

【表紙】

【提出書類】	有価証券報告書
【根拠条文】	金融商品取引法第24条第1項
【提出先】	関東財務局長
【提出日】	平成20年6月30日
【事業年度】	第112期（自平成19年4月1日至平成20年3月31日）
【会社名】	中央電気工業株式会社
【英訳名】	Chuo Denki Kogyo Co., Ltd.
【代表者の役職氏名】	代表取締役社長 染谷 良
【本店の所在の場所】	新潟県妙高市大字田口272番地
【電話番号】	0255（86）3101
【事務連絡者氏名】	取締役総務部長 力久 勉
【最寄りの連絡場所】	東京都港区虎ノ門一丁目1番12号
【電話番号】	03（3591）1402
【事務連絡者氏名】	経理部長 田畑 信
【縦覧に供する場所】	株式会社東京証券取引所 （東京都中央区日本橋兜町2番1号）

第一部【企業情報】

第1【企業の概況】

1【主要な経営指標等の推移】

(1) 連結経営指標等

回次	第108期	第109期	第110期	第111期	第112期
決算年月	平成16年3月	平成17年3月	平成18年3月	平成19年3月	平成20年3月
売上高(千円)	18,522,199	27,466,677	23,532,290	26,966,619	41,611,401
経常利益(千円)	518,504	5,248,038	1,023,958	2,022,360	9,132,646
当期純利益(千円)	141,256	2,609,293	480,867	1,082,266	5,373,878
純資産額(千円)	7,407,028	10,002,685	10,577,389	11,488,654	16,318,562
総資産額(千円)	19,998,774	24,329,767	23,433,662	25,962,273	34,121,578
1株当たり純資産額(円)	268.40	361.84	383.42	416.50	591.67
1株当たり当期純利益金額(円)	5.12	93.84	17.43	39.23	194.83
潜在株式調整後1株当たり当期純利益金額(円)	-	-	-	-	-
自己資本比率(%)	37.0	41.1	45.1	44.3	47.8
自己資本利益率(%)	1.9	30.0	4.7	9.4	32.9
株価収益率(倍)	122.66	15.24	29.83	16.4	5.2
営業活動によるキャッシュ・フロー(千円)	2,416,823	3,782,845	1,329,094	2,622,694	2,878,292
投資活動によるキャッシュ・フロー(千円)	429,320	545,720	785,304	1,702,318	880,814
財務活動によるキャッシュ・フロー(千円)	181,554	2,790,033	277,208	189,407	623,420
現金及び現金同等物の期末残高(千円)	4,857,402	5,304,494	2,912,888	3,643,857	5,017,914
従業員数(人)	321	296	338	338	338

(注) 1. 売上高には、消費税及び地方消費税(以下「消費税等」という。)は含まれていない。

2. 潜在株式調整後1株当たり当期純利益は、潜在株式がないため記載していない。

3. 平成19年3月期より「貸借対照表の純資産の部の表示に関する会計基準」(企業会計基準第5号 平成17年12月9日)及び「貸借対照表の純資産の部の表示に関する会計基準等の適用指針」(企業会計基準適用指針第8号 平成17年12月9日)を適用している。

(2) 提出会社の経営指標等

回次	第108期	第109期	第110期	第111期	第112期
決算年月	平成16年3月	平成17年3月	平成18年3月	平成19年3月	平成20年3月
売上高(千円)	16,944,882	25,866,254	21,895,191	25,216,731	40,222,531
経常利益(千円)	540,349	5,208,325	942,301	2,001,848	9,059,638
当期純利益(千円)	166,273	2,627,003	433,044	1,097,968	5,342,268
資本金(千円)	3,630,000	3,630,000	3,630,000	3,630,000	3,630,000
発行済株式総数(株)	27,600,000	27,600,000	27,600,000	27,600,000	27,600,000
純資産額(千円)	7,288,306	9,901,421	10,427,576	11,354,477	16,153,545
総資産額(千円)	19,630,600	24,080,001	22,756,602	25,403,952	33,744,004
1株当たり純資産額(円)	264.10	358.17	377.99	411.63	585.69
1株当たり配当額 (内1株当たり中間配当額) (円)	3.00 (-)	10.00 (-)	5.00 (-)	8.00 (-)	25.00 (-)
1株当たり当期純利益金額 (円)	6.03	94.48	15.70	39.80	193.69
潜在株式調整後1株当たり 当期純利益金額(円)	-	-	-	-	-
自己資本比率(%)	37.1	41.1	45.8	44.7	47.9
自己資本利益率(%)	2.3	30.6	4.3	9.7	33.1
株価収益率(倍)	104.15	15.14	33.12	16.2	5.3
配当性向(%)	49.8	10.6	31.9	20.1	12.9
従業員数(人)	230	211	246	249	269

(注) 1. 売上高には、消費税等は含まれていない。

2. 潜在株式調整後1株当たり当期純利益は、潜在株式がないため記載していない。

3. 平成19年3月期より「貸借対照表の純資産の部の表示に関する会計基準」(企業会計基準第5号 平成17年12月9日)及び「貸借対照表の純資産の部の表示に関する会計基準等の適用指針」(企業会計基準適用指針第8号 平成17年12月9日)を適用している。

2【沿革】

昭和9年2月	中央電気株式会社（電力供給と設備提供）と秩父電気工業株式会社（合金鉄製造技術提供）の共同出資により中央電気工業株式会社を設立し、本社を東京都中央区京橋に置く 田口工場（現妙高工場 新潟県）で電気炉による合金鉄の製造を開始
昭和16年11月	電解金属マンガンの製造設備完成
昭和20年5月	本社を現在地に移転
昭和24年7月	新潟証券取引所に上場
昭和36年10月	東京証券取引所市場第二部に上場
昭和44年12月	鹿島工場（茨城県）の建設に着手
昭和45年11月	鹿島工場1号電気炉（40,000KVA）完成
昭和49年2月	中電産業株式会社（現連結子会社）を設立
昭和49年3月	鹿島工場2号電気炉（50,000KVA）完成
昭和51年8月	有限会社越後商事（中電エンタープライズ株式会社）を設立
昭和59年3月	田口工場（現妙高工場）に酸化水酸化マンガンの製造設備完成
昭和61年9月	田口工場（現妙高工場）に化成二酸化マンガンの製造設備完成
平成元年7月	鹿島工場に炭酸亜鉛の製造設備取得
平成3年1月	田口工場（現妙高工場）に四三酸化マンガン及び高級化学二酸化マンガンの製造設備完成
平成4年1月	田口工場（現妙高工場）に水素吸蔵合金製造設備完成
平成5年6月	中電興産株式会社（現連結子会社）を設立
平成7年11月	一般廃棄物処理業開始
平成14年4月	中電産業株式会社と中電エンタープライズ株式会社は中電産業株式会社を存続会社として合併
平成14年6月	産業廃棄物処分業、特別産業廃棄物処分業開始
平成16年10月	鹿島工場に廃棄物溶融リサイクルセンター完成

3【事業の内容】

当企業集団は、住友金属工業㈱（その他の関係会社）と中央電気工業㈱（当社）及び当社の子会社（中電産業㈱、(有)中産建設、中電興産㈱）とで構成されている。

事業内容と当社及び関係会社の当該事業における位置付け並びに事業の種類別セグメントとの関連は、次のとおりである。

住友金属工業㈱・・・鉄鋼・非鉄金属及びそれらの合金の製造及び販売等であり、当社は同社から原材料等の一部を購入しており、当社製品の一部を同社へ販売している。

当社 1、2・・・フェロマンガ、シリコマンガ等の合金鉄と、硫酸マンガ、炭酸マンガ並びに水素吸蔵合金等の機能材料の製造、販売。

中電産業㈱（連結子会社） 3・・・土木・建築業及び建築資材の製造、当社の設備補修等を行っている。

(有)中産建設（非連結子会社） 3・・・土木・建築業を行っている。なお、(有)中産建設は平成20年6月に解散した。

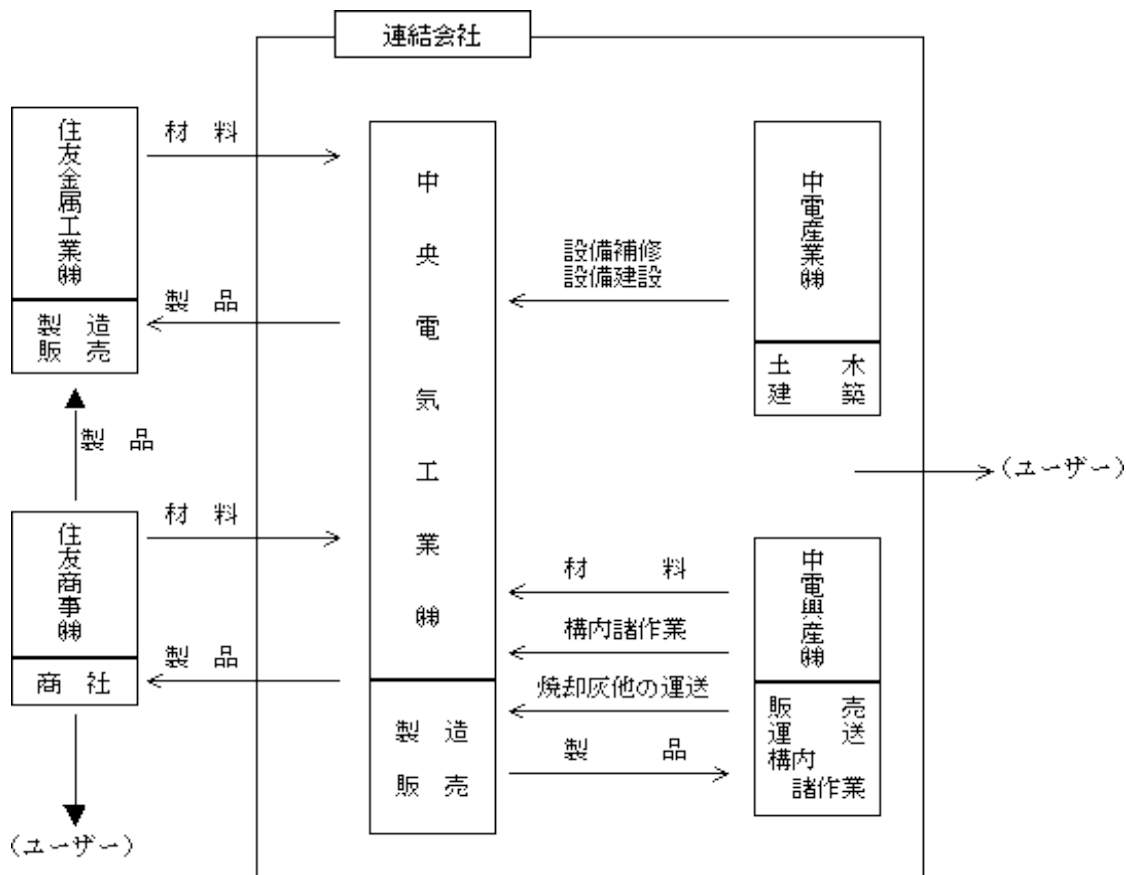
中電興産㈱（連結子会社） 1、2・当社製品の一部の販売並びに当社原材料等の一部の購入を行っており、又、当社工場内の諸作業、並びに焼却灰他の運送を行っている。

- 1・・・合金鉄事業
- 2・・・機能材料事業
- 3・・・土木建築関連事業

以上の事業は「第5 経理の状況 1(1) 連結財務諸表 注記」に掲げる事業の種類別セグメント情報の区分と同一である。

なお、住友商事㈱（提出会社の主要株主）を通じて当社製品の一部販売、並びに当社原材料の一部購入を行っている。

当社及び関係会社等の状況を図示すると次のとおりである。



上記以外の非連結子会社：(有)中産建設

4【関係会社の状況】

名称	住所	資本金 (千円)	主要な事業の 内容	議決権の所有割合又は 被所有割合 (%)	関係内容
(連結子会社) 中電産業(株)	新潟県妙高市	67,000	土木建築関連 事業	100.0	当社の設備補修等をしている。 役員の兼任等・・・有り 設備の賃貸借・・・有り
中電興産(株)	茨城県鹿嶋市	10,000	合金鉄事業 機能材料事業	100.0	当社の製品を販売し、原材料等 の購入をしている。 当社の工場内諸作業をしてい る。 当社が処理している焼却灰他の 運送をしている。 役員の兼任等・・・有り 設備の賃貸借・・・有り
(その他の関係会社) 住友金属工業(株)	大阪市中央区	262,072,369	鉄鋼事業	(被所有) 29.4	当社の製品を販売し、原材料等 の購入をしている。

(注) 上記の「その他の関係会社」は、有価証券報告書を提出している。

5【従業員の状況】

(1) 連結会社の状況

平成20年3月31日現在

事業の種類別セグメントの名称	従業員数(人)
合金鉄事業	167
機能材料事業	96
土木建築関連事業	50
全社(共通)	25
合計	338

(注) 1. 従業員数は就業人員である。

2. 全社(共通)として記載されている従業員数は、管理部門に所属しているものである。

(2) 提出会社の状況

平成20年3月31日現在

従業員数(人)	平均年齢(歳)	平均勤続年数(年)	平均年間給与(円)
269	43.3	19.7	5,790,745

(注) 1. 従業員数は就業人員である。

2. 平均年間給与は、賞与及び基準外賃金を含んでいる。

(3) 労働組合の状況

中央電気工業労働組合は日本鉄鋼産業労働組合連合会に加盟し、組合員数は平成20年3月31日現在208人でユニオンショップ制である。

なお、労使は相互の信頼関係を基調として円満に推移している。

第2【事業の状況】

1【業績等の概要】

(1)業績

当連結会計年度の我が国経済は、当連結会計年度の後半に入り原材料価格の高騰や、サブプライムローン問題に端を発した米国経済の減速や世界的な金融市場の混乱などにより、先行き不透明感が増している。
事業別の営業状況は次のとおりである。

(合金鉄事業)

合金鉄の需要先である鉄鋼業界では、国内外の堅調な需要に支えられ、当連結会計年度の粗鋼生産は高水準に推移した。

鉄鋼業の好調な生産状況を背景に合金鉄の需要は旺盛であり、安定操業に基づく安定供給により販売数量は堅調に推移している。

当社のマンガン合金鉄販売価格の指標となる国際市況は、世界的な需給のタイト化と原材料価格の上昇等の影響により、当連結会計年度を通じて上昇を続け、当連結会計年度の初めに比べ当連結会計年度末には約3倍になっており、当連結会計年度の販売価格は前連結会計年度に比べ大きく上昇した。

また、環境事業についても、溶融固化処理量は堅調に推移した。

この結果、当事業の売上高は前連結会計年度に比べ増加し、33,805,320千円(前年同期比65.4%増)、営業利益は8,596,001千円(前年同期の営業利益2,318,040千円)となった。

(機能材料事業)

水素吸蔵合金は、ハイブリッド自動車電池用の需要の増加により、販売数量が増加した。また、原材料のニッケル等の価格上昇分の販売価格への転嫁を行っているが、原材料価格変動の業績への影響を抑制し事業構造を改善するため、ニッケル、コバルトの製品販売先からの支給化を進めた。

マンガン系無機化学品の販売数量も増加しており、当事業合計の売上高は前連結会計年度に比べ増加し、7,058,211千円(前年同期比33.2%増)、営業利益は549,113千円(前年同期の営業損失276,616千円)となった。

(土木建築関連事業)

土木建築事業では、上信越地区における公共事業並びに民間土木工事を主体としている。事業環境が厳しく、当事業の売上高は前連結会計年度に比べ減少し、747,870千円(前年同期比39.0%減)、営業利益は8,715千円(前年同期の営業損失32,641千円)となった。

以上の結果、当連結会計年度の売上高は41,611,401千円(前期同期比54.3%増)、経常利益は9,132,646千円(前年同期の経常利益2,022,360千円)、当期純利益は5,373,878千円(前年同期の当期純利益1,082,266千円)となった。

(2) キャッシュ・フロー

当連結会計年度末における現金及び現金同等物(以下「資金」という。)は、売上債権及び棚卸資産の増加によりキャッシュアウトフローが増加したものの、税金等調整前当期純利益の増加により、キャッシュインフローが増加したことにより、前連結会計年度末に比べ1,374,057千円増加し、当連結会計年度末は5,017,914千円となった。

(営業活動によるキャッシュ・フロー)

営業活動により得られた資金は前連結会計年度に比べ255,598千円増加し2,878,292千円となった。これは売上債権及び棚卸資産の増加はあるものの、主に税金等調整前当期純利益と減価償却費等の増加によりキャッシュインフローが増加したことによるものである。

(投資活動によるキャッシュ・フロー)

投資活動により使用した資金は、前連結会計年度に比べ821,503千円減少し880,814千円となった。これは主に設備投資支出が減少したことによるものである。

(財務活動によるキャッシュ・フロー)

財務活動に使用した資金は、前連結会計年度に比べ434,012千円増加し623,420千円となった。これは主に短期借入金の返済と配当金の支払の増加によるものである。

2【生産、受注及び販売の状況】

(1) 生産実績

当連結会計年度の生産実績を事業の種類別セグメントごとに示すと、次のとおりである。

事業の種類別セグメントの名称	金額（千円）	前年同期比（％）
合金鉄事業	19,768,033	79.1
機能材料事業	6,722,216	35.9
土木建築関連事業	685,150	38.1
合計	27,175,400	60.1

- (注) 1. 金額は販売価格によって表示している。
2. 上記の金額に消費税等は含まれていない。

(2) 受注状況

当連結会計年度の受注実績を事業の種類別セグメントごとに示すと、次のとおりである。

事業の種類別セグメントの名称	受注高（千円）	前年同期比（％）	受注残高（千円）	前年同期比（％）
土木建築関連事業	931,570	6.8	248,900	281.7

- (注) 1. 合金鉄事業及び機能材料事業については受注生産を行っていない。
2. 上記の金額に消費税等は含まれていない。

(3) 販売実績

当連結会計年度の販売実績を事業の種類別セグメントごとに示すと、次のとおりである。

事業の種類別セグメントの名称	金額（千円）	前年同期比（％）
合金鉄事業	33,805,320	65.4
機能材料事業	7,058,211	33.2
土木建築関連事業	747,870	39.0
合計	41,611,401	54.3

- (注) 1. セグメント間の取引については相殺消去している。
2. 主な相手先別の販売実績及び当該販売実績の総販売実績に対する割合は、次のとおりである。

相手先	前連結会計年度 (自平成18年4月1日 至平成19年3月31日)		当連結会計年度 (自平成19年4月1日 至平成20年3月31日)	
	金額（千円）	割合（％）	金額（千円）	割合（％）
住友金属工業(株)	5,079,172	18.8	14,715,518	35.4
住友商事(株)	9,789,143	36.3	14,590,173	35.1
住金物産(株)	2,710,572	10.1	-	-

3. 上記の金額に消費税等は含まれていない。
4. 住金物産(株)は当連結会計年度より総販売実績に対する割合が100分の10を超えないため、記載を省略している。

3【対処すべき課題】

合金鉄事業では、鉄鋼業界の好調な粗鋼生産の継続により、引き続き高水準の需要が続くものと思われる。また、販売価格の指標であるマンガン合金鉄の国際市況の足下は過去最高値を大きく上回る高水準にある。

一方、原材料価格も高騰しており、マンガン鉱石の次期の価格は当連結会計年度の4倍以上に急騰し、海上運賃やコークスについても大きく価格が上昇する見込みである。

現在のマンガン合金鉄国際市況は、海外での電力不足や生産トラブル等による一時的上昇要因もあると思われるものの、需給のタイト感や原材料価格上昇により、今後も市況は底堅く推移すると予想している。一方、マンガン鉱石等原材料は今後更に価格が上昇することも考えられ、合金鉄の国際市況と原材料価格の動向に注視していく。

また、次期にはシリコマンガ用鹿島工場2号電気炉の改修を行うこととしており、これにより前連結会計年度に実施した1号電気炉の改修とあわせ、効率的生産体制の整備が完了する予定である。

環境事業は順調に推移しており、次期の溶融固化処理量は概ね当連結会計年度並みの水準を維持できる見込みであり、更なる処理量の増加に努める。

機能材料事業は、ハイブリッド自動車電池用水素吸蔵合金は堅調な需要に支えられ、次期も販売数量の増加が見込まれる。今後の更なる需要増加に備えて設備対応を行うとともに、マンガン系無機化学品とあわせ、成長分野への対応を更に強化し、販売数量の増加と合理化により業績改善を行う。

また、次期は事業構造改善（原材料の製品販売先からの支給化）を更に進めるため、売上高は原材料コスト相当分が大幅に減少するが、原材料価格変動の販売価格への反映時期ずれが緩和され、業績の安定化に繋がるものと予想している。

4【事業等のリスク】

以下において、当社グループの事業その他に関するリスク要因となる可能性があると考えられる主な事項を記載している。

本項においては、将来に関する事項が含まれているが、当該事項は当連結会計年度末現在において判断したものである。

(1) 市況変動リスク

当社グループにおいては、合金鉄事業及び機能材料事業について、国際市況を基準として製品の販売及び原料の購入を行っている。両事業を取り巻く需要・供給環境、原材料事情が世界的に流動的であり、これらによって両事業の国際市況が急変する可能性がある。

(2) 競合について

当社グループにおいては、合金鉄事業及び機能材料事業について、国内及び海外メーカーとの価格競争が激化することにより、販売価格が著しく下落する可能性がある。また、機能材料事業においては、主力製品である水素吸蔵合金に代わる新技術・製品が開発されることにより、販売数量が減少する可能性がある。

(3) 為替変動リスク

当社グループの業績及び財政状況は、為替相場の変動によって影響を受ける。為替変動は、当社グループの外貨建取引から発生する資産及び負債の日本円換算額に影響を与える可能性がある。また、為替動向は外貨建で取引されている製品及び外貨建の国際市況を基準として取引されている製品の日本円換算額及び売上高にも影響を与える可能性がある。さらに、為替動向は外貨建で取引されている原料の購入価格及び製造コストにも影響を与える可能性がある。

(4) 原料調達リスク

当社グループは、合金鉄事業及び機能材料事業において、海外から原料調達を行なっている。原料に関わる需給環境の悪化、或いは原料調達先の貿易政策変動等により、原料調達に障害が生じる可能性がある。

(5) 金利変動リスク

当社グループは金利の変動によって影響を受ける。金利変動は、当社グループの営業費用全体及び資産価値並びに負債、特に借入金の金利負担に影響を与える可能性がある。かかる金利変動リスクは、当社グループの事業経費の増加、資産価値の下落または負債に関する金利負担の増大を招く可能性がある。

(6) 知的財産

当社グループは当社技術に関わる知的財産権の取得・活用及び他社知的財産権の侵害防止に努めているが、技術の進歩が高度かつ複雑になる中、知的財産に関する訴訟が生じた場合には、当社グループの経営成績が悪影響を受ける可能性がある。

(7) 自然災害および事故

当社グループの主要設備が、大規模な自然災害に見舞われた場合は操業に支障を生じ、業績に影響を与える可能性がある。また、重大な設備事故等が発生した場合には事業活動の停止、制約等により、業績に影響を与える可能性がある。

5【経営上の重要な契約等】

該当事項なし。

6【研究開発活動】

当社グループは、分野別に開発部門を設け、新製品の開発及び生産技術の開発並びに製造プロセスの改善・効率化、品質改善活動を積極的に行っている。

当連結会計年度における各セグメント別の研究の目的、主要課題は次のとおりである。

なお、当連結会計年度の研究開発費の総額は189,251千円である。

(1) 合金鉄事業

合金鉄事業においては、品種の多様化に向けた研究開発及び焼却灰溶融固化スラグを道路用材として有効活用するために不可欠な標準化に向けての検討・準備を行っている。

(2) 機能材料事業

機能材料事業では、ハイブリッド自動車用ニッケル水素電池の主要な材料の一つである水素吸蔵合金の性能改善を研究開発の中心に捉え、更にはマンガン系を主体とした機能性ケミカルの新製品の創出にも取り組んでいる。

7【財政状態及び経営成績の分析】

(1) 財政状態の分析

当連結会計年度末の総資産は、売上高の増加に伴う売掛金の増加及び棚卸資産の増加、並びに預け金をあわせた現金及び現金同等物の増加等により流動資産が増加し、前連結会計年度に比べ8,159,305千円増加した。なお、当連結会計年度より住友金属グループのキャッシュマネジメントシステムを利用開始したため、現金及び預金が減少し預け金が増加した。

負債は、短期借入金の返済による減少はあるものの、税金等調整前当期純利益の増加による未払法人税等の増加及び支払手形及び買掛金の増加等により、前連結会計年度に比べ3,329,397千円増加した。

純資産は前連結会計年度に比べ4,829,908千円増加したが、これは当期純利益による利益剰余金の増加が主なものである。

(2) キャッシュ・フローの分析

「1 業績等の概要、(2) キャッシュ・フロー」を参照

(3) 経営成績の分析

「1 業績等の概要、(1) 業績」を参照

第3【設備の状況】

1【設備投資等の概要】

当社グループでは、当連結会計年度においては、合金鉄事業を中心に577,939千円の有形・無形固定資産の設備投資を実施した。

各事業の種類別セグメントにおける設備投資額は、設備の維持更新工事を中心に合金鉄事業においては437,994千円、機能材料事業においては136,845千円であり、土木関連事業においては3,100千円である。

2【主要な設備の状況】

当社グループにおける当連結会計年度末現在の主要な設備は、次のとおりである。

区分		事業所別	提出会社		国内子会社
		鹿島工場 茨城県鹿嶋市	妙高工場 新潟県妙高市	中電産業(株) 新潟県妙高市	
事業の種類別セグメントの名称		合金鉄事業	機能材料事業	土木建築関連事業	
設備の内容		合金鉄製造設備	機能材料製造設備	土木建築関連設備	
帳簿価額	建物及び構築物(千円)	1,477,014	619,886	1,735	
	機械装置及び運搬具(千円)	2,502,666	340,303	9,684	
	土地(千円) (面積㎡)	691,335 (173,968)	189,333 (157,428)	14,350 (7,384)	
	その他(千円)	284,729	38,572	2,836	
	合計(千円)	4,955,746	1,188,095	28,607	
従業員数(人)		167	92	50	

(注) 1. 帳簿価額のうち「その他」は工具器具及び備品並びに建設仮勘定の合計額である。

2. 上記の金額に消費税等は含まれていない。

3. 上記の他、連結会社以外からのリース契約による賃借設備として機械装置及び運搬具があり、年間支払リース料は140,137千円である。

3【設備の新設、除却等の計画】

重要な設備の改修の計画は以下のとおりである。

会社名	事業所名	所在地	事業の種類別セグメントの名称	設備の内容	投資予定金額(百万円)		資金調達方法	着手及び完了予定年月	
					総額	既支払額		着手	完了
提出会社	鹿島工場	茨城県鹿嶋市	合金鉄事業	2号電気炉 改修	1,000	24	自己資金	平成20.9	平成20.10

第4【提出会社の状況】

1【株式等の状況】

(1)【株式の総数等】

【株式の総数】

種類	発行可能株式総数(株)
普通株式	96,000,000
計	96,000,000

【発行済株式】

種類	事業年度末現在発行数 (株) (平成20年3月31日)	提出日現在発行数(株) (平成20年6月30日)	上場金融商品取引所名 又は登録認可金融商品 取引業協会名	内容
普通株式	27,600,000	27,600,000	東京証券取引所 (市場第二部)	-
計	27,600,000	27,600,000	-	-

(2)【新株予約権等の状況】

該当事項なし。

(3)【ライツプランの内容】

該当事項なし。

(4)【発行済株式総数、資本金等の推移】

年月日	発行済株式総 数増減数 (千株)	発行済株式総 数残高 (千株)	資本金増減額 (千円)	資本金残高 (千円)	資本準備金増 減額(千円)	資本準備金残 高(千円)
平成元年12月27日	3,600	27,600	2,430,000	3,630,000	2,426,400	2,451,753

(注) 有償一般募集 3,600千株
発行価格 1,349円
資本組入額 675円

(5)【所有者別状況】

平成20年3月31日現在

区分	株式の状況(1単元の株式数1,000株)								単元未満株 式の状況 (株)
	政府及び地 方公共団体	金融機関	金融商品取 引業者	その他の法 人	外国法人等 個人以外	外国法人等 個人	個人その他	計	
株主数(人)	1	12	51	49	49	1	2,694	2,857	-
所有株式数 (単元)	44	4,346	1,741	12,086	2,370	25	6,899	27,511	89,000
所有株式数の 割合(%)	0.16	15.8	6.33	43.92	8.62	0.09	25.08	100.00	-

(注) 1. 自己株式19,487株は、「個人その他」に19単元及び「単元未満株式の状況」に487株含まれている。
2. 「その他の法人」の欄には、証券保管振替機構名義の株式が、8単元含まれている。

(6) 【大株主の状況】

平成20年3月31日現在

氏名又は名称	住所	所有株式数 (千株)	発行済株式総数に 対する所有株式数 の割合(%)
住友金属工業株式会社	大阪市中央区北浜4丁目5番33号	8,084	29.29
住友商事株式会社	東京都中央区晴海1丁目8番11号	2,978	10.79
三井住友海上火災保険株式会社	東京都中央区新川2丁目27番2号	1,200	4.35
日本トラスティ・サービス信託銀行株式会社	東京都中央区晴海1丁目8番11号	1,006	3.64
日本マスタートラスト信託銀行株式会社	東京都港区浜松町2丁目11番3号	871	3.16
新光証券株式会社	東京都中央区八重洲2丁目4番1号	735	2.66
日本証券金融株式会社	東京都中央区日本橋茅場町1丁目2番10号	638	2.31
住金物産株式会社	大阪府大阪市北区中之島2丁目2番7号	600	2.17
モルガン・スタンレー・アンド・カンパニー・インターナショナル・ピーエルシー	25 CABOT SQUARE.CANARY WHARF. LONDON E14 4QA ENGLAND	517	1.88
住友生命保険相互会社	東京都中央区築地7丁目18番24号	432	1.57
計	-	17,061	61.82

(7) 【議決権の状況】

【発行済株式】

平成20年3月31日現在

区分	株式数(株)	議決権の数(個)	内容
無議決権株式	-	-	-
議決権制限株式(自己株式等)	-	-	-
議決権制限株式(その他)	-	-	-
完全議決権株式(自己株式等)	普通株式 19,000	-	-
完全議決権株式(その他)	普通株式 27,492,000	27,492	-
単元未満株式	普通株式 89,000	-	-
発行済株式総数	27,600,000	-	-
総株主の議決権	-	27,492	-

(注) 「完全議決権株式(その他)」の株式数欄には、証券保管振替機構名義の株式が、8,000株含まれている。
また、「議決権の数」欄には、同機構名義の完全議決権株式に係る議決権の数8個が含まれている。

【自己株式等】

平成20年3月31日現在

所有者の氏名又は名称	所有者の住所	自己名義所有株式数(株)	他人名義所有株式数(株)	所有株式数の合計(株)	発行済株式総数に対する所有株式数の割合(%)
中央電気工業(株)	新潟県妙高市大字田口272番地	19,000	-	19,000	0.07
計	-	19,000	-	19,000	0.07

(8) 【ストックオプション制度の内容】

該当事項なし。

2 【自己株式の取得等の状況】

【株式の種類等】会社法第155条第7号に該当する普通株式の取得

(1) 【株主総会決議による取得の状況】

該当事項なし。

(2) 【取締役会決議による取得の状況】

該当事項なし。

(3) 【株主総会決議又は取締役会決議に基づかないものの内容】

区分	株式数(株)	価額の総額(円)
当事業年度における取得自己株式	3,570	3,601,307
当期間における取得自己株式	60	63,324

(注) 当期間における取得自己株式には、平成20年5月1日からこの有価証券報告書提出日までの単元未満株式の買取りによる株式は含んでいない。

(4) 【取得自己株式の処理状況及び保有状況】

区分	当事業年度		当期間	
	株式数(株)	処分価額の総額(円)	株式数(株)	処分価額の総額(円)
引き受ける者の募集を行った取得自己株式	-	-	-	-
消却の処分を行った取得自己株式	-	-	-	-
合併、株式交換、会社分割に係る移転を行った取得自己株式	-	-	-	-
その他 (-)	-	-	-	-
保有自己株式数	19,487	-	19,547	-

(注) 当期間における保有自己株式には、平成20年5月1日からこの有価証券報告書提出日までの単元未満株式の買取りによる株式は含んでいない。

3【配当政策】

当社は、将来の収益基盤強化と新たな事業展開に備えるため内部留保の充実に努めるとともに、配当については、収益状況に見合った安定的な配当の継続を基本方針としている。

内部留保資金については、経営基盤の確立とコスト競争力の強化に有効投資していきたいと考えている。

当社は、中間配当と期末配当の年2回の剰余金の配当を行うことができるとしている。期末配当については、株主総会で決定することとしており、また、中間配当については、取締役会の決議により、中間配当を行うことが出来る旨を定款に定めている。

当事業年度の配当については上記方針に基づき1株につき25円（期末配当のみ）とした。

なお、当事業年度に係る剰余金の配当は以下のとおりである。

決議年月日	配当金の総額 (千円)	1株当たり配当額 (円)
平成20年6月27日 定時株主総会決議	689,512	25

4【株価の推移】

(1)【最近5年間の事業年度別最高・最低株価】

回次	第108期	第109期	第110期	第111期	第112期
決算年月	平成16年3月	平成17年3月	平成18年3月	平成19年3月	平成20年3月
最高(円)	650	1,485	1,449	686	1,410
最低(円)	100	510	405	332	627

(注) 東京証券取引所における市場第二部相場である。

(2)【最近6月間の月別最高・最低株価】

月別	平成19年10月	平成19年11月	平成19年12月	平成20年1月	平成20年2月	平成20年3月
最高(円)	1,270	1,410	1,193	1,050	1,168	1,281
最低(円)	1,055	982	970	658	842	950

(注) 東京証券取引所における市場第二部相場である。

5【役員の状況】

役名	職名	氏名	生年月日	略歴	任期	所有株式数 (千株)
代表取締役 社長		染谷 良	昭和23年6月3日生	昭和46年4月 住友金属工業株式会社入社 平成6年6月 同社鹿島製鉄所鋼材技術管理部 長 平成9年6月 同社鋼板事業部厚板技術部長 平成14年4月 同社常務執行役員 平成15年4月 同社常務執行役員、エンジニア リングカンパニー建設エンジ アリング事業部長 平成18年4月 当社顧問 平成18年6月 代表取締役社長(現)	(注) 2	20
取締役	常務 執行役員	玉越 靖彦	昭和27年11月24日生	昭和50年4月 住友金属工業株式会社入社 平成8年6月 同社鹿島製鉄所総務部次長 平成10年6月 同社鉄鋼事業本部原料部次長兼 金属炉材室長 平成12年6月 同社鉄鋼事業本部原料部長 平成12年6月 当社監査役 平成14年4月 同社鋼板・建材カンパニー原料 部長 平成17年6月 当社取締役 平成18年6月 常務取締役 平成19年6月 取締役、常務執行役員(現)	(注) 2	2
取締役	常務 執行役員 合金鉄 営業部長	安藤 繁晴	昭和23年9月5日生	昭和46年4月 当社入社 平成4年7月 営業第一部次長 平成8年4月 鹿島製品営業部長 平成12年6月 取締役、鹿島製品営業部長 平成13年1月 取締役、合金鉄営業部長 平成19年6月 取締役、常務執行役員、合金鉄営 業部長(現)	(注) 2	2
取締役	常務 執行役員 総務部長	力久 勉	昭和23年1月2日生	昭和46年4月 当社入社 平成6年4月 総務部次長 平成8年4月 総務部長 平成14年6月 取締役総務部長 平成19年6月 取締役、執行役員、総務部長 平成20年6月 取締役、常務執行役員、総務 部長(現)	(注) 2	2
監査役 (常勤)		岡本 進	昭和22年3月24日生	昭和44年4月 住友金属工業株式会社入社 平成5年6月 同社新材料事業部企画部長 平成7年6月 当社田口事業部長付 平成7年10月 機能材料営業部長 平成11年6月 取締役、企画部長 平成16年6月 取締役 平成17年6月 監査役(現)	(注) 3	2
監査役		徳田 誠	昭和20年3月28日生	昭和44年4月 住友金属工業株式会社入社 平成6年6月 同社直江津製造所副所長 平成9年6月 当社取締役 平成11年6月 常務取締役、田口工場長兼電池 材料開発部長 平成12年6月 常務取締役、田口工場長 平成14年6月 常務取締役 平成18年6月 監査役(現)	(注) 4	2

役名	職名	氏名	生年月日	略歴	任期	所有株式数 (千株)
監査役		谷水 一雄	昭和33年12月19日生	昭和56年4月 住友金属工業株式会社入社 平成7年10月 同社シドニー事務所長 平成11年9月 同社鉄鋼事業本部原料部燃料室長 平成15年6月 同社鋼板・建材カンパニー原料部鉱石室長 平成16年6月 同社鋼板・建材カンパニー原料部次長兼鉱石室長 平成17年6月 当社監査役(現) 平成17年6月 住友金属工業株式会社鋼板・建材カンパニー原料部長(現)	(注) 4	-
監査役		岡部 洋一	昭和34年11月9日生	昭和58年4月 住友金属工業株式会社入社 平成5年6月 同社和歌山製鉄所原料企画部企画調査室副長 平成12年6月 同社鉄鋼事業本部原料部原料調整室長 平成14年4月 同社鋼板・建材カンパニー原料部原料調整室長 平成20年5月 同社鋼板・建材カンパニー企画部担当課長(現) 平成20年6月 当社監査役(現)	(注) 5	-
計						30

- (注) 1. 監査役谷水一雄、岡部洋一は会社法第2条第16号に定める「社外監査役」である。
2. 平成19年6月28日の開催の定時株主総会の終結の時から2年間。
 3. 平成17年6月29日の開催の定時株主総会の終結の時から4年間。
 4. 平成19年6月28日の開催の定時株主総会の終結の時から4年間。
 5. 平成20年6月27日の開催の定時株主総会の終結の時から3年間。

6【コーポレート・ガバナンスの状況】

コーポレート・ガバナンスに関する基本的な考え方

当社グループの経営理念は、法令遵守と社会的モラルを尊重した健全な事業活動を通じ社会の繁栄に貢献するとともに、ステークホルダーの皆様から、より信頼される企業を目指すことである。

この経営理念に基づき、経営意思の決定及び業務の執行が適正かつ効率的に行われ、また、それらに対する監視機能が有効に働き、社会から信頼される会社としての経営体制の確立が、コーポレート・ガバナンスに関する最重要事項であると考えている。

当社は、事業の規模及びその内容から、監査役会による監査で十分に監視機能が果たせるため、監査役会設置会社形態を採用している。

(1) 会社の機関の基本内容及び内部統制システムの整備の状況等

会社の機関の基本説明

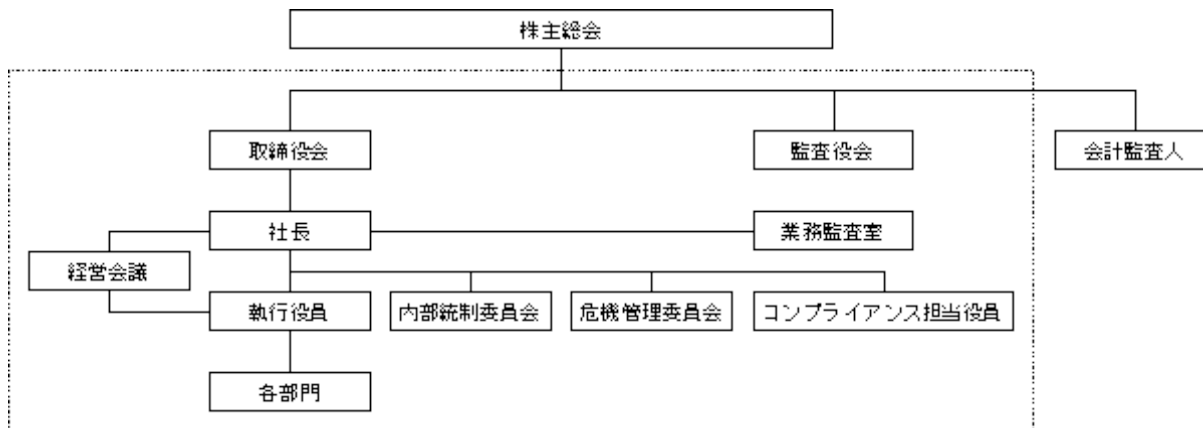
取締役会は少数のメンバーで構成することを基本とし、法令及び定款に定められた経営に関する重要事項を決定する。取締役会は原則として月一回開催し、社長が議長を務めている。

また、当社は平成19年6月28日（定時株主総会日）に執行役員制度を導入し、意思決定・監督機能と業務執行機能の分離による意思決定の迅速化と業務執行の効率化を図っている。各執行役員は、それぞれの所管部門において取締役会での意思決定に基づいて業務を執行することとしている。有価証券報告書提出日現在における取締役の人数は4名であり、執行役員は取締役との兼務者を含めて7名である。

取締役会の意思決定を補完するものとして、幹部社員以上をメンバーとする経営会議を常設し、的確な情報把握と情報の共有化を行い、急速に変化する事業環境に対応できる体制をとっている。

当社は監査役制度を採用しており、監査役4名中、社外監査役は2名である。監査役は、経営の意思決定に係わる重要な会議に出席するなど迅速的確に情報収集を行い、内部監査を行う部門である業務監査室（専任1名）と連携して、社長他全取締役及び各部門並びに子会社社長の業務執行状況を定期的に監査している。

会社の機関・内部統制関係模式図



会社の機関の内容及び内部統制システム整備の状況

取締役会は、法令等の遵守、及び業務の効率性と適正性の確保を目的とする持続的かつ継続的内部統制活動が、当社の企業価値を維持及び向上させ、もって当社の株主はじめ当社を巡る様々なステークホルダーの利益に寄与するものと認識している。取締役会は、内部統制体制の整備その他内部統制活動を実施している。

内部統制体制整備の概要は以下のとおりである。

1. 取締役及び使用人の職務の執行が法令及び定款に適合することを確保するための体制として、コンプライアンス規定の制定及びコンプライアンス窓口の設置並びに社員教育を行っている。
2. 取締役の職務の執行に係わる情報の保存及び管理に関する体制として、文書管理規定を定めている。
3. 損失の危険の管理に関する体制の整備は以下のとおりである。
 - ・当社及び当社グループ各社の損失の危険の管理に関する基本規定を制定している。
 - ・経営会議において事業全般に亘る経営リスクの分析と対応を決定している。
 - ・当社グループ経営に重大な影響を与える大規模な事故等が発生した場合の体制に関する規定を制定するとともに、危機管理委員会を設置している。
 - ・財務報告の信頼性を確保するための体制を整備している。
4. 取締役の職務の執行が効率的に行われることを確保するための体制は、以下のとおりである。
 - ・取締役会付議基準その他権限規定を定めている。
 - ・重要事項についての検討・決定は取締役会並びに経営会議等を有効に活用している。
 - ・各取締役は、取締役会に付議された事項について、その執行状況を定期的に報告することとしている。
5. 企業集団における業務の適正を確保するための体制は、以下のとおりである。
 - ・各子会社における意思決定についての当社への協議・報告ルールを制定している。
 - ・当社コンプライアンス規定の遵守要請を行っている。
 - ・定期的な業務執行状況の報告、及び当社業務監査室による内部監査を実施している。
6. 監査役の監査が実効的に行われることを確保するための体制は、以下のとおりである。
 - ・独立した内部監査部門である業務監査室が監査役の職務を補助することとしている。
 - ・各取締役及び使用人から監査役への報告体制を整備している。
7. 内部統制体制整備及び内部統制活動推進の統括組織として、内部統制担当取締役を委員長とする内部統制委員会を設置している。

内部監査及び監査役監査の状況

監査役は会計監査人から会計監査計画及び会計監査結果の報告を受けており、財務報告の信頼性・正確性について、会計監査人と連携して監査を行っている。また、当社の内部監査部門として業務監査室を設置しており、監査役と業務監査室は、各部門を対象とした年間の監査計画を作成し、連携して業務監査を行っている。

会計監査の状況

当社の会計監査を担当した監査法人トーマツの公認会計士は後藤孝男及び飯野健一であり、当期の会計監査業務に係わる補助者は公認会計士2名、会計士補等4名である。

社外取締役及び社外監査役との関係

社外取締役はいない。

社外監査役の谷水一雄及び岡部洋一の両氏は、当社と特別な利害関係はない。

(2) リスク管理体制の整備の状況

上記の内部統制システムの整備を通じて、リスク管理体制の整備を行っている。

(3) 役員報酬の内容

当社の取締役及び監査役に対する報酬の総額は147,627千円である。

(4) 監査報酬の内容

当社の監査法人トーマツへの公認会計士法（昭和23年法律第103号）第2条第1項に規定する報酬は18,500千円である。なお、上記以外の業務に基づく報酬の内容は、財務報告に係る内部統制構築に関する助言・指導であり、報酬は5,775千円である。

(5)取締役の定数

当社の取締役の定数は、9名以内とする旨を定款に定めている。

(6)取締役の選任の決議要件

当社の取締役の取締役の選任は、株主総会において、議決権を行使することが出来る株主の議決権の3分の1以上を有する株主が出席し、その議決権の過半数をもって行う旨を定款に定めている。

また、取締役の選任については、累積投票によらないものとする旨を定款に定めている。

(7)株主総会決議事項を取締役会で決議することができる事項

自己株式の取得

当社は、会社法第165条第2項の規定により、取締役会の決議によって、市場取引等による自己株式の取得を行うことが出来る旨を定款に定めている。これは、機動的な資本政策の実施を可能とすることを目的とするものである。

中間配当

当社は、取締役会の決議によって、毎年9月30日の株主名簿に記載または記録された株主もしくは登録株式質権者に対し、会社法454条第5項に定める剰余金の配当(中間配当)を行うことが出来る旨を定款に定めている。これは、株主への機動的な利益還元を目的とするものである。

(8)株主総会の特別決議要件

当社は、会社法第309条第2項に定める株主総会の特別決議要件について、議決権を行使することが出来る株主の議決権の3分の1以上を有する株主が出席し、その議決権の3分の2以上に当たる多数をもって行う旨を定款に定めている。これは、株主総会における特別決議の定足数を緩和することにより、株主総会の円滑な運営を行うことを目的とするものである。

(9)反社会的勢力の排除等に向けた基本的考え方

当社グループは、反社会的勢力の排除等に向けた企業の社会的責任及びそのような勢力による圧力からの企業防衛の重要性を認識し反社会的勢力との関係を一切遮断するため、「反社会的勢力による被害を防止するための基本方針」を定めている。

第5【経理の状況】

1 連結財務諸表及び財務諸表の作成方法について

(1) 当社の連結財務諸表は、「連結財務諸表の用語、様式及び作成方法に関する規則」（昭和51年大蔵省令第28号、以下「連結財務諸表規則」という。）に基づいて作成している。

なお、前連結会計年度（平成18年4月1日から平成19年3月31日まで）は、改正前の連結財務諸表規則に基づき、当連結会計年度（平成19年4月1日から平成20年3月31日まで）は、改正後の連結財務諸表規則に基づいて作成している。

(2) 当社の財務諸表は、「財務諸表等の用語、様式及び作成方法に関する規則」（昭和38年大蔵省令第59号、以下「財務諸表等規則」という。）に基づいて作成している。

なお、前事業年度（平成18年4月1日から平成19年3月31日まで）は、改正前の財務諸表等規則に基づき、当事業年度（平成19年4月1日から平成20年3月31日まで）は、改正後の財務諸表等規則に基づいて作成している。

2 監査証明について

当社は、証券取引法第193条の2の規定に基づき、前連結会計年度（平成18年4月1日から平成19年3月31日まで）の連結財務諸表及び前事業年度（平成18年4月1日から平成19年3月31日まで）の財務諸表について、並びに、金融商品取引法第193条の2第1項の規定に基づき、当連結会計年度（平成19年4月1日から平成20年3月31日まで）の連結財務諸表及び当事業年度（平成19年4月1日から平成20年3月31日まで）の財務諸表について、監査法人トーマツにより監査を受けている。

1【連結財務諸表等】

(1)【連結財務諸表】

【連結貸借対照表】

区分	注記 番号	前連結会計年度 (平成19年3月31日)		当連結会計年度 (平成20年3月31日)		
		金額(千円)	構成比 (%)	金額(千円)	構成比 (%)	
(資産の部)						
流動資産						
1.現金及び預金		3,643,857		703,366		
2.受取手形及び売掛金	4	6,700,403		12,548,011		
3.棚卸資産		5,333,611		7,766,964		
4.繰延税金資産		49,143		334,552		
5.預け金		-		4,314,548		
6.未収入金	2	1,437,206		-		
7.その他		28,622		145,540		
貸倒引当金		2,300		1,400		
流動資産合計			17,190,543	66.2	25,811,583	75.6
固定資産						
(1)有形固定資産	1					
1.建物及び構築物		2,397,135		2,296,641		
2.機械装置及び運搬具		3,178,215		2,873,434		
3.土地		955,022		957,058		
4.建設仮勘定		14,435		225,542		
5.その他		133,370		127,682		
有形固定資産合計			6,678,180	25.7	6,480,359	19.0
(2)無形固定資産			130,658	0.5	111,158	0.3
(3)投資その他の資産						
1.投資有価証券	3	1,445,898		904,574		
2.長期貸付金		49,932		49,504		
3.繰延税金資産		4,381		3,767		
4.前払年金費用		43,394		323,173		
5.その他		442,646		451,572		
貸倒引当金		23,361		14,115		
投資その他の資産合計			1,962,890	7.6	1,718,476	5.1
固定資産合計			8,771,729	33.8	8,309,995	24.4
資産合計			25,962,273	100.0	34,121,578	100.0

区分	注記 番号	前連結会計年度 (平成19年3月31日)		当連結会計年度 (平成20年3月31日)		
		金額(千円)	構成比 (%)	金額(千円)	構成比 (%)	
(負債の部)						
流動負債						
1. 支払手形及び買掛金	4	7,219,016		7,860,348		
2. 短期借入金	1	3,400,000		3,000,000		
3. 一年内返済予定長期借入金	1	500,000		600,000		
4. 未払法人税等		483,771		3,524,841		
5. 設備関係支払手形		572,336		185,668		
6. 鹿島電気炉改修引当金		-		105,000		
7. その他		245,198		703,239		
流動負債合計			12,420,322	47.8	15,979,098	46.8
固定負債						
1. 長期借入金	1	1,700,000		1,600,000		
2. 繰延税金負債		321,976		208,878		
3. その他		31,320		15,040		
固定負債合計			2,053,296	7.9	1,823,918	5.4
負債合計			14,473,618	55.7	17,803,016	52.2
(純資産の部)						
株主資本						
1. 資本金			3,630,000	14.0	3,630,000	10.6
2. 資本剰余金			2,451,753	9.4	2,451,753	7.2
3. 利益剰余金			4,802,072	18.5	9,955,278	29.2
4. 自己株式			10,728	0.0	14,330	0.0
株主資本合計			10,873,097	41.9	16,022,702	47.0
評価・換算差額等						
1. その他有価証券評価差額金			615,557	2.4	295,860	
評価・換算差額等合計			615,557	2.4	295,860	0.8
純資産合計			11,488,654	44.3	16,318,562	47.8
負債純資産合計			25,962,273	100.0	34,121,578	100.0

【連結損益計算書】

区分	注記 番号	前連結会計年度 (自平成18年4月1日 至平成19年3月31日)			当連結会計年度 (自平成19年4月1日 至平成20年3月31日)		
		金額(千円)		百分比 (%)	金額(千円)		百分比 (%)
売上高			26,966,619	100.0		41,611,401	100.0
売上原価			23,357,663	86.6		30,576,428	73.5
売上総利益			3,608,956	13.4		11,034,973	26.5
販売費及び一般管理費							
1. 販売手数料		184,706			227,923		
2. 荷造費・運搬費		384,260			402,409		
3. 給与手当		555,208			592,446		
4. 減価償却費		29,323			39,189		
5. 退職給付費用		10,367			20,540		
6. 研究開発費	1	149,018			189,251		
7. その他		283,928	1,596,812	5.9	405,797	1,877,559	4.5
営業利益			2,012,144	7.5		9,157,413	22.0
営業外収益							
1. 受取利息		5,006			9,869		
2. 受取配当金		27,293			25,665		
3. 受取賃貸料		4,379			4,354		
4. 為替差益		-			14,173		
5. その他		86,687	123,366	0.4	28,277	82,340	0.2
営業外費用							
1. 支払利息		67,296			81,574		
2. 為替差損		24,004			-		
3. 金利スワップ評価損		5,550			-		
4. 減価償却費		14,552			23,238		
5. その他		1,745	113,150	0.4	2,293	107,107	0.3
経常利益			2,022,360	7.5		9,132,646	21.9

区分	注記 番号	前連結会計年度 (自平成18年4月1日 至平成19年3月31日)			当連結会計年度 (自平成19年4月1日 至平成20年3月31日)		
		金額(千円)		百分比 (%)	金額(千円)		百分比 (%)
特別利益							
1. 固定資産売却益	2	-			447		
2. 国庫補助金収入額		100			-		
3. 貸倒引当金戻入額		-	100	0.0	900	1,347	0.0
特別損失							
1. 固定資産除却損	3	113,205			50,546		
2. 固定資産圧縮損		100			-		
3. 会員権評価損		-			5,788		
4. リース解約損		20,354			-		
5. 鹿島電気炉改修引当金繰入額		-			105,000		
6. 鹿島電気炉改修時操業停止損	4	64,263			-		
7. 貸倒引当金繰入額		163	198,087	0.7	10,273	171,608	0.4
税金等調整前当期純利益			1,824,373	6.8		8,962,385	21.5
法人税、住民税及び事業税		572,560			3,764,772		
法人税等調整額		169,547	742,107	2.8	176,266	3,588,506	8.6
当期純利益			1,082,266	4.0		5,373,878	12.9

【連結株主資本等変動計算書】

前連結会計年度（自平成18年4月1日 至平成19年3月31日）

	株主資本					評価・換算 差額等	純資産合計
	資本金	資本剰余金	利益剰余金	自己株式	株主資本合計	その他有価証券 評価差額金	
平成18年3月31日残高 (千円)	3,630,000	2,451,753	3,857,740	9,255	9,930,238	647,149	10,577,388
連結会計年度中の変動額							
剰余金の配当（注）			137,934		137,934		137,934
当期純利益			1,082,266		1,082,266		1,082,266
自己株式の取得				1,473	1,473		1,473
株主資本以外の項目の連結会計年度中の変動額(純額)					-	31,592	31,592
連結会計年度中の変動額合計 (千円)	-	-	944,331	1,473	942,858	31,592	911,265
平成19年3月31日残高 (千円)	3,630,000	2,451,753	4,802,072	10,728	10,873,097	615,557	11,488,654

（注）平成18年6月の定時株主総会における利益処分項目である。

当連結会計年度（自平成19年4月1日 至平成20年3月31日）

	株主資本					評価・換算 差額等	純資産合計
	資本金	資本剰余金	利益剰余金	自己株式	株主資本合計	その他有価証券 評価差額金	
平成19年3月31日残高 (千円)	3,630,000	2,451,753	4,802,072	10,728	10,873,097	615,557	11,488,654
連結会計年度中の変動額							
剰余金の配当			220,672		220,672		220,672
当期純利益			5,373,878		5,373,878		5,373,878
自己株式の取得				3,601	3,601		3,601
株主資本以外の項目の連結会計年度中の変動額(純額)						319,696	319,696
連結会計年度中の変動額合計 (千円)	-	-	5,153,206	3,601	5,149,604	319,696	4,829,908
平成20年3月31日残高 (千円)	3,630,000	2,451,753	9,955,278	14,330	16,022,702	295,860	16,318,562

【連結キャッシュ・フロー計算書】

		前連結会計年度 (自平成18年4月1日 至平成19年3月31日)	当連結会計年度 (自平成19年4月1日 至平成20年3月31日)
区分	注記 番号	金額(千円)	金額(千円)
営業活動によるキャッシュ・フロー			
税金等調整前当期純利益		1,824,373	8,962,385
減価償却費		641,094	763,677
貸倒引当金の増減額(減少:)		7,302	8,812
退職給付引当金の減少額		183,468	-
前払年金費用の増加額		43,394	279,779
鹿島電気炉改修引当金の増減額(減少:)		190,000	105,000
受取利息及び受取配当金		32,299	35,534
支払利息		67,296	81,574
会員権評価損		-	5,788
固定資産売却益		-	447
固定資産除却損		181,296	33,751
売上債権の増加額		1,330,197	5,847,608
棚卸資産の増減額(増加:)		827,621	2,433,353
未収入金の増減額(増加:)		636,781	1,332,190
未収消費税等の増減額(増加:)		99,943	245
前払費用の増加額		4,278	1,457
仕入債務の増加額		1,635,940	641,332
未払金の減少額		57,460	-
前受金の増減額(減少:)		81,687	82,471
未払費用の増減額(減少:)		22,929	62,630
未払消費税等の増加額		100,563	230,524
その他		40,312	26,669
小計		2,828,646	3,685,043
利息及び配当金の受取額		32,288	35,567
利息の支払額		71,544	82,163
法人税等の支払額		166,695	760,154
営業活動によるキャッシュ・フロー		2,622,694	2,878,292

		前連結会計年度 (自平成18年4月1日 至平成19年3月31日)	当連結会計年度 (自平成19年4月1日 至平成20年3月31日)
区分	注記 番号	金額(千円)	金額(千円)
投資活動によるキャッシュ・フロー			
有形・無形固定資産の取得による支出		1,678,323	864,363
有形固定資産の売却による収入		-	536
投資有価証券の取得による支出		26,073	-
会員権の取得による支出		5,959	14,043
長期貸付金の貸付による支出		-	7,300
長期貸付金の回収による収入		9,211	7,727
その他		1,174	3,372
投資活動によるキャッシュ・フロー		1,702,318	880,814
財務活動によるキャッシュ・フロー			
短期借入金の減少額		650,000	400,000
長期借入れによる収入		1,100,000	500,000
長期借入金の返済による支出		500,000	500,000
配当金の支払額		137,934	219,819
その他		1,473	3,601
財務活動によるキャッシュ・フロー		189,407	623,420
現金及び現金同等物の増加額		730,968	1,374,057
現金及び現金同等物の期首残高		2,912,888	3,643,857
現金及び現金同等物の期末残高		3,643,857	5,017,914

連結財務諸表作成のための基本となる重要な事項

<p>前連結会計年度 (自 平成18年4月1日 至 平成19年3月31日)</p>	<p>当連結会計年度 (自 平成19年4月1日 至 平成20年3月31日)</p>
<p>(1) 連結の範囲に関する事項</p> <p>1. 連結子会社の名称 子会社名・・・中電産業(株)、中電興産(株)</p> <p>2. 非連結子会社の名称 子会社名・・・(有)中産建設 (連結の範囲から除外した理由) (有)中産建設は小規模であり、総資産、売上高、当期純損益及び利益剰余金等は、いずれも連結財務諸表に重要な影響を及ぼしていないためである。</p> <p>(2) 持分法の適用に関する事項 持分法を適用していない非連結子会社の名称 ・・・(有)中産建設 (持分法を適用しない理由) (有)中産建設は、当期純損益及び利益剰余金等からみて、持分法の対象から除いても連結財務諸表に及ぼす影響が軽微であるためである。</p> <p>(3) 連結子会社の事業年度等に関する事項 連結子会社の決算日は、連結決算日と同一である。</p> <p>(4) 会計処理基準に関する事項</p> <p>1. 重要な資産の評価基準及び評価方法 有価証券 その他有価証券・・・・・・・・ 時価のあるもの 連結会計年度末日の市場価格等に基づく時価法(評価差額は全部純資産直入法により処理し、売却原価は移動平均法により算定)</p> <p> 時価のないもの 移動平均法による原価法 デリバティブ・・・時価法 棚卸資産・・・・・・・・総平均法による原価法 (連結子会社の製品は移動平均法による原価法、未成工事支出金は個別法による原価法、その他は最終仕入原価法)</p>	<p>(1) 連結の範囲に関する事項</p> <p>1. 連結子会社の名称 子会社名・・・中電産業(株)、中電興産(株)</p> <p>2. 非連結子会社の名称 子会社名・・・(有)中産建設 (連結の範囲から除外した理由) (有)中産建設は小規模であり、総資産、売上高、当期純損益及び利益剰余金等は、いずれも連結計算書類に重要な影響を及ぼしていないためである。 なお、(有)中産建設は平成20年6月に解散した。</p> <p>(2) 持分法の適用に関する事項 持分法を適用していない非連結子会社の名称 ・・・(有)中産建設 (持分法を適用しない理由) (有)中産建設は、当期純損益及び利益剰余金等からみて、持分法の対象から除いても連結財務諸表に及ぼす影響が軽微であるためである。 なお、(有)中産建設は平成20年6月に解散した。</p> <p>(3) 連結子会社の事業年度等に関する事項 連結子会社の決算日は、連結決算日と同一である。</p> <p>(4) 会計処理基準に関する事項</p> <p>1. 重要な資産の評価基準及び評価方法 有価証券 その他有価証券・・・・・・・・ 時価のあるもの 連結会計年度末日の市場価格等に基づく時価法(評価差額は全部純資産直入法により処理し、売却原価は移動平均法により算定)</p> <p> 時価のないもの 移動平均法による原価法 デリバティブ・・・時価法 棚卸資産・・・・・・・・総平均法による原価法 (連結子会社の製品は移動平均法による原価法、未成工事支出金は個別法による原価法、その他は最終仕入原価法)</p>

<p>前連結会計年度 (自平成18年4月1日 至平成19年3月31日)</p>	<p>当連結会計年度 (自平成19年4月1日 至平成20年3月31日)</p>
<p>2. 重要な減価償却資産の減価償却の方法</p> <p>有形固定資産</p> <p>連結財務諸表提出会社</p> <p>機械装置</p> <p>鹿島工場・炭酸亜鉛製造設備は定率法、その他は定額法</p> <p>妙高工場・化成二酸化マンガン製造設備及び水素吸蔵合金製造設備は定額法、その他は定率法</p> <p>平成10年4月1日以降取得の建物(附属設備を除く)・・・定額法</p> <p>その他有形固定資産・・・定率法</p> <p>連結子会社</p> <p>平成10年4月1日以降取得の建物(附属設備を除く)・・・定額法</p> <p>その他有形固定資産・・・定率法</p> <p>なお主な耐用年数は次のとおり</p> <p>建物及び構築物・・・7年～35年</p> <p>機械装置及び運搬具・・・4年～10年</p> <p>無形固定資産</p> <p>定額法を採用している。</p> <p>なお、ソフトウェア(自社利用)については、社内における利用可能期間(5年)に基づく定額法を採用している。</p>	<p>2. 重要な減価償却資産の減価償却の方法</p> <p>有形固定資産</p> <p>連結財務諸表提出会社</p> <p>機械装置</p> <p>鹿島工場・炭酸亜鉛製造設備は定率法、その他は定額法</p> <p>妙高工場・化成二酸化マンガン製造設備及び水素吸蔵合金製造設備は定額法、その他は定率法</p> <p>平成10年4月1日以降取得の建物(附属設備を除く)・・・定額法</p> <p>その他有形固定資産・・・定率法</p> <p>連結子会社</p> <p>平成10年4月1日以降取得の建物(附属設備を除く)・・・定額法</p> <p>その他有形固定資産・・・定率法</p> <p>なお主な耐用年数は次のとおり</p> <p>建物及び構築物・・・7年～35年</p> <p>機械装置及び運搬具・・・4年～10年</p> <p>(会計方針の変更)</p> <p>当社及び連結子会社は、法人税法の改正に伴い、当連結会計年度より、平成19年4月1日以降に取得した有形固定資産について、改正後の法人税法に基づく減価償却の方法に変更している。</p> <p>これにより営業利益、経常利益及び税金等調整前当期純利益がそれぞれ7,965千円減少している。</p> <p>なお、セグメント情報に与える影響は当該箇所に記載している。</p> <p>(追加情報)</p> <p>当社及び連結子会社は、法人税法の改正に伴い、平成19年3月31日以前に取得した資産については、改正前の法人税法に基づく減価償却の方法の適用により取得価額の5%に到達した連結会計年度の翌連結会計年度より、取得価額の5%相当額と備忘価額との差額を5年間にわたり均等償却し、減価償却費に含めて計上している。</p> <p>これにより営業利益が100,926千円、経常利益及び税金等調整前当期純利益がそれぞれ111,432千円減少している。</p> <p>なお、セグメント情報に与える影響は当該箇所に記載している。</p> <p>無形固定資産</p> <p>定額法を採用している。</p> <p>なお、ソフトウェア(自社利用)については、社内における利用可能期間(5年)に基づく定額法を採用している。</p>

<p>前連結会計年度 (自 平成18年4月1日 至 平成19年3月31日)</p>	<p>当連結会計年度 (自 平成19年4月1日 至 平成20年3月31日)</p>
<p>3. 重要な引当金の計上基準</p> <p>貸倒引当金 売上債権等の貸倒れによる損失に備えるため、一般債権については貸倒実績率により、貸倒懸念債権等特定の債権については個別に回収可能性を勘案し、回収不能見込額を計上している。</p> <p>退職給付引当金 従業員の退職給付に備えるため、当連結会計年度末における退職給付債務及び年金資産の見込額に基づき計上している。 なお、当連結会計年度末において年金資産が退職給付債務（会計基準変更時差異の未処理額及び未認識数理計算上の差異を除く）を上回ったため、この差額を前払年金費用に計上している。 また、会計基準変更時差異（当初885,523千円）は、平成17年3月期に大量退職等に係る部分を一時償却した残額（617,387千円）について、10年による按分額を費用処理している。 数理計算上の差異は、各連結会計年度の発生時における従業員の平均残存勤務期間以内の一定の年数（10年）による定額法により按分した額を、それぞれ発生翌連結会計年度から費用処理している。</p> <p>4. 重要な外貨建の資産又は負債の本邦通貨への換算基準 外貨建金銭債権債務については、連結決算日の直物為替相場により円貨に換算し、換算差額は損益として処理している。</p> <p>5. 重要なリース取引の処理方法 リース物件の所有権が借主に移転すると認められるもの以外のファイナンス・リース取引については、通常の賃貸借取引に係る方法に準じた会計処理によっている。</p>	<p>3. 重要な引当金の計上基準</p> <p>貸倒引当金 売上債権等の貸倒れによる損失に備えるため、一般債権については貸倒実績率により、貸倒懸念債権等特定の債権については個別に回収可能性を勘案し、回収不能見込額を計上している。</p> <p>鹿島電気炉改修引当金 鹿島工場2号電気炉の改修工事により発生の見込まれる設備除却損失等を計上している。</p> <p>退職給付引当金 従業員の退職給付に備えるため、当連結会計年度末における退職給付債務及び年金資産の見込額に基づき計上している。 なお、当連結会計年度末において年金資産が退職給付債務（会計基準変更時差異の未処理額及び未認識数理計算上の差異を除く）を上回ったため、この差額を前払年金費用に計上している。 また、会計基準変更時差異（当初885,523千円）は、平成17年3月期に大量退職等に係る部分を一時償却した残額（617,387千円）について、10年による按分額を費用処理している。 数理計算上の差異は、各連結会計年度の発生時における従業員の平均残存勤務期間以内の一定の年数（10年）による定額法により按分した額を、それぞれ発生翌連結会計年度から費用処理している。</p> <p>4. 重要な外貨建の資産又は負債の本邦通貨への換算基準 外貨建金銭債権債務については、連結決算日の直物為替相場により円貨に換算し、換算差額は損益として処理している。</p> <p>5. 重要なリース取引の処理方法 リース物件の所有権が借主に移転すると認められるもの以外のファイナンス・リース取引については、通常の賃貸借取引に係る方法に準じた会計処理によっている。</p>

<p>前連結会計年度 (自 平成18年4月1日 至 平成19年3月31日)</p>	<p>当連結会計年度 (自 平成19年4月1日 至 平成20年3月31日)</p>												
<p>6. 重要なヘッジ会計の方法 ヘッジ会計の方法 繰延ヘッジ処理を採用している。 なお、為替予約については振当処理の要件を満たしている場合は振当処理を、金利スワップについては特例処理の要件を満たしている場合は特例処理を採用している。 ヘッジ手段とヘッジ対象</p> <table border="1" data-bbox="225 506 667 672"> <thead> <tr> <th>ヘッジ手段</th> <th>ヘッジ対象</th> </tr> </thead> <tbody> <tr> <td>金利スワップ</td> <td>借入金変動金利</td> </tr> <tr> <td>為替予約</td> <td>外貨建債権債務</td> </tr> </tbody> </table> <p>ヘッジ方針 金利変動によるリスク及び為替変動によるリスクを回避するために、金利スワップ取引及び為替予約取引を利用している。なお、投機目的によるデリバティブ取引は行なわない方針である。 ヘッジ有効性評価の方法 ヘッジ対象のキャッシュ・フロー変動又は相場変動とヘッジ手段のキャッシュ・フロー変動又は相場変動との間の相関関係によりヘッジ有効性の評価をしている。</p> <p>7. その他連結財務諸表作成のための重要な事項 消費税等の会計処理について 消費税等の会計処理は、税抜方式によっており、未収消費税等及び未払消費税等は、それぞれ流動資産の「その他」及び流動負債の「その他」に含めて表示している。</p> <p>(5) 連結子会社の資産及び負債の評価に関する事項 連結子会社の資産及び負債の評価については、全面時価評価法を採用している。</p> <p>(6) のれん及び負ののれんの償却に関する事項 のれん及び負ののれんは発生していない。</p> <p>(7) 連結キャッシュ・フロー計算書における資金の範囲 連結キャッシュ・フロー計算書における資金（現金及び現金同等物）は手許現金及び要求払預金並びに容易に換金可能であり、かつ、価値の変動について僅少なりリスクしか負わない短期投資（取得日から満期日又は償還日までの期間が3カ月以内）からなっている。</p>	ヘッジ手段	ヘッジ対象	金利スワップ	借入金変動金利	為替予約	外貨建債権債務	<p>6. 重要なヘッジ会計の方法 ヘッジ会計の方法 繰延ヘッジ処理を採用している。 なお、為替予約については振当処理の要件を満たしている場合は振当処理を、金利スワップについては特例処理の要件を満たしている場合は特例処理を採用している。 ヘッジ手段とヘッジ対象</p> <table border="1" data-bbox="871 506 1313 672"> <thead> <tr> <th>ヘッジ手段</th> <th>ヘッジ対象</th> </tr> </thead> <tbody> <tr> <td>金利スワップ</td> <td>借入金変動金利</td> </tr> <tr> <td>為替予約</td> <td>外貨建債権債務</td> </tr> </tbody> </table> <p>ヘッジ方針 金利変動によるリスク及び為替変動によるリスクを回避するために、金利スワップ取引及び為替予約取引を利用している。なお、投機目的によるデリバティブ取引は行なわない方針である。 ヘッジ有効性評価の方法 ヘッジ対象のキャッシュ・フロー変動又は相場変動とヘッジ手段のキャッシュ・フロー変動又は相場変動との間の相関関係によりヘッジ有効性の評価をしている。</p> <p>7. その他連結財務諸表作成のための重要な事項 消費税等の会計処理について 消費税等の会計処理は、税抜方式によっており、未収消費税等及び未払消費税等は、それぞれ流動資産の「その他」及び流動負債の「その他」に含めて表示している。</p> <p>(5) 連結子会社の資産及び負債の評価に関する事項 連結子会社の資産及び負債の評価については、全面時価評価法を採用している。</p> <p>(6) のれん及び負ののれんの償却に関する事項 のれん及び負ののれんは発生していない。</p> <p>(7) 連結キャッシュ・フロー計算書における資金の範囲 連結キャッシュ・フロー計算書における資金（現金及び現金同等物）は手許現金及び要求払預金並びに容易に換金可能であり、かつ、価値の変動について僅少なりリスクしか負わない短期投資（取得日から満期日又は償還日までの期間が3カ月以内）からなっている。</p>	ヘッジ手段	ヘッジ対象	金利スワップ	借入金変動金利	為替予約	外貨建債権債務
ヘッジ手段	ヘッジ対象												
金利スワップ	借入金変動金利												
為替予約	外貨建債権債務												
ヘッジ手段	ヘッジ対象												
金利スワップ	借入金変動金利												
為替予約	外貨建債権債務												

連結財務諸表作成のための基本となる重要な事項の変更

前連結会計年度 (自 平成18年4月1日 至 平成19年3月31日)	当連結会計年度 (自 平成19年4月1日 至 平成20年3月31日)
<p>(貸借対照表の純資産の部の表示に関する会計基準)</p> <p>当連結会計年度より、「貸借対照表の純資産の部の表示に関する会計基準」(企業会計基準第5号 平成17年12月9日)及び「貸借対照表の純資産の部の表示に関する会計基準等の適用指針」(企業会計基準適用指針第8号 平成17年12月9日)を適用している。</p> <p>これまでの資本の部の合計に相当する金額は11,488,654千円である。</p> <p>なお、当連結会計年度における連結貸借対照表の純資産の部については、連結財務諸表規則の改正に伴い、改正後の連結財務諸表規則により作成している。</p>	

表示方法の変更

前連結会計年度 (自 平成18年4月1日 至 平成19年3月31日)	当連結会計年度 (自 平成19年4月1日 至 平成20年3月31日)
<p>(連結貸借対照表)</p> <p>前連結会計年度において流動資産の「その他」に含めていた「未収入金」は総資産の100分の5を超えたため、当連結会計年度より区分掲記することとした。なお、前連結会計年度の流動資産の「その他」に含まれる「未収入金」は800,414千円である。</p>	<p>(連結貸借対照表)</p> <p>前連結会計年度において、区分掲記していた「未収入金」(当連結会計年度は105,183千円)は金額的重要性がなくなったため、当連結会計年度より流動資産の「その他」に含めて表示することとした。</p>
	<p>(連結キャッシュ・フロー計算書)</p> <p>営業活動によるキャッシュ・フローの「未払金」は、当連結会計年度において、金銭的重要性が乏しくなったため、「その他」に含めて表示することとした。</p> <p>なお、当連結会計年度の「その他」に含まれている「未払金」は5,023千円である。</p>

注記事項

(連結貸借対照表関係)

前連結会計年度 (平成19年3月31日)	当連結会計年度 (平成20年3月31日)
1 (1) 有形固定資産の減価償却累計額 16,506,820千円	1 (1) 有形固定資産の減価償却累計額 16,780,451千円
(2) 担保提供資産 (担保に提供している資産) 工場財団 建物及び構築物 647,210千円 機械装置及び運搬具 2,321,981 土地 706,185 その他 47,465 <hr/> 計 3,722,842	(2) 担保提供資産 (担保に提供している資産) 工場財団 建物及び構築物 609,317千円 機械装置及び運搬具 2,098,034 土地 706,185 その他 37,456 <hr/> 計 3,450,994
(担保に係る債務) 短期借入金 280,000千円 一年内返済予定長期借入金 500,000 長期借入金 500,000 <hr/> 計 1,280,000	(担保に係る債務) 短期借入金 80,000千円 長期借入金 500,000 <hr/> 計 580,000
(3) 圧縮記帳 国庫補助金による圧縮記帳累計額(機械装置及び運搬具)は、93,811千円である。	(3) 圧縮記帳 国庫補助金による圧縮記帳累計額(機械装置及び運搬具)は、93,596千円である。
2 ファクタリング方式により譲渡した売上債権の未収額1,375,385千円が含まれている。	2
3 非連結子会社に対するものは次のとおりである。 投資有価証券(株式) 5,000千円	3 非連結子会社に対するものは次のとおりである。 投資有価証券(株式) 5,000千円
4 連結会計年度末日満期手形 連結会計年度末日満期手形の会計処理については、手形交換日をもって決済処理をしている。なお、当連結会計年度末日が金融機関の休日であったため、次の連結会計年度末日手形が連結会計年度末残高に含まれている。 受取手形 69,234千円 支払手形 69,338	4

(連結損益計算書関係)

前連結会計年度 (自平成18年4月1日 至平成19年3月31日)		当連結会計年度 (自平成19年4月1日 至平成20年3月31日)	
1	研究開発費の総額 149,018千円	1	研究開発費の総額 189,251千円
2		2	固定資産売却益 その他 447千円
			計 447
3	固定資産除却損の内訳 機械装置及び運搬具 41,543千円 建物及び構築物 22,856 その他 48,805	3	固定資産除却損の内訳 機械装置及び運搬具 14,750千円 建物及び構築物 12,826 その他 22,969
	計 113,205		計 50,546
4	鹿島電気炉改修時操業停止損 電気炉改修工事による操業停止期間中の電気炉用 電力基本料金及び減価償却費等である。	4	

(連結株主資本等変動計算書関係)

前連結会計年度(自平成18年4月1日至平成19年3月31日)

1. 発行済株式の種類及び総数並びに自己株式の種類及び株式数に関する事項

	前連結会計年度末 株式数(株)	当連結会計年度増加 株式数(株)	当連結会計年度 減少株式数(株)	当連結会計年度末 株式数(株)
発行済株式				
普通株式	27,600,000	-	-	27,600,000
合計	27,600,000	-	-	27,600,000
自己株式				
普通株式(注)	13,078	2,839	-	15,917
合計	13,078	2,839	-	15,917

(注) 普通株式の自己株式の株式数の増加2,839株は、単元未満株式の買取による増加である。

2. 配当に関する事項

(1) 配当金支払額

(決議)	株式の種類	配当の総額 (千円)	1株当たりの 配当額(円)	基準日	効力発生日
平成18年6月29日 定時株主総会	普通株式	137,934	5	平成18年3月31日	平成18年6月29日

(2) 基準日が当連結会計年度に属する配当のうち、配当の効力発生日が翌連結会計年度となるもの

(決議)	株式の種類	配当の総額 (千円)	配当の原資	1株当たりの 配当額(円)	基準日	効力発生日
平成19年6月28日 定時株主総会	普通株式	220,672	利益剰余金	8	平成19年3月31日	平成19年6月29日

当連結会計年度(自平成19年4月1日至平成20年3月31日)

1. 発行済株式の種類及び総数並びに自己株式の種類及び株式数に関する事項

	前連結会計年度末 株式数(株)	当連結会計年度増加 株式数(株)	当連結会計年度 減少株式数(株)	当連結会計年度末 株式数(株)
発行済株式				
普通株式	27,600,000	-	-	27,600,000
合計	27,600,000	-	-	27,600,000
自己株式				
普通株式(注)	15,917	3,570	-	19,487
合計	15,917	3,570	-	19,487

(注) 普通株式の自己株式の株式数の増加3,570株は、単元未満株式の買取による増加である。

2. 配当に関する事項

(1) 配当金支払額

(決議)	株式の種類	配当の総額 (千円)	1株当たりの 配当額(円)	基準日	効力発生日
平成19年6月28日 定時株主総会	普通株式	220,672	8	平成19年3月31日	平成19年6月29日

(2) 基準日が当連結会計年度に属する配当のうち、配当の効力発生日が翌連結会計年度となるもの

(決議)	株式の種類	配当の総額 (千円)	配当の原資	1株当たりの 配当額(円)	基準日	効力発生日
平成20年6月27日 定時株主総会	普通株式	689,512	利益剰余金	25	平成20年3月31日	平成20年6月30日

(連結キャッシュ・フロー計算書関係)

前連結会計年度 (自 平成18年4月1日 至 平成19年3月31日)	当連結会計年度 (自 平成19年4月1日 至 平成20年3月31日)
現金及び現金同等物の連結会計年度末残高と連結貸借対照表に掲記されている科目の金額との関係	現金及び現金同等物の連結会計年度末残高と連結貸借対照表に掲記されている科目の金額との関係
現金及び預金 3,643,857千円	現金及び預金 703,366千円
短期投資 -	預け金 4,314,548
現金及び現金同等物 3,643,857	現金及び現金同等物 5,017,914
	(注) 預け金は住金フィナンシャルサービス㈱に対する当社資金の預入である。

(リース取引関係)

前連結会計年度 (自 平成18年4月1日 至 平成19年3月31日)				当連結会計年度 (自 平成19年4月1日 至 平成20年3月31日)			
リース物件の所有権が借主に移転すると認められるもの以外のファイナンス・リース取引 1 リース物件の取得価額相当額、減価償却累計額相当額及び連結会計年度末残高相当額				リース物件の所有権が借主に移転すると認められるもの以外のファイナンス・リース取引 1 リース物件の取得価額相当額、減価償却累計額相当額及び連結会計年度末残高相当額			
	取得価額相当額 (千円)	減価償却累計額相当額 (千円)	連結会計年度末残高相当額 (千円)		取得価額相当額 (千円)	減価償却累計額相当額 (千円)	連結会計年度末残高相当額 (千円)
機械装置及び運搬具	1,218,236	417,026	801,209	機械装置及び運搬具	1,231,047	515,826	715,221
2 未経過リース料連結会計年度末残高相当額				2 未経過リース料連結会計年度末残高相当額			
1年内 108,183千円				1年内 115,883千円			
1年超 722,463				1年超 626,479			
合計 830,646				合計 742,363			
3 支払リース料、減価償却費相当額及び支払利息相当額				3 支払リース料、減価償却費相当額及び支払利息相当額			
支払リース料 137,096千円				支払リース料 140,137千円			
減価償却費相当額 106,364				減価償却費相当額 108,916			
支払利息相当額 32,804				支払利息相当額 28,986			
4 減価償却費相当額の算定方法				4 減価償却費相当額の算定方法			
リース期間を耐用年数とし、残存価額については、残価保証の取り決めがある場合は当該残価保証額、それ以外のものは零とする定額法によって				リース期間を耐用年数とし、残存価額については、残価保証の取り決めがある場合は当該残価保証額、それ以外のものは零とする定額法によって			
いる。				いる。			
5 利息相当額の計算方法				5 利息相当額の計算方法			
リース料総額とリース物件の取得価額相当額との差額を利息相当額とし、各連結会計年度への配分方法については、利息法によって				リース料総額とリース物件の取得価額相当額との差額を利息相当額とし、各連結会計年度への配分方法については、利息法によって			
いる。				いる。			

(有価証券関係)

前連結会計年度(自平成18年4月1日至平成19年3月31日)

1 その他有価証券で時価のあるもの

	種類	取得原価(千円)	連結貸借対照表計上額(千円)	差額(千円)
連結貸借対照表計上額が取得原価を超えるもの	(1) 株式	276,097	1,310,301	1,034,203
	(2) 債券	-	-	-
	(3) その他	57,851	65,597	7,745
	小計	333,948	1,375,898	1,041,949
合計		333,948	1,375,898	1,041,949

2 時価評価されていない有価証券

	連結貸借対照表計上額(千円)
その他有価証券 非上場株式	65,000

当連結会計年度(自平成19年4月1日至平成20年3月31日)

1 その他有価証券で時価のあるもの

	種類	取得原価(千円)	連結貸借対照表計上額(千円)	差額(千円)
連結貸借対照表計上額が取得原価を超えるもの	(1) 株式	276,097	787,223	511,125
	(2) 債券	-	-	-
	(3) その他	-	-	-
	小計	276,097	787,223	511,125
連結貸借対照表計上額が取得原価を超えないもの	(1) 株式	-	-	-
	(2) 債券	-	-	-
	(3) その他	57,851	47,351	10,500
	小計	57,851	47,351	10,500
合計		333,948	834,574	500,625

2 時価評価されていない有価証券

	連結貸借対照表計上額(千円)
その他有価証券 非上場株式	65,000

(デリバティブ取引関係)

前連結会計年度(自平成18年4月1日至平成19年3月31日)

1 取引の状況に関する事項

(1) 取引の内容及び取引の利用目的

借入金利等の金利変動リスクを回避するための金利スワップ取引を行っている。

(2) 取引に対する取組方針

金利変動リスクを回避する目的でのみデリバティブ取引を利用し、投機目的でのデリバティブ取引は行わない方針である。

(3) 取引に係るリスクの内容

金利スワップ取引は金利市場の変動によるリスクを有している。

なお、デリバティブ取引の契約相手先を、信用度の高い金融機関等に限定しており、取引の相手先の契約不履行によるリスクはきわめて小さいものと認識している。

(4) 取引に係るリスク管理体制

デリバティブ取引は、決裁権及び限度額を定めた社内規定に従って、経理部門が行っている。

2 取引の時価等に関する事項

区分	種類	契約額等 (千円)	契約額のうち 1年超 (千円)	時価 (千円)	評価損益 (千円)
市場取引 以外の取引	金利スワップ取引 変動受取・固定支払	500,000	500,000	5,550	5,550

(注) 1. 時価の算定方法

取引先の金融機関等から提示された価格等に基づき算定している。

2. ヘッジ会計が適用されているデリバティブ取引は除いている。

当連結会計年度(自平成19年4月1日至平成20年3月31日)

1 取引の状況に関する事項

(1) 取引の内容及び取引の利用目的

借入金利等の金利変動リスクを回避するための金利スワップ取引を行っている。

(2) 取引に対する取組方針

金利変動リスクを回避する目的でのみデリバティブ取引を利用し、投機目的でのデリバティブ取引は行わない方針である。

(3) 取引に係るリスクの内容

金利スワップ取引は金利市場の変動によるリスクを有している。

なお、デリバティブ取引の契約相手先を、信用度の高い金融機関等に限定しており、取引の相手先の契約不履行によるリスクはきわめて小さいものと認識している。

(4) 取引に係るリスク管理体制

デリバティブ取引は、決裁権及び限度額を定めた社内規定に従って、経理部門が行っている。

2 取引の時価等に関する事項

区分	種類	契約額等 (千円)	契約額のうち 1年超 (千円)	時価 (千円)	評価損益 (千円)
市場取引 以外の取引	金利スワップ取引 変動受取・固定支払	500,000	500,000	4,418	4,418

(注) 1. 時価の算定方法

取引先の金融機関等から提示された価格等に基づき算定している。

2. ヘッジ会計が適用されているデリバティブ取引は除いている。

(退職給付関係)

前連結会計年度 (自 平成18年4月1日 至 平成19年3月31日)	当連結会計年度 (自 平成19年4月1日 至 平成20年3月31日)																																																																																
<p>(1) 採用している退職給付制度の概要 当社及び連結子会社は適格退職年金制度及び退職金共済制度(確定拠出型)を採用している。 なお、当該適格退職年金制度については、退職給付信託を設定している。</p> <p>(2) 退職給付債務に関する事項</p> <table style="width: 100%; border-collapse: collapse;"> <tr> <td style="width: 80%;">退職給付債務</td> <td style="text-align: right;">1,593,245千円</td> </tr> <tr> <td>年金資産</td> <td style="text-align: right;">1,909,189</td> </tr> <tr> <td colspan="2"><hr/></td> </tr> <tr> <td>未積立退職給付債務(+)</td> <td style="text-align: right;">315,943</td> </tr> <tr> <td>会計基準変更時差異の未処理額</td> <td style="text-align: right;">185,216</td> </tr> <tr> <td>未認識数理計算上の差異</td> <td style="text-align: right;">457,766</td> </tr> <tr> <td colspan="2"><hr/></td> </tr> <tr> <td>前払年金費用(+ +)</td> <td style="text-align: right;">43,394</td> </tr> </table> <p>(3) 退職給付費用に関する事項</p> <table style="width: 100%; border-collapse: collapse;"> <tr> <td style="width: 80%;">勤務費用</td> <td style="text-align: right;">64,870千円</td> </tr> <tr> <td>利息費用</td> <td style="text-align: right;">22,961</td> </tr> <tr> <td>期待運用収益(減算)</td> <td style="text-align: right;">48,769</td> </tr> <tr> <td>会計基準変更時差異の費用処理額</td> <td style="text-align: right;">61,738</td> </tr> <tr> <td>数理計算上の差異の費用処理額(減算)</td> <td style="text-align: right;">37,353</td> </tr> <tr> <td colspan="2"><hr/></td> </tr> <tr> <td>退職給付費用(+ + + +)</td> <td style="text-align: right;">63,449</td> </tr> </table> <p>(4) 退職給付債務等の計算の基礎に関する事項</p> <table style="width: 100%; border-collapse: collapse;"> <tr> <td style="width: 80%;">割引率</td> <td style="text-align: right;">1.5%</td> </tr> <tr> <td>期待運用収益率</td> <td style="text-align: right;">3.0%</td> </tr> <tr> <td>退職給付見込額の期間配分方法</td> <td style="text-align: right;">期間定額基準</td> </tr> <tr> <td>数理計算上の差異の処理年数</td> <td style="text-align: right;">10年</td> </tr> <tr> <td>会計基準変更時差異の処理年数</td> <td style="text-align: right;">10年</td> </tr> </table>	退職給付債務	1,593,245千円	年金資産	1,909,189	<hr/>		未積立退職給付債務(+)	315,943	会計基準変更時差異の未処理額	185,216	未認識数理計算上の差異	457,766	<hr/>		前払年金費用(+ +)	43,394	勤務費用	64,870千円	利息費用	22,961	期待運用収益(減算)	48,769	会計基準変更時差異の費用処理額	61,738	数理計算上の差異の費用処理額(減算)	37,353	<hr/>		退職給付費用(+ + + +)	63,449	割引率	1.5%	期待運用収益率	3.0%	退職給付見込額の期間配分方法	期間定額基準	数理計算上の差異の処理年数	10年	会計基準変更時差異の処理年数	10年	<p>(1) 採用している退職給付制度の概要 当社及び連結子会社は適格退職年金制度及び退職金共済制度(確定拠出型)を採用している。 なお、当該適格退職年金制度については、退職給付信託を設定している。</p> <p>(2) 退職給付債務に関する事項</p> <table style="width: 100%; border-collapse: collapse;"> <tr> <td style="width: 80%;">退職給付債務</td> <td style="text-align: right;">1,610,311千円</td> </tr> <tr> <td>年金資産</td> <td style="text-align: right;">1,566,067</td> </tr> <tr> <td colspan="2"><hr/></td> </tr> <tr> <td>未積立退職給付債務(+)</td> <td style="text-align: right;">44,243</td> </tr> <tr> <td>会計基準変更時差異の未処理額</td> <td style="text-align: right;">123,477</td> </tr> <tr> <td>未認識数理計算上の差異</td> <td style="text-align: right;">243,938</td> </tr> <tr> <td colspan="2"><hr/></td> </tr> <tr> <td>前払年金費用(+ +)</td> <td style="text-align: right;">323,173</td> </tr> </table> <p>(3) 退職給付費用に関する事項</p> <table style="width: 100%; border-collapse: collapse;"> <tr> <td style="width: 80%;">勤務費用</td> <td style="text-align: right;">66,234千円</td> </tr> <tr> <td>利息費用</td> <td style="text-align: right;">23,387</td> </tr> <tr> <td>期待運用収益(減算)</td> <td style="text-align: right;">57,275</td> </tr> <tr> <td>会計基準変更時差異の費用処理額</td> <td style="text-align: right;">61,738</td> </tr> <tr> <td>数理計算上の差異の費用処理額(減算)</td> <td style="text-align: right;">24,619</td> </tr> <tr> <td colspan="2"><hr/></td> </tr> <tr> <td>退職給付費用(+ + + +)</td> <td style="text-align: right;">69,465</td> </tr> </table> <p>(4) 退職給付債務等の計算の基礎に関する事項</p> <table style="width: 100%; border-collapse: collapse;"> <tr> <td style="width: 80%;">割引率</td> <td style="text-align: right;">1.5%</td> </tr> <tr> <td>期待運用収益率</td> <td style="text-align: right;">3.0%</td> </tr> <tr> <td>退職給付見込額の期間配分方法</td> <td style="text-align: right;">期間定額基準</td> </tr> <tr> <td>数理計算上の差異の処理年数</td> <td style="text-align: right;">10年</td> </tr> <tr> <td>会計基準変更時差異の処理年数</td> <td style="text-align: right;">10年</td> </tr> </table>	退職給付債務	1,610,311千円	年金資産	1,566,067	<hr/>		未積立退職給付債務(+)	44,243	会計基準変更時差異の未処理額	123,477	未認識数理計算上の差異	243,938	<hr/>		前払年金費用(+ +)	323,173	勤務費用	66,234千円	利息費用	23,387	期待運用収益(減算)	57,275	会計基準変更時差異の費用処理額	61,738	数理計算上の差異の費用処理額(減算)	24,619	<hr/>		退職給付費用(+ + + +)	69,465	割引率	1.5%	期待運用収益率	3.0%	退職給付見込額の期間配分方法	期間定額基準	数理計算上の差異の処理年数	10年	会計基準変更時差異の処理年数	10年
退職給付債務	1,593,245千円																																																																																
年金資産	1,909,189																																																																																
<hr/>																																																																																	
未積立退職給付債務(+)	315,943																																																																																
会計基準変更時差異の未処理額	185,216																																																																																
未認識数理計算上の差異	457,766																																																																																
<hr/>																																																																																	
前払年金費用(+ +)	43,394																																																																																
勤務費用	64,870千円																																																																																
利息費用	22,961																																																																																
期待運用収益(減算)	48,769																																																																																
会計基準変更時差異の費用処理額	61,738																																																																																
数理計算上の差異の費用処理額(減算)	37,353																																																																																
<hr/>																																																																																	
退職給付費用(+ + + +)	63,449																																																																																
割引率	1.5%																																																																																
期待運用収益率	3.0%																																																																																
退職給付見込額の期間配分方法	期間定額基準																																																																																
数理計算上の差異の処理年数	10年																																																																																
会計基準変更時差異の処理年数	10年																																																																																
退職給付債務	1,610,311千円																																																																																
年金資産	1,566,067																																																																																
<hr/>																																																																																	
未積立退職給付債務(+)	44,243																																																																																
会計基準変更時差異の未処理額	123,477																																																																																
未認識数理計算上の差異	243,938																																																																																
<hr/>																																																																																	
前払年金費用(+ +)	323,173																																																																																
勤務費用	66,234千円																																																																																
利息費用	23,387																																																																																
期待運用収益(減算)	57,275																																																																																
会計基準変更時差異の費用処理額	61,738																																																																																
数理計算上の差異の費用処理額(減算)	24,619																																																																																
<hr/>																																																																																	
退職給付費用(+ + + +)	69,465																																																																																
割引率	1.5%																																																																																
期待運用収益率	3.0%																																																																																
退職給付見込額の期間配分方法	期間定額基準																																																																																
数理計算上の差異の処理年数	10年																																																																																
会計基準変更時差異の処理年数	10年																																																																																

(ストック・オプション等関係)

前連結会計年度(自 平成18年4月1日 至 平成19年3月31日)

該当事項なし。

当連結会計年度(自 平成19年4月1日 至 平成20年3月31日)

該当事項なし。

(税効果会計関係)

前連結会計年度 (自 平成18年4月1日 至 平成19年3月31日)	当連結会計年度 (自 平成19年4月1日 至 平成20年3月31日)																																																																																				
<p>(1) 繰延税金資産及び繰延税金負債の発生の主な原因別の内訳</p> <p>(流動資産) 繰延税金資産</p> <table style="width: 100%; border-collapse: collapse;"> <tr> <td style="padding-left: 20px;">棚卸資産評価損</td> <td style="text-align: right;">1,398千円</td> </tr> <tr> <td style="padding-left: 20px;">未払事業税</td> <td style="text-align: right;">40,218</td> </tr> <tr> <td style="padding-left: 20px;">その他</td> <td style="text-align: right;">7,525</td> </tr> <tr> <td style="border-top: 1px solid black; padding-left: 20px;">繰延税金資産 (流動) の合計</td> <td style="text-align: right; border-top: 1px solid black;">49,143</td> </tr> </table> <p>(固定資産) 繰延税金資産</p> <table style="width: 100%; border-collapse: collapse;"> <tr> <td style="padding-left: 20px;">退職給付引当金</td> <td style="text-align: right;">116,426千円</td> </tr> <tr> <td style="padding-left: 20px;">未払役員退職慰労金</td> <td style="text-align: right;">12,841</td> </tr> <tr> <td style="padding-left: 20px;">減損損失</td> <td style="text-align: right;">71,248</td> </tr> <tr> <td style="padding-left: 20px;">固定資産未実現損益</td> <td style="text-align: right;">4,223</td> </tr> <tr> <td style="padding-left: 20px;">繰越欠損金</td> <td style="text-align: right;">61,198</td> </tr> <tr> <td style="padding-left: 20px;">その他</td> <td style="text-align: right;">30,912</td> </tr> <tr> <td style="border-top: 1px solid black; padding-left: 20px;">小計</td> <td style="text-align: right; border-top: 1px solid black;">296,849</td> </tr> <tr> <td style="padding-left: 20px;">評価性引当額</td> <td style="text-align: right;">147,478</td> </tr> <tr> <td style="border-top: 1px solid black; padding-left: 20px;">繰延税金資産 (固定) の合計</td> <td style="text-align: right; border-top: 1px solid black;">149,371</td> </tr> <tr> <td style="padding-left: 20px;">繰延税金負債 (固定) との相殺</td> <td style="text-align: right;">144,990</td> </tr> <tr> <td style="border-top: 1px solid black; padding-left: 20px;">繰延税金資産 (固定) の純額</td> <td style="text-align: right; border-top: 1px solid black;">4,381</td> </tr> </table> <p>(固定負債) 繰延税金負債</p> <table style="width: 100%; border-collapse: collapse;"> <tr> <td style="padding-left: 20px;">その他有価証券評価差額金</td> <td style="text-align: right;">426,391</td> </tr> <tr> <td style="padding-left: 20px;">退職給付信託設定益</td> <td style="text-align: right;">35,619</td> </tr> <tr> <td style="padding-left: 20px;">その他</td> <td style="text-align: right;">4,954</td> </tr> <tr> <td style="border-top: 1px solid black; padding-left: 20px;">繰延税金負債 (固定) の合計</td> <td style="text-align: right; border-top: 1px solid black;">466,966</td> </tr> <tr> <td style="padding-left: 20px;">繰延税金資産 (固定) との相殺</td> <td style="text-align: right;">144,990</td> </tr> <tr> <td style="border-top: 1px solid black; padding-left: 20px;">繰延税金負債 (固定) の純額</td> <td style="text-align: right; border-top: 1px solid black;">321,976</td> </tr> </table> <p>(2) 法定実効税率と税効果会計適用後の法人税等の負担率との間に重要な差異があるときの、当該差異の原因となった主要な項目別の内訳</p> <p>法定実効税率と税効果会計適用後の法人税等の負担率との差異が法定実効税率の100分の5以下であるため記載を省略している。</p>	棚卸資産評価損	1,398千円	未払事業税	40,218	その他	7,525	繰延税金資産 (流動) の合計	49,143	退職給付引当金	116,426千円	未払役員退職慰労金	12,841	減損損失	71,248	固定資産未実現損益	4,223	繰越欠損金	61,198	その他	30,912	小計	296,849	評価性引当額	147,478	繰延税金資産 (固定) の合計	149,371	繰延税金負債 (固定) との相殺	144,990	繰延税金資産 (固定) の純額	4,381	その他有価証券評価差額金	426,391	退職給付信託設定益	35,619	その他	4,954	繰延税金負債 (固定) の合計	466,966	繰延税金資産 (固定) との相殺	144,990	繰延税金負債 (固定) の純額	321,976	<p>(1) 繰延税金資産及び繰延税金負債の発生の主な原因別の内訳</p> <p>(流動資産) 繰延税金資産</p> <table style="width: 100%; border-collapse: collapse;"> <tr> <td style="padding-left: 20px;">鹿島電気炉改修引当金</td> <td style="text-align: right;">43,050千円</td> </tr> <tr> <td style="padding-left: 20px;">未払事業税</td> <td style="text-align: right;">260,425</td> </tr> <tr> <td style="padding-left: 20px;">その他</td> <td style="text-align: right;">31,075</td> </tr> <tr> <td style="border-top: 1px solid black; padding-left: 20px;">繰延税金資産 (流動) の合計</td> <td style="text-align: right; border-top: 1px solid black;">334,552</td> </tr> </table> <p>(固定資産) 繰延税金資産</p> <table style="width: 100%; border-collapse: collapse;"> <tr> <td style="padding-left: 20px;">退職給付引当金</td> <td style="text-align: right;">1,716千円</td> </tr> <tr> <td style="padding-left: 20px;">未払役員退職慰労金</td> <td style="text-align: right;">6,166</td> </tr> <tr> <td style="padding-left: 20px;">減損損失</td> <td style="text-align: right;">71,248</td> </tr> <tr> <td style="padding-left: 20px;">固定資産未実現損益</td> <td style="text-align: right;">3,573</td> </tr> <tr> <td style="padding-left: 20px;">繰越欠損金</td> <td style="text-align: right;">58,654</td> </tr> <tr> <td style="padding-left: 20px;">その他</td> <td style="text-align: right;">39,271</td> </tr> <tr> <td style="border-top: 1px solid black; padding-left: 20px;">小計</td> <td style="text-align: right; border-top: 1px solid black;">180,631</td> </tr> <tr> <td style="padding-left: 20px;">評価性引当額</td> <td style="text-align: right;">142,320</td> </tr> <tr> <td style="border-top: 1px solid black; padding-left: 20px;">繰延税金資産 (固定) の合計</td> <td style="text-align: right; border-top: 1px solid black;">38,310</td> </tr> <tr> <td style="padding-left: 20px;">繰延税金負債 (固定) との相殺</td> <td style="text-align: right;">34,544</td> </tr> <tr> <td style="border-top: 1px solid black; padding-left: 20px;">繰延税金資産 (固定) の純額</td> <td style="text-align: right; border-top: 1px solid black;">3,766</td> </tr> </table> <p>(固定負債) 繰延税金負債</p> <table style="width: 100%; border-collapse: collapse;"> <tr> <td style="padding-left: 20px;">その他有価証券評価差額金</td> <td style="text-align: right;">204,764</td> </tr> <tr> <td style="padding-left: 20px;">退職給付信託設定益</td> <td style="text-align: right;">35,619</td> </tr> <tr> <td style="padding-left: 20px;">その他</td> <td style="text-align: right;">3,037</td> </tr> <tr> <td style="border-top: 1px solid black; padding-left: 20px;">繰延税金負債 (固定) の合計</td> <td style="text-align: right; border-top: 1px solid black;">243,422</td> </tr> <tr> <td style="padding-left: 20px;">繰延税金資産 (固定) との相殺</td> <td style="text-align: right;">34,544</td> </tr> <tr> <td style="border-top: 1px solid black; padding-left: 20px;">繰延税金負債 (固定) の純額</td> <td style="text-align: right; border-top: 1px solid black;">208,878</td> </tr> </table> <p>(2) 法定実効税率と税効果会計適用後の法人税等の負担率との間に重要な差異があるときの、当該差異の原因となった主要な項目別の内訳</p> <p>法定実効税率と税効果会計適用後の法人税等の負担率との差異が法定実効税率の100分の5以下であるため記載を省略している。</p>	鹿島電気炉改修引当金	43,050千円	未払事業税	260,425	その他	31,075	繰延税金資産 (流動) の合計	334,552	退職給付引当金	1,716千円	未払役員退職慰労金	6,166	減損損失	71,248	固定資産未実現損益	3,573	繰越欠損金	58,654	その他	39,271	小計	180,631	評価性引当額	142,320	繰延税金資産 (固定) の合計	38,310	繰延税金負債 (固定) との相殺	34,544	繰延税金資産 (固定) の純額	3,766	その他有価証券評価差額金	204,764	退職給付信託設定益	35,619	その他	3,037	繰延税金負債 (固定) の合計	243,422	繰延税金資産 (固定) との相殺	34,544	繰延税金負債 (固定) の純額	208,878
棚卸資産評価損	1,398千円																																																																																				
未払事業税	40,218																																																																																				
その他	7,525																																																																																				
繰延税金資産 (流動) の合計	49,143																																																																																				
退職給付引当金	116,426千円																																																																																				
未払役員退職慰労金	12,841																																																																																				
減損損失	71,248																																																																																				
固定資産未実現損益	4,223																																																																																				
繰越欠損金	61,198																																																																																				
その他	30,912																																																																																				
小計	296,849																																																																																				
評価性引当額	147,478																																																																																				
繰延税金資産 (固定) の合計	149,371																																																																																				
繰延税金負債 (固定) との相殺	144,990																																																																																				
繰延税金資産 (固定) の純額	4,381																																																																																				
その他有価証券評価差額金	426,391																																																																																				
退職給付信託設定益	35,619																																																																																				
その他	4,954																																																																																				
繰延税金負債 (固定) の合計	466,966																																																																																				
繰延税金資産 (固定) との相殺	144,990																																																																																				
繰延税金負債 (固定) の純額	321,976																																																																																				
鹿島電気炉改修引当金	43,050千円																																																																																				
未払事業税	260,425																																																																																				
その他	31,075																																																																																				
繰延税金資産 (流動) の合計	334,552																																																																																				
退職給付引当金	1,716千円																																																																																				
未払役員退職慰労金	6,166																																																																																				
減損損失	71,248																																																																																				
固定資産未実現損益	3,573																																																																																				
繰越欠損金	58,654																																																																																				
その他	39,271																																																																																				
小計	180,631																																																																																				
評価性引当額	142,320																																																																																				
繰延税金資産 (固定) の合計	38,310																																																																																				
繰延税金負債 (固定) との相殺	34,544																																																																																				
繰延税金資産 (固定) の純額	3,766																																																																																				
その他有価証券評価差額金	204,764																																																																																				
退職給付信託設定益	35,619																																																																																				
その他	3,037																																																																																				
繰延税金負債 (固定) の合計	243,422																																																																																				
繰延税金資産 (固定) との相殺	34,544																																																																																				
繰延税金負債 (固定) の純額	208,878																																																																																				

(企業結合等関係)

前連結会計年度 (自 平成18年4月1日 至 平成19年3月31日)

該当事項なし。

当連結会計年度 (自 平成19年4月1日 至 平成20年3月31日)

該当事項なし。

(セグメント情報)

【事業の種類別セグメント情報】

前連結会計年度(自平成18年4月1日至平成19年3月31日)

	合金鉄事業 (千円)	機能材料事業 (千円)	土木建築関連事業 (千円)	計 (千円)	消去又は全社 (千円)	連結 (千円)
・売上高及び営業損益						
売上高						
(1) 外部顧客に対する売上高	20,440,436	5,300,207	1,225,976	26,966,619	-	26,966,619
(2) セグメント間の内部売上高又は振替高	-	-	138,768	138,768	(138,768)	-
計	20,440,436	5,300,207	1,364,744	27,105,387	(138,768)	26,966,619
営業費用	18,122,395	5,576,823	1,397,385	25,096,604	(142,129)	24,954,475
営業利益又は営業損失()	2,318,040	276,616	32,641	2,008,783	3,361	2,012,144
・資産、減価償却費及び資本的支出						
資産	15,816,409	4,629,373	496,029	20,941,812	5,020,460	25,962,273
減価償却費	432,476	204,718	5,678	642,872	(1,778)	641,094
資本的支出	1,494,588	144,237	-	1,638,825	-	1,638,825

(注) 1. 事業区分の方法及び各区分に属する主要な製品等

(1) 事業区分の方法

事業区分は、製品の種類・性質及び製造方法の類似性に基づき、合金鉄事業、機能材料事業及び土木建築関連事業に区分している。

(2) 各区分に属する主要な製品

合金鉄事業・・フェロマンガ、シリコマンガ等の合金鉄

機能材料事業・・硫酸マンガ、炭酸マンガ並びに水素吸蔵合金等の機能材料

土木建築関連事業・・土木・建築業及び建築資材

2. 資産のうち消去又は全社の項目に含めた全社資産の金額は5,141,325千円であり、その主なものは、連結財務諸表提出会社の現金及び預金並びに投資有価証券等である。

当連結会計年度（自平成19年4月1日 至平成20年3月31日）

	合金鉄事業 （千円）	機能材料事 業（千円）	土木建築関 連事業 （千円）	計 （千円）	消去又は全 社（千円）	連結 （千円）
・売上高及び営業損益						
売上高						
(1) 外部顧客に対する売 上高	33,805,320	7,058,211	747,870	41,611,401	-	41,611,401
(2) セグメント間の内部 売上高又は振替高	-	-	157,728	157,728	(157,728)	-
計	33,805,320	7,058,211	905,598	41,769,130	(157,728)	41,611,401
営業費用	25,209,318	6,509,097	896,882	32,615,299	(161,311)	32,453,987
営業利益	8,596,001	549,113	8,715	9,153,831	3,582	9,157,413
・資産、減価償却費及び 資本的支出						
資産	22,579,486	4,668,030	365,999	27,613,516	6,508,062	34,121,578
減価償却費	525,548	232,154	7,978	765,681	(2,004)	763,677
資本的支出	437,994	136,845	3,100	577,939	-	577,939

（注）1．事業区分の方法及び各区分に属する主要な製品等

(1) 事業区分の方法

事業区分は、製品の種類・性質及び製造方法の類似性に基づき、合金鉄事業、機能材料事業及び土木建築関連事業に区分している。

(2) 各区分に属する主要な製品

合金鉄事業・フェロマンガ、シリコマンガ等の合金鉄

機能材料事業・硫酸マンガ、炭酸マンガ並びに水素吸蔵合金等の機能材料

土木建築関連事業・土木・建築業及び建築資材

2．資産のうち消去又は全社の項目に含めた全社資産の金額は6,691,390千円であり、その主なものは、連結財務諸表提出会社の現金及び預金、預け金並びに投資有価証券である。

3．会計方針の変更

（当連結会計年度）

有形固定資産の減価償却方法の変更

「連結財務諸表作成のための基本となる重要な事項（4）会計処理基準に関する事項 2.重要な減価償却資産の減価償却の方法」に記載のとおり、当社及び連結子会社は、法人税法の改正に伴い、当連結会計年度より、平成19年4月1日以降に取得した有形固定資産について、改正後の法人税法に基づく減価償却の方法に変更している。これにより、「合金鉄事業」「機能材料事業」「土木建築関連事業」の営業利益がそれぞれ4,739千円、3,109千円、115千円減少している。

4．追加情報

（当連結会計年度）

「連結財務諸表作成のための基本となる重要な事項（4）会計処理基準に関する事項 2.重要な減価償却資産の減価償却の方法」に記載のとおり、当社及び連結子会社は、法人税法の改正に伴い、平成19年3月31日以前に取得した有形固定資産については、改正前の法人税法に基づく減価償却の方法の適用により取得価額の5%に到達した連結会計年度の翌連結会計年度より、取得価額の5%相当額と備忘価額との差額を5年間にわたり均等償却し、減価償却に含めて計上している。これにより「合金鉄事業」「機能材料事業」「土木建築関連事業」の営業利益はそれぞれ60,461千円、37,915千円、2,548千円減少している。

【所在地別セグメント情報】

前連結会計年度及び当連結会計年度において、本邦以外の国又は地域に所在する連結子会社及び重要な在外支店がないため、該当事項はない。

【海外売上高】

前連結会計年度及び当連結会計年度において、海外売上高は連結売上高の10%未満であるため、記載を省略している。

【関連当事者との取引】

前連結会計年度（自平成18年4月1日 至平成19年3月31日）

(1) 親会社及び法人主要株主等

属性	会社等の名称	住所	資本金又は出資金（千円）	事業の内容又は職業	議決権等の所有（被所有）割合（％）	関係内容		取引の内容	取引金額（千円）	科目	期末残高（千円）
						役員の兼任等	事業上の関係				
その他の関係会社	住友金属工業(株)	大阪市中央区	262,072,369	鉄鋼事業	(被所有) 直接 29.41	-	当社製品の販売及び原材料等の仕入	合金鉄等の販売	5,079,172	売掛金	688,656
								原材料等の仕入	2,714,163	買掛金	362,511
主要株主	住友商事(株)	東京都中央区	219,278,931	総合商社	(被所有) 直接 10.84	-	当社製品の販売及び原材料等の仕入	合金鉄等の販売	9,789,143	売掛金	2,896,555
								原材料等の仕入	5,742,843	支払手形及び買掛金	2,815,976

(注) 1. 取引金額には消費税等は含まれておらず、期末残高には消費税等が含まれている。

2. 取引条件及び取引条件の決定方針

原材料、製品の価格動向等を勘案し、価格交渉の上、一般的取引条件と同様に決定している。

(2) 兄弟会社等

属性	会社等の名称	住所	資本金又は出資金（千円）	事業の内容又は職業	議決権等の所有（被所有）割合（％）	関係内容		取引の内容	取引金額（千円）	科目	期末残高（千円）
						役員の兼任等	事業上の関係				
その他の関係会社の子会社	住金フィナンシャルサービス(株)	大阪市中央区	10,000	金融業	-	-	当社資金の運用及びファクタリング取引	資金の運用	100,000	短期貸付金	-
								ファクタリング取引	5,193,633	未収入金	1,375,385

(注) 1. 貸付については、市場金利を勘案して利率を合理的に決定している。

2. 当社の営業債権に関し、当社、取引先、住金フィナンシャルサービス(株)の三社間で基本契約を締結し、ファクタリング方式により決済を行っている。

3. フソウファイナンス(株)は平成18年10月1日付けで住金フィナンシャルサービス(株)に社名を変更している。

当連結会計年度（自平成19年4月1日 至平成20年3月31日）

(1) 親会社及び法人主要株主等

属性	会社等の名称	住所	資本金又は出資金（千円）	事業の内容又は職業	議決権等の所有（被所有）割合（％）	関係内容		取引の内容	取引金額（千円）	科目	期末残高（千円）
						役員の兼任等	事業上の関係				
その他の関係会社	住友金属工業(株)	大阪市中央区	262,072,369	鉄鋼事業	(被所有) 直接 29.41	-	当社製品の販売及び原材料等の仕入	合金鉄等の販売	14,715,518	売掛金	4,822,745
								原材料等の仕入	3,596,116	買掛金	416,994
主要株主	住友商事(株)	東京都中央区	219,278,931	総合商社	(被所有) 直接 10.84	-	当社製品の販売及び原材料等の仕入	合金鉄等の販売	14,590,173	売掛金	4,364,641
								原材料等の仕入	6,688,706	支払手形及び買掛金	1,973,972

(注) 1. 取引金額には消費税等は含まれておらず、期末残高には消費税等が含まれている。

2. 取引条件及び取引条件の決定方針

原材料、製品の価格動向等を勘案し、価格交渉の上、一般的取引条件と同様に決定している。

(2) 兄弟会社等

属性	会社等の名称	住所	資本金又は出資金（千円）	事業の内容又は職業	議決権等の所有（被所有）割合（％）	関係内容		取引の内容	取引金額（千円）	科目	期末残高（千円）
						役員の兼任等	事業上の関係				
その他の関係会社の子会社	住金フィナンシャルサービス(株)	大阪市中央区	10,000	金融業	-	-	当社資金の預入及びファクタリング取引	資金の預入	4,752,548	預け金	4,314,548
								ファクタリング取引	9,811,327	未収入金	-

(注) 1. 資金の預入については、市場金利を勘案して利率を合理的に決定している。

2. 当社の営業債権に関し、当社、取引先、住金フィナンシャルサービス(株)の三社間で基本契約を締結し、ファクタリング方式により決済を行っていたが、平成19年10月30日を以て契約を解約している。

(1株当たり情報)

前連結会計年度 (自平成18年4月1日 至平成19年3月31日)		当連結会計年度 (自平成19年4月1日 至平成20年3月31日)	
1株当たり純資産額	416円50銭	1株当たり純資産額	591円67銭
1株当たり当期純利益	39円23銭	1株当たり当期純利益	194円83銭
なお、潜在株式調整後1株当たり当期純利益については、 潜在株式がないため記載していない。		なお、潜在株式調整後1株当たり当期純利益については、 潜在株式がないため記載していない。	

(注) 1株当たり当期純利益金額の算定上の基礎は、以下のとおりである。

	前連結会計年度 (自平成18年4月1日 自平成19年3月31日)	当連結会計年度 (自平成19年4月1日 自平成20年3月31日)
当期純利益(千円)	1,082,266	5,373,878
普通株主に帰属しない金額(千円)	-	-
普通株式に係る当期純利益(千円)	1,082,266	5,373,878
普通株式の期中平均株式数(株)	27,586,013	27,581,866

(重要な後発事象)

該当事項なし。

【連結附属明細表】

【社債明細表】

該当事項なし。

【借入金等明細表】

区分	前期末残高 (千円)	当期末残高 (千円)	平均利率 (%)	返済期限
短期借入金	3,400,000	3,000,000	1.2	-
1年以内に返済予定の長期借入金	500,000	600,000	1.4	-
1年以内に返済予定のリース債務	-	-	-	-
長期借入金(1年以内に返済予定のものを除く)	1,700,000	1,600,000	2.0	平成20年～24年
リース債務(1年以内に返済予定のものを除く。)	-	-	-	-
その他の有利子負債	-	-	-	-
計	5,600,000	5,200,000	-	-

(注) 1. 長期借入金(1年以内に返済予定のものを除く。)の連結決算日後5年間の返済予定額は以下のとおりである。

	1年超2年以内 (千円)	2年超3年以内 (千円)	3年超4年以内 (千円)	4年超5年以内 (千円)
長期借入金	500,000	-	600,000	500,000

2. 平均利率は期中の加重平均利率を使用して算定している。

(2) 【その他】

該当事項なし。

2【財務諸表等】

(1)【財務諸表】

【貸借対照表】

区分	注記 番号	前事業年度 (平成19年3月31日)		当事業年度 (平成20年3月31日)	
		金額(千円)	構成比 (%)	金額(千円)	構成比 (%)
(資産の部)					
流動資産					
1.現金及び預金		3,425,982		510,403	
2.受取手形	4	439,616		567,350	
3.売掛金	2	6,006,224		11,818,382	
4.商品		465,171		1,836,047	
5.製品		1,290,193		1,549,486	
6.半製品		258,955		85,752	
7.原材料		2,944,294		3,834,105	
8.仕掛品		111,623		116,968	
9.貯蔵品		210,522		277,444	
10.前払費用		23,739		26,488	
11.繰延税金資産		46,006		332,144	
12.預け金		-		4,314,548	
13.未収入金	3	1,437,697		-	
14.その他		18,768		196,372	
流動資産合計		16,678,794	65.7	25,465,492	75.5
固定資産					
(1)有形固定資産	1				
1.建物		5,281,576		5,267,374	
減価償却累計額		3,392,253	1,889,323	3,428,767	1,838,606
2.構築物		1,889,438		1,872,613	
減価償却累計額		1,373,333	516,104	1,407,080	465,532
3.機械及び装置		13,896,003		13,902,025	
減価償却累計額		10,746,894	3,149,109	11,045,679	2,856,345
4.車両及び運搬具		99,067		90,821	
減価償却累計額		87,450	11,616	83,443	7,378
5.工具器具及び備品		870,979		833,725	
減価償却累計額		739,900	131,079	709,301	124,423
6.土地			940,672		942,708
7.建設仮勘定			14,435		225,542
有形固定資産合計			6,652,341		6,460,537
(2)無形固定資産					
1.ソフトウェア			105,333		86,869
2.電話加入権			3,592		3,592
3.その他			18,500		17,500
無形固定資産合計			127,425		107,961
(3)投資その他の資産					
1.投資有価証券			1,437,708		897,154
2.関係会社株式			77,000		77,000
3.従業員に対する長期貸付金			49,932		49,504
4.長期前払費用			6,877		25,351
5.前払年金費用			43,394		323,173
6.差入保証金			290,511		295,418
7.その他			57,099		52,999
貸倒引当金			17,132		10,590
投資その他の資産合計			1,945,390	7.6	1,710,011
固定資産合計			8,725,158	34.3	8,278,511
資産合計			25,403,952	100.0	33,744,004

区分	注記 番号	前事業年度 (平成19年3月31日)		当事業年度 (平成20年3月31日)	
		金額(千円)	構成比 (%)	金額(千円)	構成比 (%)
(負債の部)					
流動負債					
1. 支払手形	2,4	2,518,286		3,122,012	
2. 買掛金	2	4,330,786		4,663,790	
3. 短期借入金	1	3,400,000		3,000,000	
4. 一年内返済予定長期借入金	1	500,000		600,000	
5. 未払金		52,444		146,999	
6. 未払費用		29,197		94,063	
7. 未払法人税等		467,561		3,504,479	
8. 預り金		25,844		13,112	
9. 設備関係支払手形		572,336		185,668	
10. 鹿島電気炉改修引当金		-		105,000	
11. その他		99,719		331,413	
流動負債合計		11,996,178	47.2	15,766,540	46.7
固定負債					
1. 長期借入金	1	1,700,000		1,600,000	
2. 繰延税金負債		321,976		208,878	
3. その他		31,320		15,040	
固定負債合計		2,053,296	8.1	1,823,918	5.4
負債合計		14,049,474	55.3	17,590,458	52.1
(純資産の部)					
株主資本					
1. 資本金		3,630,000	14.3	3,630,000	10.7
2. 資本剰余金					
(1) 資本準備金		2,451,753		2,451,753	
資本剰余金合計		2,451,753	9.6	2,451,753	7.3
3. 利益剰余金					
(1) 利益準備金		303,300		303,300	
(2) その他利益剰余金					
特別償却準備金		7,130		4,370	
別途積立金		230,000		230,000	
繰越利益剰余金		4,129,434		9,253,789	
利益剰余金合計		4,669,864	18.4	9,791,460	29.0
4. 自己株式		10,728	0.0	14,330	0.0
株主資本合計		10,740,889	42.3	15,858,883	47.0
評価・換算差額等					
1. その他有価証券評価差額金		613,588	2.4	294,661	0.9
評価・換算差額等合計		613,588	2.4	294,661	0.9
純資産合計		11,354,477	44.7	16,153,545	47.9
負債純資産合計		25,403,952	100.0	33,744,004	100.0

【損益計算書】

区分	注記 番号	前事業年度 (自 平成18年4月1日 至 平成19年3月31日)			当事業年度 (自 平成19年4月1日 至 平成20年3月31日)		
		金額(千円)		百分比 (%)	金額(千円)		百分比 (%)
売上高	1						
1. 製品売上高		16,998,415			25,940,617		
2. 商品売上高		8,218,316	25,216,731	100.0	14,281,914	40,222,531	100.0
売上原価							
1. 期首製品棚卸高		1,448,691			1,290,193		
2. 期首商品棚卸高		825,414			465,171		
3. 当期製品製造原価		13,984,143			16,978,416		
4. 当期商品仕入高		7,237,423			13,996,338		
5. 原価差額		106,968			142,142		
合計		23,602,640			32,872,261		
6. 他勘定振替高	2	5,939			20,379		
7. 期末製品棚卸高		1,290,193			1,549,486		
8. 期末商品棚卸高		465,171	21,841,337	86.6	1,836,047	29,466,348	73.3
売上総利益			3,375,394	13.4		10,756,183	26.7
販売費及び一般管理費							
1. 販売手数料		184,893			228,176		
2. 荷造費・運搬費		384,260			402,409		
3. 給与手当		284,739			324,920		
4. 役員報酬		137,437			131,347		
5. 退職給付費用		7,103			15,843		
6. 減価償却費		27,648			37,752		
7. 研究開発費	3	149,018			189,251		
8. その他		237,301	1,412,402	5.6	362,203	1,691,905	4.2
営業利益			1,962,991	7.8		9,064,277	22.5
営業外収益							
1. 受取利息		5,337			11,451		
2. 受取配当金		57,258			45,633		
3. 為替差益		-			14,173		
4. 受取賃貸料		1,892			1,862		
5. 雑収入		84,104	148,593	0.6	26,733	99,854	0.3
営業外費用							
1. 支払利息		66,816			81,574		
2. 為替差損		24,004			-		
3. 金利スワップ評価損		5,550			-		
4. 減価償却費		12,294			20,980		
5. 雑支出		1,069	109,735	0.5	1,938	104,493	0.3
経常利益			2,001,848	7.9		9,059,638	22.5

製造原価明細書

区分	注記 番号	前事業年度 (自 平成18年4月1日 至 平成19年3月31日)			当事業年度 (自 平成19年4月1日 至 平成20年3月31日)		
		金額(千円)		百分比 (%)	金額(千円)		百分比 (%)
材料費			10,509,979	74.7		12,774,891	76.0
労務費			1,308,596	9.3		1,445,861	8.6
経費							
減価償却費		564,514			680,566		
その他		1,695,729	2,260,244	16.0	1,909,238	2,589,805	15.4
当期総製造費用			14,078,819	100.0		16,810,558	100.0
期首仕掛品・半製品棚卸高			275,901			370,578	
合計			14,354,721			17,181,136	
期末仕掛品・半製品棚卸高			370,578			202,720	
当期製品製造原価			13,984,143			16,978,416	

(注)

前事業年度 (自 平成18年4月1日 至 平成19年3月31日)	当事業年度 (自 平成19年4月1日 至 平成20年3月31日)
1. 原価計算の方法 当社の原価計算の方法は、標準原価による部門別、組別総合原価計算方法によっており、期末において原価差額を調整して実際原価に修正している。	1. 原価計算の方法 当社の原価計算の方法は、標準原価による部門別、組別総合原価計算方法によっており、期末において原価差額を調整して実際原価に修正している。

【株主資本等変動計算書】

前事業年度（自平成18年4月1日 至平成19年3月31日）

	株主資本							自己株式	株主資本合計
	資本金	資本剰余金		利益剰余金					
		資本準備金	利益準備金	その他利益剰余金					
				特別償却準備金	別途積立金	繰越利益剰余金			
平成18年3月31日残高 (千円)	3,630,000	2,451,753	303,300	4,589	230,000	3,171,940	9,255	9,782,328	
事業年度中の変動額									
剰余金の配当(注1)						137,934		137,934	
特別償却準備金の積立(注1)				6,447		6,447		-	
特別償却準備金の取崩(注2)				3,906		3,906		-	
当期純利益						1,097,968		1,097,968	
自己株式の取得							1,473	1,473	
株主資本以外の項目の事業 年度中の変動額(純額)								-	
事業年度中の変動額合計 (千円)	-	-	-	2,540	-	957,493	1,473	958,560	
平成19年3月31日残高 (千円)	3,630,000	2,451,753	303,300	7,130	230,000	4,129,434	10,728	10,740,889	

	評価・換算 差額等	純資産合計
	その他有価 証券評価差 額金	
平成18年3月31日残高 (千円)	645,246	10,427,575
事業年度中の変動額		
剰余金の配当(注1)		137,934
特別償却準備金の積立(注1)		-
特別償却準備金の取崩(注2)		-
当期純利益		1,097,968
自己株式の取得		1,473
株主資本以外の項目の事業 年度中の変動額(純額)	31,658	31,658
事業年度中の変動額合計 (千円)	31,658	926,901
平成19年3月31日残高 (千円)	613,588	11,354,477

(注) 1. 平成18年6月の定時株主総会における利益処分項目である。

2. 特別償却準備金の取崩は記載額のうち1,945千円が利益処分によるものである。

当事業年度（自平成19年4月1日 至平成20年3月31日）

	株主資本							自己株式	株主資本合計
	資本金	資本剰余金		利益剰余金					
		資本準備金	利益準備金	その他利益剰余金					
				特別償却準備金	別途積立金	繰越利益剰余金			
平成19年3月31日残高 (千円)	3,630,000	2,451,753	303,300	7,130	230,000	4,129,434	10,728	10,740,889	
事業年度中の変動額									
剰余金の配当						220,672		220,672	
特別償却準備金の取崩				2,759		2,759		-	
当期純利益						5,342,268		5,342,268	
自己株式の取得							3,601	3,601	
株主資本以外の項目の事業 年度中の変動額(純額)									
事業年度中の変動額合計 (千円)	-	-	-	2,759	-	5,124,354	3,601	5,117,994	
平成20年3月31日残高 (千円)	3,630,000	2,451,753	303,300	4,370	230,000	9,253,789	14,330	15,858,883	

	評価・換算 差額等	純資産合計
	その他有価 証券評価差 額金	
平成19年3月31日残高 (千円)	613,588	11,354,477
事業年度中の変動額		
剰余金の配当		220,672
特別償却準備金の取崩		-
当期純利益		5,342,268
自己株式の取得		3,601
株主資本以外の項目の事業 年度中の変動額(純額)	318,926	318,926
事業年度中の変動額合計 (千円)	318,926	4,799,067
平成20年3月31日残高 (千円)	294,661	16,153,545

重要な会計方針

前事業年度 (自 平成18年4月1日 至 平成19年3月31日)	当事業年度 (自 平成19年4月1日 至 平成20年3月31日)
<p>1. 有価証券の評価基準及び評価方法</p> <p>子会社株式 移動平均法による原価法</p> <p>その他有価証券</p> <p>時価のあるもの</p> <p>決算期末日の市場価格等に基づく時価法（評価差額は全部純資産直入法により処理し、売却原価は移動平均法により算定）</p> <p>時価のないもの</p> <p>移動平均法による原価法</p> <p>2. デリバティブの評価基準及び評価方法</p> <p>時価法</p> <p>3. 棚卸資産の評価基準及び評価方法</p> <p>商品・製品・半製品・原材料・仕掛品・貯蔵品</p> <p>総平均法による原価法</p>	<p>1. 有価証券の評価基準及び評価方法</p> <p>子会社株式 移動平均法による原価法</p> <p>その他有価証券</p> <p>時価のあるもの</p> <p>決算期末日の市場価格等に基づく時価法（評価差額は全部純資産直入法により処理し、売却原価は移動平均法により算定）</p> <p>時価のないもの</p> <p>移動平均法による原価法</p> <p>2. デリバティブの評価基準及び評価方法</p> <p>時価法</p> <p>3. 棚卸資産の評価基準及び評価方法</p> <p>商品・製品・半製品・原材料・仕掛品・貯蔵品</p> <p>総平均法による原価法</p>

<p>前事業年度 (自 平成18年4月1日 至 平成19年3月31日)</p>	<p>当事業年度 (自 平成19年4月1日 至 平成20年3月31日)</p>
<p>4. 固定資産の減価償却の方法</p> <p>有形固定資産</p> <p>機械及び装置</p> <p>鹿島工場・・・・・・炭酸亜鉛製造設備は定率法、 その他は定額法</p> <p>妙高工場・・・・・・化成二酸化マンガン製造設 備及び水素吸蔵合金製造設 備は定額法、その他は定率法</p> <p>平成10年4月1日以降取得の建物(附属設備を除 く)・・・・・・定額法</p> <p>その他有形固定資産・・定率法</p> <p>なお、主な耐用年数は以下のとおり。</p> <p>建物・・・・・・15年～35年</p> <p>機械及び装置・・・・・・4年～10年</p> <p>無形固定資産・・・・・・定額法</p> <p>ソフトウェア(自社利用)については、社内におけ る利用可能期間(5年)に基づく定額法を採用し ている。</p> <p>5. 外貨建の資産及び負債の本邦通貨への換算基準</p> <p>外貨建金銭債権債務については、決算日の直物為替 相場により円貨に換算し、換算差額は損益として処 理している。</p> <p>6. 引当金の計上基準</p> <p>貸倒引当金</p> <p>売上債権等の貸倒れによる損失に備えるため、一般 債権については貸倒実績率により、貸倒懸念債権等 特定の債権については個別に回収可能性を勘案し、 回収不能見込額を計上している。</p>	<p>4. 固定資産の減価償却の方法</p> <p>有形固定資産</p> <p>機械及び装置</p> <p>鹿島工場・・・・・・炭酸亜鉛製造設備は定率法、 その他は定額法</p> <p>妙高工場・・・・・・化成二酸化マンガン製造設 備及び水素吸蔵合金製造設 備は定額法、その他は定率法</p> <p>平成10年4月1日以降取得の建物(附属設備を除 く)・・・・・・定額法</p> <p>その他有形固定資産・・定率法</p> <p>なお、主な耐用年数は以下のとおり。</p> <p>建物・・・・・・15年～35年</p> <p>機械及び装置・・・・・・4年～10年</p> <p>(会計方針の変更)</p> <p>当社は、法人税法の改正に伴い、当事業年度より、平成19年4月1日以降に取得した有形固定資産 について、改正後の法人税法に基づく減価償却の 方法に変更している。</p> <p>これにより営業利益、経常利益及び税引前当期 純利益がそれぞれ7,849千円減少している。</p> <p>(追加情報)</p> <p>当社は、法人税法の改正に伴い、平成19年3月31 日以前に取得した資産については、改正前の法人 税法に基づく減価償却の方法の適用により取得 価額の5%に到達した事業年度の翌事業年度より、 取得価額の5%相当額と備忘価額との差額を5 年間にわたり均等償却し、減価償却費に含めて計 上している。</p> <p>これにより営業利益が99,224千円、経常利益及び 税引前当期純利益がそれぞれ109,730千円減少し ている。</p> <p>無形固定資産・・・・・・定額法</p> <p>ソフトウェア(自社利用)については、社内におけ る利用可能期間(5年)に基づく定額法を採用し ている。</p> <p>5. 外貨建の資産及び負債の本邦通貨への換算基準</p> <p>外貨建金銭債権債務については、決算日の直物為替 相場により円貨に換算し、換算差額は損益として処 理している。</p> <p>6. 引当金の計上基準</p> <p>貸倒引当金</p> <p>売上債権等の貸倒れによる損失に備えるため、一般 債権については貸倒実績率により、貸倒懸念債権等 特定の債権については個別に回収可能性を勘案し、 回収不能見込額を計上している。</p>

<p>前事業年度 (自 平成18年4月1日 至 平成19年3月31日)</p>	<p>当事業年度 (自 平成19年4月1日 至 平成20年3月31日)</p>												
<p>退職給付引当金 従業員の退職給付に備えるため、当期末における退職給付債務及び年金資産の見込額に基づき計上している。 なお、当事業年度末において年金資産が退職給付債務（会計基準変更時差異の未処理額及び未認識数理計算上の差異を除く）を上回ったため、この差額を前払年金費用に計上している。 また、会計基準変更時差異（当初885,523千円）は、平成17年3月期に大量退職等に係る部分を一時償却した残額（617,387千円）について、10年による按分額を費用処理している。 数理計算上の差異は、各期の発生時における従業員の平均残存勤務期間以内の一定の年数（10年）による定額法により按分した額を、それぞれ発生翌期から費用処理している。</p> <p>7. リース取引の処理方法 リース物件の所有権が借主に移転すると認められるもの以外のファイナンス・リース取引については、通常の賃貸借取引に係る方法に準じた会計処理によっている。</p> <p>8. ヘッジ会計の方法 ヘッジ会計の方法 繰延ヘッジ処理を採用している。 なお、為替予約については振当処理の要件を満たしている場合は振当処理を、金利スワップについては特例処理の要件を満たしている場合は特例処理を採用している。 ヘッジ手段とヘッジ対象</p> <table border="1" data-bbox="201 1368 643 1534"> <thead> <tr> <th>ヘッジ手段</th> <th>ヘッジ対象</th> </tr> </thead> <tbody> <tr> <td>金利スワップ</td> <td>借入金変動金利</td> </tr> <tr> <td>為替予約</td> <td>外貨建債権債務</td> </tr> </tbody> </table> <p>ヘッジ方針 金利変動によるリスク及び為替変動によるリスクを回避するために、金利スワップ取引及び為替予約取引を利用している。なお、投機目的によるデリバティブ取引は行なわない方針である。 ヘッジ有効性評価の方法 ヘッジ対象のキャッシュ・フロー変動又は相場変動とヘッジ手段のキャッシュ・フロー変動又は相場変動との間の相関関係によりヘッジ有効性の評価をしている。</p> <p>9. その他財務諸表作成のための重要な事項 消費税等の会計処理について 消費税等の会計処理は、税抜方式によっている。</p>	ヘッジ手段	ヘッジ対象	金利スワップ	借入金変動金利	為替予約	外貨建債権債務	<p>鹿島電気炉改修引当金 鹿島工場2号電気炉の改修工事により発生の見込まれる設備除却損失等を計上している。</p> <p>退職給付引当金 従業員の退職給付に備えるため、当期末における退職給付債務及び年金資産の見込額に基づき計上している。 なお、当事業年度末において年金資産が退職給付債務（会計基準変更時差異の未処理額及び未認識数理計算上の差異を除く）を上回ったため、この差額を前払年金費用に計上している。 また、会計基準変更時差異（当初885,523千円）は、平成17年3月期に大量退職等に係る部分を一時償却した残額（617,387千円）について、10年による按分額を費用処理している。 数理計算上の差異は、各期の発生時における従業員の平均残存勤務期間以内の一定の年数（10年）による定額法により按分した額を、それぞれ発生翌期から費用処理している。</p> <p>7. リース取引の処理方法 リース物件の所有権が借主に移転すると認められるもの以外のファイナンス・リース取引については、通常の賃貸借取引に係る方法に準じた会計処理によっている。</p> <p>8. ヘッジ会計の方法 ヘッジ会計の方法 繰延ヘッジ処理を採用している。 なお、為替予約については振当処理の要件を満たしている場合は振当処理を、金利スワップについては特例処理の要件を満たしている場合は特例処理を採用している。 ヘッジ手段とヘッジ対象</p> <table border="1" data-bbox="847 1368 1289 1534"> <thead> <tr> <th>ヘッジ手段</th> <th>ヘッジ対象</th> </tr> </thead> <tbody> <tr> <td>金利スワップ</td> <td>借入金変動金利</td> </tr> <tr> <td>為替予約</td> <td>外貨建債権債務</td> </tr> </tbody> </table> <p>ヘッジ方針 金利変動によるリスク及び為替変動によるリスクを回避するために、金利スワップ取引及び為替予約取引を利用している。なお、投機目的によるデリバティブ取引は行なわない方針である。 ヘッジ有効性評価の方法 ヘッジ対象のキャッシュ・フロー変動又は相場変動とヘッジ手段のキャッシュ・フロー変動又は相場変動との間の相関関係によりヘッジ有効性の評価をしている。</p> <p>9. その他財務諸表作成のための重要な事項 消費税等の会計処理について 消費税等の会計処理は、税抜方式によっている。</p>	ヘッジ手段	ヘッジ対象	金利スワップ	借入金変動金利	為替予約	外貨建債権債務
ヘッジ手段	ヘッジ対象												
金利スワップ	借入金変動金利												
為替予約	外貨建債権債務												
ヘッジ手段	ヘッジ対象												
金利スワップ	借入金変動金利												
為替予約	外貨建債権債務												

会計処理方法の変更

前事業年度 (自 平成18年4月1日 至 平成19年3月31日)	当事業年度 (自 平成19年4月1日 至 平成20年3月31日)
<p>(貸借対照表の純資産の部の表示に関する会計基準)</p> <p>当事業年度より、「貸借対照表の純資産の部の表示に関する会計基準」(企業会計基準第5号 平成17年12月9日)及び「貸借対照表の純資産の部の表示に関する会計基準等の適用指針」(企業会計基準適用指針第8号 平成17年12月9日)を適用している。</p> <p>これまでの資本の部の合計に相当する金額は11,354,477千円である。</p> <p>なお、当事業年度における貸借対照表の純資産の部については、財務諸表等規則の改正に伴い、改正後の財務諸表等規則により作成している。</p>	

表示方法の変更

前事業年度 (自 平成18年4月1日 至 平成19年3月31日)	当事業年度 (自 平成19年4月1日 至 平成20年3月31日)
	(貸借対照表) 前事業年度において、区分掲記していた「未収入金」 (当事業年度は108,603千円)は金額的重要性がなく なったため、当事業年度より流動資産の「その他」に含 めて表示することとした。

注記事項

(貸借対照表関係)

前事業年度 (平成19年3月31日)	当事業年度 (平成20年3月31日)																																										
<p>1(1) 担保提供資産</p> <p>次のとおり担保に供している。 (担保に提供している資産)</p> <table style="width: 100%; border-collapse: collapse;"> <tr><td>工場財団</td><td></td></tr> <tr><td>建物</td><td style="text-align: right;">532,482千円</td></tr> <tr><td>構築物</td><td style="text-align: right;">114,727</td></tr> <tr><td>機械及び装置</td><td style="text-align: right;">2,321,981</td></tr> <tr><td>工具器具及び備品</td><td style="text-align: right;">47,465</td></tr> <tr><td>土地</td><td style="text-align: right;">706,185</td></tr> <tr><td style="border-top: 1px solid black;">計</td><td style="text-align: right; border-top: 1px solid black;">3,722,842</td></tr> </table> <p>(担保に係る債務)</p> <table style="width: 100%; border-collapse: collapse;"> <tr><td>短期借入金</td><td style="text-align: right;">280,000千円</td></tr> <tr><td>一年内返済予定長期借入金</td><td style="text-align: right;">500,000</td></tr> <tr><td>長期借入金</td><td style="text-align: right;">500,000</td></tr> <tr><td style="border-top: 1px solid black;">計</td><td style="text-align: right; border-top: 1px solid black;">1,280,000</td></tr> </table>	工場財団		建物	532,482千円	構築物	114,727	機械及び装置	2,321,981	工具器具及び備品	47,465	土地	706,185	計	3,722,842	短期借入金	280,000千円	一年内返済予定長期借入金	500,000	長期借入金	500,000	計	1,280,000	<p>1(1) 担保提供資産</p> <p>次のとおり担保に供している。 (担保に提供している資産)</p> <table style="width: 100%; border-collapse: collapse;"> <tr><td>工場財団</td><td></td></tr> <tr><td>建物</td><td style="text-align: right;">505,898千円</td></tr> <tr><td>構築物</td><td style="text-align: right;">103,419</td></tr> <tr><td>機械及び装置</td><td style="text-align: right;">2,098,034</td></tr> <tr><td>工具器具及び備品</td><td style="text-align: right;">37,456</td></tr> <tr><td>土地</td><td style="text-align: right;">706,185</td></tr> <tr><td style="border-top: 1px solid black;">計</td><td style="text-align: right; border-top: 1px solid black;">3,450,994</td></tr> </table> <p>(担保に係る債務)</p> <table style="width: 100%; border-collapse: collapse;"> <tr><td>短期借入金</td><td style="text-align: right;">80,000千円</td></tr> <tr><td>長期借入金</td><td style="text-align: right;">500,000</td></tr> <tr><td style="border-top: 1px solid black;">計</td><td style="text-align: right; border-top: 1px solid black;">580,000</td></tr> </table>	工場財団		建物	505,898千円	構築物	103,419	機械及び装置	2,098,034	工具器具及び備品	37,456	土地	706,185	計	3,450,994	短期借入金	80,000千円	長期借入金	500,000	計	580,000
工場財団																																											
建物	532,482千円																																										
構築物	114,727																																										
機械及び装置	2,321,981																																										
工具器具及び備品	47,465																																										
土地	706,185																																										
計	3,722,842																																										
短期借入金	280,000千円																																										
一年内返済予定長期借入金	500,000																																										
長期借入金	500,000																																										
計	1,280,000																																										
工場財団																																											
建物	505,898千円																																										
構築物	103,419																																										
機械及び装置	2,098,034																																										
工具器具及び備品	37,456																																										
土地	706,185																																										
計	3,450,994																																										
短期借入金	80,000千円																																										
長期借入金	500,000																																										
計	580,000																																										
<p>(2) 圧縮記帳</p> <p>国庫補助金による圧縮記帳累計額は、機械及び装置92,496千円、車両及び運搬具900千円である。</p>	<p>(2) 圧縮記帳</p> <p>国庫補助金による圧縮記帳累計額は、機械及び装置92,496千円、車両及び運搬具900千円である。</p>																																										
<p>2 関係会社に関する注記</p> <p>区分掲記されたもの以外で各科目に含まれている関係会社に対するものは次のとおりである。</p> <table style="width: 100%; border-collapse: collapse;"> <tr><td>売掛金</td><td style="text-align: right;">700,408千円</td></tr> <tr><td>支払手形</td><td style="text-align: right;">4,548</td></tr> <tr><td>買掛金</td><td style="text-align: right;">429,459</td></tr> </table>	売掛金	700,408千円	支払手形	4,548	買掛金	429,459	<p>2 関係会社に関する注記</p> <p>区分掲記されたもの以外で各科目に含まれている関係会社に対するものは次のとおりである。</p> <table style="width: 100%; border-collapse: collapse;"> <tr><td>売掛金</td><td style="text-align: right;">4,835,221千円</td></tr> <tr><td>支払手形</td><td style="text-align: right;">3,346</td></tr> <tr><td>買掛金</td><td style="text-align: right;">488,312</td></tr> </table>	売掛金	4,835,221千円	支払手形	3,346	買掛金	488,312																														
売掛金	700,408千円																																										
支払手形	4,548																																										
買掛金	429,459																																										
売掛金	4,835,221千円																																										
支払手形	3,346																																										
買掛金	488,312																																										
<p>3 ファクタリング方式により譲渡した売上債権の未収額1,375,385千円が含まれている。</p>	<p>3</p>																																										
<p>4 期末日満期手形</p> <p>期末日満期手形の会計処理については、手形交換日をもって決済処理をしている。なお、当期末日が金融機関の休日であったため、次の期末日満期手形が期末残高に含まれている。</p> <table style="width: 100%; border-collapse: collapse;"> <tr><td>受取手形</td><td style="text-align: right;">56,724千円</td></tr> <tr><td>支払手形</td><td style="text-align: right;">63,628</td></tr> </table>	受取手形	56,724千円	支払手形	63,628	<p>4</p>																																						
受取手形	56,724千円																																										
支払手形	63,628																																										

(損益計算書関係)

前事業年度 (自 平成18年4月1日 至 平成19年3月31日)	当事業年度 (自 平成19年4月1日 至 平成20年3月31日)
1 関係会社売上高 関係会社への売上高は、5,099,414千円である。	1 関係会社売上高 関係会社への売上高は、14,745,160千円である。
2 研究開発費への振替 5,939千円	2 研究開発費への振替 20,379千円
3 研究開発費の総額 149,018千円	3 研究開発費の総額 189,251千円
4 固定資産除却損の内訳	4 固定資産除却損の内訳
機械及び装置 41,070千円	機械及び装置 11,537千円
建物 18,052	建物 8,111
構築物 707	構築物 4,715
工具器具及び備品 611	工具器具及び備品 4,585
車両及び運搬具 80	車両及び運搬具 456
その他 48,194	その他 17,794
計 108,716	計 47,201
5 鹿島電気炉改修時操業停止損 電気炉改修工事による操業停止期間中の電気炉用 電力基本料金及び減価償却費等である。	5

(株主資本等変動計算書関係)

前事業年度(自平成18年4月1日至平成19年3月31日)

自己株式の種類及び株式数に関する事項

	前事業年度末 株式数(株)	当事業年度増加 株式数(株)	当事業年度減少 株式数(株)	当事業年度末 株式数(株)
普通株式(注)	13,078	2,839	-	15,917
合計	13,078	2,839	-	15,917

(注)普通株式の自己株式の株式数の増加2,839株は、単元未満株式の買取による増加である。

当事業年度(自平成19年4月1日至平成20年3月31日)

自己株式の種類及び株式数に関する事項

	前事業年度末 株式数(株)	当事業年度増加 株式数(株)	当事業年度減少 株式数(株)	当事業年度末 株式数(株)
普通株式(注)	15,917	3,570	-	19,487
合計	15,917	3,570	-	19,487

(注)普通株式の自己株式の株式数の増加3,570株は、単元未満株式の買取による増加である。

(リース取引関係)

前事業年度 (自 平成18年4月1日 至 平成19年3月31日)				当事業年度 (自 平成19年4月1日 至 平成20年3月31日)			
リース物件の所有権が借主に移転すると認められるもの以外のファイナンス・リース取引				リース物件の所有権が借主に移転すると認められるもの以外のファイナンス・リース取引			
1 リース物件の取得価額相当額、減価償却累計額相当額及び期末残高相当額				1 リース物件の取得価額相当額、減価償却累計額相当額及び期末残高相当額			
	取得価額相当額 (千円)	減価償却累計額相当額 (千円)	期末残高相当額 (千円)		取得価額相当額 (千円)	減価償却累計額相当額 (千円)	期末残高相当額 (千円)
機械及び装置	1,173,217	400,107	773,110	機械及び装置	1,173,217	496,525	676,692
2 未経過リース料期末残高相当額				2 未経過リース料期末残高相当額			
1年内				1年内			
98,963千円				102,535千円			
1年超				1年超			
703,009				600,473			
合計				合計			
801,972				703,009			
3 支払リース料、減価償却費相当額及び支払利息相当額				3 支払リース料、減価償却費相当額及び支払利息相当額			
支払リース料				支払リース料			
126,494千円				126,523千円			
減価償却費相当額				減価償却費相当額			
96,875				96,417			
支払利息相当額				支払利息相当額			
31,312				27,559			
4 減価償却費相当額の算定方法				4 減価償却費相当額の算定方法			
リース期間を耐用年数とし、残存価額については、残価保証の取り決めがある場合は当該残価保証額、それ以外のもは零とする定額法によっている。				リース期間を耐用年数とし、残存価額については、残価保証の取り決めがある場合は当該残価保証額、それ以外のもは零とする定額法によっている。			
5 利息相当額の計算方法				5 利息相当額の計算方法			
リース料総額とリース物件の取得価額相当額との差額を利息相当額とし、各期への配分方法については、利息法によっている。				リース料総額とリース物件の取得価額相当額との差額を利息相当額とし、各期への配分方法については、利息法によっている。			

(有価証券関係)

前事業年度 (自 平成18年4月1日 至 平成19年3月31日)		当事業年度 (自 平成19年4月1日 至 平成20年3月31日)	
子会社株式で時価のあるものはない。		子会社株式で時価のあるものはない。	

(税効果会計関係)

前事業年度 (自 平成18年4月1日 至 平成19年3月31日)	当事業年度 (自 平成19年4月1日 至 平成20年3月31日)																																																																
<p>(1) 繰延税金資産及び繰延税金負債の発生の主な原因別の内訳</p> <p>(流動資産) 繰延税金資産</p> <table style="width: 100%; border-collapse: collapse;"> <tr> <td style="width: 80%;">棚卸資産評価損</td> <td style="text-align: right;">1,398千円</td> </tr> <tr> <td>未払事業税</td> <td style="text-align: right;">37,429</td> </tr> <tr> <td>その他</td> <td style="text-align: right;">7,178</td> </tr> <tr> <td style="border-top: 1px solid black;">繰延税金資産 (流動) の合計</td> <td style="text-align: right; border-top: 1px solid black;">46,006</td> </tr> </table> <p>(固定資産) 繰延税金資産</p> <table style="width: 100%; border-collapse: collapse;"> <tr> <td style="width: 80%;">退職給付引当金</td> <td style="text-align: right;">116,426千円</td> </tr> <tr> <td>未払役員退職慰労金</td> <td style="text-align: right;">12,841</td> </tr> <tr> <td>減損損失</td> <td style="text-align: right;">62,573</td> </tr> <tr> <td>その他</td> <td style="text-align: right;">26,645</td> </tr> <tr> <td style="border-top: 1px solid black;">小計</td> <td style="text-align: right; border-top: 1px solid black;">218,486</td> </tr> <tr> <td>評価性引当額</td> <td style="text-align: right;">73,496</td> </tr> <tr> <td style="border-top: 1px solid black;">繰延税金資産 (固定) 計</td> <td style="text-align: right; border-top: 1px solid black;">144,990</td> </tr> </table> <p>(固定負債) 繰延税金負債</p> <table style="width: 100%; border-collapse: collapse;"> <tr> <td style="width: 80%;">その他有価証券評価差額金</td> <td style="text-align: right;">426,391千円</td> </tr> <tr> <td>退職給付信託設定益</td> <td style="text-align: right;">35,619</td> </tr> <tr> <td>その他</td> <td style="text-align: right;">4,954</td> </tr> <tr> <td style="border-top: 1px solid black;">繰延税金負債 (固定) 計</td> <td style="text-align: right; border-top: 1px solid black;">466,966</td> </tr> <tr> <td style="border-top: 1px solid black;">繰延税金負債 (固定) の純額</td> <td style="text-align: right; border-top: 1px solid black;">321,976</td> </tr> </table>	棚卸資産評価損	1,398千円	未払事業税	37,429	その他	7,178	繰延税金資産 (流動) の合計	46,006	退職給付引当金	116,426千円	未払役員退職慰労金	12,841	減損損失	62,573	その他	26,645	小計	218,486	評価性引当額	73,496	繰延税金資産 (固定) 計	144,990	その他有価証券評価差額金	426,391千円	退職給付信託設定益	35,619	その他	4,954	繰延税金負債 (固定) 計	466,966	繰延税金負債 (固定) の純額	321,976	<p>(1) 繰延税金資産及び繰延税金負債の発生の主な原因別の内訳</p> <p>(流動資産) 繰延税金資産</p> <table style="width: 100%; border-collapse: collapse;"> <tr> <td style="width: 80%;">鹿島電気炉改修引当金</td> <td style="text-align: right;">43,050千円</td> </tr> <tr> <td>未払事業税</td> <td style="text-align: right;">258,685</td> </tr> <tr> <td>その他</td> <td style="text-align: right;">30,407</td> </tr> <tr> <td style="border-top: 1px solid black;">繰延税金資産 (流動) の合計</td> <td style="text-align: right; border-top: 1px solid black;">332,144</td> </tr> </table> <p>(固定資産) 繰延税金資産</p> <table style="width: 100%; border-collapse: collapse;"> <tr> <td style="width: 80%;">退職給付引当金</td> <td style="text-align: right;">1,716千円</td> </tr> <tr> <td>未払役員退職慰労金</td> <td style="text-align: right;">6,166</td> </tr> <tr> <td>減損損失</td> <td style="text-align: right;">62,573</td> </tr> <tr> <td>その他</td> <td style="text-align: right;">33,446</td> </tr> <tr> <td style="border-top: 1px solid black;">小計</td> <td style="text-align: right; border-top: 1px solid black;">103,902</td> </tr> <tr> <td>評価性引当額</td> <td style="text-align: right;">69,358</td> </tr> <tr> <td style="border-top: 1px solid black;">繰延税金資産 (固定) 計</td> <td style="text-align: right; border-top: 1px solid black;">34,544</td> </tr> </table> <p>(固定負債) 繰延税金負債</p> <table style="width: 100%; border-collapse: collapse;"> <tr> <td style="width: 80%;">その他有価証券評価差額金</td> <td style="text-align: right;">204,764千円</td> </tr> <tr> <td>退職給付信託設定益</td> <td style="text-align: right;">35,619</td> </tr> <tr> <td>その他</td> <td style="text-align: right;">3,037</td> </tr> <tr> <td style="border-top: 1px solid black;">繰延税金負債 (固定) 計</td> <td style="text-align: right; border-top: 1px solid black;">243,422</td> </tr> <tr> <td style="border-top: 1px solid black;">繰延税金負債 (固定) の純額</td> <td style="text-align: right; border-top: 1px solid black;">208,878</td> </tr> </table>	鹿島電気炉改修引当金	43,050千円	未払事業税	258,685	その他	30,407	繰延税金資産 (流動) の合計	332,144	退職給付引当金	1,716千円	未払役員退職慰労金	6,166	減損損失	62,573	その他	33,446	小計	103,902	評価性引当額	69,358	繰延税金資産 (固定) 計	34,544	その他有価証券評価差額金	204,764千円	退職給付信託設定益	35,619	その他	3,037	繰延税金負債 (固定) 計	243,422	繰延税金負債 (固定) の純額	208,878
棚卸資産評価損	1,398千円																																																																
未払事業税	37,429																																																																
その他	7,178																																																																
繰延税金資産 (流動) の合計	46,006																																																																
退職給付引当金	116,426千円																																																																
未払役員退職慰労金	12,841																																																																
減損損失	62,573																																																																
その他	26,645																																																																
小計	218,486																																																																
評価性引当額	73,496																																																																
繰延税金資産 (固定) 計	144,990																																																																
その他有価証券評価差額金	426,391千円																																																																
退職給付信託設定益	35,619																																																																
その他	4,954																																																																
繰延税金負債 (固定) 計	466,966																																																																
繰延税金負債 (固定) の純額	321,976																																																																
鹿島電気炉改修引当金	43,050千円																																																																
未払事業税	258,685																																																																
その他	30,407																																																																
繰延税金資産 (流動) の合計	332,144																																																																
退職給付引当金	1,716千円																																																																
未払役員退職慰労金	6,166																																																																
減損損失	62,573																																																																
その他	33,446																																																																
小計	103,902																																																																
評価性引当額	69,358																																																																
繰延税金資産 (固定) 計	34,544																																																																
その他有価証券評価差額金	204,764千円																																																																
退職給付信託設定益	35,619																																																																
その他	3,037																																																																
繰延税金負債 (固定) 計	243,422																																																																
繰延税金負債 (固定) の純額	208,878																																																																
<p>(2) 法定実効税率と税効果会計適用後の法人税等の負担率との間に重要な差異があるときの、当該差異の原因となった主要な項目別の内訳</p> <p>法定実効税率と税効果会計適用後の法人税等の負担率との差異が法定実効税率の100分の5以下であるため記載を省略している。</p>	<p>(2) 法定実効税率と税効果会計適用後の法人税等の負担率との間に重要な差異があるときの、当該差異の原因となった主要な項目別の内訳</p> <p>法定実効税率と税効果会計適用後の法人税等の負担率との差異が法定実効税率の100分の5以下であるため記載を省略している。</p>																																																																

(企業結合等関係)

前連結会計年度 (自 平成18年4月1日 至 平成19年3月31日)

該当事項はない。

当連結会計年度 (自 平成19年4月1日 至 平成20年3月31日)

該当事項はない。

(1株当たり情報)

前事業年度 (自 平成18年4月1日 至 平成19年3月31日)		当事業年度 (自 平成19年4月1日 至 平成20年3月31日)	
1株当たり純資産額	411円63銭	1株当たり純資産額	585円69銭
1株当たり当期純利益	39円80銭	1株当たり当期純利益	193円69銭
なお、潜在株式調整後1株当たり当期純利益については、 潜在株式がないため記載していない。		なお、潜在株式調整後1株当たり当期純利益については、 潜在株式がないため記載していない。	

(注) 1株当たり当期純利益金額の算定上の基礎は、以下のとおりである。

	前事業年度 (自 平成18年4月1日 至 平成19年3月31日)	当事業年度 (自 平成19年4月1日 至 平成20年3月31日)
当期純利益(千円)	1,097,968	5,342,268
普通株主に帰属しない金額(千円)	-	-
普通株式に係る当期純利益(千円)	1,097,968	5,342,268
普通株式の期中平均株式数(株)	27,586,013	27,581,866

(重要な後発事象)

該当事項なし。

【附属明細表】

【有価証券明細表】

【株式】

銘柄		株式数(株)	貸借対照表計上額 (千円)
投資有価証券	その他 有価証券	住金物産(株)	2,000,000
		(株)鹿島アントラーズエフシー	600
		(株)三井住友フィナンシャルグループ	62
		T D K(株)	6,000
		住友信託銀行(株)	39,000
		(株)みずほフィナンシャルグループ	63
		(株)大和証券グループ本社	16,000
		鹿島共同再資源化センター(株)	100
		日本電工(株)	1,000
		東京電力(株)	100
計		2,062,925	849,803

【その他】

銘柄		投資口数(口)	貸借対照表計上額 (千円)
投資有価証券	その他 有価証券	(投資信託受益証券)	
		ダイワSRIファンド	30,000,000
		ダイワ・バリュース株・オープン	20,000,000
計		50,000,000	47,351

【有形固定資産等明細表】

資産の種類	前期末残高 (千円)	当期増加額 (千円)	当期減少額 (千円)	当期末残高 (千円)	当期末減価償却累計額又は償却累計額 (千円)	当期償却額 (千円)	差引当期末残高 (千円)
有形固定資産							
建物	5,281,576	71,049	85,251	5,267,374	3,428,767	113,655	1,838,606
構築物	1,889,438	11,480	28,306	1,872,613	1,407,080	57,337	465,532
機械及び装置	13,896,003	208,189	202,168	13,902,025	11,045,679	489,415	2,856,345
車両及び運搬具	99,067	580	8,825	90,821	83,443	4,361	7,378
工具器具及び備品	870,979	52,255	89,509	833,725	709,301	54,325	124,423
土地	940,672	2,036	-	942,708	-	-	942,708
建設仮勘定	14,435	217,876	6,769	225,542	-	-	225,542
有形固定資産計	22,992,173	563,467	420,830	23,134,810	16,674,273	719,095	6,460,537
無形固定資産							
ソフトウェア	213,882	18,141	-	232,023	145,154	36,605	86,869
電話加入権	3,592	-	-	3,592	-	-	3,592
その他	31,176	-	1,000	30,176	12,676	-	17,500
無形固定資産計	248,651	18,141	1,000	265,792	157,830	36,605	107,961
長期前払費用	39,412	24,205	25,049	38,567	13,215	5,730	25,351
繰延資産	-	-	-	-	-	-	-
繰延資産計	-	-	-	-	-	-	-

【引当金明細表】

区分	前期末残高 (千円)	当期増加額 (千円)	当期減少額 (目的使用) (千円)	当期減少額 (その他) (千円)	当期末残高 (千円)
貸倒引当金	17,132	10,590	15,959	1,172	10,590
鹿島電気炉改修引当金	-	105,000	-	-	105,000

(注) 1. 貸倒引当金の「当期減少額(その他)」は、期首残高の洗替額である。

(2) 【主な資産及び負債の内容】

流動資産

a. 現金及び預金

区分	金額(千円)
現金	729
預金の種類	
当座預金	495,879
普通預金	13,794
小計	509,673
合計	510,403

b. 受取手形

相手先別内訳

相手先別	金額(千円)
阪和興業(株)	275,864
親和物産(株)	91,102
純正化学(株)	54,249
金森藤平商事(株)	52,448
東洋電化工業(株)	44,821
その他	48,863
計	567,350

期日別内訳

期日別	金額(千円)
平成20年4月	116,668
5月	103,871
6月	138,633
7月	84,201
8月	123,974
計	567,350

c. 売掛金

相手先別内訳

相手先別	金額(千円)
住友金属工業(株)	4,822,745
住友商事(株)	4,364,641
丸紅テツゲン(株)	351,559
三井物産メタルズ(株)	330,333
東洋電化工業(株)	170,236
その他	1,778,864
計	11,818,382

回収状況と滞留状況

区分	金額(千円)	回収率(%)	滞留期間(月)
A 前期繰越高	6,006,224	D	E
B 当期発生高	39,557,078	C	$B \div 12$
C 計	45,563,302	74.1	3.6
D 当期回収高	33,744,920		
E 期末残高	11,818,382		

d. 商品

品名	金額(千円)
合金鉄	1,836,047
機能材料	-
計	1,836,047

e. 製品

品名	金額(千円)
合金鉄	1,363,717
機能材料	185,769
計	1,549,486

f. 半製品

品名	金額(千円)
合金鉄	47,708
機能材料	38,044
計	85,752

g. 原材料

品名	金額(千円)
合金鉄	2,691,639
機能材料	1,142,466
計	3,834,105

h. 仕掛品

品名	金額(千円)
電気炉々内原料ほか	116,968

i. 貯蔵品

品名	金額(千円)
機械部品ほか	277,444

j. 預け金

相手先	金額(千円)
住金フィナンシャルサービス(株)	4,314,548

流動負債

a. 支払手形

相手先別内訳

相手先別	金額(千円)
支払手形	
住友商事(株)	1,268,048
東京貿易金属(株)	625,093
(株)メッツコーポレーション	159,657
日本電極(株)	133,164
丸紅テツゲン(株)	111,249
その他	824,798
計	3,122,012
設備関係支払手形	
(株)小林組	23,341
(株)タナベ	20,370
日本機械技術(株)	19,215
住金プラント(株)	18,169
日石興産(株)	16,250
その他	88,322
計	185,668
合計	3,307,681

期日別内訳

期日別	項目	支払手形	設備関係支払手形
		金額(千円)	金額(千円)
平成20年 4月		759,049	55,274
5月		937,031	63,683
6月		575,451	13,849
7月		408,096	16,088
8月		246,707	24,424
9月		195,676	12,349
計		3,122,012	185,668

b. 買掛金

相手先別	金額(千円)
住友商事(株)	705,924
東京貿易金属(株)	563,435

相手先別	金額（千円）
住商CRM(株)	470,348
住友金属工業(株)	416,994
日本電工(株)	194,575
その他	2,312,513
計	4,663,790

c. 短期借入金

借入先	金額（千円）
(株)三井住友銀行	1,200,000
(株)八十二銀行	600,000
(株)常陽銀行	600,000
住友信託銀行(株)	400,000
(株)みずほコーポレート銀行	200,000
計	3,000,000
一年以内に返済予定の長期借入金	600,000
合計	3,600,000

d. 未払法人税等

内訳	金額（千円）
法人税	2,407,741
住民税	469,125
事業税	630,945
その他	3,333
合計	3,504,479

固定負債

長期借入金

借入先	金額（千円）
住友信託銀行(株)	1,000,000
(株)三井住友銀行	600,000
(株)みずほコーポレート銀行	600,000
計	2,200,000
一年以内に返済予定の長期借入金	600,000
差引	1,600,000

(3) 【その他】
 該当事項なし。

第6【提出会社の株式事務の概要】

事業年度	4月1日から3月31日まで
定時株主総会	6月中
基準日	3月31日
株券の種類	100株券 500株券 1,000株券 10,000株券及び100株未満の株数を表示する株券
剰余金の配当の基準日	9月30日 3月31日
1単元の株式数	1,000株
株式の名義書換え 取扱場所 株主名簿管理人 取次所 名義書換手数料 新券交付手数料	東京都千代田区丸の内一丁目4番4号 住友信託銀行株式会社証券代行部 大阪市中央区北浜四丁目5番33号 住友信託銀行株式会社 住友信託銀行株式会社本店及び各支店 無料 株券1枚につき印紙税相当額
単元未満株式の買取り 取扱場所 株主名簿管理人 取次所 買取手数料	東京都千代田区丸の内一丁目4番4号 住友信託銀行株式会社証券代行部 大阪市中央区北浜四丁目5番33号 住友信託銀行株式会社 住友信託銀行株式会社本店及び各支店 株式の売買の委託に係る手数料相当額として別途定める金額
公告掲載方法	東京都において発行する日本経済新聞
株主に対する特典	なし

第7【提出会社の参考情報】

1【提出会社の親会社等の情報】

当社は、金融商品取引法第24条の7第1項に規定する親会社等はない。

2【その他の参考情報】

当事業年度の開始日から有価証券報告書提出日までの間に、次の書類を提出している。

(1) 有価証券報告書及びその添付書類

事業年度（第111期）（自 平成18年4月1日 至 平成19年3月31日）平成19年6月29日関東財務局長に提出

(2) 有価証券報告書の訂正報告書

平成19年10月26日関東財務局長に提出

事業年度（第111期）（自 平成18年4月1日 至 平成19年3月31日）の有価証券報告書に係る訂正報告書である。

(3) 半期報告書

（第112期中）（自 平成19年4月1日 至 平成19年9月30日）平成19年12月18日関東財務局長に提出

第二部【提出会社の保証会社等の情報】

該当事項なし。

独立監査人の監査報告書

平成19年6月28日

中央電気工業株式会社
取締役会 御中

監査法人トーマツ

指定社員
業務執行社員 公認会計士 後藤 孝男 印

指定社員
業務執行社員 公認会計士 飯野 健一 印

当監査法人は、証券取引法第193条の2の規定に基づく監査証明を行うため、「経理の状況」に掲げられている中央電気工業株式会社の平成18年4月1日から平成19年3月31日までの連結会計年度の連結財務諸表、すなわち、連結貸借対照表、連結損益計算書、連結株主資本等変動計算書、連結キャッシュ・フロー計算書及び連結附属明細表について監査を行った。この連結財務諸表の作成責任は経営者にあり、当監査法人の責任は独立の立場から連結財務諸表に対する意見を表明することにある。

当監査法人は、我が国において一般に公正妥当と認められる監査の基準に準拠して監査を行った。監査の基準は、当監査法人に連結財務諸表に重要な虚偽の表示がないかどうかの合理的な保証を得ることを求めている。監査は、試査を基礎として行われ、経営者が採用した会計方針及びその適用方法並びに経営者によって行われた見積りの評価も含め全体としての連結財務諸表の表示を検討することを含んでいる。当監査法人は、監査の結果として意見表明のための合理的な基礎を得たと判断している。

当監査法人は、上記の連結財務諸表が、我が国において一般に公正妥当と認められる企業会計の基準に準拠して、中央電気工業株式会社及び連結子会社の平成19年3月31日現在の財政状態並びに同日をもって終了する連結会計年度の経営成績及びキャッシュ・フローの状況をすべての重要な点において適正に表示しているものと認める。

会社と当監査法人又は業務執行社員との間には、公認会計士法の規定により記載すべき利害関係はない。

以上

(注) 上記は、監査報告書の原本に記載された事項を電子化したものであり、その原本は当社が連結財務諸表に添付する形で別途保管している。

独立監査人の監査報告書

平成20年6月27日

中央電気工業株式会社

取締役会 御中

監査法人トーマツ

指定社員
業務執行社員 公認会計士 後藤 孝男 印

指定社員
業務執行社員 公認会計士 飯野 健一 印

当監査法人は、金融商品取引法第193条の2第1項の規定に基づく監査証明を行うため、「経理の状況」に掲げられている中央電気工業株式会社の平成19年4月1日から平成20年3月31日までの連結会計年度の連結財務諸表、すなわち、連結貸借対照表、連結損益計算書、連結株主資本等変動計算書、連結キャッシュ・フロー計算書及び連結附属明細表について監査を行った。この連結財務諸表の作成責任は経営者であり、当監査法人の責任は独立の立場から連結財務諸表に対する意見を表明することにある。

当監査法人は、我が国において一般に公正妥当と認められる監査の基準に準拠して監査を行った。監査の基準は、当監査法人に連結財務諸表に重要な虚偽の表示がないかどうかの合理的な保証を得ることを求めている。監査は、試査を基礎として行われ、経営者が採用した会計方針及びその適用方法並びに経営者によって行われた見積りの評価も含め全体としての連結財務諸表の表示を検討することを含んでいる。当監査法人は、監査の結果として意見表明のための合理的な基礎を得たと判断している。

当監査法人は、上記の連結財務諸表が、我が国において一般に公正妥当と認められる企業会計の基準に準拠して、中央電気工業株式会社及び連結子会社の平成20年3月31日現在の財政状態並びに同日をもって終了する連結会計年度の経営成績及びキャッシュ・フローの状況をすべての重要な点において適正に表示しているものと認める。

会社と当監査法人又は業務執行社員との間には、公認会計士法の規定により記載すべき利害関係はない。

以上

(注) 上記は、監査報告書の原本に記載された事項を電子化したものであり、その原本は当社が連結財務諸表に添付する形で別途保管している。

独立監査人の監査報告書

平成19年6月28日

中央電気工業株式会社
取締役会 御中

監査法人トーマツ

指定社員
業務執行社員 公認会計士 後藤 孝男 印

指定社員
業務執行社員 公認会計士 飯野 健一 印

当監査法人は、証券取引法第193条の2の規定に基づく監査証明を行うため、「経理の状況」に掲げられている中央電気工業株式会社の平成18年4月1日から平成19年3月31日までの第111期事業年度の財務諸表、すなわち、貸借対照表、損益計算書、株主資本等変動計算書及び附属明細表について監査を行った。この財務諸表の作成責任は経営者であり、当監査法人の責任は独立の立場から財務諸表に対する意見を表明することにある。

当監査法人は、我が国において一般に公正妥当と認められる監査の基準に準拠して監査を行った。監査の基準は、当監査法人に財務諸表に重要な虚偽の表示がないかどうかの合理的な保証を得ることを求めている。監査は、試査を基礎として行われ、経営者が採用した会計方針及びその適用方法並びに経営者によって行われた見積りの評価も含め全体としての財務諸表の表示を検討することを含んでいる。当監査法人は、監査の結果として意見表明のための合理的な基礎を得たと判断している。

当監査法人は、上記の財務諸表が、我が国において一般に公正妥当と認められる企業会計の基準に準拠して、中央電気工業株式会社の平成19年3月31日現在の財政状態及び同日をもって終了する事業年度の経営成績をすべての重要な点において適正に表示しているものと認める。

会社と当監査法人又は業務執行社員との間には、公認会計士法の規定により記載すべき利害関係はない。

以上

(注) 上記は、監査報告書の原本に記載された事項を電子化したものであり、その原本は当社が財務諸表に添付する形で別途保管している。

独立監査人の監査報告書

平成20年6月27日

中央電気工業株式会社

取締役会 御中

監査法人トーマツ

指定社員
業務執行社員 公認会計士 後藤 孝男 印

指定社員
業務執行社員 公認会計士 飯野 健一 印

当監査法人は、金融商品取引法第193条の2第1項の規定に基づく監査証明を行うため、「経理の状況」に掲げられている中央電気工業株式会社の平成19年4月1日から平成20年3月31日までの第112期事業年度の財務諸表、すなわち、貸借対照表、損益計算書、株主資本等変動計算書及び附属明細表について監査を行った。この財務諸表の作成責任は経営者にあり、当監査法人の責任は独立の立場から財務諸表に対する意見を表明することにある。

当監査法人は、我が国において一般に公正妥当と認められる監査の基準に準拠して監査を行った。監査の基準は、当監査法人に財務諸表に重要な虚偽の表示がないかどうかの合理的な保証を得ることを求めている。監査は、試査を基礎として行われ、経営者が採用した会計方針及びその適用方法並びに経営者によって行われた見積りの評価も含め全体としての財務諸表の表示を検討することを含んでいる。当監査法人は、監査の結果として意見表明のための合理的な基礎を得たと判断している。

当監査法人は、上記の財務諸表が、我が国において一般に公正妥当と認められる企業会計の基準に準拠して、中央電気工業株式会社の平成20年3月31日現在の財政状態及び同日をもって終了する事業年度の経営成績をすべての重要な点において適正に表示しているものと認める。

会社と当監査法人又は業務執行社員との間には、公認会計士法の規定により記載すべき利害関係はない。

以上

(注) 上記は、監査報告書の原本に記載された事項を電子化したものであり、その原本は当社が財務諸表に添付する形で別途保管している。