

【表紙】

【提出書類】	有価証券報告書
【根拠条文】	金融商品取引法第24条第1項
【提出先】	近畿財務局長
【提出日】	平成20年10月27日
【事業年度】	第15期（自平成19年8月1日至平成20年7月31日）
【会社名】	シーシーエス株式会社
【英訳名】	C C S Inc.
【代表者の役職氏名】	代表取締役社長 米田 賢治
【本店の所在の場所】	京都市上京区烏丸通下立売上ル桜鶴円町374番地
【電話番号】	075(415)8280
【事務連絡者氏名】	取締役管理本部長 高山 啓
【最寄りの連絡場所】	京都市上京区烏丸通下立売上ル桜鶴円町374番地
【電話番号】	075(415)8280
【事務連絡者氏名】	取締役管理本部長 高山 啓
【縦覧に供する場所】	株式会社ジャスダック証券取引所 (東京都中央区日本橋茅場町一丁目4番9号)

第一部【企業情報】

第1【企業の概況】

1【主要な経営指標等の推移】

(1) 連結経営指標等

回次	第11期	第12期	第13期	第14期	第15期
決算年月	平成16年7月	平成17年7月	平成18年7月	平成19年7月	平成20年7月
売上高(千円)	3,290,456	3,719,862	4,830,335	5,185,391	5,602,733
経常利益(千円)	628,876	413,113	808,595	721,291	765,092
当期純利益(千円)	387,429	230,573	524,578	431,261	501,106
純資産額(千円)	1,933,369	2,159,954	2,664,308	2,995,990	3,450,746
総資産額(千円)	2,923,426	3,279,564	3,922,023	4,252,279	4,931,932
1株当たり純資産額(円)	96,887.32	105,672.89	129,650.04	146,718.43	168,493.49
1株当たり当期純利益金額(円)	25,064.59	11,418.92	25,599.87	21,016.63	24,503.52
潜在株式調整後1株当たり当期純利益金額(円)	23,676.82	11,153.14	25,361.08	20,889.77	24,411.24
自己資本比率(%)	66.13	65.86	68.00	70.46	69.97
自己資本利益率(%)	28.45	11.26	19.69	15.24	15.55
株価収益率(倍)	55.4	67.5	20.5	16.9	10.9
営業活動によるキャッシュ・フロー(千円)	39,672	211,046	500,489	259,242	476,604
投資活動によるキャッシュ・フロー(千円)	505,682	315,245	120,937	491,088	329,903
財務活動によるキャッシュ・フロー(千円)	862,924	99,650	126,393	34,588	234,239
現金及び現金同等物の期末残高(千円)	552,726	552,811	810,458	560,711	940,643
従業員数 (外、平均臨時雇用者数) (人)	118 (21)	154 (36)	161 (35)	187 (51)	203 (44)

(注) 1. 売上高には、消費税等は含まれておりません。

2. 従業員数は就業人員を表示しております。

3. 平成16年3月1日付で1株につき10株の分割を行っております。

なお、第11期の1株当たり当期純利益金額は、株式分割が期首に行われたものとして計算しております。

(2) 提出会社の経営指標等

回次	第11期	第12期	第13期	第14期	第15期
決算年月	平成16年7月	平成17年7月	平成18年7月	平成19年7月	平成20年7月
売上高(千円)	3,169,728	3,310,729	4,209,573	4,504,016	4,887,070
経常利益(千円)	597,531	369,322	692,106	625,584	600,861
当期純利益(千円)	377,767	226,625	448,865	366,252	381,031
資本金(千円)	435,450	454,650	457,950	458,550	460,350
発行済株式総数(株)	19,800	20,440	20,550	20,570	20,630
純資産額(千円)	1,950,630	2,170,955	2,595,761	2,847,563	3,191,354
総資産額(千円)	2,930,913	3,228,790	3,754,183	3,983,033	4,559,793
1株当たり純資産額(円)	97,759.09	106,211.13	126,314.40	139,449.72	155,827.85
1株当たり配当額 (うち1株当たり中間配当額)(円)	1,500 (-)	1,500 (-)	2,000 (-)	2,000 (-)	2,000 (-)
1株当たり当期純利益金額 (円)	24,414.29	11,223.38	21,905.00	17,848.55	18,631.95
潜在株式調整後1株当たり当期純利益金額(円)	23,062.52	10,962.16	21,700.67	17,740.82	18,561.78
自己資本比率(%)	66.55	67.23	69.10	71.50	69.99
自己資本利益率(%)	27.33	10.99	17.29	13.46	12.62
株価収益率(倍)	56.93	68.68	23.92	19.89	14.38
配当性向(%)	6.14	13.36	9.13	11.21	10.73
従業員数 (外、平均臨時雇用者数) (人)	113 (20)	134 (33)	143 (27)	163 (48)	186 (41)

(注) 1. 売上高には消費税等は含まれておりません。

2. 従業員数は就業人員数を表示しております。

3. 平成16年3月1日付で1株につき10株の分割を行っております。

なお、第11期の1株当たり当期純利益金額は、株式分割が期首に行われたものとして計算しております。

4. 第11期の1株当たり配当額には、上場記念配当500円を含んでおります。

2 【沿革】

年月	事項
平成4年5月	京都市中京区烏丸通夷川上ルにおいてシーシーエスを創業 画像処理システム、電子計測システム、電子制御機器の設計、製造、販売等を開始
平成5年10月	資本金1,000万円で株式会社を設立、商号をシーシーエス株式会社に変更
平成8年2月	本社を京都市中京区烏丸通夷川上ルに移転
平成9年1月	本社を京都市中京区竹屋町通烏丸東入ルに移転
平成11年3月	本社を京都市中京区車屋町通竹屋町上ルに移転
9月	米国マサチューセッツ州ボストンに CCS America, Inc. を設立（現連結子会社）
平成12年5月	東京都品川区東五反田に東京営業所を開設
平成13年3月	本社を京都市上京区烏丸通下立売上ルに移転
平成15年9月	中国上海市に日本CCS株式会社上海代表処（駐在員事務所）を開設
平成16年6月	日本証券業協会に株式を店頭登録
9月	シンガポールにおける代理店 RDV(S)PTE LTD を完全子会社化（現連結子会社）
11月	ベルギーに CCS Europe NV を設立（現連結子会社）
12月	日本証券業協会への店頭登録を取消し、ジャスダック証券取引所に株式を上場
平成17年4月	千葉県野田市に植物育成実験プラントを建設
6月	I S O 9 0 0 1 認証取得
平成18年6月	I S O 1 4 0 0 1 認証取得
平成19年9月	千葉県野田市の植物育成実験プラントを売却
平成20年3月	中国深?市に日本 CCS株式会社深?代表処（駐在員事務所）を開設

3【事業の内容】

当社グループは、当社（シーシーエス株式会社）及び連結子会社3社で構成され、発光ダイオード（以下、LED）を光源とする照明装置及びLED照明装置の調光等の機能を有する制御装置の製造販売を主たる事業としております。

当社グループは前連結会計年度までは、植物育成実験プラントで生産された葉菜類の販売を行っていましたが、当連結会計年度においては、葉菜類の生産・販売を行っていません。したがって、LED照明事業以外の事業種別がないため、事業のセグメント情報の記載を省略しております。

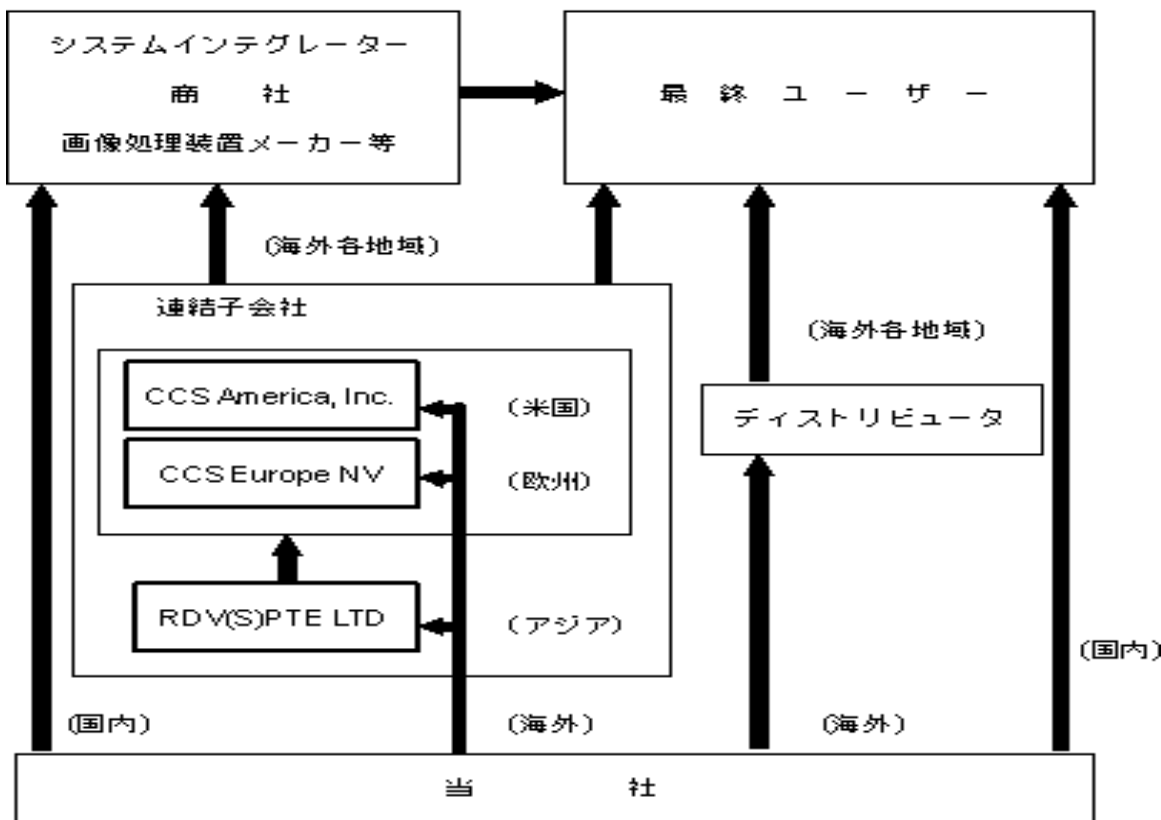
当社グループの事業分野は、主な分野である工業分野に、新規分野（顕微鏡分野/農業・医療分野）を加え、以下のとおりとなっております。

工業分野・・・・・・・・工業分野においてLED照明は、主に画像処理装置の照明として生産ラインで使用される製造装置や検査装置に組み込まれて使用されております。当社が製造・販売するほか、子会社RDV(S)PTE LTDが製造しており、国内では当社が販売し、海外では当社と連結子会社3社が販売しております。

新規分野・・・・・・・・顕微鏡分野では、当社が顕微鏡光源用LED照明装置及び制御装置の開発・製造・販売を行っております。
 農業（バイオ）分野では、当社が植物育成用LED照射装置及び制御装置、またLED照射装置等を組み込んだ植物育成装置の開発・製造・販売を行っております。
 医療（メディカル）分野では、当社が医療用LED照明応用製品の開発・製造・販売を行っております。

事業系統図

工業分野/ 新規分野（顕微鏡分野/ 農業・医療分野）



4【関係会社の状況】

(連結子会社)

名称	住所	資本金	主要な事業の内容	議決権の 所有割合 (%)	関係内容
CCS America, Inc. 1	アメリカ合衆国 マサチューセッツ 州	USD 500,000	LED照明装置及び その制御装置の販売	100	当社製のLED照明装置及び その制御装置の仕入、販売
RDV(S)PTE LTD	シンガポール	SGD 50,000	画像処理関連製品の 製造及びその販売	100	当社製のLED照明装置及び その制御装置の仕入、販売 役員の兼任あり。
CCS Europe NV 1.3	ベルギー ブリュッセル	EUR 230,000	LED照明装置及び その制御装置の販売	100	当社製のLED照明装置及び その制御装置の仕入、販売 役員の兼任あり。

(注) 1. 特定子会社に該当しております。

2. 議決権は直接所有割合であります。

3. CCS Europe NVについては、売上高(連結会社相互間の内部売上高除く)の連結売上高に占める割合が10%を超えております。主な損益情報等は以下のとおりであります。

名称	売上高 (千円)	経常利益 (千円)	当期純利益 (千円)	純資産額 (千 円)	総資産額 (千円)
CCS Europe NV	830,883	125,606	83,794	205,572	372,761

5【従業員の状況】

(1) 連結会社の状況

平成20年7月31日現在

事業の種類別セグメントの名称	従業員数(人)
全社(共通)	203 (44)
合計	203 (44)

(注) 1. 事業の種類別セグメント情報を記載していないため、従業員数は全社共通としております。

2. 従業員数は就業人員であり、臨時従業員数の平均雇用人員は、外書で()内に記載しております。

3. 従業員数が前期末に比べ16名増加しましたのは、人員増強によるものであります。

(2) 提出会社の状況

平成20年7月31日現在

従業員数(人)	平均年齢(才)	平均勤続年数(年)	平均年間給与(千円)
186 (41)	36.8	3.7	6,460

(注) 1. 従業員数は就業人員であり、臨時従業員数の平均雇用人員は、外書で()内に記載しております。

2. 平均年間給与は賞与及び基準外賃金を含んでおります。

3. 従業員数が前期末に比べ23名増加しましたのは、人員増強によるものであります。

(3) 労働組合の状況

労働組合は結成されておりませんが、労使関係は円満に推移しております。

第2【事業の状況】

1【業績等の概要】

(1)業績

当連結会計年度におけるわが国経済は、前半は堅調な企業収益を背景に設備投資の増加や輸出の拡大により緩やかな回復基調で推移しました。しかしながら、後半はサブプライム問題の拡大による国際金融市場の動揺、原油や各種素材価格の高騰、米国経済の減速など世界的な景気の低迷傾向などの余波がわが国企業の景況感にも影響を及ぼし、設備投資、雇用環境などにも陰りが見られるようになってまいりました。

海外におきましては、国際金融市場の動揺や景気への不安感が増す中で、米国景気は減速し、欧州の一部でも景気に陰りが見られるようになってまいりました。なお、アジアでは経済の底堅さを維持しつつも総じて成長ペースは減速してまいりました。

このような経済環境の下、当社グループは今期掲げた重点目標のうち、特に「グローバルトータルソリューションの充実」と「オリジナルLEDの開発・設計および生産体制の確立」に注力いたしました。

「グローバルトータルソリューションの充実」として、海外子会社の提案力を向上すべく、当社グループ全体で技術担当者への研修に取り組み、人材の育成に努めてまいりました。特に欧州では、技術力を必要とする案件が多く、こうした技術力強化が売上高の伸長に寄与しております。

また、当社グループは、より最適な製品の開発を続けていくことが「顧客満足度の最大化」と当社グループの発展において重要な課題と認識しております。これらの新製品開発には、使用するLEDの独自性が必要であるとの考えのもと、「オリジナルLEDの開発・設計および生産体制の確立」に向け、当連結会計年度において積極的な投資を実施いたしました。平成19年11月には業界最高の演色性を実現した白色LED「自然光LED」を開発し、平成20年3月には世界初「自然光LED」を搭載した電子内視鏡で人の大腸観察に成功いたしました。現在は、「自然光LED」を使用した照明の製品化と「オリジナルLED」の量産に向け準備を進めております。

なお、平成20年1月にはLEDの応用研究および新用途（植物育成用・医療用・商業用・民生用）のLED照明の開発強化拠点として、新研究棟（「シーシーエス光技術研究所」）を建設いたしました。

工業分野

当社グループの主力市場である電子・半導体業界では、特に年度の後半に景気の減速感から半導体製造装置等の設備投資の抑制傾向がみられました。しかしながら、当社の強みであるソリューション提案の強化により売上高は伸長いたしました。

海外におきましては、欧州は半導体検査装置製造メーカーへのカスタム対応の強化により、新規アプリケーションの開拓に成功し、また、円安ユーロ高の影響もあり、売上高は伸長いたしました。中国においては「深?駐在員事務所」を平成20年3月に開設し、ソリューション力を強化することで当社グループのブランドを浸透させることができ、売上高の伸長に寄与しました。また、米国におきましては、米国経済の減速懸念の影響から設備投資が抑制され売上高は低調に推移いたしました。

前連結会計年度に開設いたしました「名古屋テストイングルーム」に引き続き、当連結会計年度には「仙台テストイングルーム」を開設し、よりお客様に近づき、スピーディーで最適な「ライティング・ソリューション」を提供することで、売上高を伸ばしました。

新製品では、平成19年9月に100Wハロゲンと同等の明るさを実現したLED光源ボックス「PFB」を発売いたしました。

「PFB」については、ハロゲン光源ボックスの置換え市場を狙い、戦略的に販売活動を展開しております。

また、ラインセンサ市場に対しては、本社内に専用の実験室を設け、ラインセンサカメラ用LED照明「HLNDシリーズ」や高輝度集光ライン照明「LNシリーズ」等の販売先として、新チャネルの顧客開拓を進めました。

新規分野（顕微鏡分野／農業・医療分野）

当連結会計年度における顕微鏡用照明につきましては、大手ユーザーの在庫調整の影響を受け、売上高は大幅に減少いたしました。また、農業（バイオ）、医療（メディカル）関連の照明についても、全体的に低調に推移しました。

今後は、その他応用照明を含め新規分野における販売戦略を再度検討してまいります。

以上の結果、当連結会計年度の業績は、売上高5,602百万円（前年同期比8.0%増）となりました。売上原価率につきましては、削減努力の成果が見られ、前年同期よりも1.8ポイント改善いたしました。販売費及び一般管理費は前年同期と比べ293百万円増加いたしました。この主な要因は、新体制に向けて即戦力となる人材確保による人員の増加により人件費等が大きく増加したことや、新研究棟（「シーシーエス光技術研究所」）建設、テストイングルームの開設、本社空調設備更新等によるものであります。その結果、営業利益779百万円（前年同期比9.8%増）、経常利益765百万円（前年同期比6.1%増）、当期純利益501百万円（前年同期比16.2%増）となりました。

所在地別セグメントの業績は、次のとおりであります。

日本

電子・半導体業界においては、特に年度の後半に景気の減速感から半導体製造装置の出荷低迷等による設備投資の抑制傾向がみられました。しかしながら、ソリューション提案の強化により既存顧客からの大口案件が増加し、工業分野で売上高を伸ばしました。また、当連結会計年度においては、積極的な投資を行った為、販売費及び一般管理費が増加し、売上高は4,887百万円（前年同期比8.5%増）、営業利益は604百万円（前期同期比3.0%減）となりました。

北米

北米では、サブプライムローン問題が拡大するなか、景気の減速感から買い控えが見受けられ、当社グループの業績にも影響を与えました。売上高は前連結会計年度よりも136百万円減少し、455百万円（前年同期比23.0%減）、営業損失は15百万円（前年同期営業利益0.8百万円）となりました。

欧州

半導体検査装置メーカー向けへの出荷が好調かつ、円安ユーロ高の傾向が続いた影響もあって、売上高は順調に増加いたしました。したがって、売上高は830百万円（前年同期比23.5%増）、営業利益は131百万円（前年同期比63.9%増）と増収増益となりました。

アジア

アジアでは、当社グループのRDV（S）PTE LTDにおいて北米向けの製品を製造・販売しておりましたが、当連結会計年度では北米のみならず欧州でも販売を始めました。また、人件費が大幅に減少したことにより、売上高は351百万円（前年同期比14.2%増）、営業利益は71百万円（前年同期比122.7%増）と増収増益となりました。

（2）キャッシュ・フローの状況

当連結会計年度末における現金及び現金同等物（以下「資金」という。）は、前連結会計年度末に比べ379百万円増加し、当連結会計年度末には940百万円となりました。

当連結会計年度における各キャッシュ・フローの状況とそれらの要因は、次のとおりであります。

（営業活動によるキャッシュ・フロー）

営業活動の結果得られた資金は、476百万円（前年同期比217百万円増）となりました。これは主に、税金等調整前当期純利益が758百万円、減価償却費156百万円、仕入債務の増加30百万円があったものの、売上債権の増加83百万円、たな卸資産の増加115百万円、法人税等の支払額254百万円等によるものであります。

（投資活動によるキャッシュ・フロー）

投資活動の結果支出した資金は、329百万円（前年同期比161百万円減）となりました。これは主に、有形固定資産売却による収入が153百万円があったものの、新研究棟（「シーシーエス光技術研究所」）、本社空調設備更新等の有形固定資産取得による支出465百万円等によるものであります。

（財務活動によるキャッシュ・フロー）

財務活動の結果得られた資金は、234百万円（前年同期は34百万円の支出）となりました。これは主に、長期借入金金の返済による支出が176百万円となったものの、長期借入金による収入450百万円等によるものであります。

2【生産、受注及び販売の状況】

(1) 生産実績

当連結会計年度の生産実績を製品タイプ別に示すと、次のとおりであります。

製品タイプ別	当連結会計年度 (自平成19年8月1日 至平成20年7月31日)	前年同期比(%)
工業用LED照明装置(千円)	1,310,622	114.9
制御装置(千円)	566,214	104.7
その他(千円)	126,207	67.3
合計(千円)	2,003,044	107.2

(注) 1. 金額は、製造原価によっております。

2. 上記の金額には、消費税等は含まれておりません。

3. 当連結会計年度から葉菜類の生産販売事業を廃止したため、前年同期比較にあたっては前連結会計年度のLED照明事業のみを製品タイプ別に組み替えて行っております。よって、前連結会計年度の葉菜類の生産販売事業の生産実績114,719千円は前年同期比較には含めておりません。

(2) 受注状況

当連結会計年度の受注状況を事業の製品タイプ別に示すと、次のとおりであります。

製品タイプ別	当連結会計年度 (自平成19年8月1日 至平成20年7月31日)			
	受注高(千円)	前年同期比(%)	受注残高(千円)	前年同期比(%)
工業用LED照明装置	4,166,988	109.1	165,831	95.8
制御装置	1,034,506	118.0	30,057	123.8
その他	402,018	87.3	6,159	156.1
合計	5,603,513	108.7	202,048	100.4

(注) 1. 金額は、販売価格によっております。

2. 上記の金額には、消費税等は含まれておりません。

3. 当連結会計年度から葉菜類の生産販売事業を廃止したため、前年同期比較にあたっては前連結会計年度のLED照明事業のみを製品タイプ別に組み替えて行っております。よって、前連結会計年度の葉菜類の生産販売事業の受注高35,617千円は前年同期比較には含めておりません。また、前連結会計年度の葉菜類の生産販売事業の受注残高はありません。

(3) 販売実績

当連結会計年度の販売実績を製品タイプ別に示すと、次のとおりであります。

製品タイプ別	当連結会計年度 (自平成19年8月1日 至平成20年7月31日)	前年同期比(%)
工業用LED照明装置(千円)	4,174,196	109.8
制御装置(千円)	1,028,734	116.4
その他(千円)	399,803	86.6
合計(千円)	5,602,733	108.8

(注) 1. 上記の金額には消費税等は含まれておりません。

2. 当連結会計年度から葉菜類の生産販売事業を廃止したため、前年同期比較にあたっては前連結会計年度のLED照明事業のみを製品タイプ別に組み替えて行っております。よって、前連結会計年度の葉菜類の生産販売事業の販売実績36,454千円は前年同期比較には含めておりません。

当連結会計年度の販売実績を地域別に示すと、次のとおりであります。

地域	当連結会計年度 (自平成19年8月1日 至平成20年7月31日)	前年同期比(%)	構成比(%)
日本(千円)	3,848,990	108.3	68.7
北米(千円)	436,096	74.5	7.8
欧州(千円)	828,779	123.4	14.8
アジア(千円)	488,868	130.8	8.7
合計(千円)	5,602,733	108.0	100.0

(注) 1. 上記の金額には、消費税等は含まれておりません。

2. 前年同期比較にあたっては、葉菜類の生産販売事業を含めております。

3【対処すべき課題】

今後の見通しにつきましては、引き続き各種素材価格の高騰、米国の景気後退の懸念と世界経済の不透明感が強まり、依然厳しい経営環境が続くものと予測されます。

このような環境のもと、当社グループは、企業ビジョンとして「新たな光産業を創出し、光の世界企業を目指す」を掲げ、中期的な経営方針として以下の5つを掲げて取り組んでまいります。

理念経営の推進

企業価値を高める

社員満足から顧客満足へ

内部統制の強化

「顧客満足度の最大化」を図る組織への変革

また、以下の4点を特に重要な課題と認識しております。

マシンビジョン照明事業の強化

当社グループでは、「顧客満足度の最大化」を図るため、主な事業であります工業分野の強化は今後の当社グループの発展における重要課題の一つであると認識しております。

ハロゲン光源ボックスの置換え照明である「PFBシリーズ」やラインセンサカメラ用LED照明「HLNDシリーズ」や高輝度集光ライン照明「LNシリーズ」を軸に他光源からLED照明への置換えを加速し、LED照明の更なる浸透を目指してまいります。

海外事業展開の強化

当社グループ全体でのトータルソリューションと「顧客満足度の最大化」を図るため、グローバル経営体制の構築は今後の当社グループの発展における最重要課題の一つであると認識しております。地域・業界・顧客毎に市場規模やニーズに即した最適な製品を提供できるよう、現地における「ライティング・ソリューション」の強化と特注品への技術サポートを促進してまいります。

新規分野の創造と育成

工業分野における新たな市場の開拓に加えて、新規分野（農業用、医療用、商業用、民生用）における事業の推進は当社グループが取り組むべき重要課題の一つであると認識しており、引き続き注力してまいります。また、新規分野開拓の礎となる研究開発は、当社グループの生命線として注力しており、当連結会計年度においては、新研究棟（「シーシーエス光技術研究所」）を建設いたしました。「シーシーエス光技術研究所」では、LEDの応用研究及び新用途（農業用、医療用、商業用、民生用）のLED照明の開発強化を目的とし、研究開発から商品化までを一本化して新規分野開拓のスピードアップを図ってまいります。

LEDのコア技術の深化と進化

当社の主力事業である画像処理用LED照明製品と、新規分野（農業用、医療用、商業用、民生用）の照明製品の独自性を向上させ、よりニーズに合致した最適な照明を実現するためには、LED自体の独自性が必要であると考えており、当連結会計年度にはオリジナルLEDの開発・設計を進め、生産体制を確立すべく積極的な投資を実施いたしました。

その最初の成果として高演色性白色LEDを開発いたしました。このLEDは平均演色評価数が98と業界最高レベルの演色性を実現し、目視で対象物を観察する用途（顕微鏡、目視観察用照明、色検査照明など）や、店舗用照明などの幅広い用途においての利用が期待できます。このようなLEDのコア技術の深化と進化によりお客様のニーズに合致した製品の開発を行ってまいります。

4【事業等のリスク】

有価証券報告書に記載した事業の状況、経理の状況等に関する事項のうち、投資者の判断に重要な影響を及ぼす可能性のある事項には、以下のようなものがあります。

なお、本項に記載した将来や想定に関する事項は、別段の表示がない限り、有価証券報告書提出日現在において当社グループが判断したものであり、潜在的リスクや不確定要因はこれらに限られるものではありません。

1. 業界動向に関するリスク

(1) 画像処理装置に関する設備投資の影響について

当社グループの工業用LED照明装置及び制御装置が使用される画像処理装置は、微細化及び自動化が進み、短時間において多量な検査を必要とする電子部品及び半導体等の検査工程において主に導入されております。また、近年においては生産効率の向上、検査精度の均一化等の観点から、従来の目視検査に代わる自動検査技術として当該画像処理装置は、電子部品および半導体以外の製品の検査工程においても普及しつつあります。

したがって、当該画像処理装置を導入している業界やメーカーの製品の生産・販売動向及び新製品開発・投入動向等により検査工程に関する設備投資需要が変動した場合、生産ラインの検査工程における画像処理装置の普及が進まない場合等には、当社グループの販売動向等業績に影響を及ぼす可能性があります。

(2) 画像処理装置メーカーのニーズ等について

画像処理装置において、カメラにより撮像された画像情報は、その画像情報のコントラスト（濃淡差）で判断されるため、コントラストを鮮明且つ安定的に得ることができる照明装置が求められております。また、画像処理装置が使用される検査の多様化、微細化、高速化等に伴い照明技術の専門性が高まっており、画像処理装置等の装置メーカーは照明装置メーカーが有する照明技術や照明装置を活用することが一般化しております。

したがって、当社グループが画像処理装置等の装置メーカーが求める照明装置を供給できなくなった場合、当該画像処理装置等の装置メーカーが照明装置を内製化する方針に転じた場合等には、当社グループの事業展開や業績に重大な影響を及ぼす可能性があります。

(3) 競合等の状況について

これまでに、当社グループは画像処理装置向けのLEDを用いた照明装置に特化した研究開発、設計ノウハウ及び数多くの導入事例等を蓄積してきており、多様な標準品、カスタマイズ製品の開発技術等により競合する会社との差別化を図っております。

当社グループは、今後とも製品開発力等の向上に努め、競合先との差別化を図る方針であります。当社グループの製品開発力等が競合先に対して相対的に低下した場合や、競合先の強力な販売戦略や経営資源の投入、あるいは有力な会社による新規参入があった場合等には、当社グループの業績に影響を及ぼす可能性があります。

また、当社グループは、一部の製品においては競合他社との価格競争に直面しており、今後それが激化すれば、業績への影響を及ぼす可能性があります。

2. 事業に関するリスク

(1) 業績の推移について

当社グループは業歴も浅く、また、画像処理装置市場動向等の影響もあり、過去における業績は大きく変動しております。当社グループは、半導体市況あるいは画像処理装置市場動向等に左右されにくい経営基盤の確立を目指して、新規分野の開拓に努めるとともに、常に市場動向を見極め慎重な事業見通しのもとに事業運営しておりますが、経済情勢や市場動向が急激に変動した場合等は、予定している成果の全部または一部が得られない可能性があります。

(2) 製品の研究開発について

当社グループは、常に最高のソリューションを提供できるよう顧客ニーズの把握に努め、新しい技術を導入し、より付加価値の高い製品を市場に送り出すべく研究開発活動を進めております。

しかしながら、当社グループが顧客ニーズの変化や技術革新に追随することができず、それに対応できる製品・サービスを提供することができなくなった場合、当社グループの業績が損なわれる可能性があります。

また、製品の研究開発期間の長期化による開発費用の増大や、製品が市場に投入される以前に陳腐化する可能性等があり、いずれも当社グループの業績に影響を及ぼす可能性があります。

(3) LED照明装置及び制御装置に特化していることについて

当社グループは、LED照明装置及び制御装置の製造販売に特化しております。

また、当社グループのLED照明装置および制御装置は、その大半が生産ラインの検査工程において組み込まれている各種検査装置の一種である画像処理装置の照明用として使用されております。

このようなことから、当該画像処理装置を導入している業界やメーカーの製品の生産・販売動向及び新製品開

発・投入動向等により、検査工程に関する設備投資需要が変動した場合や、生産ラインの検査工程における画像処理装置の普及が進まない場合等には、当社グループの販売動向等業績に影響を及ぼす可能性があります。

(4) 全ての照明装置製品にLEDを採用していることについて

画像処理装置に一般的に使用される照明装置の光源としては、LED、ハロゲンランプ、高圧放電ランプ（水銀ランプ、メタルハライドランプ等）、蛍光灯、キセノンランプ、レーザー等があります。これらの各種光源の中にあつて、LEDは設計の自由度が高い（小型・軽量）、ランニングコストが低い（長寿命、消費電力が小さい）、点灯・消灯時のスイッチングが速い、環境にやさしい等の特性から、様々な製品の生産ラインに使用される検査用画像処理装置の光源に最も適していると当社は考えており、当社グループで開発、製造、販売する全ての照明装置の光源としてLEDを採用しております。

しかしながら、今後、画像処理装置に求められる照明装置の要件が大きく変化した場合、技術開発の進展により新たな光源が開発されLEDの優位性が低下した場合等には、当社グループの事業展開や業績に影響を及ぼす可能性があります。

(5) 製造工程の一部を外部に委託していることについて

当社グループでは、設計、開発等へ経営資源を重点的に配分し、保有する生産設備等は必要最小限に留める方針を採っております。このため、当社では、特殊な技術又はノウハウ等を必要としないLEDの選別、基板実装、点灯試験等の製造工程を全て外部に委託しております。当社は、LED、抵抗、基板等原材料を仕入れ、受入検査を行った後、無償支給による外注を行い、外注先において加工された部材・半製品の組立、製品検査を行っております。

当社グループは、同一の製造工程において複数の外注先を活用すること等により、生産面におけるリスク分散を図っておりますが、当社の求める一定の品質水準を確保する必要があるため、これらの外注先における品質管理能力等が低下した場合、また、必要な外注先が確保できない場合等には、当社グループの製品製造や業績に影響を及ぼす可能性があります。

(6) 当社グループの販売経路について

当社グループの主な販売先は、画像処理装置に解析プログラムを入力し最終ユーザーに販売するシステムインテグレーターその他、商社、画像処理装置等の装置メーカーであり、最終ユーザーに対する直接販売は先方より当社グループへ直接の引き合いがあつた場合等に限っております。

当社グループでは、最終ユーザーへの当社グループ製品の導入促進やユーザー・ニーズへの対応等のために、システムインテグレーター等の販売先と情報の共有化及び販売活動における連携等による共同体制を構築する他、販売先及び最終ユーザーに対して工業用LED照明装置の特性についての勉強会および当社グループの製品の導入事例を紹介するセミナー等を開催しております。

しかしながら、当社グループ製品の最終ユーザーへの導入は当該販売先を通じたものとなるため、当該販売先の最終ユーザーに対する販売力等により、当社グループの事業展開や業績に影響を受ける可能性があります。

(7) 海外における販売政策について

当社グループでは、北米、欧州、アジア・オセアニア地域（中国、韓国、台湾を除く）を連結子会社であるCCS America, Inc.、CCS Europe NV、RDV(S) PTE LTDがそれぞれ担当し、販売活動を行うと共に、中国を中心としたアジア地域では、当社グループと代理店契約を締結したディストリビューターが販売活動を行っております。

現地ディストリビューターとは、今後も連携を強化し、安定的な取引関係を維持することで販売拡大等を図る方針ですが、当社グループの製品に対する当該ディストリビューターの方針が変更された場合や、当該ディストリビューターが十分な販路拡大を進められない場合等には、当社グループの事業展開に影響を及ぼす可能性があります。

(8) 企業買収等について

当社グループは、事業拡大のため企業買収、資本参加等を実施することがありますが、買収等によって当社グループが期待した利益を実現できない可能性があり、既存事業及び買収等の対象事業について効率的に経営資源を活用することができなかつた場合には、当社グループの経営成績及び財政状態が悪影響を受ける可能性があります。

(9) 提携について

当社グループは、製品の販売等に関して顧客企業と戦略的な提携関係を構築しておりますが、提携パートナーの戦略上の目標変更などにより、当社グループが提携関係を維持することができなくなつた場合には、当社グループの事業活動にも支障が出る可能性があります。

(10) 顧客先に対する信用リスク

当社グループは、顧客との取引に先立って然るべき内部審査を実施し、信用に関わるリスクの低減を図っており

ますが、当社グループが多額の売掛金を有する顧客企業が財務上の問題に直面した場合は、当社グループの財政状況に悪影響を及ぼす可能性があります。

(11) 為替変動の影響について

当社グループの海外売上高の総売上高に占める割合は当連結会計年度において31.3%となっております。当社グループの北米、欧州、アジア・オセアニア地域（中国、韓国、台湾を除く）における販売は、3つの連結子会社 CCS America, Inc.、CCS Europe NV、RDV(S) PTE LTD を通じた現地通貨による取引であるため、当該地域向けの売上高及び売上債権は為替レートの変動の影響を受けます。一方、その他の地域の販売先であるディストリビューターとの取引は、為替変動リスクの低減のため円建て決済としておりますが、現地通貨における為替変動により当社グループ製品の販売動向や販売価格等に影響を受ける可能性があります。

なお、当社グループは今後も海外における販売を拡大する方針であり、為替変動等により当社グループの業績に影響を受ける可能性があります。

(12) 製品の品質管理について

当社グループは、当然のことながら製品の品質管理を最重要課題の一つと認識し、ISO9001認証の取得と、それに基づく品質向上のための改善・改良を継続的に実施する等、製品の品質管理には万全を期しております。

しかしながら、当社グループが行う品質管理が成功しない可能性もあり、その場合には製品の回収やアフターサービス等の費用が発生し、当社グループの業績やブランドイメージの評価等が低下する可能性があります。

(13) 環境への取り組みについて

当社グループは、環境都市・京都から世界に発信する企業として、環境問題にも積極的に取り組み、ISO14001認証を取得し、環境側面に適用される法規・協定などの順守、事業活動における資源・エネルギーの削減と有効活用、当社製品の使用に伴う環境負荷の低減などを推進しております。

しかしながら、世界的に広がる環境規制への対応等により、多額の費用と労力が必要とされる場合には、営業活動や生産活動にも支障が生じるため、業績に影響をあたえる可能性があります。

(14) 知的財産権について

当社は知的財産権を重要な財産であると認識しており、当社に特有用な技術等であると認められるものについて積極的に特許出願を行う等、知的財産権の確保に努めております。しかしながら、知的財産権の登録により、当社グループの技術が公開され第三者に技術が流出する可能性があり、類似製品が流通した場合、その対応により当社グループの業績に影響を及ぼす可能性があります。

また、当社は第三者による知的財産権の権利侵害に対して法的措置を含めた対応を進める一方で、製品開発において関連する特許調査を行い、第三者からの知的財産権侵害に係る訴訟又はクレームを可能な限り回避する方針であります。当社が新たに訴訟等の法的措置を取った場合、または、第三者から当社グループ製品の販売に対し訴訟又はクレームが生じた場合には、訴訟等に関する裁判所の最終判断は現時点において予測不可能であるため、場合によっては当社グループの事業展開や業績に影響を及ぼす可能性があります。

(15) 人材の確保・育成について

当社グループの事業の拡大にあたって現時点では、ファクトリーオートメーション業界等の経験がある営業担当者や設計および電子制御等に関する知識のある開発担当者等の採用が有用であるため、中途採用を中心に必要な人材を業界内外から採用しております。また、従業員の画像処理装置向けの照明装置に関する専門的な知識及び業務遂行能力の習得のために、研修の実施及びOJTによる人材の育成に努めております。

当社グループは今後も必要な採用活動を行うほか、引続き研修制度の拡充、従業員の適材適所、適正な処遇等により従業員の定着率の向上を図っていく方針ですが、退職者の増加又は採用の不振等により当社グループの求める人材を十分に確保及び育成できない場合、当社グループの事業拡大及び将来性に悪影響を及ぼす可能性があります。

(16) 自然災害等について

地震等の自然災害が発生し、当社グループの各拠点及び設備が壊滅的な被害を被った場合は、営業活動の停止や生産・出荷の遅れによる売上高の減少、建物設備や情報システムの修繕等に多額の費用を計上する可能性があります。

また、ネットワークや情報システムが当社グループの活動に極めて重要であることから、停電や災害、テロ行為、ハードウェア又はソフトウェアの欠陥、コンピュータウイルスやネットワークの不正侵入等の予期せぬ事態により、これらが停止すれば、業績にも多大な影響を与える可能性があります。

当社グループではこのような予測できない事態に備え、ハードウェアの分散化によるリスクの低減やデータのバックアップ管理等の事前対策を実施しておりますが、実際に被害を避けられない可能性もあり、その場合は修復等に費用が発生することとなります。

(17) 新規分野について

新たな光産業の創出を目指す当社グループは、中長期的な観点から、新しい分野においても積極的に研究開発を進める必要があります。新規分野である顕微鏡分野及び農業・医療分野等の事業を進めるにあたっては、常に市場動向や業界構造等を見極め、慎重な事業計画のもとで運営を心掛けておりますが、市場動向や業界構造が急激に変動した場合等には、予定している成果の全部または一部が得られない可能性があります。

5 【経営上の重要な契約等】

該当事項はありません。

6 【研究開発活動】

当社グループは、常にお客様の要請に応えるために研究開発活動が不可欠であると考え、既存の製品を支える技術から新しい市場を切り拓く技術に至るまで「光をテーマとした技術」の研究開発に積極的に取り組んでおります。

現在の主力である工業分野におきましては、LED照明装置およびその制御装置の新しい機種の研究開発、既存製品の改良・改善及び特注（カスタム）品の開発に取り組んでおります。また、照明装置や制御装置に留まらず、トータルなシステムをお客様に提供できるよう、光学系・照明の最適制御・画像処理系を含めた製品の研究開発も進めております。

新規分野である農業・医療分野におきましては、LEDの有する諸特性を製品に応用することを目的として、照明装置を中心とした各種装置の研究開発を進めております。また、同じく顕微鏡分野におきましては、付加価値の高い照明装置の開発に取り組んでおります。

当社グループの研究開発は、技術本部と光技術研究所が担っております。研究開発スタッフはグループ全体で平成20年7月末現在39名にのぼり、これは全社員の約19%に相当いたします。技術本部は、主に照明装置の研究開発を行う技術開発課、照明装置の特注設計を行う製品開発課、制御装置の研究開発および特注設計を行う制御技術課の開発3グループにて構成されています。新規分野の基礎開発を担当する光技術研究所を含めて、これらが密接な連携を取りながら研究開発活動を進めております。

当連結会計期間における研究開発費の総額は470百万円となっております。

当連結会計期間の主な研究開発活動および成果には、以下のものが含まれております。

(1) 工業分野

照明装置の開発

LEDを光源とする様々な照明装置に加えて、独自の放熱技術、集光技術を応用した製品の開発を進めております。当連結会計年度においては、以下の開発を行っております。

(a)高輝度ライン照明

市場のニーズに対応して、更なる高輝度化を目指した光学系の開発を実施しております。

まずは、ハロゲン照明の置換えを喚起した高輝度集光ライン照明LNシリーズを発売開始いたしました。

(b)ハロゲン光源置換えPFBシリーズ

50W～100Wハロゲン光源の置換え可能なLED光源PFB-30SW-Fを平成19年9月より発売開始いたしました。既存のファイバーに対応可能なように、口金形状も5種類ラインナップいたしました。

また、この機種を更に小型化すると同時に、明るさを約2倍に高めた新シリーズPFB-20SWの開発を完了しました。

(c)ハイパワーライトシリーズ

既に発売済みのドーム型、リング型の 100mm、150mmの2サイズ、赤色、青色、白色の3種類の波長でシリーズ化した12機種に加えて、更に大型の 250mm、400mmサイズでも同様に12機種の開発を完了し、平成20年3月から発売を開始しております。従来、対応照明がなかった大型ワークにご利用いただけます。

電源及びコントローラの開発

L E D照明を制御するための装置である専用電源及びコントローラの開発を進めております。制御装置にはL E D照明装置の特徴を活かす制御技術が求められており、新しい照明装置の開発に対応して新しい制御装置の研究開発を継続しております。

(a)ビルディングブロック電源

いままでの据置き電源とは異なり、F A現場での扱い易さを考慮し、統一性、拡張性、柔軟性、特注対応に富んだ新しいコンセプトのB Bシリーズを開発、発売いたしました。

(b)コントローラ内蔵照明

P F Bシリーズの開発技術を応用し、照明にコントローラ（電源）を内蔵した新しい製品の開発を進めております。

(C)照明コントロールアダプター

画像処理用カメラからの電源を供給源として照明を駆動させ、調光制御可能な各種アダプターの製品群を順次開発しております。

(d)フィードバック技術

照明の放射量を一定に保つためのフィードバック技術を応用した製品の開発を進めており、一部でその実績が得られております。

(e)海外規格対応電源装置

製品の安全性およびE M C適合性（電磁環境適合性）を更に確実にするため、今後も引き続き新製品開発時に海外規格の取得を実施しております。

光学系製品・画像処理系の開発

トータルな処理システムをお客様に提供できるよう光学系・画像処理系の研究開発として、光学レンズなどの開発、汎用画像処理ソフト、その他ハード要素技術研究及び照明装置の特徴を活かすための制御装置の開発を行っております。

(2)農業用照明の開発

植物育成あるいは農作物・園芸植物の栽培へのL E D光源の有効性に着目し、以下のようなテーマで研究開発を進めております。

研究支援用L E D照明の開発

農業用照明開発の足がかりとなる研究支援用L E D照明パネルと制御ユニットの開発を進めております。農作物の栽培実験に限らず、藻類から高等植物まで幅広い対象・目的の研究に対応できる光量を実現しております。

植物工場用L E D照明と制御システムの開発

農作物・園芸植物を効率よく生産する「農業の工業化」の実現を目的として開発に取り組んでおります。植物工場での野菜生産・販売事業を手掛ける株式会社フェアリーエンジェルと「共同研究基本契約」を締結（平成20年6月）し、植物工場向けL E D照明システムの実用化に向けた開発を加速しております。

L E D光源を使った植物育成ノウハウの蓄積

L E Dのパルスや光質(光の波長の相違)が植物の成長速度や光合成速度に及ぼす影響を研究するための実験を行い、植物育成用光源としてのL E Dの可能性を追究するとともに、その育成ノウハウを蓄積しております。

また、これら研究開発は自社単独に限らず、先端技術を有する国内外の研究者との協力・共同関係の元に推進しております。

(3)医療用照明の開発

診断・手術・治療支援用途としてのL E D応用～予防医学を目的とした癒し・自己治癒力誘発用（光の鍼・L E D温灸など）照明まで、医療機器メーカー・学術研究機関の協力を得て医療分野でのL E Dの可能性を探りながら研究開発を進めております。

(4)顕微鏡搭載用照明の開発

顕微鏡搭載用のLED照明装置の新製品開発を進めております。LED照明は被写体に対する熱照射が少ない、ちらつきがない（光源としての安定性）及びランニングコストが低い等の特徴から、顕微鏡用照明に適していると考えられており、本照明装置は、そういった特徴を最大限に活かした製品となります。

実体顕微鏡用照明

従来の顕微鏡用照明では得られなかった、高輝度で均一性の高い照明機器と専用電源装置を開発いたしました。

測定顕微鏡用同軸照明

顕微鏡用照明の多様な要求を満足させるため、同軸照明も開発いたしました。FA用途で培われたライティングソリューション技術を顕微鏡用照明にも拡大展開しております。

(5)RoHS対応商品の開発

有害6物質の使用制限であるRoHS指令に照明機器、制御機器の主要製品の対応を完了いたしました。引き続き有害物質の使用制限を6物質以上に拡張して、環境に優しい製品供給を継続してまいります。

(6)オリジナルLEDの開発

当社の主力分野である画像処理用LED照明製品と、新規分野（農業用、医療用、商業用、民生用）の照明製品の独自性を向上させ、ニーズに合致した最適な照明を実現するために、当期より、専任部署を核とした社内横断的プロジェクトチームを組織し、オリジナルLEDの研究開発および量産化に取り組んでおります。

その最初の成果として、平成19年11月にホテルパシフィック東京にて開催された「第1回白色LEDと固体照明国際会議」の併設展示会において、高演色性白色LED照明「自然光LED照明」を展示いたしました。このLEDは平均演色評価数が98と業界最高レベルの演色性を実現しました。目視で対象物を観察する用途（顕微鏡、目視観察用照明、色検査照明など）や、店舗用照明などの用途において幅広い応用が期待できます。

また、平成20年7月に、東京ビッグサイトにおいて開催された「第7回国際バイオEXPO」において、「自然光LED」を搭載した実体顕微鏡用落射リング照明を参考展示いたしました。当社の現行機種（CSR）と同等の明るさを持ちながら、演色性が非常に高い特徴を持ち、生体試料や色の識別観察に適しています。本製品は、第16期での製品化を目指しております。

7【財政状態及び経営成績の分析】

当社グループに関する財政状態および経営成績の分析、検討内容は、有価証券報告書提出日現在において当社グループが判断したものであります。

(1)重要な会計方針及び見積り

当社グループの連結財務諸表は、わが国において一般に公正妥当と認められる企業会計の基準に基づき作成されております。この連結財務諸表の作成に当たりましては、経営者による会計方針の採用や、資産・負債及び収益・費用の計上については経営者の見積りを必要とします。経営者は、これらの見積りについて過去の実績等を勘案して合理的に判断しておりますが、実際の結果は、見積り特有の不確実性があるため、これらの見積りと異なる場合があります。

当社グループの連結財務諸表で採用する重要な会計方針は、「第5 経理の状況 1.(1)連結財務諸表 連結財務諸表作成のための基本となる重要な事項」に記載しております。

(2)当連結会計年度の経営成績の分析

財政状態の分析

当連結会計年度末において、総資産は4,931百万円（前年同期比679百万円増）、負債1,481百万円（前年同期比224百万円増）、純資産は3,450百万円（前年同期比454百万円増）となりました。

流動資産の残高は3,489百万円となり、前連結会計年度末より583百万円増加いたしました。この主たる要因は、売上高の増加に伴い受取手形及び売掛金が82百万円、新製品投入等によりたな卸資産が113百万円、現金及び預金が381百万円増加したことによるものであります。

固定資産の残高は1,442百万円となり、前連結会計年度末より96百万円増加いたしました。この主たる要因は、新研究棟（「シーシーエス光技術研究所」）の建設、本社空調設備の更新等により有形固定資産が117百万円増加したことによるものであります。

負債の残高は1,481百万円となり、前連結会計年度末より224百万円増加いたしました。この主たる要因は、新研究棟（「シーシーエス光技術研究所」）の建設等により借入金が増加したこと等によるものであります。

純資産の合計は3,450百万円と前連結会計年度末より454百万円増加いたしました。この主たる要因は当期純利益の計上等により利益剰余金が増加したこと等によるものであります。

経営成績の分析

「第2 事業の状況 1 . 業績等の概要」にも記載いたしました。当連結会計年度では、電子・半導体業界では、特に年度の後半に景気の減速感から半導体製造装置等の設備投資の抑制傾向がみられました。しかしながら、当社の強みであるソリューション提案の強化、拠点拡充による当社グループのブランド浸透、円安ユーロ高等の要因により、売上高は伸長いたしました。売上高は、前連結会計年度に比べ、国内においては8.3%増の3,848百万円、海外においては7.5%増の1,753百万円となりました。今後も営業力を強化し新たな顧客開拓に力を注ぐと同時に、更に付加価値の高い製品開発が必要であると考えております。

売上原価は、前連結会計年度に比べ2.8%増の2,005百万円となりました。売上高に対する比率は35.8%となり、前連結会計年度に比べ1.8ポイント低減する結果となりました。当連結会計年度において製造現場の使用部材一部共通化等の効率化が進み、コストダウンに繋がったものであります。

販売費及び一般管理費は、前連結会計年度に比べ11.6%増の2,817百万円となりました。売上高に対する比率は50.3%と前連結会計年度に比べ1.6ポイント上昇いたしました。これは組織体制の強化のため、即戦力となる人員を増強したことや、新研究棟（「シーシーエス光技術研究所」）建設、テストングルームの開設、本社空調設備の更新、研究開発費の増加等によるものであります。今後も慎重に収益とのバランスを図りながら、積極的な投資を続ける方針であります。

営業利益は、前連結会計年度に比べ9.8%増の779百万円となりました。経常利益は同じく6.1%増の765百万円、税金等調整前当期純利益は同じく5.4%増の758百万円となりました。

以上により、当期純利益は前連結会計年度に比べ16.2%増の501百万円となりました。潜在株式調整後1株当たり当期純利益金額は、前連結会計年度の20,889.77円に対して、24,411.24円と増加いたしました。

(3) 資本の財源及び資金の流動性についての分析

当社キャッシュ・フローの状況につきましては、「第2 事業の状況 1 . 業績等の概要 (2) キャッシュ・フローの状況」に記載しておりますので、ここでは主に前連結会計年度末との比較について記載いたします。

営業活動によるキャッシュ・フロー

当連結会計年度において営業活動の結果得られた資金は、前連結会計年度に比べ217百万円多い476百万円となりました。これは、税金等調整前当期純利益が758百万円と前連結会計年度に比べ39百万円増加したうえ、仕入債務が30百万円増加（前連結会計年度は40百万円減少）、法人税等の支払額が254百万円（前連結会計年度は335百万円）となったこと等によります。売上債権は83百万円増加（前連結会計年度は54百万円増加）しておりますが、売上債権回転率は前連結会計年度とほぼ同じであります。たな卸資産は115百万円増加（前連結会計年度は91百万円増加）し、増加傾向は続いておりますが、製品の不良在庫化等には充分警戒し、適正在庫を図ってまいります。

投資活動によるキャッシュ・フロー

投資活動の結果支出した資金は、前連結会計年度に比べ161百万円少ない329百万円となりました。これは、新研究棟（「シーシーエス光技術研究所」）、本社空調設備更新等の有形固定資産取得による支出が465百万円あったものの、有形固定資産売却による収入が153百万円（前連結会計年度は0百万円）があったこと等によるものであります。

財務活動によるキャッシュ・フロー

財務活動の結果得られた資金は、234百万円（前連結会計年度は34百万円の支出）となりました。これは、長期借入金による収入が450百万円（前連結会計年度は200百万円）となったものの長期借入金の返済176百万円（前連結会計年度は118百万円）の支出があったこと等によるものであります。

以上の結果により、現金及び現金同等物の当連結会計年度末残高は、前連結会計年度の560百万円に比べ379百万円増加し、940百万円となりました。

(4) 経営戦略の現状と見通し及び経営者の問題認識と今後の方針について

当社グループの売上は、現時点では工業分野におけるLED照明装置及び制御装置が中心であり、シリコンサイクル等の外部要因の影響を受け易い状況にあります。従いまして、安定した事業構造への転換を図ることが重要課題であるとの認識から、数年来、電子・半導体以外の業界へ進出するための取り組みを続けてまいりました。

当社グループの主力分野であります工業分野では、ハロゲン照明置き換え市場や自動車関連業界向けの新製品を投入し、三品（食品・薬品・化粧品）業界へも積極的なマーケティング活動を行っております。

また当社グループは中長期的な経営方針のひとつに「企業価値を高める」ことを掲げております。当社グループの企業価値を高めるには、成長路線を打ち出し、着実に成果を挙げることが必須であると考えており、そのため今後も積極的な投資を行う所存であります。特に新製品の開発及び新規事業分野の創造と育成にあたっては、当社グループの成長の鍵を握るものであると認識しております。当連結会計年度においては、新研究棟（「シーシーエス光技術研究所」）を建設いたしました。新研究棟（「シーシーエス光技術研究所」）では、LEDの応用研究及び新規分野（農業用、医療用、商業用、民生用）のLED照明の開発強化を目的とし、研究開発から商品化までを一本化して新規分野開拓のスピードアップを図ってまいります。また当連結会計年度より、より最適な製品の

開発には使用するLEDの独自性が必要であるとの考えのもと、「オリジナルLEDの開発・設計および生産体制の確立」に向け、積極的な投資を実施しました。その結果、平成19年11月には業界最高の演色性を実現した白色LED「自然光LED」を開発いたしました。今後は、「自然光LED」を搭載した照明の製品化と「オリジナルLED」の量産化を目指してまいります。当社グループは、これからもより最適で、他社には真似の出来ない、付加価値の高い製品を生み出してまいります。

第3【設備の状況】

1【設備投資等の概要】

当連結会計年度における設備投資額は477,676千円であります。その主要なものは、LEDの応用研究及び新用途のLED照明の開発強化の拠点としてシーシーエス光技術研究所の建設等233,865千円（建物及び構築物）、本社空調設備の更新等69,791千円（建物及び構築物）、研究開発関連設備60,120千円（工具器具備品）、その他は、事務効率化設備及び車両等の取得であります。

なお、当連結会計年度において重要な設備の売却は以下のとおりであります。

会社名	事業所名 (所在地)	設備の内容	帳簿価額 (千円)	売却年月
提出会社	植物育成実験プラント (千葉県野田市)	植物育成実験プラント	126,905	平成19年9月

2【主要な設備の状況】

当社グループ（当社及び連結子会社）における主要な設備は、以下のとおりであります。

(1) 提出会社

平成20年7月31日現在

事業所名 (所在地)	設備の内容	帳簿価額					従業員数 (人)
		建物及び 構築物 (千円)	工具器具 備品 (千円)	土地 (千円) (面積㎡)	その他 (千円)	合計 (千円)	
本社 (京都市上京区)	会社統括業務他	248,130	34,246	201,380 (848)	-	483,757	93 (-)
本社 (京都市上京区)	研究開発設備	47,191	11,187	38,353 (161)	-	96,731	25 (1)
シーシーエス光技術研 究所 (京都市上京区)	研究開発設備	221,455	45,362	252,584 (490)	-	519,403	16 (3)
生産センター (京都市下京区)	生産設備	10,509	25,311	-	-	35,820	35 (36)
東京営業所 (東京都品川区)	営業所統括業務他	2,576	2,330	-	-	4,906	15 (-)
名古屋テストイング ルーム (名古屋市中村区)	テストイングルー ム	3,143	2,898	-	-	6,041	- (-)
仙台テストイングルー ム (仙台市青葉区)	テストイングルー ム	956	955	-	-	1,911	1 (-)
上海駐在員事務所 (中国上海市)	テストイングルー ム	162	76	-	746	985	1 (1)
深?駐在員事務所 (中国深?市)	テストイングルー ム	-	185	-	4,256	4,441	- (-)

(注) 1. 建物は当社及び光技術研究所以外は賃借物件であり、建物は内装設備であります。

2. 上記金額には消費税等を含めておりません。

3. 臨時従業員数を外書しております。

4. 「その他」は車両運搬具であります。

5. 帳簿価額には建設仮勘定35,532千円は含めておりません。

(2) 在外子会社

平成20年7月31日現在

会社名	事業所名 (所在地)	設備の内容	帳簿価額					従業員数 (人)
			建物及び 構築物 (千円)	工具器具 備品 (千円)	土地 (千円) (面積㎡)	その他 (千円)	合計 (千円)	
CCS America, Inc	(米国マサチュー セッツ州)	営業所統括業務	-	3,645	-	1,692	5,337	6(-)
RDV(S)PTE LTD	(シンガポール共 和国)	営業所統括業務	2,760	3,880	-	5,387	12,027	8(2)
CCS Eurore NV	(ベルギー王国ブ リュッセル)	営業所統括業務	-	3,672	-	-	3,672	3(1)

(注) 1. 建物は全社賃借物件であり、RDV(S)PTE LTDの帳簿価額は内装設備であります。

2. 臨時従業員数を外書しております。

3. 「その他」は車両運搬具であります。

3 【設備の新設、除却等の計画】

(1) 重要な設備の新設等

該当事項はありません。

(2) 重要な設備の売却等

該当事項はありません。

第4【提出会社の状況】

1【株式等の状況】

(1)【株式の総数等】

【株式の総数】

種類	発行可能株式総数(株)
普通株式	60,000
計	60,000

【発行済株式】

種類	事業年度末現在発行数 (株) (平成20年7月31日)	提出日現在発行数(株) (平成20年10月27日)	上場金融商品取引所名 又は登録認可金融商品 取引業協会名	内容
普通株式	20,630	20,630	ジャスダック証券取引所	権利内容に何ら限定の無い 当社における 標準となる株 式
計	20,630	20,630	-	-

(注)「提出日現在発行数」の欄には、平成20年10月21日からこの有価証券報告書提出日までの新株予約権の行使により発行された株式数は含まれておりません。

(2) 【新株予約権等の状況】

平成14年10月30日開催の定時株主総会において特別決議された旧商法第280条ノ20及び第280条ノ21の規定に基づく新株予約権の状況

	事業年度末現在 (平成20年7月31日)	提出日の前月末現在 (平成20年9月30日)
新株予約権の数(個)	7	7
新株予約権のうち自己新株予約権の数(個)	-	-
新株予約権の目的となる株式の種類	普通株式	普通株式
新株予約権の目的となる株式の数(株)	70	70
新株予約権の行使時の払込金額	1株当たり60,000円	1株当たり60,000円
新株予約権の行使期間	平成16年11月1日から 平成24年10月31日まで	同左
新株予約権の行使により株式を発行する場合の株式の発行価格及び資本組入額	発行価格 60,000円 資本組入額 30,000円	発行価格 60,000円 資本組入額 30,000円
新株予約権の行使の条件	(注)1, 2, 3	同左
新株予約権の譲渡に関する事項	新株予約権を譲渡するときは取締役会の承認を要するものとする。	同左
代用払込みに関する事項	-	-
組織再編成行為に伴う新株予約権の交付に関する事項	-	-

(注)1. 権利付与日以降、株式分割及び時価を下回る価格で新株を発行するときは、次の算式により行使価格を調整し、調整により生じる1円未満の端数は切り上げる。

$$\text{調整後行使価格} = \text{調整前行使価格} \times \frac{\text{既発行株式数} + \frac{\text{新規発行株式数} \times \text{1株当たり払込金額}}{\text{分割} \cdot \text{新規発行前の株価}}}{\text{既発行株式数} + \text{分割} \cdot \text{新規発行による増加株式数}}$$

2. 当社が株式分割又は株式併合をおこなう場合、次の算式により目的となる株式数を調整するものとする。但し、かかる調整は新株予約権のうち当該時点で行使されていない新株予約権の目的となる株式の数について行われ、調整の結果生じる1株未満の株式については、これを切り捨てるものとする。

$$\text{調整後株式数} = \text{調整前株式数} \times \text{分割} \cdot \text{併合の比率}$$

3. 新株予約権者が取締役又は従業員の地位を喪失したときは、新株予約権を行使することができない。ただし、新株予約権者が平成16年10月31日以前に取締役又は従業員の地位を喪失したときは、喪失の日から2年間に限り新株予約権を行使することができる期間内において新株予約権を行使することができるものとする。

4. 新株予約権者が死亡したときは新株予約権の相続は認められない。

5. その他の条件については、新株予約権申込証兼新株予約権割当契約に定めるところによる。

(3) 【ライツプランの内容】

該当事項はありません。

(4)【発行済株式総数、資本金等の推移】

年月日	発行済株式総 数増減数 (株)	発行済株式総 数残高(株)	資本金増減額 (千円)	資本金残高 (千円)	資本準備金増 減額(千円)	資本準備金残 高(千円)
平成15年12月5日 (注)1	740	1,580	74,000	185,950	75,480	168,250
平成15年12月5日 (注)2	200	1,780	20,000	205,950	20,000	188,250
平成16年3月1日 (注)3	16,020	17,800	-	205,950	-	188,250
平成16年6月8日 (注)4	2,000	19,800	229,500	435,450	362,500	550,750
平成16年8月1日～ 平成17年7月31日 (注)5	640	20,440	19,200	454,650	19,200	569,950
平成17年8月1日～ 平成18年7月31日 (注)5	110	20,550	3,300	457,950	3,300	573,250
平成18年8月1日～ 平成19年7月31日 (注)5	20	20,570	600	458,550	600	573,850
平成19年8月1日～ 平成20年7月31日 (注)5	60	20,630	1,800	460,350	1,800	575,650

(注)1. 新株引受権行使

発行価格 200千円

資本組入額 100千円

権利行使者 米田 賢治、米田 美鈴

2. 転換社債の転換

主な転換者 ジャフコ・アール3号投資事業組合、他4名

3. 株式分割(無償)

分割割合 1株:10株

4. 有償一般募集(ブックビルディング方式による募集)

発行株数 2,000株

発行価格 320,000円

資本組入額 114,750円

払込金総額 592,000千円

5. 新株予約権の行使による増加であります。

(5) 【所有者別状況】

平成20年7月31日現在

区分	株式の状況								単元未満株式の状況 (株)
	政府及び地方公共団体	金融機関	金融商品取引業者	その他の法人	外国法人等		個人その他	計	
					個人以外	個人			
株主数(人)	-	12	10	53	11	-	2,874	2,960	-
所有株式数(株)	-	1,369	172	1,106	763	-	17,220	20,630	-
所有株式数の割合(%)	-	6.64	0.83	5.36	3.70	-	83.47	100	-

- (注) 1. 自己株式150株は、「個人その他」に含めて記載しております。
2. 「その他の法人」の欄には、証券保管振替機構名義の株式1株が含まれております。

(6) 【大株主の状況】

平成20年7月31日現在

氏名又は名称	住所	所有株式数(株)	発行済株式総数に対する所有株式数の割合(%)
米田 賢治	京都市上京区	7,800	37.8
日興シティ信託銀行株式会社 (注)	東京都品川区東品川2-3-14	597	2.9
株式会社サン・クロレラ	京都市下京区烏丸通五条下る大坂町369	506	2.4
ザチュースマンハットンバンク エヌエイロンドンエスエルオム ニバスアカウント (常任代理人 みずほコーポ レート銀行兜町証券決済業務 室)	WOOLGATE HOUSE. COLEMAN STREET LONDON EC2P 2HD, ENGLAND (東京都中央区日本橋兜町6番7号)	404	2.0
日本マスタートラスト信託銀行 株式会社(注)	東京都港区浜松町2丁目11-3	324	1.6
シーシーエス従業員持株会	京都市上京区烏丸通下立売上ル桜鶴園町 374番地	317	1.5
米田 美鈴	京都市上京区	250	1.2
安井 由美子	京都市上京区	180	0.9
サン・クロレラ販売株式会社	京都市下京区烏丸通五条下る大坂町369	180	0.9
杉島 凱夫	京都府城陽市	165	0.8
計	-	10,723	52.0

- (注) 1. 所有株式数のうち信託業務に係る株式数は次のとおりであります。
日興シティ信託銀行株式会社 信託業務に係る株式数597株(投資信託設定分597株)
日本マスタートラスト信託銀行株式会社 信託業務に係る株式数 321株
(投資信託設定分30株、年金信託設定分272株、その他信託19株)
2. スパークス・アセット・マネジメント株式会社から、平成20年7月22日付で提出された大量保有報告書により1,393株を保有している旨の報告を受けておりますが、当社としては期末時点における実質所有株式数の確認ができませんので、上記大株主の状況には含めておりません。
なお、スパークス・アセット・マネジメント株式会社的大量保有報告書の内容は以下のとおりです。
大量保有者 スパークス・アセット・マネジメント株式会社
住所 東京都品川区大崎一丁目11番2号ゲートシティ大崎
保有株券等の数 株式 1,393株
株券等保有割合 6.75%

(7)【議決権の状況】

【発行済株式】

平成20年7月31日現在

区分	株式数(株)	議決権の数(個)	内容
無議決権株式	-	-	-
議決権制限株式(自己株式等)	-	-	-
議決権制限株式(その他)	-	-	-
完全議決権株式(自己株式等)	普通株式 150	-	権利内容に何ら限定のない当社における標準となる株式
完全議決権株式(その他)	普通株式 20,480	20,479	同上
単元未満株式	-	-	-
発行済株式総数	20,630	-	-
総株主の議決権	-	20,479	-

(注)「完全議決権株式(その他)」の欄には、証券保管振替機構名義の株式が1株含まれております。なお、「議決権の数」欄には、同機構名義の完全議決権株式に係る議決権の数1個が含まれておりません。

【自己株式等】

平成20年7月31日現在

所有者の氏名又は名称	所有者の住所	自己名義所有株式数(株)	他人名義所有株式数(株)	所有株式数の合計(株)	発行済株式総数に対する所有株式数の割合(%)
シーシーエス株式会社	京都市上京区烏丸通 下立売上ル桜鶴円町 374番地	150	-	150	0.73
計	-	150	-	150	0.73

(8)【ストックオプション制度の内容】

当社はストックオプション制度を採用しております。当該制度は、旧商法第280条ノ20及び第280条ノ21の規定に基づき、平成14年10月30日の定時株主総会において、当社の従業員に対して新株予約権の付与及び特に有利な条件をもって新株予約権を発行することを決議されたものであります。

当該制度の内容は次のとおりであります。

決議年月日	平成14年10月30日
付与対象者の区分及び人数	従業員30名
新株予約権の目的となる株式の種類	「(2)新株予約権等の状況」に記載しております。
株式の数	同上
新株予約権の行使時の払込金額	同上
新株予約権の行使期間	同上
新株予約権の行使の条件	同上
新株予約権の譲渡に関する事項	同上
代用払込みに関する事項	同上
組織再編成行為に伴う新株予約権の交付に関する事項	-

2【自己株式の取得等の状況】

【株式の種類】

会社法第155条第3号に該当する普通株式の取得

(1)【株主総会決議による取得の状況】

該当事項はありません。

(2)【取締役会決議による取得の状況】

区分	株式数(株)	価額の総額(円)
取締役会(平成20年10月9日)での決議状況 (取得期間 平成20年10月10日～平成21年1月31日)	500	150,000,000
当事業年度前における取得自己株式	-	-
当事業年度における取得自己株式	-	-
残存決議株式の総数及び価額の総額	-	-
当事業年度の末日現在の未行使割合(%)	-	-
当期間における取得自己株式	48	9,073,500
提出日現在の未行使割合(%)	90.4	94.0

(注)「当期間における取得自己株式」の欄には、平成20年10月21日からこの有価証券報告書提出日までの自己株式取得による株式数は含まれておりません。

(3)【株主総会決議又は取締役会決議に基づかないものの内容】

該当事項はありません。

(4)【取得自己株式の処理状況及び保有状況】

区分	当事業年度		当期間	
	株式数(株)	処分価額の総額(円)	株式数(株)	処分価額の総額(円)
引き受ける者の募集を行った取得自己株式	-	-	-	-
消却の処分を行った取得自己株式	-	-	-	-
合併、株式交換、会社分割に係る移転を行った取得自己株式	-	-	-	-
その他	-	-	-	-
保有自己株式数	150	-	198	-

(注) 当期間における保有自己株式には、平成20年10月21日からこの有価証券報告書提出日までの自己株式取得による株式は含まれておりません。

3【配当政策】

当社は、株主各位に対し利益還元を継続して行うことを経営の重要課題の一つとして認識しております。利益配当に関しましては、財務体質の強化と内部留保の充実を考慮した上で、将来の事業拡大を総合的に勘案し、適切に実施していく方針であります。

当社は、株主総会決議による年1回の期末配当を基本的な方針としております。なお、取締役会の決議によって、会社法第454条第5項に規定する中間配当をすることができる旨を定款で定めております。

当事業年度の配当につきましては、上記方針に基づき、1株当たり2,000円の配当を実施することを決定いたしました。

内部留保資金につきましては、経営体質の強化に備えるとともに、今後の事業展開に活用してまいりたいと考えております。

なお、当事業年度に係る剰余金の配当金は以下のとおりであります。

決議年月日	配当金の総額 (千円)	1株当たり配当額 (円)
平成20年10月24日 定時株主総会決議	40,960	2,000

4【株価の推移】

(1)【最近5年間の事業年度別最高・最低株価】

回次	第11期	第12期	第13期	第14期	第15期
決算年月	平成16年7月	平成17年7月	平成18年7月	平成19年7月	平成20年7月
最高(円)	2,420,000	1,250,000 1,680,000	1,120,000	665,000	350,000
最低(円)	1,270,000	660,000 831,000	460,000	320,000	175,000

(注) 1. 平成16年6月8日付をもって日本証券業協会に株式を店頭登録いたしましたので、それ以前の株価については該当事項はありません。

2. 最高・最低株価は、平成16年12月13日よりジャスダック証券取引所におけるものであり、それ以前は日本証券業協会の公表のものです。なお、第12期の事業年度別最高・最低株価のうち、は日本証券業協会の公表のものです。

(2)【最近6月間の月別最高・最低株価】

月別	平成20年2月	3月	4月	5月	6月	7月
最高(円)	288,000	277,000	281,000	320,000	340,000	312,000
最低(円)	253,000	231,000	260,000	250,000	284,000	260,000

(注) 最高・最低株価は、ジャスダック証券取引所におけるものです。

5【役員の状況】

役名	職名	氏名	生年月日	略歴	任期	所有株式数 (株)
代表取締役 社長	-	米田 賢治	昭和28年4月26日生	昭和54年4月 京都セラミック株式会社入社 昭和54年8月 アイエフ電子研究所入社 昭和55年4月 ダックエンジニアリング株式会社 入社 昭和62年7月 ワイエムシステムズ株式会社入社 平成3年5月 京伸技研株式会社入社 平成4年5月 シーシーエスを創業 平成5年10月 当社設立 代表取締役社長就任(現 任) 平成11年9月 CCS America, Inc.代表取締役社長就 任 平成18年8月 当社 営業本部長 平成19年10月 当社 技術本部長	注1	7,800
取締役	技術開発 本部長	各務 嘉郎	昭和22年4月3日生	昭和45年4月 松下電工株式会社(現 パナソニッ ク電工株式会社)入社 平成9年12月 同社 技術企画室長 平成13年6月 同社 技術企画室長兼先行技術研究 所技術企画担当部長 平成14年12月 同社 先行技術開発研究所技監 平成17年12月 同社 理事 平成19年4月 同社 定年退職 非常勤参与 平成20年4月 同社 非常勤参与契約満了 平成20年5月 当社 顧問 平成20年8月 当社 技術開発本部長(現任) 平成20年10月 当社 取締役(現任)	注1	-
取締役	生産本部長	穂本 光	昭和22年5月15日生	昭和46年4月 日本光学工業株式会社(現 株式 会社ニコン)入社 平成8年6月 株式会社水戸ニコン 出向 取締役 社長 平成15年6月 株式会社ニコン 調達・工務部ゼネ ラルマネージャー 平成19年8月 当社 入社 平成19年10月 当社 取締役(現任) 平成20年8月 当社 生産本部長(現任)	注1	1
取締役	-	河嶋 良和	昭和28年7月28日生	昭和63年1月 新コスモス電機株式会社 入社 平成13年6月 同社 取締役経理財務部長 平成18年10月 当社 入社 平成19年2月 当社 管理本部長 平成19年10月 当社 取締役(現任)	注1	1
取締役	管理本部長	高山 啓	昭和33年1月2日生	昭和59年1月 中央監査法人京都事務所 入所 昭和61年10月 アーサーアンダーセン大阪事務所 入所 平成12年3月 株式会社アタックス 取締役パート ナー 平成18年3月 同社 関西担当執行役員 株式会社アタックス・システム・ コンサルティング 取締役 平成19年8月 当社 入社 平成19年10月 当社 取締役(現任) 平成19年10月 当社 経営戦略室長 平成20年8月 当社 管理本部長(現任)	注1	-

役名	職名	氏名	生年月日	略歴	任期	所有株式数 (株)
常勤監査役	-	松室 伸二	昭和24年5月1日生	平成6年8月 カオスサポート有限会社 設立 代表取締役 平成13年2月 イシンホーム株式会社(現 株式会社イシン)入社 平成13年3月 同社 管理部長 平成13年5月 同社 取締役 平成16年11月 当社入社 経理部長代理 平成16年12月 当社 経理部長 平成17年8月 当社 管理本部長 平成17年10月 当社 取締役 平成19年10月 当社 監査役就任(現任)	注2	5
非常勤監査役	-	入江 英典	昭和16年10月11日生	昭和40年4月 川鉄物産株式会社 入社 昭和61年9月 KAWASAKI LEASE - FINANCING Inc. 執行・管理役員就任 昭和63年5月 KAWASAKI LEASING (UK) PLC 設立 代表役員就任 平成3年3月 KONAMI (UK) LTD 入社 平成9年3月 SHAI LTD (現地法人) 入社 Financial Auditor 就任 平成13年1月 当社入社 総務部長 平成13年4月 当社 経理部長 平成13年10月 当社監査役就任(現任)	注2	-
非常勤監査役	-	安封 昂雄	昭和13年12月24日生	昭和44年6月 立石電機株式会社(現 オムロン株式会社)入社 平成3年6月 同社 取締役品質保証センタ所長 平成10年4月 同社 品質環境本部長 平成11年6月 同社 顧問就任 平成14年3月 同社 顧問退任 平成15年4月 当社 顧問就任 平成15年5月 当社 取締役 品質保証室長 平成16年8月 当社 生産本部長 平成17年10月 当社 取締役退任 平成19年2月 当社 顧問就任 平成19年10月 当社 監査役就任(現任)	注2	161
計						7,968

- (注) 1. 取締役の任期は、平成20年7月期に係わる定時株主総会終結の時から平成21年7月期に係わる定時株主総会終結の時までであります。
2. 監査役の任期は、平成19年7月期に係わる定時株主総会終結の時から平成23年7月期に係わる定時株主総会終結の時までであります。

6【コーポレート・ガバナンスの状況】

(コーポレート・ガバナンスに関する基本的な考え方)

当社は、一企業としての社会的責任を果たし、ステークホルダーの皆様信頼していただくことのできる企業を目指して、コーポレートガバナンスの強化に努めているものであります。

当社は、健全で透明性が高く、経営環境の変化に対応できる公正な経営システムの確立を重要な経営課題の一つと考えており、そのための体制整備を進めております。また、ステークホルダーの皆様に対する経営の透明性を高めるため、ディスクロージャー・ポリシーに基づく適時開示に努め、情報提供の即時性、公平性を図ってまいります。

(1) 会社の機関の内容及び内部統制システムの整備の状況等

当社の機関の基本説明

取締役会は取締役5名で構成され(平成20年10月27日現在)、各取締役の業務の執行状況の監督及び経営の方針、法令で定められた事項及びその他経営に関する重要事項を決定しております。取締役会は月2回の定時取締役会を、また、重要案件が生じた場合には臨時取締役会を開催し、十分な議論のもとに意思決定を行っております。

当社は、監査役制度を採用しており、平成20年10月27日現在3名の監査役(常勤1名、非常勤2名)が、取締役会の他重要な会議に出席し、取締役の職務執行に厳正な監視を行っております。

内部統制システムの整備の状況

当社は、内部統制システムを適切に構築し、運用することにより、業務執行の公正性及び効率性を確保することが重要な経営課題であるとの認識から、当社の業務の適正を確保するための体制として、以下の7項目を取締役会で決定し実践しております。

(a) 取締役及び使用人の職務の執行が法令及び定款に適合することを確保するための体制

取締役は、業務の適法性、財務諸表の信頼性、コンプライアンスの確保等を向上するため、法令及び定款を遵守すると共に「取締役会規程」、「監査役監査規程」、「業務分掌規程」、「職務権限規程」等の社内規程のもとに、その役割及び責任を明確にし、取締役及び従業員は、全社、各部門及びグループ会社の単位で、これらの社内規程を遵守することを徹底しております。

(b) 取締役の職務の執行に係る情報の保存及び管理に関する体制

取締役の職務の執行に係る情報については、法令並びに社内規程の「文書管理規程」に基づき適切に保存し、取締役、監査役が閲覧、謄写可能な状態で管理されております。

(c) 損失の危険の管理に関する規程その他の体制

取締役は、それぞれの担当部署において、業務執行に係る種々のリスクの評価・識別・監視の重要性を認識し、適切なリスク管理体制の整備に努めております。また、不測の事態が発生した場合には、取締役指揮下の対策本部を設置し、迅速な対応を行い損害を最小限に留めるための体制を整備しております。

(d) 取締役の職務の執行が効率的に行われることを確保するための体制

取締役の職務の執行が効率的に行われることを確保する体制の基礎として、取締役の職務執行権限と責任を明確にし、取締役会において取締役の業務執行状況の監督を実施しております。また、取締役会の決定に基づく業務執行に関しては、業務担当取締役等で構成する経営会議において業務執行責任及び結果責任を明確にする体制を構築しております。

(e) 当社及び関係会社における業務の適正を確保するための体制

当社グループ会社管理に関する規程を整備し、グループ会社を管理・監督・指導する主管部署を定めることにより、グループ会社のガバナンスが確保できる体制を整備しております。

(f) 監査役を補助すべき従業員に関する体制と当該従業員の取締役からの独立性に関する事項

監査役が必要とした場合、監査役を補助する従業員を配置することが認められており、当該従業員については、取締役からの独立性を確保しております。

(g) 取締役及び従業員が監査役に報告をするための体制、その他の監査役への報告に関する体制、監査役の監査が実効的に行われることを確保するための体制

取締役及び従業員は当社及びグループ各社の業務または業績に影響を及ぼす重要な事項について監査役に遅延なく報告する体制となっており、監査役は必要に応じて、取締役及び従業員に対し報告を求めることができるものとされております。また、監査役は、代表取締役、内部監査部門及び監査法人と必要な情報交換に努め、当社及びグループ各社の監査の実効性の確保に努めております。

内部監査の状況

当社は、内部統制室を設置し、経営管理の一層の充実を図っており、内部統制システムの有効な整備・運用の実施を担当しております。平成20年8月1日には内部監査室と組織を改め、平成20年10月27日現在、内部監査室は3名で構成されており、内部監査担当者は監査役及び会計監査人と適宜連絡・調整し、監査の効率的な実施に努めております。

会計監査の状況

当社は、京都監査法人との間で、金融商品取引法監査について監査契約を締結し、それに基づき報酬を支払っております。なお、京都監査法人及び当社監査に従事する京都監査法人の業務執行社員と当社の間には、特別の利益関係はありません。当連結会計年度において業務を執行した公認会計士の氏名、会計監査業務に係る補助者の構成は以下のとおりとなっております。

京都監査法人

(a) 業務を執行した公認会計士の氏名
指定社員 業務執行社員 高津靖史、若山聡満

(b) 会計監査業務に係る補助者の構成
公認会計士 4名、その他 13名

(注) 継続監査年数は、7年を超えておりません。

社外取締役及び社外監査役との関係

当社には社外取締役及び社外監査役はおりません。

取締役の定数

当社の取締役は、8名以内とする旨定款に定めております。

取締役の選任方法

当社の取締役の選任方法は、議決権を行使することができる株主の議決権の3分の1以上を有する株主が出席し、その議決権の過半数をもって行う旨定款に定めております。また、取締役の選任決議は、累積投票によらないものとする事も定款に定めております。

株主総会決議事項を取締役会で決議することができる事項

(a) 自己株式の取得

当社は、会社法第165条第2項の規定に基づき、取締役会の決議をもって市場取引等により、自己の株式を取得することができる旨を定款に定めております。これは、経済環境の変化に対応した機動的な資本政策を遂行することを目的とするものであります。

(b) 中間配当

当社は、株主総会決議による年1回の期末配当を基本方針としております。なお、当社は、取締役会の決議によって、会社法第454条第5項に規定する中間配当をすることができる旨を定款で定めております。これは、株主への機動的な利益還元を行うことを目的とするものであります。

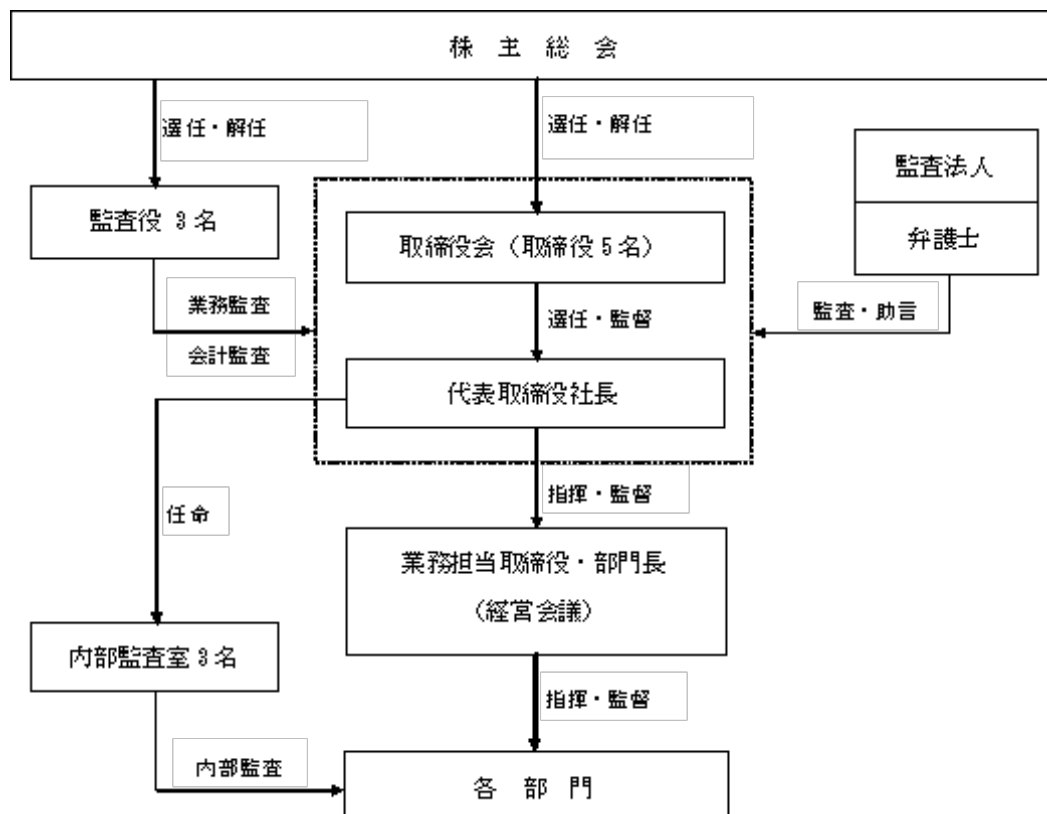
(c) 取締役および監査役の責任免除

当社は、会社法第426条第1項の規定により、取締役会の決議をもって同法第423条第1項の行為に関する取締役（取締役であった者を含む。）および監査役（監査役であった者を含む。）の責任を法令の限度において免除することができる旨定款に定めております。これは、取締役および監査役が職務を遂行するにあたり、その能力を十分に発揮して、期待される役割を果たしうる環境を整備することを目的とするものであります。

株主総会の特別決議要件

当社は、会社法第309条第2項に定める株主総会の特別決議要件について、議決権を行使することができる株主の議決権の3分の1以上を有する株主が出席し、その議決権の3分の2以上をもって行う旨定款に定めております。これは、株主総会における特別決議の定足数を緩和することにより、株主総会の円滑な運営を行うことを目的とするものであります。

当社のコーポレートガバナンスの体制は以下のとおりであります。



(2) リスク管理体制の整備の状況

当社を取り巻く様々なリスクを把握し、それに迅速に対応するため、定時・臨時の取締役会や業務担当取締役等が参加して行われる経営会議等の会議において、リスク情報やその対応が検討され、意思決定が行われております。

また、社外からリスク情報についても適宜入手すると共に、必要に応じて外部機関の適切な助言や指導を受けております。なお、当社では、法令遵守等コンプライアンス体制を充実させるため、御池総合法律事務所及び弁護士法人淀屋橋・山上合同と顧問契約を締結し、専門的なアドバイスを適宜受けております。

(3) 役員報酬の内容

当社の役員報酬は以下のとおりであります。

取締役の年間報酬総額 124百万円

監査役の年間報酬総額 26百万円

尚、使用人分の給与等の支払いはありません。

(4) 監査報酬の内容

当社の京都監査法人に対する報酬

公認会計士法第2条第1項に規定する業務に基づく報酬 25百万円

上記以外の業務に基づく報酬 7百万円

第5【経理の状況】

1．連結財務諸表及び財務諸表の作成方法について

(1) 当社の連結財務諸表は、「連結財務諸表の用語、様式及び作成方法に関する規則」（昭和51年大蔵省令第28号、以下「連結財務諸表規則」という。）に基づいて作成しております。

なお、前連結会計年度（平成18年8月1日から平成19年7月31日まで）は、改正前の連結財務諸表規則に基づき、当連結会計年度（平成19年8月1日から平成20年7月31日まで）は、改正後の連結財務諸表規則に基づいて作成しております。

(2) 当社の財務諸表は、「財務諸表等の用語、様式及び作成方法に関する規則」（昭和38年大蔵省令第59号、以下「財務諸表等規則」という。）に基づいて作成しております。

なお、前事業年度（平成18年8月1日から平成19年7月31日まで）は、改正前の財務諸表等規則に基づき、当事業年度（平成19年8月1日から平成20年7月31日まで）は、改正後の財務諸表等規則に基づいて作成しております。

2．監査証明について

当社は、旧証券取引法第193条の2の規定に基づき、前連結会計年度（平成18年8月1日から平成19年7月31日まで）の連結財務諸表及び前事業年度（平成18年8月1日から平成19年7月31日まで）の財務諸表について、並びに、金融商品取引法第193条の2第1項の規定に基づき、当連結会計年度（平成19年8月1日から平成20年7月31日まで）の連結財務諸表及び当事業年度（平成19年8月1日から平成20年7月31日まで）の財務諸表について、京都監査法人により監査を受けております。

1【連結財務諸表等】

(1)【連結財務諸表】

【連結貸借対照表】

区分	注記 番号	前連結会計年度 (平成19年7月31日)		当連結会計年度 (平成20年7月31日)	
		金額(千円)	構成比 (%)	金額(千円)	構成比 (%)
(資産の部)					
流動資産					
1.現金及び預金		589,748		970,952	
2.受取手形及び売掛金		1,479,568		1,562,107	
3.たな卸資産		725,533		839,452	
4.繰延税金資産		78,419		93,921	
5.その他		34,636		23,712	
貸倒引当金		2,095		852	
流動資産合計		2,905,811	68.3	3,489,293	70.7
固定資産					
1.有形固定資産					
(1)建物及び構築物		452,509		618,615	
減価償却累計額		82,927	369,581	81,729	536,886
(2)工具器具備品		366,477		387,225	
減価償却累計額		217,559	148,917	253,473	133,751
(3)土地			492,318		492,318
(4)建設仮勘定			71,863		35,532
(5)その他		15,984		20,061	
減価償却累計額		5,705	10,279	7,979	12,082
有形固定資産合計		1,092,960	25.7	1,210,570	24.6
2.無形固定資産					
(1)のれん		20,722		10,361	
(2)その他		94,480		102,341	
無形固定資産合計		115,202	2.7	112,702	2.3
3.投資その他の資産					
(1)繰延税金資産		16,520		19,759	
(2)その他		121,783		99,606	
貸倒引当金		-		0	
投資その他の資産合計		138,304	3.3	119,365	2.4
固定資産合計		1,346,467	31.7	1,442,639	29.3
資産合計		4,252,279	100.0	4,931,932	100.0

区分	注記 番号	前連結会計年度 (平成19年7月31日)		当連結会計年度 (平成20年7月31日)	
		金額(千円)	構成比 (%)	金額(千円)	構成比 (%)
(負債の部)					
流動負債					
1. 買掛金	1	131,167	19.7	161,382	17.7
2. 一年以内返済予定長期 借入金		108,587		191,120	
3. 未払法人税等		157,606		169,557	
4. 賞与引当金		63,495		71,025	
5. 未払金		324,808		239,086	
6. その他		53,739		41,053	
流動負債合計		839,404		873,226	
固定負債					
1. 長期借入金	1	380,110	9.8	570,656	12.3
2. 退職給付引当金		32,686		24,714	
3. 繰延税金負債		2,907		3,018	
4. その他		1,178		9,570	
固定負債合計		416,883		607,959	
負債合計		1,256,288	29.5	1,481,186	30.0
(純資産の部)					
株主資本					
1. 資本金		458,550	10.8	460,350	9.3
2. 資本剰余金		573,850	13.5	575,650	11.7
3. 利益剰余金		2,024,910	47.6	2,485,176	50.4
4. 自己株式		74,550	1.7	74,550	1.5
株主資本合計		2,982,760	70.2	3,446,626	69.9
評価・換算差額等					
1. 為替換算調整勘定		13,230	0.3	4,119	0.1
評価・換算差額等合計		13,230	0.3	4,119	0.1
純資産合計		2,995,990	70.5	3,450,746	70.0
負債純資産合計		4,252,279	100.0	4,931,932	100.0

【連結損益計算書】

区分	注記 番号	前連結会計年度 (自 平成18年 8月 1日 至 平成19年 7月31日)			当連結会計年度 (自 平成19年 8月 1日 至 平成20年 7月31日)		
		金額(千円)		百分比 (%)	金額(千円)		百分比 (%)
売上高			5,185,391	100.0		5,602,733	100.0
売上原価	1,3		1,950,783	37.6		2,005,254	35.8
売上総利益			3,234,607	62.4		3,597,479	64.2
販売費及び一般管理費	2,3		2,524,173	48.7		2,817,567	50.3
営業利益			710,434	13.7		779,911	13.9
営業外収益							
1. 受取利息		4,923			1,990		
2. 為替差益		15,950			-		
3. 保険積立金解約返戻金		2,410			17,565		
4. その他		6,263	29,546	0.6	6,902	26,459	0.4
営業外費用							
1. 支払利息		8,623			12,838		
2. 株式交付費償却		363			379		
3. 為替差損		-			14,982		
4. 売上割引		9,288			9,514		
5. その他		413	18,689	0.4	3,563	41,278	0.7
経常利益			721,291	13.9		765,092	13.6
特別利益							
1. 貸倒引当金戻入額		213			-		
2. 固定資産売却益	4	12	225	0.0	-	-	-
特別損失							
1. 固定資産売却損	5	221			717		
2. 固定資産除却損	6	2,078	2,299	0.0	6,115	6,833	0.1
税金等調整前当期 純利益			719,217	13.9		758,259	13.5
法人税、住民税及び 事業税		268,927			275,707		
法人税等調整額		19,028	287,956	5.6	18,555	257,152	4.6
当期純利益			431,261	8.3		501,106	8.9

【連結株主資本等変動計算書】

前連結会計年度（自平成18年8月1日至平成19年7月31日）

	株主資本					評価・換算差額等		純資産合計
	資本金	資本剰余金	利益剰余金	自己株式	株主資本合計	為替換算調整勘定	評価・換算差額等合計	
平成18年7月31日 残高（千円）	457,950	573,250	1,634,748	-	2,665,948	1,640	1,640	2,664,308
連結会計年度中の 変動額								
新株の発行	600	600			1,200		-	1,200
剰余金の配当			41,100		41,100		-	41,100
当期純利益			431,261		431,261		-	431,261
自己株式取得				74,550	74,550		-	74,550
株主資本以外の 項目の連結会計 年度中の変動額 （純額）					-	14,870	14,870	14,870
連結会計年度中の 変動額の合計 （千円）	600	600	390,161	74,550	316,811	14,870	14,870	331,682
平成19年7月31日 残高（千円）	458,550	573,850	2,024,910	74,550	2,982,760	13,230	13,230	2,995,990

当連結会計年度（自平成19年8月1日至平成20年7月31日）

	株主資本					評価・換算差額等		純資産合計
	資本金	資本剰余金	利益剰余金	自己株式	株主資本合計	為替換算調整勘定	評価・換算差額等合計	
平成19年7月31日 残高（千円）	458,550	573,850	2,024,910	74,550	2,982,760	13,230	13,230	2,995,990
連結会計年度中の 変動額								
新株の発行	1,800	1,800			3,600		-	3,600
剰余金の配当			40,840		40,840		-	40,840
当期純利益			501,106		501,106		-	501,106
株主資本以外の 項目の連結会計 年度中の変動額 （純額）					-	9,110	9,110	9,110
連結会計年度中の 変動額の合計 （千円）	1,800	1,800	460,266	-	463,866	9,110	9,110	454,756
平成20年7月31日 残高（千円）	460,350	575,650	2,485,176	74,550	3,446,626	4,119	4,119	3,450,746

【連結キャッシュ・フロー計算書】

		前連結会計年度 (自平成18年8月1日 至平成19年7月31日)	当連結会計年度 (自平成19年8月1日 至平成20年7月31日)
区分	注記 番号	金額(千円)	金額(千円)
営業活動によるキャッシュ・フロー			
税金等調整前当期純利益		719,217	758,259
減価償却費		124,519	156,417
のれん償却額		10,361	10,361
退職給付引当金の増減額		12,414	7,972
役員退職慰労引当金の増減額		95,399	-
貸倒引当金の増減額		830	1,059
賞与引当金の増減額		11,178	7,530
受取利息及び受取配当金		4,926	1,993
固定資産売却損益		209	717
固定資産除却損		2,078	6,115
支払利息		8,623	12,838
売上債権の増減額		54,974	83,665
たな卸資産の増減額		91,303	115,848
仕入債務の増減額		40,632	30,559
未払金の増減額		35,485	27,455
その他		37,372	3,178
小計		598,649	741,625
利息及び配当金の受取額		4,863	1,911
利息の支払額		8,627	12,811
法人税等の支払額		335,643	254,120
営業活動によるキャッシュ・フロー		259,242	476,604

		前連結会計年度 (自 平成18年 8月 1日 至 平成19年 7月31日)	当連結会計年度 (自 平成19年 8月 1日 至 平成20年 7月31日)
区分	注記 番号	金額(千円)	金額(千円)
投資活動によるキャッシュ・フロー			
定期預金預入による支出		1,200	1,200
有形固定資産取得による支出		372,131	465,506
有形固定資産売却による収入		30	153,290
無形固定資産取得による支出		43,461	38,033
その他		74,325	21,545
投資活動によるキャッシュ・フロー		491,088	329,903
財務活動によるキャッシュ・フロー			
長期借入れによる収入		200,000	450,000
長期借入金の返済による支出		118,556	176,920
配当金の支払額		40,750	40,502
株式の発行による収入		1,200	3,600
自己株式の取得による支出		74,550	-
割賦債務返済による支出		1,932	1,937
財務活動によるキャッシュ・フロー		34,588	234,239
現金及び現金同等物に係る換算差額		16,688	1,009
現金及び現金同等物の増加額		249,746	379,931
現金及び現金同等物の期首残高		810,458	560,711
現金及び現金同等物の期末残高	1	560,711	940,643

連結財務諸表作成のための基本となる重要な事項

項目	前連結会計年度 (自平成18年8月1日 至平成19年7月31日)	当連結会計年度 (自平成19年8月1日 至平成20年7月31日)
1. 連結の範囲に関する事項	(1) 連結子会社の数 3社 連結子会社の名称 CCS America, Inc. RDV(S)PTE LTD CCS Europe NV (2) 非連結子会社の数 該当事項はありません。	(1) 連結子会社の数 3社 連結子会社の名称 CCS America, Inc. RDV(S)PTE LTD CCS Europe NV (2) 非連結子会社の数 該当事項はありません。
2. 持分法の適用に関する事項	該当事項はありません。	該当事項はありません。
3. 連結子会社の事業年度等に関する事項	連結子会社の決算日はすべて連結決算日と同一であります。	同左
4. 会計処理基準に関する事項 (1) 重要な資産の評価基準及び評価方法 (2) 重要な減価償却資産の減価償却の方法	イ. ロ. たな卸資産 製品・原材料 移動平均法による低価法 仕掛品 移動平均法による原価法 貯蔵品 最終仕入原価法による原価法を採用しております。 イ. 有形固定資産 当社は定率法を採用しております。但し、平成10年4月1日以降に取得した建物(建物附属設備を除く)は定額法によっております。また、在外連結子会社は当該国の会計基準の規定にもとづく定額法を採用しております。 なお、主な耐用年数は以下の通りであります。 建物及び構築物 8年～39年 工具器具備品 2年～8年	イ. デリバティブ 時価法 ロ. たな卸資産 製品・原材料 同左 仕掛品 同左 貯蔵品 同左 イ. 有形固定資産 当社は定率法を採用しております。但し、平成10年4月1日以降に取得した建物(建物附属設備を除く)は定額法によっております。また、在外連結子会社は当該国の会計基準の規定にもとづく定額法を採用しております。 なお、主な耐用年数は以下の通りであります。 建物及び構築物 8年～50年 工具器具備品 2年～8年 (追加情報) 当社は、法人税法改正に伴い、平成19年3月31日以前に取得した資産については、改正前の法人税法に基づく減価償却の方法の適用により取得価額の5%に到達した連結会計年度の翌連結会計年度より、取得価額の5%相当額と備忘価額との差額を5年間にわたり均等償却し、減価償却費に含めて計上しております。 これによる営業利益、経常利益及び税金等調整前当期純利益に与える影響は軽微であります。

項目	前連結会計年度 (自平成18年8月1日 至平成19年7月31日)	当連結会計年度 (自平成19年8月1日 至平成20年7月31日)
(3) 重要な繰延資産の処理方法 (4) 重要な引当金の計上基準	<p>□ . 無形固定資産 定額法を採用しております。なお、自社使用のソフトウェアについては、社内における見込利用可能期間（5年）にもとづく定額法によっております。</p> <p>株式交付費 支出時の費用として処理しております。</p> <p>イ . 貸倒引当金 当社は、債権の貸倒に備えるため、一般債権については貸倒実績率にもとづき、貸倒懸念債権等の特定の債権については個別に回収可能性を考慮して回収不能見込額を計上しております。</p> <p>なお、在外連結子会社については、個別の債権の回収可能性を勘案した回収不能見込額を計上しております。</p> <p>□ . 賞与引当金 当社は、従業員に対して支給する賞与に備えるため、賞与支給見込額の内、連結会計年度に負担すべき金額を計上しております。</p> <p>八 . 退職給付引当金 当社は、従業員の退職金の支出に備えるため、当連結会計年度末における退職給付債務及び年金資産見込額にもとづき計上しております。</p> <p>二 . 役員退職慰労引当金 平成18年10月27日開催の定時株主総会において役員退職慰労金制度の廃止及び同日までの支給期間に対する退職慰労金を、各取締役及び各監査役に支給することが決議されたことにより、同日以降の役員退職慰労引当金の繰入を行っておりません。</p> <p>なお、役員退職慰労金に関しましては、打ち切り支給をし、役員退職慰労引当金を全額取り崩しております。</p>	<p>□ . 無形固定資産 同左</p> <p>株式交付費 同左</p> <p>イ . 貸倒引当金 同左</p> <p>□ . 賞与引当金 同左</p> <p>八 . 退職給付引当金 当社は、従業員の退職金の支出に備えるため、当連結会計年度末における退職給付債務にもとづき計上しております。</p> <p>(追加情報) 当社は、平成19年8月1日より、従来の退職年金制度を一部変更し、確定拠出年金制度を導入し、「退職給付制度間の移行等に関する会計処理」(企業会計基準適用第1号)を適用しております。</p> <p>本移行に伴う営業利益、経常利益及び税金等調整前当期純利益に与える影響額は軽微であります。</p>

項目	前連結会計年度 (自平成18年8月1日 至平成19年7月31日)	当連結会計年度 (自平成19年8月1日 至平成20年7月31日)
(5) 重要な外貨建の資産又は負債の本邦通貨への換算基準	外貨建金銭債権債務は、連結決算日の直物為替相場により円貨に換算し、換算差額は損益として処理しております。なお、在外連結子会社の資産及び負債並びに収益及び費用は、在外連結子会社の決算日の直物為替相場により円換算し、換算差額は、純資産の部における為替換算調整勘定に含めて計上しております。	同左
(6) 重要なリース取引の処理方法	リース物件の所有権が借主に移転すると認められるもの以外のファイナンス・リース取引については、通常の賃貸借取引に係る方法に準じた会計処理によっております。	同左
(7) その他連結財務諸表作成のための重要な事項	消費税等の会計処理 消費税及び地方消費税の会計処理は税抜方式によっております。	同左
5. 連結子会社の資産及び負債の評価に関する事項	連結子会社の資産及び負債の評価については、全面時価評価法を採用しております。	同左
6. のれんの償却に関する事項	のれんの償却については、発生年度より5年間の均等償却を行っております。	同左
7. 連結キャッシュ・フロー計算書における資金の範囲	連結キャッシュ・フロー計算書における資金（現金及び現金同等物）は、手許現金、随時引出可能な預金及び容易に換金可能であり、かつ、価値の変動について僅少なりリスクしか負わない取得日から3ヶ月以内に償還期限の到来する短期投資からなっております。	同左

連結財務諸表作成のための基本となる重要な事項の変更

前連結会計年度 (自 平成18年8月1日 至 平成19年7月31日)	当連結会計年度 (自 平成19年8月1日 至 平成20年7月31日)
<p>(減価償却方法の変更)</p> <p>当連結会計年度から、法人税法の改正に伴い、平成19年4月1日以降取得の有形固定資産については、改正法人税法の規定する償却方法により、減価償却費を計上しております。</p> <p>なお、この変更に伴う営業利益、経常利益及び税金等調整前当期純利益に与える影響は軽微であります。</p> <p>また、この変更については法人税法が平成19年4月1日以降取得の固定資産に適用されたため、中間・年度の首尾一貫性を欠くこととなりました。したがって、当中間連結会計期間には従来の方によっております。当中間連結会計期間において当連結会計年度と同一の方法を適用した場合であっても、中間連結財務諸表に与える影響はありません。</p>	

表示方法の変更

前連結会計年度 (自 平成18年8月1日 至 平成19年7月31日)	当連結会計年度 (自 平成19年8月1日 至 平成20年7月31日)
<p>(連結損益計算書)</p> <p>営業外費用の内訳として表示していた「新株発行費償却」は、当連結会計年度より「株式交付費償却」として表示しております。</p>	

注記事項

(連結貸借対照表関係)

前連結会計年度 (平成19年7月31日)	当連結会計年度 (平成20年7月31日)												
<p>1. 当社は、(株)三菱東京UFJ銀行をアレンジャーとするタームアウト・オプション付コミットメント型シンジケートローン契約を締結しております。この契約に基づく当連結会計年度末の借入未行使残高は次の通りであります。</p> <table style="width: 100%; border-collapse: collapse;"> <tr> <td style="width: 60%;">貸出コミットメントの総額</td> <td style="text-align: right;">500,000千円</td> </tr> <tr> <td>借入実行残高</td> <td style="text-align: right;">200,000千円</td> </tr> <tr> <td style="border-top: 1px solid black;">差引額</td> <td style="text-align: right; border-top: 1px solid black;">300,000千円</td> </tr> </table> <p>本契約には以下の財務制限条項が付されております。 各決算期末における連結及び単体の損益計算書の経常損益が2期連続して経常損失とならないこと。 各決算期末における連結及び単体の貸借対照表における純資産の部の合計金額を、平成18年7月決算期末もしくは直前決算期末の金額のいずれか高いほうの75%以上に維持すること。</p>	貸出コミットメントの総額	500,000千円	借入実行残高	200,000千円	差引額	300,000千円	<p>1. 当社は、(株)三菱東京UFJ銀行をアレンジャーとするタームアウト・オプション付コミットメント型シンジケートローン契約を締結しております。この契約に基づく当連結会計年度末の借入未行使残高は次の通りであります。</p> <table style="width: 100%; border-collapse: collapse;"> <tr> <td style="width: 60%;">貸出コミットメントの総額</td> <td style="text-align: right;">500,000千円</td> </tr> <tr> <td>借入実行残高</td> <td style="text-align: right;">350,000千円</td> </tr> <tr> <td style="border-top: 1px solid black;">差引額</td> <td style="text-align: right; border-top: 1px solid black;">150,000千円</td> </tr> </table> <p>本契約には以下の財務制限条項が付されております。 各決算期末における連結及び単体の損益計算書の経常損益が2期連続して経常損失とならないこと。 各決算期末における連結及び単体の貸借対照表における純資産の部の合計金額を、平成18年7月決算期末もしくは直前決算期末の金額のいずれか高いほうの75%以上に維持すること。</p>	貸出コミットメントの総額	500,000千円	借入実行残高	350,000千円	差引額	150,000千円
貸出コミットメントの総額	500,000千円												
借入実行残高	200,000千円												
差引額	300,000千円												
貸出コミットメントの総額	500,000千円												
借入実行残高	350,000千円												
差引額	150,000千円												

(連結損益計算書関係)

前連結会計年度 (自平成18年8月1日 至平成19年7月31日)	当連結会計年度 (自平成19年8月1日 至平成20年7月31日)																																										
<p>1. 低価法適用による評価損は7,352千円であります。</p> <p>2. 販売費及び一般管理費のうち主要な費目及び金額は次のとおりであります。</p> <table style="width: 100%; border-collapse: collapse;"> <tr><td>役員報酬</td><td style="text-align: right;">226,313千円</td></tr> <tr><td>給料手当</td><td style="text-align: right;">702,126</td></tr> <tr><td>法定福利費</td><td style="text-align: right;">138,210</td></tr> <tr><td>賞与引当金繰入額</td><td style="text-align: right;">39,794</td></tr> <tr><td>役員退職慰労引当金繰入額</td><td style="text-align: right;">3,915</td></tr> <tr><td>減価償却費</td><td style="text-align: right;">48,387</td></tr> <tr><td>賃借料</td><td style="text-align: right;">65,213</td></tr> <tr><td>支払手数料</td><td style="text-align: right;">250,781</td></tr> <tr><td>研究開発費</td><td style="text-align: right;">428,643</td></tr> <tr><td>貸倒引当金繰入額</td><td style="text-align: right;">149</td></tr> <tr><td>販売促進費</td><td style="text-align: right;">89,318</td></tr> </table> <p>3. 研究開発費の総額 一般管理費及び当期製造費用に含まれる研究開発費 428,643千円</p> <p>4. 固定資産売却益は、工具器具備品の売却益12千円であります。</p> <p>5. 固定資産売却損は、工具器具備品の売却損221千円であります。</p> <p>6. 固定資産除却損は、建物1,110千円、工具器具備品の除却損967千円であります。</p>	役員報酬	226,313千円	給料手当	702,126	法定福利費	138,210	賞与引当金繰入額	39,794	役員退職慰労引当金繰入額	3,915	減価償却費	48,387	賃借料	65,213	支払手数料	250,781	研究開発費	428,643	貸倒引当金繰入額	149	販売促進費	89,318	<p>1. 低価法適用による評価損は17,662千円であります。</p> <p>2. 販売費及び一般管理費のうち主要な費目及び金額は次のとおりであります。</p> <table style="width: 100%; border-collapse: collapse;"> <tr><td>役員報酬</td><td style="text-align: right;">216,843千円</td></tr> <tr><td>給料手当</td><td style="text-align: right;">802,720</td></tr> <tr><td>法定福利費</td><td style="text-align: right;">157,688</td></tr> <tr><td>賞与引当金繰入額</td><td style="text-align: right;">44,900</td></tr> <tr><td>減価償却費</td><td style="text-align: right;">65,719</td></tr> <tr><td>賃借料</td><td style="text-align: right;">83,407</td></tr> <tr><td>支払手数料</td><td style="text-align: right;">275,538</td></tr> <tr><td>研究開発費</td><td style="text-align: right;">470,112</td></tr> <tr><td>貸倒引当金繰入額</td><td style="text-align: right;">1,439</td></tr> <tr><td>販売促進費</td><td style="text-align: right;">77,843</td></tr> </table> <p>3. 研究開発費の総額 一般管理費及び当期製造費用に含まれる研究開発費 470,112千円</p> <p>4.</p> <p>5. 固定資産売却損は、工具器具備品の売却損717千円であります。</p> <p>6. 固定資産除却損は、建物5,380千円、工具器具備品の除却損735千円であります。</p>	役員報酬	216,843千円	給料手当	802,720	法定福利費	157,688	賞与引当金繰入額	44,900	減価償却費	65,719	賃借料	83,407	支払手数料	275,538	研究開発費	470,112	貸倒引当金繰入額	1,439	販売促進費	77,843
役員報酬	226,313千円																																										
給料手当	702,126																																										
法定福利費	138,210																																										
賞与引当金繰入額	39,794																																										
役員退職慰労引当金繰入額	3,915																																										
減価償却費	48,387																																										
賃借料	65,213																																										
支払手数料	250,781																																										
研究開発費	428,643																																										
貸倒引当金繰入額	149																																										
販売促進費	89,318																																										
役員報酬	216,843千円																																										
給料手当	802,720																																										
法定福利費	157,688																																										
賞与引当金繰入額	44,900																																										
減価償却費	65,719																																										
賃借料	83,407																																										
支払手数料	275,538																																										
研究開発費	470,112																																										
貸倒引当金繰入額	1,439																																										
販売促進費	77,843																																										

(連結株主資本等変動計算書関係)

前連結会計年度(自平成18年8月1日至平成19年7月31日)

1. 発行済株式の種類及び総数並びに自己株式の種類及び株式数に関する事項

	前連結会計年度末 株式数(株)	当連結会計年度 増加株数(株)	当連結会計年度 減少株数(株)	当連結会計年度末 株式数(株)
発行済株式				
普通株式(注1)	20,550	20	-	20,570
合計	20,550	20	-	20,570
自己株式				
普通株式(注2)	-	150	-	150
合計	-	150	-	150

(注) 1. 発行済株式数の当連結会計年度における増加は、平成14年10月30日開催の定時株主総会決議により付与したストック・オプション(新株予約権)の権利行使によるものであります。

2. 普通株式の自己株式の増加150株は平成19年4月26日開催の取締役会決議による取得であります。

2. 新株予約権及び自己新株予約権に関する事項

該当事項はありません。

3. 配当に関する事項

(1) 配当金支払額

決議	株式の種類	配当金の総額 (千円)	1株当たり配 当額(円)	基準日	効力発生日
平成18年10月27日 定時株主総会	普通株式	41,100	2,000	平成18年7月31日	平成18年10月30日

(2) 基準日が当連結会計年度に属する配当のうち、配当の効力発生日が翌連結会計年度となるもの

決議	株式の種類	配当金の総額 (千円)	配当の原資	1株当たり配 当額(円)	基準日	効力発生日
平成19年10月26日 定時株主総会	普通株式	40,840	利益剰余金	2,000	平成19年7月31日	平成19年10月29日

当連結会計年度(自平成19年8月1日至平成20年7月31日)

1. 発行済株式の種類及び総数並びに自己株式の種類及び株式数に関する事項

	前連結会計年度末 株式数(株)	当連結会計年度 増加株数(株)	当連結会計年度 減少株数(株)	当連結会計年度末 株式数(株)
発行済株式				
普通株式(注1)	20,570	60	-	20,630
合計	20,570	60	-	20,630
自己株式				
普通株式	150	-	-	150
合計	150	-	-	150

(注) 1. 発行済株式数の当連結会計年度における増加は、平成14年10月30日開催の定時株主総会決議により付与したストック・オプション(新株予約権)の権利行使によるものであります。

2. 新株予約権及び自己新株予約権に関する事項

該当事項はありません。

3. 配当に関する事項

(1) 配当金支払額

決議	株式の種類	配当金の総額 (千円)	1株当たり配 当額(円)	基準日	効力発生日
平成19年10月26日 定時株主総会	普通株式	40,840	2,000	平成19年7月31日	平成19年10月29日

(2) 基準日が当連結会計年度に属する配当のうち、配当の効力発生日が翌連結会計年度となるもの

決議	株式の種類	配当金の総額 (千円)	配当の原資	1株当たり配 当額(円)	基準日	効力発生日
平成20年10月24日 定時株主総会	普通株式	40,960	利益剰余金	2,000	平成20年7月31日	平成20年10月27日

(連結キャッシュ・フロー計算書関係)

前連結会計年度 (自 平成18年 8月 1日 至 平成19年 7月31日)	当連結会計年度 (自 平成19年 8月 1日 至 平成20年 7月31日)
1. 現金及び現金同等物の期末残高と連結貸借対照表 に掲記されている科目の金額との関係 (平成19年 7月31日現在) (千円)	1. 現金及び現金同等物の期末残高と連結貸借対照表 に掲記されている科目の金額との関係 (平成20年 7月31日現在) (千円)
現金及び預金勘定 589,748	現金及び預金勘定 970,952
預金期間が3ヶ月を超える定期預 金及び定期積立預金 29,036	預金期間が3ヶ月を超える定期預 金及び定期積立預金 30,309
現金及び現金同等物 560,711	現金及び現金同等物 940,643

(リース取引関係)

前連結会計年度 (自 平成18年8月1日 至 平成19年7月31日)				当連結会計年度 (自 平成19年8月1日 至 平成20年7月31日)	
1. リース物件の所有権が借主に移転すると認められるもの以外のファイナンス・リース取引 (1) リース物件の取得価額相当額、減価償却累計額相当額、減損損失累計額相当額及び期末残高相当額				1. リース物件の所有権が借主に移転すると認められるもの以外のファイナンス・リース取引	
	取得価額 相当額 (千円)	減価償却累 計額相当額 (千円)	期末残高相 当額 (千円)		
工具器具備品	34,700	9,390	25,309		
合計	34,700	9,390	25,309		
(2) 未経過リース料期末残高相当額等 未経過リース料期末残高相当額					
1年内				4,265千円	
1年超				21,581千円	
合計				25,847千円	
(3) 支払リース料、リース資産減損勘定の取崩額、減価償却費相当額、支払利息相当額及び減損損失					
支払リース料				5,088千円	
減価償却費相当額				4,334千円	
支払利息相当額				966千円	
(4) 減価償却費相当額の算定方法 リース期間を耐用年数とし、残存価額を零とする定額法によっております。					
(5) 利息相当額の算定方法 リース料総額とリース物件の取得価額相当額との差額を利息相当額とし、各期への配分方法については、利息法によっております。					
2. オペレーティング・リース取引 未経過リース料				2. オペレーティング・リース取引 未経過リース料	
1年内				5,831千円	14,049千円
1年超				8,411千円	13,683千円
合計				14,242千円	27,733千円
(減損損失について) リース資産に分配された減損損失はありません。					

(有価証券関係)

前連結会計年度(平成19年7月31日現在)
該当事項はありません。

当連結会計年度(平成20年7月31日現在)
該当事項はありません。

(デリバティブ取引関係)

1. 取引の状況に関する事項

前連結会計年度 (自 平成18年8月1日 至 平成19年7月31日)	当連結会計年度 (自 平成19年8月1日 至 平成20年7月31日)
当社グループはデリバティブ取引を全く行っておりませんので、該当事項はありません。	<p>(1) 取引の内容 利用しているデリバティブ取引は、金利関連で金利スワップ取引であります。</p> <p>(2) 取引に対する取組方針 デリバティブ取引は、将来の金利の変動によるリスク回避を目的としており、投機的な取引は行わない方針であります。</p> <p>(3) 取引の利用目的 デリバティブ取引は、金利関連で借入金利等の将来の金利市場における利率上昇による変動リスクを回避する目的で利用しております。</p> <p>(4) 取引に係るリスクの内容 金利スワップ取引は市場金利の変動によるリスクを有しております。 なお、取引相手先は高格付けを有する金融機関に限定しているため信用リスクはほとんどないと認識しております。</p> <p>(5) 取引に係るリスク管理体制 デリバティブ取引の執行・管理については、取引権限及び取引限度額等を定めた社内ルールに従い、資金担当部門が決裁担当者の承認を得て行っております。</p> <p>(6) 取引の時価等に関する事項についての補足説明</p>

2. 取引の時価等に関する事項

区分	種類	前連結会計年度(平成19年7月31日)				当連結会計年度(平成20年7月31日)			
		契約額等 (千円)	契約額等の うち1年超 (千円)	時価 (千円)	評価損益 (千円)	契約額等 (千円)	契約額等の うち1年超 (千円)	時価 (千円)	評価損益 (千円)
市場取引以外の取引	金利スワップ 変動受取・固定支払	-	-	-	-	330,555	291,666	38	38
	合計	-	-	-	-	330,555	291,666	38	38

前連結会計年度

当連結会計年度

(注)

(注) 1. 取引先金融機関等から提示された価格等に基づき算定しております。

(退職給付関係)

1. 採用している退職給付制度の概要

当社は退職一時金制度を設けております。また、当社は従業員の退職金等の支出に際して、退職給付会計に準拠した数理計算による退職給付債務の対象とされない割増退職金を支払う場合があります。

また、連結子会社については確定拠出型の退職年金制度に加入しております。

なお、当社は平成19年8月1日より退職一時金制度の一部について確定拠出年金制度へ移行しました。

2. 退職給付債務及びその内訳

	前連結会計年度 (平成19年7月31日)	当連結会計年度 (平成20年7月31日)
(1) 退職給付債務(千円)	66,273	24,714
(2) 年金資産(千円)	33,586	-
(3) 退職給付引当金(千円)((1)+(2))	32,686	24,714

(注) 1. 退職給付債務の算定に当たり簡便法を採用しております。

2. 連結子会社については確定拠出型の退職年金制度のため、その内訳に算入しておりません。

当連結会計年度における退職一時金制度から確定拠出年金制度への一部移行に伴う影響額は次のとおりであります。

退職給付債務の減少	46,129 千円
年金資産	33,586
制度変更時の差異	1,422
その他	1,296
退職給付引当金の減少	15,261

確定拠出年金制度への資産移換額は15,261千円であり、8年間で移換する予定であります。なお、当連結会計年度末時点の未移換額11,595千円は、未払金、長期未払金(固定負債「その他」)に計上しております。

3. 退職給付費用の内訳

	前連結会計年度 (自平成18年8月1日 至平成19年7月31日)	当連結会計年度 (自平成19年8月1日 至平成20年7月31日)
退職給付費用(千円)	35,099	29,893
勤務費用(千円)	35,099	29,893

(注) 当社グループは簡便法を採用しておりますので、退職給付費用を勤務費用としております。

4. 退職給付債務等の計算の基礎に関する事項

前連結会計年度 (平成19年7月31日)	当連結会計年度 (平成20年7月31日)
簡便法により退職給付債務を算定しておりますので、基礎率等については記載しておりません。	同左

(税効果会計関係)

前連結会計年度 (平成19年7月31日)	当連結会計年度 (平成20年7月31日)
1. 繰延税金資産及び繰延税金負債の発生の主な原因別の内訳	1. 繰延税金資産及び繰延税金負債の発生の主な原因別の内訳
(千円)	(千円)
繰延税金資産	繰延税金資産
一括償却資産	一括償却資産
3,012	7,719
賞与引当金	賞与引当金
25,779	28,836
たな卸資産	たな卸資産
12,107	13,647
退職給付引当金	退職給付引当金
13,270	14,741
未実現利益	未実現利益
21,062	23,779
事業税	事業税
10,707	11,984
その他	その他
9,632	13,137
<u>95,572</u>	<u>113,848</u>
繰延税金負債	繰延税金負債
特別償却準備金	特別償却準備金
346	-
固定資産圧縮積立金	固定資産圧縮積立金
285	167
その他	その他
2,907	3,018
<u>3,539</u>	<u>3,185</u>
繰延税金資産の純額	繰延税金資産の純額
92,033	110,662
2. 法定実効税率と税効果会計適用後の法人税等の負担率との間に重要な差異があるときの、当該差異の原因となった主要な項目別の内訳	2. 法定実効税率と税効果会計適用後の法人税等の負担率との間に重要な差異があるときの、当該差異の原因となった主要な項目別の内訳
法定実効税率と税効果会計適用後の法人税等の負担率との間の差異が法定実効税率の100分の5以下であるため記載を省略しております。	(%)
	法定実効税率
	40.6
	(調整)
	交際費等永久に損金に算入されない項目
	0.5
	住民税均等割額等
	0.1
	増加研究費等の特別控除額
	4.6
	のれん償却
	0.6
	海外連結子会社の税率差異
	3.5
	その他
	0.2
	税効果会計適用後の法人税等の負担率
	<u>33.9</u>

(ストック・オプション等関係)

前連結会計年度(自平成18年8月1日至平成19年7月31日)

1. スtock・オプションの内容、規模及びその変動状況

(1) スtock・オプションの内容

	平成14年 ストック・オプション
付与対象者の区分及び数	従業員 30名
ストック・オプション数(注)1	普通株式 900株
付与日	平成14年10月30日
権利確定条件(注)2	付与日(平成14年10月30日)以降、権利確定日(平成16年10月31日)まで継続して勤務していること
対象勤務期間	自平成14年10月30日至平成16年10月31日
権利行使期間	自平成16年11月1日至平成24年10月31日

(注)1. 上記表に記載された株式数は、平成16年3月1日付株式分割(株式1株につき10株)による分割後の株式数に換算して記載しております。

2. 新株予約権者が取締役または従業員の地位を喪失したときは、新株予約権を行使することができない。ただし、新株予約権者が平成16年10月31日以前に取締役または従業員の地位を喪失したときは、喪失の日から2年間に新株予約権を行使することができる期間内において、新株予約権を行使することができるものとし、新株予約権者が死亡したときは新株予約権の相続は認めないものとなっております。

(2) スtock・オプションの規模及びその変動状況

当連結会計年度において存在したストック・オプションを対象とし、ストック・オプションの数については、株式数に換算して記載しております。

ストック・オプションの数

	平成14年 ストック・オプション
権利確定後 (株)	
前連結会計年度末	150
権利確定	-
権利行使	20
失効	-
未行使残	130

単価情報

	平成14年 ストック・オプション
権利行使価格 (円)	60,000
行使時平均株価 (円)	500,000
公正な評価単価(付与日)(円)	-

当連結会計年度(自平成19年8月1日至平成20年7月31日)

1. スtock・オプションの内容、規模及びその変動状況

(1) スtock・オプションの内容

	平成14年 ストック・オプション
付与対象者の区分及び数	従業員 30名
ストック・オプション数(注)1	普通株式 900株
付与日	平成14年10月30日
権利確定条件(注)2	付与日(平成14年10月30日)以降、権利確定日(平成16年10月31日)まで継続して勤務していること
対象勤務期間	自平成14年10月30日至平成16年10月31日
権利行使期間	自平成16年11月1日至平成24年10月31日

(注)1. 上記表に記載された株式数は、平成16年3月1日付株式分割(株式1株につき10株)による分割後の株式数に換算して記載しております。

2. 新株予約権者が取締役または従業員の地位を喪失したときは、新株予約権を行使することができない。ただし、新株予約権者が平成16年10月31日以前に取締役または従業員の地位を喪失したときは、喪失の日から2年間に新株予約権を行使することができる期間内において、新株予約権を行使することができるものとし、新株予約権者が死亡したときは新株予約権の相続は認めないものとなっております。

(2) ストック・オプションの規模及びその変動状況

当連結会計年度において存在したストック・オプションを対象とし、ストック・オプションの数については、株式数に換算して記載しております。

ストック・オプションの数

	平成14年 ストック・オプション
権利確定後 (株)	
前連結会計年度末	130
権利確定	-
権利行使	60
失効	-
未行使残	70

単価情報

	平成14年 ストック・オプション
権利行使価格 (円)	60,000
行使時平均株価 (円)	264,162
公正な評価単価(付与日)(円)	-

(セグメント情報)

【事業の種類別セグメント情報】

前連結会計年度(自平成18年8月1日 至平成19年7月31日)

	LED照明事業 (千円)	葉菜類の 生産販売 事業 (千円)	計 (千円)	消去又は 全社 (千円)	連結 (千円)
売上高及び営業損益					
売上高					
(1) 外部顧客に対する売上高	5,148,936	36,454	5,185,391	-	5,185,391
(2) セグメント間の内部売上又は振替高	-	-	-	-	-
計	5,148,936	36,454	5,185,391	-	5,185,391
営業費用	4,352,340	122,616	4,474,957	-	4,474,957
営業利益(又は営業損失)	796,595	86,161	710,434	-	710,434
資産、減価償却費及び資本的支出					
資産	3,723,193	140,893	3,864,087	388,192	4,252,279
減価償却費	103,941	20,578	124,519	-	124,519
資本的支出	481,249	4,646	485,895	-	485,895

(注) 1. 事業区分の方法

事業は、製品の種類、製造方法、市場の類似性を考慮し区分しております。

2. 各区分に属する主要な製品

事業区分	主要製品
LED照明事業	LED照明装置、制御装置、顕微鏡用LED照明、オプション等
葉菜類の生産販売事業	葉菜類等

3. 資産のうち消去又は全社の項目に含めた全社資産の金額は388,192千円であり、その主なものは、余資金運用資金(現金)、管理部門に係わる資産であります。

4. 減価償却費及び資本的支出には長期前払費用と同費用に係わる償却額が含まれております。

5. 葉菜類の生産販売事業は当連結会計年度末をもって行わないこととなりました。

(事業区分の方法の変更)

事業区分の方法につきましては、従来、当社グループは製品の種類、製造方法、販売市場等の類似性から判断して同種の事業を行っており、事業の種類別セグメントにおける事業区分を、「LED照明事業」を主たる事業とし、同一セグメントに属する葉菜類の生産販売業務を関連業務とする単一セグメントとしておりましたが、当連結会計年度より製品の種類、製造方法、市場の類似性を考慮し、「LED照明事業」、「葉菜類の生産販売事業」に区分する方法に変更しております。

この変更は、営業損益に与える影響の重要性が増したことによるものであります。

なお、前連結会計年度のセグメント情報を当連結会計年度において用いた事業区分により区分すると次のようになります。

	LED照明事業 (千円)	葉菜類の 生産販売 事業 (千円)	計 (千円)	消去又は 全社 (千円)	連結 (千円)
売上高及び営業損益					
売上高					
(1) 外部顧客に対する売上高	4,781,942	48,393	4,830,335	-	4,830,335
(2) セグメント間の内部売上又は振替高	-	-	-	-	-
計	4,781,942	48,393	4,830,335	-	4,830,335
営業費用	3,889,684	137,340	4,027,024	-	4,027,024
営業利益(又は営業損失)	892,258	88,946	803,311	-	803,311
資産、減価償却費及び資本的支出					
資産	3,121,199	153,020	3,274,220	647,803	3,922,023
減価償却費	75,288	24,012	99,300	-	99,300
資本的支出	145,666	1,158	146,824	-	146,824

(注) 1. 事業区分の方法

事業は、製品の種類、製造方法、市場の類似性を考慮し区分しております。

2. 各区分に属する主要な製品

事業区分	主要製品
LED照明事業	LED照明装置、制御装置、顕微鏡用LED照明、オプション等
葉菜類の生産販売事業	葉菜类等

3. 資産のうち消去又は全社の項目に含めた全社資産の金額は647,803千円であり、その主なものは、余資金運用資金(現金)、管理部門に係わる資産であります。

4. 減価償却費及び資本的支出には長期前払費用と同費用に係わる償却額が含まれております。

当連結会計年度(自平成19年8月1日 至平成20年7月31日)

当社グループは製品の種類、製造方法、販売市場等の類似性から判断して同種の事業を行っており、該事業以外の種類がないため、該事項はありません。

(追加情報)

当社は、葉菜類の生産販売事業を前連結会計年度にて廃止しております。また、当該設備を株式会社フェアリーエンジェルに譲渡しております。

【所在地別セグメント情報】

前連結会計年度（自平成18年8月1日 至平成19年7月31日）

	日本 (千円)	北米 (千円)	アジア (千円)	欧州 (千円)	計 (千円)	消去又は 全社 (千円)	連結 (千円)
売上高及び営業損益							
(1) 外部顧客に対する売上高	3,683,905	585,395	244,537	671,552	5,185,391	-	5,185,391
(2) セグメント間の内部売上高又は振替高	820,110	6,283	63,155	1,109	890,659	890,659	-
計	4,504,016	591,679	307,692	672,662	6,076,050	890,659	5,185,391
営業費用	3,880,600	590,795	275,400	592,245	5,339,042	864,085	4,474,957
営業利益	623,415	884	32,291	80,416	737,008	26,574	710,434
資産	3,983,033	203,605	187,158	282,012	4,655,810	403,531	4,252,279

(注) 1. 国又は地域は、地理的近接度により区分しております。

2. 各区分に属する国又は地域の内訳は次のとおりであります。

北米.....米国
アジア.....シンガポール
欧州.....ベルギー

当連結会計年度（自平成19年8月1日 至平成20年7月31日）

	日本 (千円)	北米 (千円)	アジア (千円)	欧州 (千円)	計 (千円)	消去又は 全社 (千円)	連結 (千円)
売上高及び営業損益							
(1) 外部顧客に対する売上高	4,058,198	436,096	279,659	828,779	5,602,733	-	5,602,733
(2) セグメント間の内部売上高又は振替高	828,871	19,458	71,624	2,104	922,058	922,058	-
計	4,887,070	455,554	351,284	830,883	6,524,792	922,058	5,602,733
営業費用	4,282,524	471,074	279,377	699,091	5,732,067	909,245	4,822,822
営業利益(又は営業損失)	604,546	15,520	71,906	131,792	792,725	12,813	779,911
資産	4,559,793	176,372	176,349	372,761	5,285,276	353,343	4,931,932

(注) 1. 国又は地域は、地理的近接度により区分しております。

2. 各区分に属する国又は地域の内訳は次のとおりであります。

北米.....米国
アジア.....シンガポール
欧州.....ベルギー

【海外売上高】

前連結会計年度（自平成18年8月1日 至平成19年7月31日）

	北米	欧州	アジア	計
海外売上高（千円）	585,395	671,552	373,824	1,630,773
連結売上高（千円）	-	-	-	5,185,391
連結売上高に占める海外売上高の割合（％）	11.3	13.0	7.2	31.5

- （注）1．国又は地域は、地理的近接度により区分しております。
 2．各区分に属する国又は地域の内訳は次のとおりであります。
 北米.....米国、カナダ
 欧州.....ベルギー、ドイツ、アイルランド、フィンランド等
 アジア.....中国、台湾、韓国、シンガポール等
 3．海外売上高は、当社及び連結子会社の本邦以外の国又は地域における売上高であります。

当連結会計年度（自平成19年8月1日 至平成20年7月31日）

	北米	欧州	アジア	計
海外売上高（千円）	436,096	828,779	488,868	1,753,743
連結売上高（千円）				5,602,733
連結売上高に占める海外売上高の割合（％）	7.8	14.8	8.7	31.3

- （注）1．国又は地域は、地理的近接度により区分しております。
 2．各区分に属する国又は地域の内訳は次のとおりであります。
 北米.....米国、カナダ
 欧州.....ベルギー、ドイツ、アイルランド、フィンランド等
 アジア.....中国、台湾、韓国、シンガポール等
 3．海外売上高は、当社及び連結子会社の本邦以外の国又は地域における売上高であります。

【関連当事者との取引】

前連結会計年度（自平成18年8月1日 至平成19年7月31日）

役員及び個人主要株主等

属性	会社等の名称	住所	資本金又は出資金 (千円)	事業の内容又は職業	議決権等の所有（被所有）割合（%）	関係内容		取引の内容	取引金額 (千円)	科目	期末残高 (千円)
						役員の兼任等 (人)	事業上の関係				
役員及びその近親者が議決権の過半数を所有している会社等	株式会社フェアリーエンジェル	京都市北区	265,000	卸売業	-	-	当社 葉菜類の 販売	葉菜類の 販売	-	-	-
							当社 固定資産 等の売買	固定資産等 の売買	156,924	-	-

- (注) 1. (株)フェアリーエンジェルは、当社取締役社長 米田賢治が議決権の100%を直接保有しております。
2. (株)フェアリーエンジェルは、「個人主要株主及びその近親者が議決権の過半数を自己の計算において所有している会社等」にも該当しております。
3. 葉菜類の販売は(株)A G L（葉菜類の生産販売委託先）を通じて(株)フェアリーエンジェルに行っており、当該葉菜類の販売額は11,679千円、売掛金期末残高は7,812千円であります。
- なお、葉菜類の取引金額は米田賢治が(株)フェアリーエンジェルの株式を取得した平成19年4月24日からの金額を記載しております。
4. 固定資産等の売買金額は、平成19年7月31日締結の譲渡契約に関する基本合意書に基づき、平成19年9月13日に締結した、譲渡契約書によるものであります。
- なお、売買価格につきましては両者協議の上、公正な価格によっております。
5. 上記金額のうち、取引金額には消費税等が含まれておらず、期末残高には消費税等が含まれております。
6. 取引条件については当社と関連を有しない他の当事者との取引と同様の条件によっております。

当連結会計年度（自平成19年8月1日 至平成20年7月31日）

役員及び個人主要株主等

属性	会社等の名称	住所	資本金又は出資金 (千円)	事業の内容又は職業	議決権等の所有（被所有）割合（%）	関係内容		取引の内容	取引金額 (千円)	科目	期末残高 (千円)
						役員の兼任等 (人)	事業上の関係				
役員及びその近親者が議決権の過半数を所有している会社等	株式会社フェアリーエンジェル	京都市北区	447,500	卸売業	-	-	当社 固定資産 等の売買	固定資産等 の売買	156,924	-	-

- (注) 1. (株)フェアリーエンジェルは、当社取締役社長 米田賢治が議決権の71.2%を直接保有しております。
2. (株)フェアリーエンジェルは、「個人主要株主及びその近親者が議決権の過半数を自己の計算において所有している会社等」にも該当しております。
3. 固定資産等の売買金額は、平成19年7月31日締結の譲渡契約に関する基本合意書に基づき、平成19年9月13日に締結した、譲渡契約書によるものであります。
- なお、売買価格につきましては両者協議の上、公正な価格によっております。
4. 上記金額のうち、取引金額には消費税等が含まれておらず、期末残高には消費税等が含まれております。
5. 取引条件については当社と関連を有しない他の当事者との取引と同様の条件によっております。

(1株当たり情報)

前連結会計年度 (自平成18年8月1日 至平成19年7月31日)		当連結会計年度 (自平成19年8月1日 至平成20年7月31日)	
1株当たり純資産額	146,718円43銭	1株当たり純資産額	168,493円49銭
1株当たり当期純利益金額	21,016円63銭	1株当たり当期純利益金額	24,503円52銭
潜在株式調整後1株当たり当期 純利益金額	20,889円77銭	潜在株式調整後1株当たり当期 純利益金額	24,411円24銭

(注) 1株当たり純資産額の算定上の基礎及び1株当たり当期純利益金額及び潜在株式調整後1株当たり当期純利益金額の算定上の基礎は以下のとおりであります。

1. 1株当たり純資産額

項目	前連結会計年度 (自平成18年8月1日 至平成19年7月31日)	当連結会計年度 (自平成19年8月1日 至平成20年7月31日)
純資産の部の合計額(千円)	2,995,990	3,450,746
純資産の部の合計額から控除する金額(千円)	-	-
普通株式に係る期末の純資産額(千円)	2,995,990	3,450,746
普通株式の発行済株式数(株)	20,570	20,630
普通株式の自己株式数(株)	150	150
1株当たり純資産額の算定に用いられた普通株式数 (株)	20,420	20,480

2. 1株当たり当期純利益金額及び潜在株式調整後1株当たり当期純利益金額

	前連結会計年度 (自平成18年8月1日 至平成19年7月31日)	当連結会計年度 (自平成19年8月1日 至平成20年7月31日)
1株当たり当期純利益金額		
当期純利益(千円)	431,261	501,106
普通株主に帰属しない金額(千円)	-	-
普通株式に係る当期純利益(千円)	431,261	501,106
普通株式の期中平均株式数(株)	20,520.00	20,450.41
潜在株式調整後1株当たり当期純利益金額		
当期純利益調整額(千円)	-	-
(うち支払利息(税額相当額控除後) (千円))	(-)	(-)
普通株式増加数(株)	124.61	77.30
(うち新株予約権)	(124.61)	(77.30)
希薄化効果を有しないため、潜在株式調整後 1株当たり当期純利益の算定に含めなかつ た潜在株式の概要		

(重要な後発事象)

<p>前連結会計年度 (自 平成18年8月1日 至 平成19年7月31日)</p>	<p>当連結会計年度 (自 平成19年8月1日 至 平成20年7月31日)</p>
<p>(退職給付引当金)</p> <p>当社は、平成19年8月1日より従業員の退職後の生活の安定ならびに退職給付債務削減による財務体質改善のため、現行の退職年金制度を一部変更し、確定拠出年金制度を導入し、「退職給付制度間の移行等に関する会計処理(企業会計基準適用指針第1号)」を適用しております。</p> <p>本移行に伴う翌連結会計年度の損益に与える影響は軽微であります。</p> <p>導入の目的</p> <p>社会保障制度の構造改革が進展するなか、今後は益々自己責任による老後資金の準備が必要とされてまいります。</p> <p>このような環境のもと、財務の観点からは、退職給付債務の削減、拠出金の損金算入による節税、人事の観点からは、60歳代前半の所得確保(年金受給年齢引き上げ対応)、従業員の自助努力の助長を目的としております。</p> <p>制度の骨子</p> <p>1. 制度改定の骨子</p> <ul style="list-style-type: none"> ・退職一時金と確定拠出年金の給付額合計を、現行退職金制度と同等の水準にする。 ・確定拠出年金制度の想定利回りを2.0%とする。 ・将来勤務に係る部分の7割を確定拠出年金へ移行し、過去分は8年間に分割して拠出する。 <p>2. 導入の時期</p> <ul style="list-style-type: none"> ・平成19年8月1日 <p>管理機関</p> <ul style="list-style-type: none"> ・運営管理機関 野村年金サポート&サービス株式会社 ・資産管理機関 三菱UFJ信託銀行株式会社 日本マスタートラスト信託銀行株式会社 	<p>(自己株式の取得)</p> <p>当社は、平成20年10月9日開催の取締役会において、会社法第165条第3項の規定により読み替えて適用される同法第156条第1項の規定に基づき、自己株式取得に係る事項を決議いたしました。</p> <p>(1) 自己株式の取得を行う理由</p> <p>経営環境の変化に対応した機動的な資本政策の遂行を可能とするため、自己株式を取得するものであります。</p> <p>(2) 自己株式取得に関する取締役会の決議内容</p> <p>取得する株式の種類 当社普通株式</p> <p>取得する株式の総数 500株(上限)</p> <p>取得する期間 平成20年10月10日～平成21年1月31日</p> <p>取得価額の総額 150百万円(上限)</p>

【連結附属明細表】

【社債明細表】

該当事項はありません。

【借入金等明細表】

区分	前期末残高 (千円)	当期末残高 (千円)	平均利率 (%)	返済期限
短期借入金	-	-	-	-
1年以内に返済予定の長期借入金	108,587	191,120	1.82	-
1年以内に返済予定のリース債務	-	-	-	-
長期借入金(1年以内に返済予定のものを除く。)	380,110	570,656	1.82	平成29年
リース債務(1年以内に返済予定のものを除く。)	-	-	-	-
その他の有利子負債	-	-	-	-
計	488,698	761,777	-	-

(注) 1. 平均利率については、期末借入金残高に対する加重平均利率を記載しております。

2. 長期借入金(1年以内に返済予定のものを除く。)の連結決算日後5年間の返済予定額は以下のとおりであります。

区分	1年超2年以内 (千円)	2年超3年以内 (千円)	3年超4年以内 (千円)	4年超5年以内 (千円)
長期借入金	191,120	120,336	58,848	58,848

(2) 【その他】

該当事項はありません。

2【財務諸表等】

(1)【財務諸表】

【貸借対照表】

区分	注記 番号	前事業年度 (平成19年7月31日)		当事業年度 (平成20年7月31日)		
		金額(千円)	構成比 (%)	金額(千円)	構成比 (%)	
(資産の部)						
流動資産						
1.現金及び預金			370,928		702,235	
2.受取手形			677,242		718,126	
3.売掛金	1		718,459		753,255	
4.製品			303,536		324,862	
5.原材料			230,106		309,464	
6.仕掛品			106,522		102,374	
7.貯蔵品			3,211		3,583	
8.前払費用			18,897		15,077	
9.繰延税金資産			56,554		64,319	
10.従業員短期貸付金			-		250	
11.関係会社短期貸付金			50,000		-	
12.その他	1		3,269		9,430	
貸倒引当金			100		132	
流動資産合計			2,538,629	63.7	3,002,848	65.9
固定資産						
(1)有形固定資産						
1.建物		448,322		608,091		
減価償却累計額		82,321	366,001	79,706	528,385	
2.構築物		603		6,929		
減価償却累計額		487	115	1,188	5,741	
3.車両運搬具		4,126		8,617		
減価償却累計額		3,031	1,095	3,614	5,002	
4.工具器具備品		339,296		362,526		
減価償却累計額		206,040	133,256	239,973	122,553	
5.土地			492,318		492,318	
6.建設仮勘定			71,863		35,532	
有形固定資産合計			1,064,650	26.7	1,189,532	26.1
(2)無形固定資産						
1.ソフトウェア			85,689		88,864	
2.その他			429		390	
無形固定資産合計			86,118	2.2	89,255	1.9

区分	注記 番号	前事業年度 (平成19年7月31日)		当事業年度 (平成20年7月31日)	
		金額(千円)	構成比 (%)	金額(千円)	構成比 (%)
(3) 投資その他の資産					
1. 関係会社株式		171,383		171,383	
2. 出資金		60		60	
3. 長期前払費用		9,821		8,848	
4. 従業員長期貸付金		-		237	
5. 繰延税金資産		16,520		19,759	
6. 差入保証金		78,644		77,868	
7. 保険積立金		17,204		-	
貸倒引当金		-		0	
投資その他の資産合計		293,634	7.4	278,157	6.1
固定資産合計		1,444,404	36.3	1,556,945	34.1
資産合計		3,983,033	100.0	4,559,793	100.0
(負債の部)					
流動負債					
1. 買掛金		115,128		155,073	
2. 一年以内返済予定 長期借入金	2	108,587		191,120	
3. 未払金	1	283,068		200,967	
4. 未払費用		7,003		7,973	
5. 未払法人税等		115,723		115,502	
6. 未払消費税等		18,208		10,289	
7. 預り金		9,746		10,103	
8. 賞与引当金		63,495		71,025	
9. その他		1,710		1,442	
流動負債合計		722,672	18.1	763,497	16.7
固定負債					
1. 長期借入金	2	380,110		570,656	
2. 退職給付引当金		32,686		24,714	
3. その他		-		9,570	
固定負債合計		412,797	10.4	604,941	13.3
負債合計		1,135,470	28.5	1,368,439	30.0

区分	注記 番号	前事業年度 (平成19年7月31日)		当事業年度 (平成20年7月31日)		
		金額(千円)	構成比 (%)	金額(千円)	構成比 (%)	
(純資産の部)						
株主資本						
1. 資本金			458,550	11.5	460,350	10.1
2. 資本剰余金						
資本準備金		573,850			575,650	
資本剰余金合計			573,850	14.4	575,650	12.6
3. 利益剰余金						
(1)利益準備金		7,000			7,000	
(2)その他利益剰余金						
特別償却準備金		506			-	
固定資産圧縮積立金		418			244	
別途積立金		1,490,000			1,790,000	
繰越利益剰余金		391,788			432,659	
利益剰余金合計			1,889,713	47.5	2,229,904	48.9
4. 自己株式			74,550	1.9	74,550	1.6
株主資本合計			2,847,563	71.5	3,191,354	70.0
純資産合計			2,847,563	71.5	3,191,354	70.0
負債純資産合計			3,983,033	100.0	4,559,793	100.0

【損益計算書】

区分	注記 番号	前事業年度 (自 平成18年 8月 1日 至 平成19年 7月31日)			当事業年度 (自 平成19年 8月 1日 至 平成20年 7月31日)		
		金額(千円)		百分比 (%)	金額(千円)		百分比 (%)
売上高	1		4,504,016	100.0		4,887,070	100.0
売上原価	2						
1. 製品期首たな卸高		224,184			303,536		
2. 当期製品製造原価	5	1,919,826			1,947,349		
合計		2,144,011			2,250,886		
3. 他勘定振替高	3	60,532			70,424		
4. 製品期末たな卸高		303,536	1,779,941	39.5	324,862	1,855,598	38.0
売上総利益			2,724,074	60.5		3,031,472	62.0
販売費及び一般管理費	4,5		2,100,658	46.7		2,426,925	49.6
営業利益			623,415	13.8		604,546	12.4
営業外収益							
1. 受取利息	1	3,184			1,220		
2. 受取配当金		3			3		
3. 中小企業倒産防止共済 解約返戻金		2,680			-		
4. 保険積立金解約返戻金		2,410			17,565		
5. 為替差益		8,289			-		
6. 出向者負担金受入額		-			4,724		
7. その他		3,322	19,890	0.5	4,823	28,337	0.6
営業外費用							
1. 支払利息		8,047			12,654		
2. 売上割引		9,288			9,514		
3. 株式交付費償却		363			379		
4. 為替差損		-			5,940		
5. 賃貸物件原状回復費		-			3,494		
6. その他		21	17,721	0.4	38	32,022	0.7
経常利益			625,584	13.9		600,861	12.3

区分	注記 番号	前事業年度 (自 平成18年 8月 1日 至 平成19年 7月31日)		当事業年度 (自 平成19年 8月 1日 至 平成20年 7月31日)	
		金額(千円)	百分比 (%)	金額(千円)	百分比 (%)
特別利益					
1. 貸倒引当金戻入額		213	213	0.0	-
特別損失					
1. 固定資産売却損	6	221		717	
2. 固定資産除却損	7	879	1,100	0.0	6,115
税引前当期純利益			624,697	13.9	594,028
法人税、住民税及び 事業税		235,000		224,000	
法人税等調整額		23,445	258,445	5.8	11,002
当期純利益			366,252	8.1	381,031

製造原価明細書

区分	注記 番号	前事業年度 (自 平成18年 8月 1日 至 平成19年 7月31日)		当事業年度 (自 平成19年 8月 1日 至 平成20年 7月31日)	
		金額(千円)	構成比 (%)	金額(千円)	構成比 (%)
材料費		1,051,981	55.2	1,149,249	58.8
労務費		262,521	13.8	293,010	15.0
(内 退職給付費用)		(4,157)	(0.2)	(4,801)	(0.2)
(内 賞与引当金繰入額)		(11,387)	(0.6)	(12,606)	(0.6)
経費		589,782	31.0	510,841	26.2
(内 外注加工費)		(366,850)	(19.3)	(355,360)	(18.2)
当期総製造費用		1,904,286	100.0	1,953,101	100.0
期首仕掛品たな卸高		130,146		106,522	
他勘定受入高		8,083		9,900	
合計		2,026,349		2,049,724	
期末仕掛品たな卸高		106,522		102,374	
当期製品製造原価		1,919,826		1,947,349	

(原価計算の方法)

実際原価による総合原価計算によっております。

【株主資本等変動計算書】

前事業年度（自平成18年8月1日至平成19年7月31日）

	株主資本										純資産 合計	
	資本金	資本剰余金		利益 準備金	利益剰余金					自己株式		株主資本 合計
		資本 準備金	資本剰余 金合計		その他利益剰余金				利益剰余 金合計			
					特別償却 準備金	固定資産 圧縮積立 金	別途 積立金	繰越利益 剰余金				
平成18年7月31日 残高（千円）	457,950	573,250	573,250	7,000	2,420	84	1,090,000	465,056	1,564,561	-	2,595,761	2,595,761
事業年度中の 変動額												
新株の発行	600	600	600						-		1,200	1,200
特別償却準備金 の取崩			-		1,914			1,914	-		-	-
固定資産圧縮積 立金の積立			-			333		333	-		-	-
別途積立金の 積立			-				400,000	400,000	-		-	-
剰余金の配当			-					41,100	41,100		41,100	41,100
当期純利益			-					366,252	366,252		366,252	366,252
自己株式の 取得			-						-	74,550	74,550	74,550
事業年度中変動額 合計（千円）	600	600	600	-	1,914	333	400,000	73,267	325,152	74,550	251,802	251,802
平成19年7月31日 残高（千円）	458,550	573,850	573,850	7,000	506	418	1,490,000	391,788	1,889,713	74,550	2,847,563	2,847,563

当事業年度（自平成19年8月1日至平成20年7月31日）

	株主資本										純資産 合計	
	資本金	資本剰余金		利益 準備金	利益剰余金					自己株式		株主資本 合計
		資本 準備金	資本剰余 金合計		その他利益剰余金				利益剰余 金合計			
					特別償却 準備金	固定資産 圧縮積立 金	別途 積立金	繰越利益 剰余金				
平成19年7月31日 残高（千円）	458,550	573,850	573,850	7,000	506	418	1,490,000	391,788	1,889,713	74,550	2,847,563	2,847,563
事業年度中の 変動額												
新株の発行	1,800	1,800	1,800						-		3,600	3,600
特別償却準備金 の取崩			-		506			506	-		-	-
固定資産圧縮積 立金の取崩			-			173		173	-		-	-
別途積立金の 積立			-				300,000	300,000	-		-	-
剰余金の配当			-					40,840	40,840		40,840	40,840
当期純利益			-					381,031	381,031		381,031	381,031
事業年度中変動額 合計（千円）	1,800	1,800	1,800	-	506	173	300,000	40,871	340,191	-	343,791	343,791
平成20年7月31日 残高（千円）	460,350	575,650	575,650	7,000	-	244	1,790,000	432,659	2,229,904	74,550	3,191,354	3,191,354

重要な会計方針

項目	前事業年度 (自 平成18年 8月 1日 至 平成19年 7月31日)	当事業年度 (自 平成19年 8月 1日 至 平成20年 7月31日)
1. 有価証券の評価基準及び評価方法	子会社株式 移動平均法による原価法を採用しております。	子会社株式 同左
2. デリバティブ等の評価基準及び評価方法		デリバティブ 時価法
3. たな卸資産の評価基準及び評価方法	製品、原材料 移動平均法による低価法 仕掛品 移動平均法による原価法 貯蔵品 最終仕入原価法による原価法を採用しております。	製品、原材料 同左 仕掛品 同左 貯蔵品 同左
4. 固定資産の減価償却の方法	(1) 有形固定資産 定率法によっております。 但し、平成10年 4月 1日以降に取得した建物（建物附属設備を除く）は定額法によっております。 なお、主な耐用年数は以下の通りであります。 建物及び構築物 8年～39年 工具器具備品 2年～8年 (2) 無形固定資産 定額法によっております。なお、自社使用のソフトウェアについては、社内における見込利用可能期間（5年）にもとづく定額法によっております。	(1) 有形固定資産 定率法によっております。 但し、平成10年 4月 1日以降に取得した建物（建物附属設備を除く）は定額法によっております。 なお、主な耐用年数は以下の通りであります。 建物及び構築物 8年～50年 工具器具備品 2年～8年 (追加情報) 法人税法改正に伴い、平成19年 3月 31日以前に取得した資産については、改正前の法人税法に基づく減価償却の方法の適用により取得価額の5%に到達した事業年度の翌事業年度より、取得価額の5%相当額と備忘価額との差額を5年間にわたり均等償却し、減価償却費に含めて計上しております。 これによる営業利益、経常利益及び税引前当期純利益に与える影響額は軽微であります。 (2) 無形固定資産 同左
5. 繰延資産の処理方法	株式交付費 支出時の費用として処理しております。	株式交付費 同左

項目	前事業年度 (自 平成18年8月1日 至 平成19年7月31日)	当事業年度 (自 平成19年8月1日 至 平成20年7月31日)
6．引当金の計上基準	<p>(1) 貸倒引当金 債権の貸倒による損失に備えるため、一般債権については貸倒実績率にもとづき、貸倒懸念債権等の特定の債権については個別に回収可能性を考慮して回収不能見込額を計上しております。</p> <p>(2) 賞与引当金 従業員に対する賞与の支給に備えるため、賞与支給見込額の内、当期に負担すべき金額を計上しております。</p> <p>(3) 退職給付引当金 従業員に対する退職給付に備えるため、退職給付債務及び年金資産見込額にもとづき計上しております。</p> <p>(4) 役員退職慰労引当金 当社は、平成18年10月27日開催の定時株主総会において役員退職慰労金制度の廃止及び同日までの支給期間に対する退職慰労金を、各取締役及び各監査役に支給することが決議されたことにより、同日以降の役員退職慰労引当金の繰入を行っておりません。 なお、役員退職慰労金に関しましては、打ち切り支給をし役員退職慰労引当金を全額取り崩しております。</p>	<p>(1) 貸倒引当金 同左</p> <p>(2) 賞与引当金 同左</p> <p>(3) 退職給付引当金 従業員に対する退職給付に備えるため、退職給付債務の見込額にもとづき計上しております。 (追加情報) 当社は、平成19年8月1日より、従来の退職年金制度を一部変更し、確定拠出年金制度を導入し、「退職給付制度間の移行等に関する会計処理」(企業会計基準適用指針第1号)を適用しております。 本移行に伴う営業利益、経常利益及び税引前当期純利益に与える影響額は軽微であります。</p>
7．リース取引の処理方法	<p>リース物件の所有権が借主に移転すると認められるもの以外のファイナンス・リース取引については、通常の賃貸借取引に係る方法に準じた会計処理によっております。</p>	同左
8．その他財務諸表作成のための基本となる重要な事項	<p>消費税等の会計処理 消費税及び地方消費税の会計処理は、税抜方式によっております。</p>	<p>消費税等の会計処理 同左</p>

会計処理方法の変更

前事業年度 (自 平成18年 8月 1日 至 平成19年 7月31日)	当事業年度 (自 平成19年 8月 1日 至 平成20年 7月31日)
<p>(減価償却方法の変更)</p> <p>当事業年度から、法人税法の改正に伴い、平成19年 4月 1日以降取得の有形固定資産については、改正法人税法の規定する償却方法により、減価償却費を計上しております。</p> <p>なお、この変更に伴う営業利益、経常利益及び税引前当期純利益に与える影響は軽微であります。</p> <p>また、この変更については法人税法が平成19年 4月 1日以降取得の固定資産に適用されたため中間・年度の首尾一貫性を欠くこととなりました。したがって当中間会計期間は従来の方法によっております。当中間会計期間において当事業年度と同一の方法を適用した場合であっても、中間財務諸表に与える影響はありません。</p>	

表示方法の変更

前事業年度 (自 平成18年 8月 1日 至 平成19年 7月31日)	当事業年度 (自 平成19年 8月 1日 至 平成20年 7月31日)
<p>(損益計算書)</p> <p>営業外費用の内訳として表示していた「新株発行費償却」は、当事業年度より「株式交付費償却」として表示しております。</p>	

注記事項

(貸借対照表関係)

前事業年度 (平成19年7月31日)	当事業年度 (平成20年7月31日)																								
<p>1. 関係会社項目</p> <p>関係会社に対する資産及び負債には、区分掲記されたものの他、次のものがあります。</p> <p>流動資産</p> <table style="width: 100%; border-collapse: collapse;"> <tr> <td style="width: 80%;">売掛金</td> <td style="text-align: right;">155,811千円</td> </tr> <tr> <td>その他</td> <td style="text-align: right;">1,621千円</td> </tr> </table> <p>流動負債</p> <table style="width: 100%; border-collapse: collapse;"> <tr> <td style="width: 80%;">未払金</td> <td style="text-align: right;">312千円</td> </tr> </table> <p>2. 当社は、(株)三菱東京UFJ銀行をアレンジャーとするタームアウト・オプション付コミットメント型シンジケートローン契約を締結しております。この契約に基づく当事業年度末の借入未行使残高は次の通りであります。</p> <table style="width: 100%; border-collapse: collapse;"> <tr> <td style="width: 80%;">貸出コミットメントの総額</td> <td style="text-align: right;">500,000千円</td> </tr> <tr> <td>借入実行残高</td> <td style="text-align: right;">200,000千円</td> </tr> <tr> <td style="border-top: 1px solid black;">差引額</td> <td style="text-align: right; border-top: 1px solid black;">300,000千円</td> </tr> </table> <p>本契約には以下の財務制限条項が付されております。</p> <p>各決算期末における連結及び単体の損益計算書の経常損益が2期連続して経常損失とならないこと。</p> <p>各決算期末における連結及び単体の貸借対照表における純資産の部の合計金額を、平成18年7月決算期末もしくは直前決算期末の金額のいずれかが高いほうの75%以上に維持すること。</p>	売掛金	155,811千円	その他	1,621千円	未払金	312千円	貸出コミットメントの総額	500,000千円	借入実行残高	200,000千円	差引額	300,000千円	<p>1. 関係会社項目</p> <p>関係会社に対する資産及び負債には、区分掲記されたものの他、次のものがあります。</p> <p>流動資産</p> <table style="width: 100%; border-collapse: collapse;"> <tr> <td style="width: 80%;">売掛金</td> <td style="text-align: right;">130,043千円</td> </tr> <tr> <td>その他</td> <td style="text-align: right;">4,788千円</td> </tr> </table> <p>流動負債</p> <table style="width: 100%; border-collapse: collapse;"> <tr> <td style="width: 80%;">未払金</td> <td style="text-align: right;">2,077千円</td> </tr> </table> <p>2. 当社は、(株)三菱東京UFJ銀行をアレンジャーとするタームアウト・オプション付コミットメント型シンジケートローン契約を締結しております。この契約に基づく当事業年度末の借入未行使残高は次の通りであります。</p> <table style="width: 100%; border-collapse: collapse;"> <tr> <td style="width: 80%;">貸出コミットメントの総額</td> <td style="text-align: right;">500,000千円</td> </tr> <tr> <td>借入実行残高</td> <td style="text-align: right;">350,000千円</td> </tr> <tr> <td style="border-top: 1px solid black;">差引額</td> <td style="text-align: right; border-top: 1px solid black;">150,000千円</td> </tr> </table> <p>本契約には以下の財務制限条項が付されております。</p> <p>各決算期末における連結及び単体の損益計算書の経常損益が2期連続して経常損失とならないこと。</p> <p>各決算期末における連結及び単体の貸借対照表における純資産の部の合計金額を、平成18年7月決算期末もしくは直前決算期末の金額のいずれかが高いほうの75%以上に維持すること。</p>	売掛金	130,043千円	その他	4,788千円	未払金	2,077千円	貸出コミットメントの総額	500,000千円	借入実行残高	350,000千円	差引額	150,000千円
売掛金	155,811千円																								
その他	1,621千円																								
未払金	312千円																								
貸出コミットメントの総額	500,000千円																								
借入実行残高	200,000千円																								
差引額	300,000千円																								
売掛金	130,043千円																								
その他	4,788千円																								
未払金	2,077千円																								
貸出コミットメントの総額	500,000千円																								
借入実行残高	350,000千円																								
差引額	150,000千円																								

(損益計算書関係)

前事業年度 (自平成18年8月1日 至平成19年7月31日)	当事業年度 (自平成19年8月1日 至平成20年7月31日)
<p>1. 関係会社との取引に係るものが次のとおり含まれております。</p> <p>売上高 820,110千円</p> <p>受取利息 2,857千円</p> <p>2. 低価法適用による評価損は7,352千円であります。</p> <p>3. 他勘定振替高は主として販促機器としての販売促進費への振替であります。</p> <p>4. 販売費に属する費用のおおよその割合は30%、一般管理費に属する費用のおおよその割合は70%であります。</p> <p>主な費目及び金額は次のとおりであります。</p> <p>役員報酬 127,800千円</p> <p>給料手当 600,003</p> <p>退職給付費用 28,247</p> <p>法定福利費 86,664</p> <p>賞与引当金繰入額 39,794</p> <p>役員退職慰労引当金繰入額 3,915</p> <p>旅費交通費 101,991</p> <p>減価償却費 38,355</p> <p>賃借料 49,595</p> <p>支払手数料 215,515</p> <p>研究開発費 428,643</p> <p>販売促進費 81,496</p> <p>5. 研究開発費の総額 一般管理費及び当期製造費用に含まれる研究開発費の総額 428,643千円</p> <p>6. 固定資産売却損は工具器具備品221千円であります。</p> <p>7. 固定資産除却損は工具器具備品879千円であります。</p>	<p>1. 関係会社との取引に係るものが次のとおり含まれております。</p> <p>売上高 828,871千円</p> <p>受取利息 579千円</p> <p>2. 低価法適用による評価損は17,662千円であります。</p> <p>3. 他勘定振替高は主として販促機器としての販売促進費への振替であります。</p> <p>4. 販売費に属する費用のおおよその割合は34%、一般管理費に属する費用のおおよその割合は66%であります。</p> <p>主な費目及び金額は次のとおりであります。</p> <p>役員報酬 150,800千円</p> <p>給料手当 693,592</p> <p>退職給付費用 22,588</p> <p>法定福利費 108,838</p> <p>賞与引当金繰入額 44,900</p> <p>旅費交通費 127,646</p> <p>減価償却費 55,315</p> <p>賃借料 58,314</p> <p>支払手数料 242,532</p> <p>研究開発費 470,112</p> <p>販売促進費 70,413</p> <p>5. 研究開発費の総額 一般管理費及び当期製造費用に含まれる研究開発費の総額 470,112千円</p> <p>6. 固定資産売却損は工具器具備品717千円であります。</p> <p>7. 固定資産除却損は建物5,380千円、工具器具備品735千円あります。</p>

(株主資本等変動計算書関係)

前事業年度(自平成18年8月1日至平成19年7月31日)

自己株式の種類及び株式数に関する事項

	前事業年度末株式数(株)	当事業年度増加株式数(株)	当事業年度減少株式数(株)	当事業年度末株式数(株)
普通株式	-	150	-	150
合計	-	150	-	150

(注) 普通株式の自己株式の株式数の増加150株は平成19年4月26日開催の取締役会決議によるものであります。

当事業年度(自平成19年8月1日至平成20年7月31日)

自己株式の種類及び株式数に関する事項

	前事業年度末株式数(株)	当事業年度増加株式数(株)	当事業年度減少株式数(株)	当事業年度末株式数(株)
普通株式	150	-	-	150
合計	150	-	-	150

(リース取引関係)

前事業年度 (自 平成18年 8月 1日 至 平成19年 7月31日)				当事業年度 (自 平成19年 8月 1日 至 平成20年 7月31日)	
1. リース物件の所有権が借主に移転すると認められるもの以外のファイナンス・リース取引 (1) リース物件の取得価額相当額、減価償却累計額相当額、減損損失累計額相当額及び期末残高相当額				1. リース物件の所有権が借主に移転すると認められるもの以外のファイナンス・リース取引	
	取得価額 相当額 (千円)	減価償却累 計額相当額 (千円)	期末残高相 当額 (千円)		
工具器具備品	34,700	9,390	25,309		
合計	34,700	9,390	25,309		
(2) 未経過リース料期末残高相当額等 未経過リース料期末残高相当額					
1年内				4,265千円	
1年超				21,581千円	
合計				25,847千円	
(3) 支払リース料、リース資産減損勘定の取崩額、減価償却費相当額、支払利息相当額及び減損損失					
支払リース料				5,088千円	
減価償却費相当額				4,334千円	
支払利息相当額				966千円	
(4) 減価償却費相当額の算定方法 リース期間を耐用年数とし、残存価額を零とする定額法によっております。					
(5) 利息相当額の算定方法 リース料総額とリース物件の取得価額相当額との差額を利息相当額とし、各期への配分方法については、利息法によっております。					
2. オペレーティング・リース取引 未経過リース料				2. オペレーティング・リース取引 未経過リース料	
1年内				5,831千円	14,049千円
1年超				8,411千円	13,683千円
合計				14,242千円	27,733千円
(減損損失について) リース資産に分配された減損損失はありません。					

(有価証券関係)

前事業年度(自 平成18年 8月 1日 至 平成19年 7月31日)及び当事業年度(自 平成19年 8月 1日 至 平成20年 7月31日)における子会社株式及び関連会社株式で時価のあるものはありません。

(税効果会計関係)

前事業年度 (平成19年7月31日)	当事業年度 (平成20年7月31日)
1. 繰延税金資産及び繰延税金負債の発生の主な原因別の内訳	1. 繰延税金資産及び繰延税金負債の発生の主な原因別の内訳
(千円)	(千円)
繰延税金資産	繰延税金資産
一括償却資産	一括償却資産
3,012	7,719
賞与引当金	賞与引当金
25,779	28,836
退職給付引当金	退職給付引当金
13,270	14,741
事業税	事業税
10,707	11,984
たな卸資産	たな卸資産
12,107	13,647
その他	その他
8,829	7,315
繰延税金資産合計	繰延税金資産合計
73,707	84,245
繰延税金負債	繰延税金負債
特別償却準備金	特別償却準備金
346	-
固定資産圧縮積立金	固定資産圧縮積立金
285	167
繰延税金負債合計	繰延税金負債合計
632	167
繰延税金資産の純額	繰延税金資産の純額
73,075	84,078
2. 法定実効税率と税効果会計適用後の法人税等の負担率との間に重要な差異があるときの、当該差異の原因となった主要な項目別の内訳	2. 法定実効税率と税効果会計適用後の法人税等の負担率との間に重要な差異があるときの、当該差異の原因となった主要な項目別の内訳
法定実効税率と税効果会計適用後の法人税等の負担率との間の差異が法定実効税率の100分の5以下であるため記載を省略しております。	(%)
	法定実効税率
	40.6
	(調整)
	交際費等永久に損金に算入されない項目
	0.7
	住民税均等割額等
	0.3
	増加研究費等の特別控除額
	5.9
	その他
	0.2
	税効果会計適用後の法人税等の負担率
	35.9

(1株当たり情報)

前事業年度 (自 平成18年 8月 1日 至 平成19年 7月31日)		当事業年度 (自 平成19年 8月 1日 至 平成20年 7月31日)	
1株当たり純資産額	139,449円72銭	1株当たり純資産額	155,827円85銭
1株当たり当期純利益金額	17,848円55銭	1株当たり当期純利益金額	18,631円95銭
潜在株式調整後1株当たり当期純利益金額	17,740円82銭	潜在株式調整後1株当たり当期純利益金額	18,561円78銭

(注) 1株当たり純資産額の算定上の基礎及び1株当たり当期純利益金額及び潜在株式調整後1株当たり当期純利益金額の算定上の基礎は以下のとおりであります。

1. 1株当たり純資産額

項目	前事業年度 (自 平成18年 8月 1日 至 平成19年 7月31日)	当事業年度 (自 平成19年 8月 1日 至 平成20年 7月31日)
純資産の部の合計額(千円)	2,847,563	3,191,354
純資産の部の合計額から控除する金額(千円)	-	-
普通株式に係る期末の純資産額(千円)	2,847,563	3,191,354
普通株式の発行済株式数(株)	20,570	20,630
普通株式の自己株式数(株)	150	150
1株当たり純資産額の算定に用いられた普通株式数(株)	20,420	20,480

2. 1株当たり当期純利益金額及び潜在株式調整後の1株当たり当期純利益金額

	前事業年度 (自 平成18年 8月 1日 至 平成19年 7月31日)	当事業年度 (自 平成19年 8月 1日 至 平成20年 7月31日)
1株当たり当期純利益金額		
当期純利益(千円)	366,252	381,031
普通株主に帰属しない金額(千円)	-	-
普通株式に係る当期純利益(千円)	366,252	381,031
普通株式の期中平均株式数(株)	20,520.00	20,450.41
潜在株式調整後1株当たり当期純利益金額		
当期純利益調整額(千円)	-	-
(うち支払利息(税額相当額控除後)(千円))	(-)	(-)
普通株式増加数	124.61	77.30
(うち新株予約権)	(124.61)	(77.30)
希薄化効果を有しないため、潜在株式調整後1株当たり当期純利益の算定に含めなかった潜在株式の概要		

(重要な後発事象)

<p>前事業年度 (自 平成18年 8月 1日 至 平成19年 7月31日)</p>	<p>当事業年度 (自 平成19年 8月 1日 至 平成20年 7月31日)</p>
<p>(退職給付引当金)</p> <p>当社は、平成19年8月1日より従業員の退職後の生活の安定ならびに退職給付債務削減による財務体質改善のため、現行の退職年金制度を一部変更し、確定拠出年金制度を導入し、「退職給付制度間の移行等に関する会計処理(企業会計基準適用指針第1号)」を適用しております。</p> <p>本移行に伴う翌事業年度の損益に与える影響は軽微であります。</p> <p>導入の目的</p> <p>社会保障制度の構造改革が進展するなか、今後は益々自己責任による老後資金の準備が必要とされてまいります。</p> <p>このような環境のもと、財務の観点からは、退職給付債務の削減、拠出金の損金算入による節税、人事の観点からは60歳代前半の所得確保(年金受給年齢引き上げ対応)、従業員の自助努力の助長を目的としております。</p> <p>制度の骨子</p> <p>1. 制度改定の骨子</p> <ul style="list-style-type: none"> ・退職一時金と確定拠出年金の給付額合計を、現行退職金制度と同等の水準にする。 ・確定拠出年金制度の想定利回りを2.0%とする。 ・将来勤務に係る部分の7割を確定拠出年金へ移行し、過去分は8年間に分割して拠出する。 <p>2. 導入の時期</p> <ul style="list-style-type: none"> ・平成19年8月1日 <p>管理機関</p> <ul style="list-style-type: none"> ・運営管理機関 野村年金サポート&サービス株式会社 ・資産管理機関 三菱UFJ信託銀行株式会社 日本マスタートラスト信託銀行株式会社 	<p>(自己株式の取得)</p> <p>当社は、平成20年10月9日開催の取締役会において、会社法第165条第3項の規定により読み替えて適用される同法第156条第1項の規定に基づき、自己株式取得に係る事項を決議いたしました。</p> <p>(1) 自己株式の取得を行う理由</p> <p>経営環境の変化に対応した機動的な資本政策の遂行を可能とするため、自己株式を取得するものであります。</p> <p>(2) 自己株式取得に関する取締役会の決議内容</p> <p>取得する株式の種類 当社普通株式</p> <p>取得する株式の総数 500株(上限)</p> <p>取得する期間 平成20年10月10日～平成21年1月31日</p> <p>取得価額の総額 150万円(上限)</p>

【附属明細表】

【有価証券明細表】

該当事項はありません。

【有形固定資産等明細表】

資産の種類	前期末残高 (千円)	当期増加額 (千円)	当期減少額 (千円)	当期末残高 (千円)	当期末減価償却累計額又は償却累計額 (千円)	当期償却額 (千円)	差引当期末残高 (千円)
有形固定資産							
建物	448,322	297,680	137,911	608,091	79,706	32,429	528,385
構築物	603	6,326	-	6,929	1,188	701	5,741
車両運搬具	4,126	4,490	-	8,617	3,614	583	5,002
工具器具備品	339,296	131,348	108,118	362,526	239,973	83,341	122,553
土地	492,318	-	-	492,318	-	-	492,318
建設仮勘定	71,863	255,695	292,026	35,532	-	-	35,532
有形固定資産計	1,356,530	695,541	538,057	1,514,015	324,483	117,055	1,189,532
無形固定資産							
ソフトウェア	170,732	31,415	1,620	200,528	111,663	26,863	88,864
その他 (電話加入権)	429	-	38	390	-	-	390
無形固定資産計	171,162	31,415	1,658	200,918	111,663	26,863	89,255
長期前払費用	13,093	1,942	6,187	8,848	-	-	8,848
繰延資産	-	-	-	-	-	-	-
繰延資産計	-	-	-	-	-	-	-

(注) 1. 当期増加額のうち主なものは次のとおりであります。

建物.....光技術研究所新設228,339千円等
構築物.....光技術研究所新設5,526千円等
工具器具備品.....研究開発関連設備60,120千円等
建設仮勘定.....研究開発関連設備32,340千円等

2. 当期減少額のうち主なものは次のとおりです。

建物.....植物育成実験プラント売却122,399千円等
工具器具備品.....植物育成実験プラント売却85,396千円等

【引当金明細表】

区分	前期末残高 (千円)	当期増加額 (千円)	当期減少額 (目的使用) (千円)	当期減少額 (その他) (千円)	当期末残高 (千円)
貸倒引当金	100	31	-	-	132
賞与引当金	63,495	71,025	63,495	-	71,025

(2) 【主な資産及び負債の内容】

現金及び預金

区分	金額(千円)
現金	1,686
預金	
当座預金	253,645
普通預金	322,243
外貨預金	23,745
定期預金及び定期積立金	100,476
その他	438
小計	700,548
合計	702,235

受取手形

(イ) 相手先別内訳

相手先	金額(千円)
福西電機株式会社	81,157
港産業株式会社	54,360
株式会社菱光社	52,090
サンワテクノス株式会社	51,592
共信テクノソニック株式会社	40,258
その他	438,668
合計	718,126

(ロ) 期日別内訳

期日別	金額(千円)
平成20年 8月	176,266
9月	189,444
10月	172,606
11月	145,098
12月	29,952
平成21年 1月以降	4,758
合計	718,126

売掛金

(イ) 相手先別内訳

相手先	金額(千円)
ダイトエレクトロン株式会社	109,223
CCS Europe NV	92,528
CCS America, Inc.	30,937
UNION CYBER TECHNOLOGIES LTD	27,297

相手先	金額(千円)
港産業株式会社	24,721
その他	468,546
合計	753,255

(ロ) 売掛金の発生及び回収並びに滞留状況

前期繰越高 (千円)	当期発生高 (千円)	当期回収高 (千円)	次期繰越高 (千円)	回収率(%)	滞留期間(日)
(A)	(B)	(C)	(D)	$\frac{(C)}{(A) + (B)} \times 100$	(A) + (D) 2 (B) 366
718,459	5,245,157	5,210,361	753,255	87.4	51.35

(注) 当期発生高には消費税等が含まれております。

製品

品目	金額(千円)
工業用LED照明装置	172,855
制御装置	110,175
その他	41,832
合計	324,862

原材料

品目	金額(千円)
LED	120,300
筐体	64,721
電子パーツ	50,334
基板	5,476
その他	68,631
合計	309,464

仕掛品

品目	金額(千円)
工業用LED照明装置	70,255
制御装置	24,525
その他	7,593
合計	102,374

貯蔵品

品目	金額(千円)
製品総合カタログ	3,389
その他	194

品目	金額(千円)
合計	3,583

買掛金

相手先	金額(千円)
株式会社タキオン電子	18,793
日本電気化学株式会社	16,340
日亜化学工業株式会社	14,453
センダン電子株式会社	13,732
山本精工株式会社	11,061
その他	80,691
合計	155,073

長期借入金

相手先	金額(千円)
株式会社東京三菱UFJ銀行	291,063
株式会社みずほ銀行	138,676
株式会社京都銀行	140,916
合計	570,656

(3) 【その他】

該当事項はありません。

第6【提出会社の株式事務の概要】

事業年度	8月1日から7月31日まで
定時株主総会	10月中
基準日	7月31日
株券の種類	1株券、10株券、100株券
剰余金の配当の基準日	1月31日 7月31日
1単元の株式数	-
株式の名義書換え	
取扱場所	大阪市北区堂島浜一丁目1番5号 三菱UFJ信託銀行株式会社 大阪証券代行部
株主名簿管理人	東京都千代田区丸の内一丁目4番5号 三菱UFJ信託銀行株式会社
取次所	三菱UFJ信託銀行株式会社 全国本支店 野村證券株式会社 全国本支店
名義書換手数料	無料
新券交付手数料	印紙税相当額
単元未満株式の買取り	
取扱場所	大阪市北区堂島浜一丁目1番5号 三菱UFJ信託銀行株式会社 大阪証券代行部
株主名簿管理人	東京都千代田区丸の内一丁目4番5号 三菱UFJ信託銀行株式会社
取次所	三菱UFJ信託銀行株式会社 全国本支店 野村證券株式会社 全国本支店
買取手数料	株式売買の委託に係る手数料相当額として別途定める金額
公告掲載方法	電子公告（注）
株主に対する特典	該当事項はありません。

（注）電子公告によることができない事故その他のやむを得ない事由が生じた時は、日本経済新聞に掲載して行います。
 なお、電子公告は当社ホームページに掲載しており、そのアドレスは次のとおりです。
<http://www3.ccs-inc.co.jp/ir/koukoku.html>

第7【提出会社の参考情報】

1【提出会社の親会社等の情報】

当社は、金融商品取引法第24条の7第1項に規定する親会社等はありません。

2【その他の参考情報】

当事業年度の開始日から有価証券報告書提出日までの間に、次の書類を提出しております。

(1) 有価証券報告書及びその添付書類

事業年度 第14期（自 平成18年8月1日 至 平成19年7月31日）平成19年10月29日近畿財務局長に提出。

(2) 半期報告書及びその添付書類

事業年度 第15期中（自 平成19年8月1日 至 平成20年1月31日）平成20年4月25日近畿財務局長に提出。

(3) 有価証券報告書の訂正報告書

平成20年2月29日近畿財務局長に提出。

事業年度（第14期）（自 平成18年8月1日 至 平成19年7月31日）の有価証券報告書に係る訂正報告書であります。

第二部【提出会社の保証会社等の情報】

該当事項はありません。

独立監査人の監査報告書

平成19年10月26日

シーシーエス株式会社

取締役会御中

京都監査法人

指定社員
業務執行社員 公認会計士 高津 靖史 印

指定社員
業務執行社員 公認会計士 若山 聡満 印

当監査法人は、旧証券取引法第193条の2の規定に基づく監査証明を行うため、「経理の状況」に掲げられているシーシーエス株式会社の平成18年8月1日から平成19年7月31日までの連結会計年度の連結財務諸表、すなわち、連結貸借対照表、連結損益計算書、連結株主資本等変動計算書、連結キャッシュ・フロー計算書及び連結附属明細表について監査を行った。この連結財務諸表の作成責任は経営者にあり、当監査法人の責任は独立の立場から連結財務諸表に対する意見を表明することにある。

当監査法人は、我が国において一般に公正妥当と認められる監査の基準に準拠して監査を行った。監査の基準は、当監査法人に連結財務諸表に重要な虚偽の表示がないかどうかの合理的な保証を得ることを求めている。監査は、試査を基礎として行われ、経営者が採用した会計方針及びその適用方法並びに経営者によって行われた見積りの評価も含め全体としての連結財務諸表の表示を検討することを含んでいる。当監査法人は、監査の結果として意見表明のための合理的な基礎を得たと判断している。

当監査法人は、上記の連結財務諸表が、我が国において一般に公正妥当と認められる企業会計の基準に準拠して、シーシーエス株式会社及び連結子会社の平成19年7月31日現在の財政状態並びに同日をもって終了する連結会計年度の経営成績及びキャッシュ・フローの状況をすべての重要な点において適正に表示しているものと認める。

追記情報

セグメント情報の事業の種類別セグメント情報（事業区分の方法の変更）に記載されているとおり、会社は事業区分の方法を変更している。

会社と当監査法人又は業務執行社員との間には、公認会計士法の規定により記載すべき利害関係はない。

以 上

() 上記は、監査報告書の原本に記載された事項を電子化したものであり、その原本は当社（有価証券報告書提出会社）が別途保管しております。

独立監査人の監査報告書

平成20年10月24日

シーシーエス株式会社

取締役会御中

京都監査法人

指定社員
業務執行社員 公認会計士 高津 靖史 印

指定社員
業務執行社員 公認会計士 若山 聡満 印

当監査法人は、金融商品取引法第193条の2第1項の規定に基づく監査証明を行うため、「経理の状況」に掲げられているシーシーエス株式会社の平成19年8月1日から平成20年7月31日までの連結会計年度の連結財務諸表、すなわち、連結貸借対照表、連結損益計算書、連結株主資本等変動計算書、連結キャッシュ・フロー計算書及び連結附属明細表について監査を行った。この連結財務諸表の作成責任は経営者にあり、当監査法人の責任は独立の立場から連結財務諸表に対する意見を表明することにある。

当監査法人は、我が国において一般に公正妥当と認められる監査の基準に準拠して監査を行った。監査の基準は、当監査法人に連結財務諸表に重要な虚偽の表示がないかどうかの合理的な保証を得ることを求めている。監査は、試査を基礎として行われ、経営者が採用した会計方針及びその適用方法並びに経営者によって行われた見積りの評価も含め全体としての連結財務諸表の表示を検討することを含んでいる。当監査法人は、監査の結果として意見表明のための合理的な基礎を得たと判断している。

当監査法人は、上記の連結財務諸表が、我が国において一般に公正妥当と認められる企業会計の基準に準拠して、シーシーエス株式会社及び連結子会社の平成20年7月31日現在の財政状態並びに同日をもって終了する連結会計年度の経営成績及びキャッシュ・フローの状況をすべての重要な点において適正に表示しているものと認める。

会社と当監査法人又は業務執行社員との間には、公認会計士法の規定により記載すべき利害関係はない。

以上

() 上記は、監査報告書の原本に記載された事項を電子化したものであり、その原本は当社(有価証券報告書提出会社)が別途保管しております。

独立監査人の監査報告書

平成19年10月26日

シーシーエス株式会社

取締役会御中

京都監査法人

指定社員
業務執行社員 公認会計士 高津 靖史 印

指定社員
業務執行社員 公認会計士 若山 聡満 印

当監査法人は、旧証券取引法第193条の2の規定に基づく監査証明を行うため、「経理の状況」に掲げられているシーシーエス株式会社の平成18年8月1日から平成19年7月31日までの第14期事業年度の財務諸表、すなわち、貸借対照表、損益計算書、株主資本等変動計算書及び附属明細表について監査を行った。この財務諸表の作成責任は経営者にあり、当監査法人の責任は独立の立場から財務諸表に対する意見を表明することにある。

当監査法人は、我が国において一般に公正妥当と認められる監査の基準に準拠して監査を行った。監査の基準は、当監査法人に財務諸表に重要な虚偽の表示がないかどうかの合理的な保証を得ることを求めている。監査は、試査を基礎として行われ、経営者が採用した会計方針及びその適用方法並びに経営者によって行われた見積りの評価も含め全体としての財務諸表の表示を検討することを含んでいる。当監査法人は、監査の結果として意見表明のための合理的な基礎を得たと判断している。

当監査法人は、上記の財務諸表が、我が国において一般に公正妥当と認められる企業会計の基準に準拠して、シーシーエス株式会社の平成19年7月31日現在の財政状態及び同日をもって終了する事業年度の経営成績をすべての重要な点において適正に表示しているものと認める。

会社と当監査法人又は業務執行社員との間には、公認会計士法の規定により記載すべき利害関係はない。

以上

() 上記は、監査報告書の原本に記載された事項を電子化したものであり、その原本は当社（有価証券報告書提出会社）が別途保管しております。

独立監査人の監査報告書

平成20年10月24日

シーシーエス株式会社

取締役会御中

京都監査法人

指定社員
業務執行社員 公認会計士 高津 靖史 印

指定社員
業務執行社員 公認会計士 若山 聡満 印

当監査法人は、金融商品取引法第193条の2第1項の規定に基づく監査証明を行うため、「経理の状況」に掲げられているシーシーエス株式会社の平成19年8月1日から平成20年7月31日までの第15期事業年度の財務諸表、すなわち、貸借対照表、損益計算書、株主資本等変動計算書及び附属明細表について監査を行った。この財務諸表の作成責任は経営者にあり、当監査法人の責任は独立の立場から財務諸表に対する意見を表明することにある。

当監査法人は、我が国において一般に公正妥当と認められる監査の基準に準拠して監査を行った。監査の基準は、当監査法人に財務諸表に重要な虚偽の表示がないかどうかの合理的な保証を得ることを求めている。監査は、試査を基礎として行われ、経営者が採用した会計方針及びその適用方法並びに経営者によって行われた見積りの評価も含め全体としての財務諸表の表示を検討することを含んでいる。当監査法人は、監査の結果として意見表明のための合理的な基礎を得たと判断している。

当監査法人は、上記の財務諸表が、我が国において一般に公正妥当と認められる企業会計の基準に準拠して、シーシーエス株式会社の平成20年7月31日現在の財政状態及び同日をもって終了する事業年度の経営成績をすべての重要な点において適正に表示しているものと認める。

会社と当監査法人又は業務執行社員との間には、公認会計士法の規定により記載すべき利害関係はない。

以上

() 上記は、監査報告書の原本に記載された事項を電子化したものであり、その原本は当社(有価証券報告書提出会社)が別途保管しております。