

## 【表紙】

|            |  |
|------------|--|
| 【提出書類】     | 四半期報告書   |
| 【根拠条文】     | 金融商品取引法第24条の4の7第1項   |
| 【提出先】      | 関東財務局長   |
| 【提出日】      | 平成21年8月7日  |
| 【四半期会計期間】  | 第86期第1四半期（自平成21年4月1日至平成21年6月30日）   |
| 【会社名】      | 北陸電力株式会社   |
| 【英訳名】      | Hokuriku Electric Power Company  |
| 【代表者の役職氏名】 | 取締役社長 永原 功   |
| 【本店の所在の場所】 | 富山市牛島町15番1号  |
| 【電話番号】     | 076(441)2511(代表)   |
| 【事務連絡者氏名】  | 経理部連結・制度会計チーム統括(課長) 井口 勝之  |
| 【最寄りの連絡場所】 | 東京都港区虎ノ門二丁目8番1号 虎の門電気ビル内   |
| 【電話番号】     | 03(3502)0471(代表)   |
| 【事務連絡者氏名】  | 東京支社調査チーム統括(課長) 吉本 達也  |
| 【縦覧に供する場所】 | 北陸電力株式会社 石川支店<br>(金沢市下本多町六番丁11番地)<br>北陸電力株式会社 福井支店<br>(福井市日之出一丁目4番1号)<br>株式会社東京証券取引所<br>(東京都中央区日本橋兜町2番1号)<br>株式会社大阪証券取引所<br>(大阪市中央区北浜一丁目8番16号) |

## 第一部【企業情報】

### 第1【企業の概況】

#### 1【主要な経営指標等の推移】

| 回次  |     | 第85期<br>前第1四半期連結<br>累計(会計)期間      | 第86期<br>当第1四半期連結<br>累計(会計)期間      | 第85期                              |
|---|-----|-----------------------------------|-----------------------------------|-----------------------------------|
| 会計期間  |     | 自平成20年<br>4月1日<br>至平成20年<br>6月30日 | 自平成21年<br>4月1日<br>至平成21年<br>6月30日 | 自平成20年<br>4月1日<br>至平成21年<br>3月31日 |
| 売上高(営業収益)                                   | 百万円 | 115,499                           | 116,546                           | 524,600                           |
| 経常利益又は経常損失( )                               | "   | 8,807                             | 9,958                             | 8,322                             |
| 四半期(当期)純利益又は四半<br>期純損失( )                   | "   | 5,095                             | 7,517                             | 7,484                             |
| 純資産額  | "   | 350,800                           | 355,158                           | 351,188                           |
| 総資産額  | "   | 1,504,501                         | 1,445,090                         | 1,453,915                         |
| 1株当たり純資産額                                   | 円   | 1,639.00                          | 1,660.26                          | 1,641.66                          |
| 1株当たり四半期(当期)純利<br>益金額又は1株当たり四半期純<br>損失金額( ) | "   | 23.81                             | 35.14                             | 34.98                             |
| 潜在株式調整後1株当たり四半<br>期(当期)純利益金額                | "   | -                                 | -                                 | -                                 |
| 自己資本比率                                      | %   | 23.3                              | 24.6                              | 24.2                              |
| 営業活動による<br>キャッシュ・フロー                        | 百万円 | 17,124                            | 45,752                            | 110,315                           |
| 投資活動による<br>キャッシュ・フロー                        | "   | 15,733                            | 19,257                            | 59,576                            |
| 財務活動による<br>キャッシュ・フロー                        | "   | 2,774                             | 8,935                             | 47,875                            |
| 現金及び現金同等物の四半期末<br>(期末)残高                    | "   | 98,139                            | 114,397                           | 96,837                            |
| 従業員数  | 人   | 6,354                             | 6,476                             | 6,258                             |

(注) 1. 当社は四半期連結財務諸表を作成しているため、提出会社の主要な経営指標等の推移については記載してい

ない。

2. 売上高には、消費税等は含まれていない。

3. 潜在株式調整後1株当たり四半期(当期)純利益金額については、潜在株式が存在しないため、記載してい

ない。

## 2【事業の内容】

当社グループは、当社及び関係会社24社（子会社15社、関連会社9社）で構成されている。

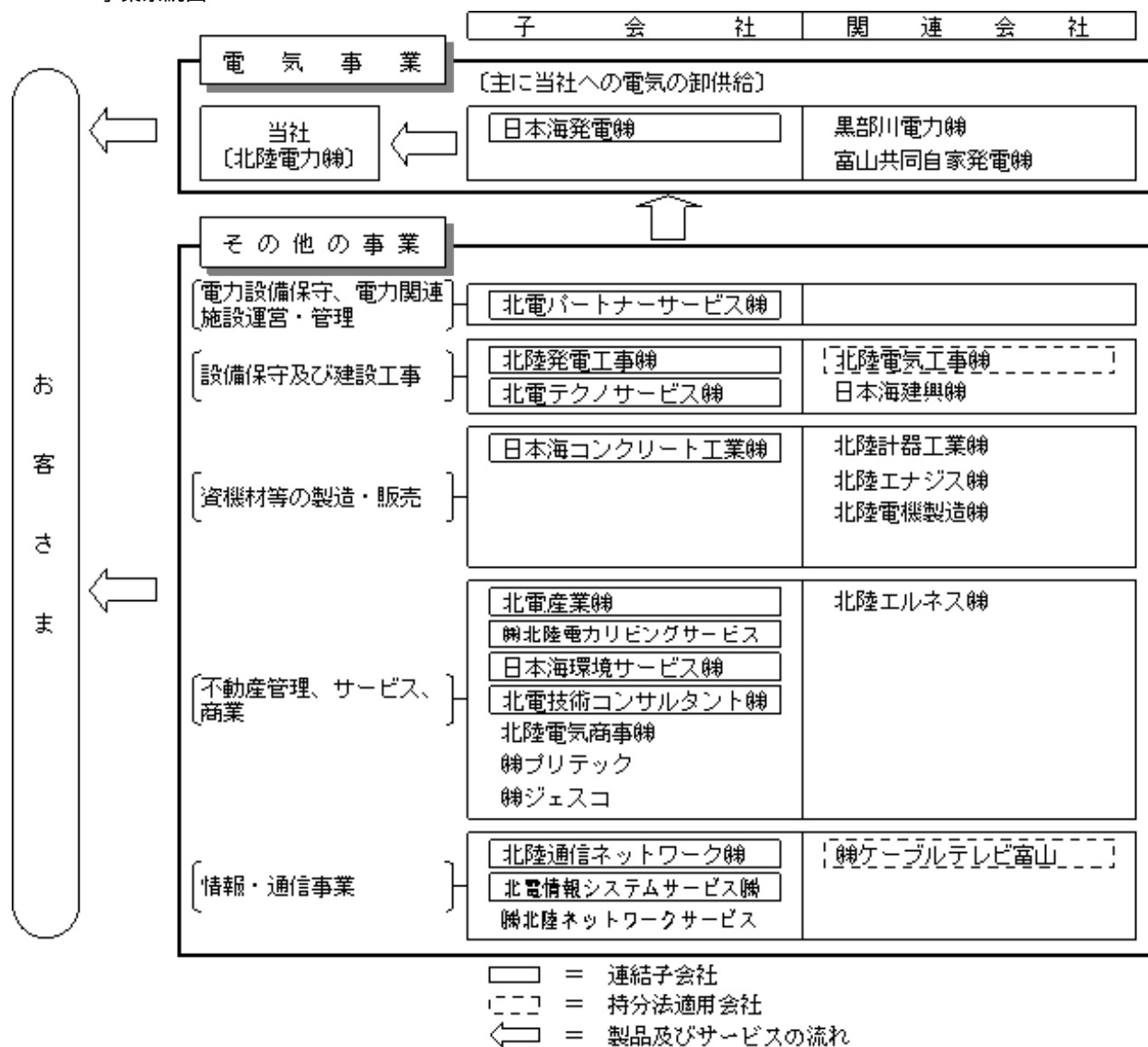
当社はその中心として、北陸三県〔富山県、石川県、福井県（一部を除く）〕と岐阜県の一部に電気を供給することを主たる事業としている。

当社の関係会社には、発電を行い主に当社へ卸供給している会社をはじめ、主に電力の供給に必要な設備の建設・補修や資機材の製造を行っている会社、当社の事業運営に付随するサービス業務に携わっている会社、更に、当社が保有する技術等を活用して情報通信事業を営んでいる会社がある。

当第1四半期連結会計期間において、主な事業内容の変更及び主要な関係会社の異動はない。

当第1四半期連結会計期間末における各事業の主な内容と関係会社及びその相互関係は下図のとおりである。

事業系統図



## 3【関係会社の状況】

当第1四半期連結会計期間において、重要な関係会社の異動はない。

#### 4【従業員の状況】

##### (1) 連結会社の状況

平成21年6月30日現在

|         |       |       |
|---------|-------|-------|
| 従業員数(人) | 6,476 | [763] |
|---------|-------|-------|

(注) 従業員数は就業人員であり、臨時従業員数は[ ]内に当第1四半期連結会計期間の平均人員を外数で記載している。なお、臨時従業員には、非正社員および人材派遣業を営む連結子会社の派遣社員を含んでいる。

##### (2) 提出会社の状況

平成21年6月30日現在

|         |       |       |
|---------|-------|-------|
| 従業員数(人) | 4,383 | [163] |
|---------|-------|-------|

(注) 従業員数は就業人員であり、在籍従業員のうち出向者及び退職者等438人が含まれていない。なお、臨時従業員数は[ ]内に当第1四半期会計期間の平均人員を外数で記載している。

## 第2【事業の状況】

(注) 金額には、消費税等は含まれていない。

### 1【生産、受注及び販売の状況】

当社グループ（当社及び連結子会社）においては、電気事業が事業の大半を占めており、また、電気事業以外の事業は、広範囲かつ多種多様であり、生産、受注、販売といった画一的な区分による表示が困難である。

このため、電気事業の生産、受注及び販売の状況のみを記載している。

#### (1) 需給実績

| 種別                         |                         | 当第1四半期連結会計期間<br>(平成21年4月1日から<br>平成21年6月30日まで) | 前年同四半期比(%) |
|----------------------------|-------------------------|---|------------|
| 発<br>受<br>電<br>電<br>力<br>量 | 自<br>社                  |   |            |
|                            | 水力発電電力量(百万kWh)          | 1,708   | 94.9       |
|                            | 火力発電電力量(百万kWh)          | 2,378   | 56.5       |
|                            | 原子力発電電力量(百万kWh)         | 3,568   | 268.2      |
|                            | 他社受電電力量(百万kWh)          | 1,505   | 150.3      |
|                            |                         | 63  | 119,535.8  |
|                            | 融通電力量(百万kWh)            | 61  | 62.8       |
|                            |                         | 2,487   | 229.7      |
|                            | 揚水発電所の揚水用電力量<br>(百万kWh) | 4   | 248.1      |
|                            | 合計(百万kWh)               | 6,666   | 90.6       |
| 損失電力量等(百万kWh)              |                         | 491   | 94.9       |
| 販売電力量(百万kWh)               |                         | 6,174   | 90.3       |
| 出水率(%)                     |                         | 82.5  | -          |

(注) 1. 他社受電電力量のうち、連結子会社からの受電電力量は34百万kWhであり、これを含めた出水率は82.4%である。

2. 他社受電電力量及び融通電力量の上段は受電電力量、下段は送電電力量を示している。

3. 揚水発電所の揚水用電力量とは、貯水池運営のための揚水用に使用する電力量である。

4. 販売電力量の中には、営業収益には計上されない自社事業用電力量(9百万kWh)を含んでいる。

5. 出水率は、昭和53年度から平成19年度までの第1四半期の30か年平均に対する比である。

6. 四捨五入のため合計が一致しない場合がある。

#### (2) 販売実績 契約高

| 種別       |    | 当第1四半期連結会計期間末<br>(平成21年6月30日) | 前年同四半期比(%) |
|----------|----|-------------------------------|------------|
| 契約口数     | 電灯 | 1,824,404                     | 100.3      |
|          | 電力 | 251,579                       | 96.8       |
|          | 計  | 2,075,983                     | 99.9       |
| 契約電力(kW) | 電灯 | 6,922,073                     | 102.2      |
|          | 電力 | 1,761,485                     | 97.0       |
|          | 計  | 8,683,558                     | 101.1      |

(注) 本表には特定規模需要、他社販売及び電力会社融通(送電分)を含まない。

販売電力量及び料金収入

a. 販売電力量

| 種別                   |                | 当第1四半期連結会計期間<br>(平成21年4月1日から<br>平成21年6月30日まで) | 前年同四半期比(%) |
|----------------------|----------------|---|------------|
| 特定規模需要以外             | 電灯(百万kWh)      | 1,817   | 102.5      |
|                      | 電力(百万kWh)      | 303   | 94.3       |
|                      | 電灯電力計(百万kWh)   | 2,120   | 101.2      |
| 特定規模需要               | 業務用(百万kWh)     | 1,173   | 100.1      |
|                      | 産業用(百万kWh)     | 2,881   | 80.7       |
|                      | 特定規模需要計(百万kWh) | 4,054   | 85.5       |
| 電灯電力・特定規模需要合計(百万kWh) |                | 6,174   | 90.3       |
| 他社販売(百万kWh)          |                | 63  | 119,535.8  |
| 融通(百万kWh)            |                | 2,487   | 229.7      |
| (再掲)大口電力(百万kWh)      |                | 2,319   | 80.0       |

b. 料金収入

| 種別          |  | 当第1四半期連結会計期間<br>(平成21年4月1日から<br>平成21年6月30日まで) | 前年同四半期比(%) |
|-------------|--|---|------------|
| 電灯(百万円)     |  | 34,954  | 102.9      |
| 電力(百万円)     |  | 58,737  | 92.3       |
| 電灯電力合計(百万円) |  | 93,691  | 96.0       |
| 他社販売(百万円)   |  | 362   | 35,240.1   |
| 融通(百万円)     |  | 18,563  | 133.4      |

(注) 電力には、特定規模需要を含む。

産業別（大口電力）販売電力量

| 種別        |            | 当第1四半期連結会計期間<br>(平成21年4月1日から<br>平成21年6月30日まで) | 前年同四半期比(%) |      |
|-----------|------------|---|------------|------|
| 鉦工業       | 鉦業(百万kWh)  | -   | -          |      |
|           | 製造業        | 食料品(百万kWh)                                    | 55         | 96.6 |
|           |            | 繊維工業(百万kWh)                                   | 233        | 74.9 |
|           |            | パルプ・紙・紙加工品<br>(百万kWh)                         | 87         | 89.8 |
|           |            | 化学工業(百万kWh)                                   | 271        | 88.6 |
|           |            | 窯業・土石(百万kWh)                                  | 79         | 71.9 |
|           |            | 鉄鋼業(百万kWh)                                    | 125        | 61.2 |
|           |            | 非鉄金属(百万kWh)                                   | 204        | 90.4 |
|           |            | 機械器具製造業(百万kWh)                                | 708        | 73.8 |
|           |            | その他(百万kWh)                                    | 349        | 83.9 |
| 計(百万kWh)  | 2,111      | 78.6  |            |      |
| 計(百万kWh)  |            | 2,111   | 78.6       |      |
| その他       | 鉄道業(百万kWh) | 61  | 98.8       |      |
|           | その他(百万kWh) | 147   | 98.1       |      |
|           | 計(百万kWh)   | 208   | 98.3       |      |
| 合計(百万kWh) |            | 2,319   | 80.0       |      |

(注) 日本標準産業分類の改定に伴い、当第1四半期連結会計期間より産業別分類がそれ以前と異なる。  
前年同四半期比は、前年同四半期連結会計期間実績を現在の区分に合わせるにより算定。

## 2 【事業等のリスク】

当第1四半期連結会計期間において、当社グループの業績に影響を及ぼす可能性のある主なリスクについて重要な変更はない。

## 3 【経営上の重要な契約等】

当第1四半期連結会計期間において、経営上の重要な契約等の決定又は締結等はない。



## 4【財政状態、経営成績及びキャッシュ・フローの状況の分析】

### (1) 業績の状況

当第1四半期連結会計期間の我が国経済は、輸出や生産活動に一部持ち直しが見られたものの、海外経済の悪化などを背景に企業収益の減益傾向が続き、雇用情勢も厳しさが増すなど、景気は、依然厳しい状況にある。北陸地域においても同様の状況で推移した。

このような経済情勢のもと、当第1四半期連結会計期間の収支については、収益面では、電気事業において販売電力量は減少したが、他の電力会社への販売電力収入が増加したことなどから、売上高（営業収益）は1,165億円（前年同四半期比100.9%）となり、これに営業外収益を加えた経常収益は1,175億円（前年同四半期比100.8%）となった。

一方、費用面では、電気事業において志賀原子力発電所1号機の運転再開など、原子力発電受電量が増加したことによる火力燃料費の大幅な減少などから、経常費用は1,075億円（前年同四半期比85.7%）となった。

この結果、経常利益は99億円（前年同四半期は経常損失88億円）となり、四半期純利益は75億円（前年同四半期は四半期純損失50億円）となった。

事業の種類別セグメントの業績（セグメント間の内部取引消去前）は、次のとおりである。

#### 電気事業

当第1四半期連結会計期間の販売電力量は、産業用需要の動きに一部持ち直しが見られたものの、産業用全体としては依然として低調であったことから前年同期を大きく下回った。

この結果、販売電力量は61億74百万キロワット時（うち特定規模需要40億54百万キロワット時）となり、前年同期と比較すると9.7%の減少となった。

供給力については、出水率が82.4%と平年を下回ったものの、志賀原子力発電所1号機が運転再開するとともに、供給設備全般に亘る効率的運用に努めた結果、期を通じて安定した供給を維持することができた。

収支については、売上高は、販売電力量は減少したが、他の電力会社への販売電力収入が増加したことなどから1,136億円（前年同四半期比100.9%）となった。

一方、営業費用は、志賀原子力発電所1号機の運転再開など、原子力発電受電量が増加したことによる火力燃料費の大幅な減少などから1,009億円（前年同四半期比84.8%）となった。

この結果、営業利益は126億円（前年同四半期は営業損失63億円）となった。

#### その他の事業

売上高は、請負工事等の受注の減少などから97億円（前年同四半期比92.2%）、営業費用は94億円（前年同四半期比97.3%）となった。

この結果、営業利益は3億円（前年同四半期比37.2%）となった。

### (2) キャッシュ・フローの状況

当第1四半期連結会計期間における連結ベースの現金及び現金同等物（以下「資金」という。）は、投資活動により192億円、財務活動により89億円減少したが、営業活動において457億円増加したことなどから、前連結会計年度末に比べ175億円増加し、当第1四半期連結会計期間末には1,143億円となった。

#### （営業活動によるキャッシュ・フロー）

当第1四半期連結会計期間における営業活動による資金の収入は、前年同四半期に比べ286億円増加し、457億円（前年同四半期比267.2%）となった。これは、電気事業において、販売電力量の減少はあったが、他の電力会社への販売電力収入の増加などにより売上高（営業収益）が増加したことなどによるものである。

#### （投資活動によるキャッシュ・フロー）

当第1四半期連結会計期間における投資活動による資金の支出は、前年同四半期に比べ35億円増加し、192億円（前年同四半期比122.4%）となった。これは、固定資産の取得による支出が増加したことなどによるものである。

#### （財務活動によるキャッシュ・フロー）

当第1四半期連結会計期間における財務活動による資金の支出は、前年同四半期に比べ117億円増加し、89億円（前年同四半期は資金の収入27億円）となった。これは、社債の発行による収入が減少したことなどによるものである。

### (3) 事業上及び財務上の対処すべき課題

当社は、グループを挙げて企業風土改革に取り組んでいるが、こうしたなか、地元の皆さまのご了承のもと、志賀原子力発電所1号機は、3月に2年ぶりに原子炉を再起動し、5月13日営業運転を再開した。今後は、安全最優先のもと、志賀原子力発電所の安定稼働に努めていく。

耐震安全性については、4月に設置した「耐震安全フォローアップ委員会」のもとで最新の知見を取り入れつつ、志賀原子力発電所全体の耐震安全性を継続的に確認し、一層ご安心いただける原子力発電所となるよう全力を尽くす。

また、ウラン燃料のリサイクル（プルサーマル）計画については、2015年度までの導入を目指し、地域の皆さまのご理解をいただけるよう取り組んでいく。

なお、志賀原子力発電所2号機において平成18年7月に発生した低圧タービンの羽根損傷について、当該タービンを製作、納入した株式会社日立製作所に対して、損害の賠償を求める訴えを、5月26日に東京地方裁判所へ提起した。今後は、同訴訟への対応に万全を期していく。

当社グループは、各職場における自律的な点検・改善や主管部による現場第一線への支援強化など、基本業務を確実に実施することで業務品質の向上を図り、企業風土改革が一人ひとりに着実に定着するよう取り組んでいく。

また、6月に、わが国の温室効果ガス排出量を2020年に2005年比で15%削減する中期目標が発表され、7月には、「エネルギー供給事業者による非化石エネルギー源の利用及び化石エネルギー原料の有効な利用の促進に関する法律」（エネルギー供給構造高度化法）が成立した。当社グループは、安定供給という電気事業者としての社会的使命を果たしつつ、低炭素社会実現に向け、原子力を中核に、水力、太陽光、風力、木質バイオマス混焼発電など、再生可能エネルギーの導入拡大を着実に進めていく。

さらに、お客さまの省エネ・省CO<sub>2</sub>のニーズにお応えするため、エコキュートやヒートポンプを中心とした高効率機器の推奨やコンサル活動を展開していく。

一方、低廉・良質な電気を確実にお届けすることは、当社グループにとって最も重要な使命であるとの認識のもと、原子力の安全・安定運転の徹底をはじめ、発電・流通設備の信頼度維持・向上や機能維持対策に着実に取り組むなど、今後ともグループを挙げて電力の安定供給を図っていく。

また、販売電力量の大幅な減少が見込まれる厳しい経営環境のなか、安全最優先のもとで効率的な設備保守・運用や調達に積極的に取り組むとともに、全国一低廉な料金で地域の皆さまに電気をお届けできるよう、あらゆるコストを抜本的に見直すことで事業収支の安定を図り、安定供給に向けた事業基盤をゆるぎないものとしていく。

今後とも、「北陸電力グループ中期経営方針2010」のもと、北陸地域に根ざした企業として地域活性化の支援や社会貢献活動を推進するとともに、企業風土改革に向けてグループ従業員一人ひとりが誠実・果敢に業務に取り組み、魅力ある北陸電力グループを創り上げていく。

### (4) 研究開発活動

当第1四半期連結会計期間におけるグループ全体の研究開発活動の金額は、676百万円である。また、当第1四半期連結会計期間における研究開発活動の状況の変更内容は、次の通りである。

主な研究開発の内容は、

安定供給に向けた研究開発

- ・分散型電源の増大が電力システムに与える影響と緩和に関する研究
- ・雷観測・解析・再現に関する研究
- ・電力システム解析・計画・運用に関する研究
- ・電力設備の信頼性維持に関する研究

環境保全に役立つ研究開発

- ・リチウムイオン電池実用化に関する研究
- ・アスベスト無害化処理方法に関する研究
- ・火力発電所からのCO<sub>2</sub>排出低減に関する研究
- ・省エネルギー機器に関する研究

### 第3【設備の状況】

(1) 主要な設備の状況

当第1四半期連結会計期間において、主要な設備に重要な異動はない。

(2) 設備の新設、除却等の計画

当第1四半期連結会計期間において、前連結会計年度末に計画中であった重要な設備の新設、除却等について、重要な変更はない。また、新たに確定した重要な設備の新設、除却等の計画はない。

## 第4【提出会社の状況】

### 1【株式等の状況】

#### (1)【株式の総数等】

##### 【株式の総数】

| 種類   | 発行可能株式総数(株) |
|------|-------------|
| 普通株式 | 400,000,000 |
| 計    | 400,000,000 |

##### 【発行済株式】

| 種類   | 第1四半期会計期間末<br>現在発行数(株)<br>(平成21年6月30日) | 提出日現在発行数(株)<br>(平成21年8月7日) | 上場金融商品取引所<br>名又は登録認可金融<br>商品取引業協会名       | 内容                 |
|------|--|----------------------------|--|--------------------|
| 普通株式 | 220,333,694                            | 同左                         | 東京証券取引所<br>(市場第一部)<br>大阪証券取引所<br>(市場第一部) | 単元株式数は<br>100株である。 |
| 計    | 220,333,694                            | 同左                         | -  | -                  |

#### (2)【新株予約権等の状況】

該当事項はない。

#### (3)【ライツプランの内容】

該当事項はない。

#### (4)【発行済株式総数、資本金等の推移】

| 年月日                      | 発行済株式<br>総数増減数<br>(千株) | 発行済株式<br>総数残高<br>(千株) | 資本金増減額<br>(百万円) | 資本金残高<br>(百万円) | 資本準備金<br>増減額<br>(百万円) | 資本準備金<br>残高<br>(百万円) |
|--------------------------|------------------------|-----------------------|-----------------|----------------|-----------------------|----------------------|
| 平成21年4月1日～<br>平成21年6月30日 | -                      | 220,334               | -               | 117,641        | -                     | 33,993               |

#### (5)【大株主の状況】

大量保有報告書の写しの送付等がなく、当第1四半期会計期間において、大株主の異動は把握していない。

(6) 【議決権の状況】

当第1四半期会計期間末日現在の「議決権の状況」については、株主名簿の記載内容が確認できないため、記載することができないことから、直前の基準日（平成21年3月31日）に基づく株主名簿による記載をしている。

【発行済株式】

平成21年6月30日現在

| 区分             | 株式数（株）                     | 議決権の数（個）  | 内容                            |
|----------------|----------------------------|-----------|-------------------------------|
| 無議決権株式         | -                          | -         | -                             |
| 議決権制限株式（自己株式等） | -                          | -         | -                             |
| 議決権制限株式（その他）   | -                          | -         | -                             |
| 完全議決権株式（自己株式等） | （自己保有株式）<br>普通株式 6,410,200 | -         | 「1(1) 発行済株式」の「内容」欄に記載のとおりである。 |
|                | （相互保有株式）<br>普通株式 8,300     | -         | 同上                            |
| 完全議決権株式（その他）   | 普通株式 212,136,200           | 2,121,362 | 同上                            |
| 単元未満株式         | 普通株式 1,778,994             | -         | -                             |
| 発行済株式総数        | 220,333,694                | -         | -                             |
| 総株主の議決権        | -                          | 2,121,362 | -                             |

（注）「完全議決権株式（その他）」欄には、株式会社証券保管振替機構名義の株式が3,300株及び名義人以外から株券喪失登録のある株式が1,200株含まれている。

また、「議決権の数」欄には、同機構名義の完全議決権株式に係る議決権の数33個及び名義人以外から株券喪失登録のある株式に係る議決権の数12個が含まれている。

【自己株式等】

平成21年6月30日現在

| 所有者の氏名又は名称            | 所有者の住所             | 自己名義所有株式数（株） | 他人名義所有株式数（株） | 所有株式数の合計（株） | 発行済株式総数に対する所有株式数の割合（％） |
|-----------------------|--------------------|--------------|--------------|-------------|------------------------|
| (自己保有株式)<br>北陸電力株式会社  | 富山市牛島町15番1号        | 6,410,200    | -            | 6,410,200   | 2.91                   |
| (相互保有株式)<br>日本海建興株式会社 | 富山市牛島町24番6号        | 6,200        | -            | 6,200       | 0.00                   |
| 北陸エナジス株式会社            | 石川県羽咋郡志賀町字若葉台11番地1 | 2,100        | -            | 2,100       | 0.00                   |
| 計                     | -                  | 6,418,500    | -            | 6,418,500   | 2.91                   |

（注）このほか、株主名簿上は当社名義になっているが、実質的に所有していない株式が200株（議決権の数2個）ある。

なお、当該株式数は「発行済株式」の「完全議決権株式（その他）」の中を含めている。

## 2【株価の推移】

【当該四半期累計期間における月別最高・最低株価】

| 月別    | 平成21年<br>4月 | 5月    | 6月    |
|-------|-------------|-------|-------|
| 最高(円) | 2,430       | 2,305 | 2,235 |
| 最低(円) | 2,125       | 2,185 | 2,135 |

(注) 最高・最低株価は、東京証券取引所市場第一部におけるものである。

## 3【役員の状況】

前事業年度の有価証券報告書の提出日後、当四半期報告書の提出日までにおいて、役員の異動はない。

## 第5【経理の状況】

### 1．四半期連結財務諸表の作成方法について

当社の四半期連結財務諸表は、「四半期連結財務諸表の用語、様式及び作成方法に関する規則」（平成19年内閣府令第64号、以下「四半期連結財務諸表規則」という。）に準拠し、「電気事業会計規則」（昭和40年通商産業省令第57号）に準じて作成している。

なお、前第1四半期連結累計期間（平成20年4月1日から平成20年6月30日まで）は、改正前の四半期連結財務諸表規則に準拠し、電気事業会計規則に準じて作成し、当第1四半期連結会計期間（平成21年4月1日から平成21年6月30日まで）及び当第1四半期連結累計期間（平成21年4月1日から平成21年6月30日まで）は、改正後の四半期連結財務諸表規則に準拠し、電気事業会計規則に準じて作成している。

### 2．監査証明について

当社は、金融商品取引法第193条の2第1項の規定に基づき、前第1四半期連結累計期間（平成20年4月1日から平成20年6月30日まで）に係る四半期連結財務諸表並びに当第1四半期連結会計期間（平成21年4月1日から平成21年6月30日まで）及び当第1四半期連結累計期間（平成21年4月1日から平成21年6月30日まで）に係る四半期連結財務諸表について、新日本有限責任監査法人による四半期レビューを受けている。

1【四半期連結財務諸表】  
(1)【四半期連結貸借対照表】

(単位：百万円)

|              | 当第1四半期連結会計期間末<br>(平成21年6月30日) | 前連結会計年度末<br>(平成21年3月31日) |
|--------------|-------------------------------|--------------------------|
| 資産の部         |                               |                          |
| 固定資産         | 1,253,862                     | 1,268,293                |
| 電気事業固定資産     | 1, 2, 3 990,853               | 1, 2, 3 1,005,958        |
| 水力発電設備       | 113,284                       | 114,604                  |
| 汽力発電設備       | 137,418                       | 140,861                  |
| 原子力発電設備      | 259,226                       | 265,738                  |
| 送電設備         | 192,897                       | 194,618                  |
| 変電設備         | 100,356                       | 101,947                  |
| 配電設備         | 155,063                       | 155,734                  |
| 業務設備         | 32,459                        | 32,416                   |
| その他の電気事業固定資産 | 145                           | 37                       |
| その他の固定資産     | 1, 2, 3 32,047                | 1, 2, 3 31,812           |
| 固定資産仮勘定      | 25,405                        | 25,899                   |
| 建設仮勘定及び除却仮勘定 | 25,405                        | 25,899                   |
| 核燃料          | 87,267                        | 86,113                   |
| 装荷核燃料        | 27,032                        | 29,443                   |
| 加工中等核燃料      | 60,235                        | 56,670                   |
| 投資その他の資産     | 118,288                       | 118,509                  |
| 長期投資         | 48,508                        | 45,682                   |
| 使用済燃料再処理等積立金 | 21,868                        | 23,073                   |
| 繰延税金資産       | 37,387                        | 39,060                   |
| その他          | 10,636                        | 10,786                   |
| 貸倒引当金(貸方)    | 112                           | 93                       |
| 流動資産         | 191,227                       | 185,622                  |
| 現金及び預金       | 114,397                       | 96,837                   |
| 受取手形及び売掛金    | 36,563                        | 38,664                   |
| たな卸資産        | 4 28,185                      | 4 30,101                 |
| 繰延税金資産       | 6,348                         | 8,926                    |
| その他          | 5,965                         | 11,314                   |
| 貸倒引当金(貸方)    | 231                           | 223                      |
| 合計           | 1,445,090                     | 1,453,915                |



(単位：百万円)

|                  | 当第1四半期連結会計期間末<br>(平成21年6月30日) | 前連結会計年度末<br>(平成21年3月31日) |
|------------------|-------------------------------|--------------------------|
| <b>負債及び純資産の部</b> |                               |                          |
| 固定負債             | 882,105                       | 905,525                  |
| 社債               | <sup>3</sup> 543,572          | <sup>3</sup> 563,568     |
| 長期借入金            | <sup>3</sup> 243,571          | <sup>3</sup> 249,157     |
| 退職給付引当金          | 37,133                        | 36,431                   |
| 使用済燃料再処理等引当金     | 24,096                        | 23,815                   |
| 使用済燃料再処理等準備引当金   | 2,940                         | 2,444                    |
| 原子力発電施設解体引当金     | 19,895                        | 19,062                   |
| その他              | 10,895                        | 11,045                   |
| 流動負債             | 204,280                       | 191,608                  |
| 1年以内に期限到来の固定負債   | <sup>3</sup> 131,456          | <sup>3</sup> 111,262     |
| 短期借入金            | 21,514                        | 20,313                   |
| 支払手形及び買掛金        | 11,164                        | 14,102                   |
| 未払税金             | 7,099                         | 7,886                    |
| その他              | 33,045                        | 38,042                   |
| 特別法上の引当金         | 3,546                         | 5,592                    |
| 湯水準備引当金          | 3,546                         | 5,592                    |
| 負債合計             | 1,089,932                     | 1,102,726                |
| 株主資本             | 348,870                       | 346,716                  |
| 資本金              | 117,641                       | 117,641                  |
| 資本剰余金            | 34,008                        | 34,008                   |
| 利益剰余金            | 212,318                       | 210,148                  |
| 自己株式             | 15,097                        | 15,082                   |
| 評価・換算差額等         | 6,287                         | 4,472                    |
| その他有価証券評価差額金     | 6,287                         | 4,472                    |
| 純資産合計            | 355,158                       | 351,188                  |
| 合計               | 1,445,090                     | 1,453,915                |

( 2 ) 【四半期連結損益計算書】  
【第1四半期連結累計期間】

( 単位：百万円 )

|                                   | 前第1四半期連結累計期間<br>(平成20年4月1日から<br>平成20年6月30日まで) | 当第1四半期連結累計期間<br>(平成21年4月1日から<br>平成21年6月30日まで) |
|-----------------------------------|---|---|
| 営業収益                              | 115,499                                       | 116,546                                       |
| 電気事業営業収益                          | 112,527                                       | 113,548                                       |
| その他事業営業収益                         | 2,971   | 2,997   |
| 営業費用                              | 120,962                                       | 103,447                                       |
| 電気事業営業費用                          | <sup>1</sup> 118,442                          | <sup>1</sup> 100,895                          |
| その他事業営業費用                         | 2,519   | 2,551   |
| 営業利益又は営業損失( )                     | 5,463   | 13,098  |
| 営業外収益                             | 1,137   | 979   |
| 受取配当金                             | 445   | 462   |
| 受取利息                              | 234   | 206   |
| 持分法による投資利益                        | -   | 41  |
| その他                               | 457   | 268   |
| 営業外費用                             | 4,481   | 4,119   |
| 支払利息                              | 4,172   | 3,963   |
| 持分法による投資損失                        | 48  | -   |
| その他                               | 259   | 155   |
| 四半期経常収益合計                         | 116,636                                       | 117,525                                       |
| 四半期経常費用合計                         | 125,443                                       | 107,566                                       |
| 経常利益又は経常損失( )                     | 8,807   | 9,958   |
| 渴水準備金引当又は取崩し                      | 1,253   | 2,046   |
| 渴水準備引当金取崩し(貸方)                    | 1,253   | 2,046   |
| 税金等調整前四半期純利益又は税金等調整前四半期<br>純損失( ) | 7,553   | 12,005  |
| 法人税、住民税及び事業税                      | <sup>2</sup> 353                              | 1,205   |
| 法人税等調整額                           | <sup>2</sup> 2,811                            | 3,282   |
| 法人税等合計                            | 2,458   | 4,488   |
| 四半期純利益又は四半期純損失( )                 | 5,095   | 7,517   |

## (3)【四半期連結キャッシュ・フロー計算書】

(単位：百万円)

|                               | 前第1四半期連結累計期間<br>(平成20年4月1日から<br>平成20年6月30日まで) | 当第1四半期連結累計期間<br>(平成21年4月1日から<br>平成21年6月30日まで) |
|-------------------------------|---|---|
| <b>営業活動によるキャッシュ・フロー</b>       |   |   |
| 税金等調整前四半期純利益又は税金等調整前四半期純損失( ) | 7,553   | 12,005  |
| 減価償却費                         | 24,750  | 23,230  |
| 減損損失                          | -   | 0   |
| 核燃料減損額                        | 814   | 2,410   |
| 固定資産除却損                       | 180   | 189   |
| 使用済燃料再処理等費振替額                 | 289   | 289   |
| 使用済燃料再処理等積立金の増減額( は増加)        | 1,256   | 1,205   |
| 退職給付引当金の増減額( は減少)             | 403   | 701   |
| 使用済燃料再処理等引当金の増減額( は減少)        | 85  | 281   |
| 使用済燃料再処理等準備引当金の増減額( は減少)      | 108   | 496   |
| 原子力発電施設解体引当金の増減額( は減少)        | 428   | 833   |
| 湯水準備引当金の増減額( は減少)             | 1,253   | 2,046   |
| 確定拠出年金債務の増減額( は減少)            | 2,649   | -   |
| 受取利息及び受取配当金                   | 679   | 669   |
| 支払利息                          | 4,172   | 3,963   |
| 売上債権の増減額( は増加)                | 11,797  | 2,101   |
| たな卸資産の増減額( は増加)               | 10,989  | 1,915   |
| 仕入債務の増減額( は減少)                | 2,374   | 2,938   |
| 未払事業税及び未払消費税等の増減額( は減少)       | 2,213   | 1,502   |
| その他                           | 5,958   | 8,928   |
| 小計                            | 22,361  | 51,395  |
| 利息及び配当金の受取額                   | 700   | 675   |
| 利息の支払額                        | 5,611   | 5,237   |
| 法人税等の支払額                      | 466   | 1,080   |
| 法人税等の還付額                      | 140   | -   |
| <b>営業活動によるキャッシュ・フロー</b>       | <b>17,124</b>                                 | <b>45,752</b>                                 |
| <b>投資活動によるキャッシュ・フロー</b>       |   |   |
| 固定資産の取得による支出                  | 16,207  | 19,506  |
| 工事負担金等受入による収入                 | 472   | 228   |
| 固定資産の売却による収入                  | 5   | 16  |
| 投融資による支出                      | 68  | 5,048   |
| 投融資の回収による収入                   | 63  | 5,051   |
| <b>投資活動によるキャッシュ・フロー</b>       | <b>15,733</b>                                 | <b>19,257</b>                                 |

(単位：百万円)

|                         | 前第1四半期連結累計期間<br>(平成20年4月1日から<br>平成20年6月30日まで) | 当第1四半期連結累計期間<br>(平成21年4月1日から<br>平成21年6月30日まで) |
|-------------------------|---|---|
| <b>財務活動によるキャッシュ・フロー</b> |   |   |
| 社債の発行による収入              | 19,988  | -   |
| 長期借入金の返済による支出           | 12,871  | 4,702   |
| 短期借入れによる収入              | 32,581  | 61,311  |
| 短期借入金の返済による支出           | 31,510  | 60,170  |
| 自己株式の売却による収入            | 10  | 3   |
| 自己株式の取得による支出            | 64  | 18  |
| 配当金の支払額                 | 5,359   | 5,358   |
| その他                     | 0   | 0   |
| 財務活動によるキャッシュ・フロー        | 2,774   | 8,935   |
| 現金及び現金同等物に係る換算差額        | 0   | 0   |
| 現金及び現金同等物の増減額(は減少)      | 4,165   | 17,559  |
| 現金及び現金同等物の期首残高          | 93,973  | 96,837  |
| 現金及び現金同等物の四半期末残高        | 98,139  | 114,397                                       |

【表示方法の変更】

|  |
|--|
| 当第1四半期連結会計期間<br>(平成21年4月1日から<br>平成21年6月30日まで)  |
| (四半期連結キャッシュ・フロー計算書関係)<br>前第1四半期連結累計期間において区分掲記していた「営業活動によるキャッシュ・フロー」の「確定拠出年金債務の増減額(は減少)」(当第1四半期連結累計期間 52百万円)は、重要性が低下したため、当第1四半期連結累計期間より、「その他」に含めることとした。 |

【簡便な会計処理】

|         |   |
|---------|---|
|         | 当第1四半期連結会計期間<br>(平成21年4月1日から<br>平成21年6月30日まで)   |
| 税金費用の計算 | 税金費用の計算については、加減算項目を重要なものに限定するなど、簡便な方法により算定している。 |

【注記事項】

( 四半期連結貸借対照表関係 )

| 項目 |   | 当第 1 四半期連結会計期間末<br>(平成21年 6月30日) | 前連結会計年度末<br>(平成21年 3月31日) |
|----|---|----------------------------------|---------------------------|
|    |   | (百万円)                            | (百万円)                     |
| 1  | 固定資産の工事費負担金等の受入れ<br>による圧縮記帳額(累計)  | 60,844                           | 60,619                    |
| 2  | 有形固定資産の減価償却累計額  | 2,146,870                        | 2,125,876                 |
| 3  | 担保資産及び担保付債務<br>(提出会社)<br>総財産を社債及び(株)日本政策投資銀行からの借入金<br>の一般担保に供している。<br>社債(1年以内に償還すべき金額を含む)<br>(株)日本政策投資銀行からの借入金<br>(1年以内に返済すべき金額を含む)<br>金融商品に関する会計基準における経過措置が適用される債務履行引受契約により債務履行を委任した社債 | 633,675                          | 633,675                   |
|    | (連結子会社)<br>担保資産<br>電気事業固定資産   | 10,360                           | 10,490                    |
|    | その他の固定資産  | 7,755                            | 7,829                     |
|    | 担保付債務<br>長期借入金(1年以内に返済すべき金額を含む)   | 6,508                            | 6,511                     |
| 4  | たな卸資産<br>商品及び製品   | 292                              | 289                       |
|    | 仕掛品   | 1,332                            | 1,592                     |
|    | 原材料及び貯蔵品  | 26,560                           | 28,219                    |
|    | 合計  | 28,185                           | 30,101                    |

| 項目 |                             | 当第1四半期連結会計期間末<br>(平成21年6月30日)                        | 前連結会計年度末<br>(平成21年3月31日) |
|----|-----------------------------|--|--------------------------|
|    |                             | (百万円)  | (百万円)                    |
| 5  | 偶発債務                        |  |                          |
|    | 以下の会社等の金融機関からの借入金に対する連帯保証債務 |  |                          |
|    | 日本原燃(株)                     | 41,748   | 42,732                   |
|    | (株)プリテック                    | 118  | 125                      |
|    | 従業員(住宅及び厚生資金借入)             | 17,049   | 17,453                   |
|    | 合計                          | 58,916   | 60,310                   |
|    | 以下の会社が発行する社債に対する連帯保証債務      |  |                          |
|    | 日本原燃(株)                     | 1,414  | 1,414                    |
|    | 以下の会社の金融機関からの借入金に対する保証予約債務  |  |                          |
|    | 原燃輸送(株)                     | 39   | 53                       |
|    | 社債の債務履行引受契約に係わる偶発債務(＊)      |  |                          |
|    | 北陸電力第245回国内普通社債             | 29,670   | 29,670                   |
|    | 北陸電力第248回国内普通社債             | 22,500   | 22,500                   |
|    | 北陸電力第251回国内普通社債             | -  | 29,200                   |
|    | 合計                          | 52,170   | 81,370                   |
|    |                             | 金融商品に関する会計基準における経過措置が適用される債務履行引受契約により債務履行を委任したものである。 | 同左                       |
|    | (＊) 契約先別の偶発債務残高             |  |                          |
|    | (株)みずほコーポレート銀行              | 42,170   | 42,170                   |
|    | (株)三菱東京UFJ銀行                | 10,000   | 39,200                   |

( 四半期連結損益計算書関係 )

| 項目                |                   | 前第1四半期連結累計期間<br>(平成20年4月1日から<br>平成20年6月30日まで)   | 当第1四半期連結累計期間<br>(平成21年4月1日から<br>平成21年6月30日まで) |          |  |       |                       |                   |                 |                |     |        |   |     |        |     |       |        |     |       |        |   |     |        |       |    |         |        |         |     |   |    |         |   |   |    |          |  |       |                       |                   |                   |                  |     |        |   |     |        |     |       |        |     |       |        |   |     |        |       |    |         |        |         |     |   |    |         |   |
|-------------------|-------------------|---|---|----------|--|-------|-----------------------|-------------------|-----------------|----------------|-----|--------|---|-----|--------|-----|-------|--------|-----|-------|--------|---|-----|--------|-------|----|---------|--------|---------|-----|---|----|---------|---|---|----|----------|--|-------|-----------------------|-------------------|-------------------|------------------|-----|--------|---|-----|--------|-----|-------|--------|-----|-------|--------|---|-----|--------|-------|----|---------|--------|---------|-----|---|----|---------|---|
| 1                 | 営業費用の内訳           | <p>電気事業営業費用の内訳は、次のとおりである。</p> <table border="1"> <thead> <tr> <th rowspan="2">区分</th> <th colspan="2">電気事業営業費用</th> </tr> <tr> <th>(百万円)</th> <th>うち販売費及び一般管理費<br/>(百万円)</th> </tr> </thead> <tbody> <tr> <td>人件費(うち退職給付引当金繰入額)</td> <td>12,069<br/>(684)</td> <td>5,412<br/>(684)</td> </tr> <tr> <td>燃料費</td> <td>33,929</td> <td>-</td> </tr> <tr> <td>修繕費</td> <td>13,225</td> <td>139</td> </tr> <tr> <td>減価償却費</td> <td>23,727</td> <td>638</td> </tr> <tr> <td>購入電力料</td> <td>15,509</td> <td>-</td> </tr> <tr> <td>その他</td> <td>20,945</td> <td>5,529</td> </tr> <tr> <td>小計</td> <td>119,406</td> <td>11,720</td> </tr> <tr> <td>内部取引の消去</td> <td>963</td> <td>-</td> </tr> <tr> <td>合計</td> <td>118,442</td> <td>-</td> </tr> </tbody> </table> | 区分  | 電気事業営業費用 |  | (百万円) | うち販売費及び一般管理費<br>(百万円) | 人件費(うち退職給付引当金繰入額) | 12,069<br>(684) | 5,412<br>(684) | 燃料費 | 33,929 | - | 修繕費 | 13,225 | 139 | 減価償却費 | 23,727 | 638 | 購入電力料 | 15,509 | - | その他 | 20,945 | 5,529 | 小計 | 119,406 | 11,720 | 内部取引の消去 | 963 | - | 合計 | 118,442 | - | <p>電気事業営業費用の内訳は、次のとおりである。</p> <table border="1"> <thead> <tr> <th rowspan="2">区分</th> <th colspan="2">電気事業営業費用</th> </tr> <tr> <th>(百万円)</th> <th>うち販売費及び一般管理費<br/>(百万円)</th> </tr> </thead> <tbody> <tr> <td>人件費(うち退職給付引当金繰入額)</td> <td>13,011<br/>(1,478)</td> <td>6,343<br/>(1,478)</td> </tr> <tr> <td>燃料費</td> <td>15,002</td> <td>-</td> </tr> <tr> <td>修繕費</td> <td>10,973</td> <td>131</td> </tr> <tr> <td>減価償却費</td> <td>22,284</td> <td>636</td> </tr> <tr> <td>購入電力料</td> <td>12,020</td> <td>-</td> </tr> <tr> <td>その他</td> <td>28,028</td> <td>7,665</td> </tr> <tr> <td>小計</td> <td>101,321</td> <td>14,776</td> </tr> <tr> <td>内部取引の消去</td> <td>425</td> <td>-</td> </tr> <tr> <td>合計</td> <td>100,895</td> <td>-</td> </tr> </tbody> </table> | 区分 | 電気事業営業費用 |  | (百万円) | うち販売費及び一般管理費<br>(百万円) | 人件費(うち退職給付引当金繰入額) | 13,011<br>(1,478) | 6,343<br>(1,478) | 燃料費 | 15,002 | - | 修繕費 | 10,973 | 131 | 減価償却費 | 22,284 | 636 | 購入電力料 | 12,020 | - | その他 | 28,028 | 7,665 | 小計 | 101,321 | 14,776 | 内部取引の消去 | 425 | - | 合計 | 100,895 | - |
| 区分                | 電気事業営業費用          |   |   |          |  |       |                       |                   |                 |                |     |        |   |     |        |     |       |        |     |       |        |   |     |        |       |    |         |        |         |     |   |    |         |   |   |    |          |  |       |                       |                   |                   |                  |     |        |   |     |        |     |       |        |     |       |        |   |     |        |       |    |         |        |         |     |   |    |         |   |
|                   | (百万円)             | うち販売費及び一般管理費<br>(百万円)   |   |          |  |       |                       |                   |                 |                |     |        |   |     |        |     |       |        |     |       |        |   |     |        |       |    |         |        |         |     |   |    |         |   |   |    |          |  |       |                       |                   |                   |                  |     |        |   |     |        |     |       |        |     |       |        |   |     |        |       |    |         |        |         |     |   |    |         |   |
| 人件費(うち退職給付引当金繰入額) | 12,069<br>(684)   | 5,412<br>(684)  |   |          |  |       |                       |                   |                 |                |     |        |   |     |        |     |       |        |     |       |        |   |     |        |       |    |         |        |         |     |   |    |         |   |   |    |          |  |       |                       |                   |                   |                  |     |        |   |     |        |     |       |        |     |       |        |   |     |        |       |    |         |        |         |     |   |    |         |   |
| 燃料費               | 33,929            | -   |   |          |  |       |                       |                   |                 |                |     |        |   |     |        |     |       |        |     |       |        |   |     |        |       |    |         |        |         |     |   |    |         |   |   |    |          |  |       |                       |                   |                   |                  |     |        |   |     |        |     |       |        |     |       |        |   |     |        |       |    |         |        |         |     |   |    |         |   |
| 修繕費               | 13,225            | 139   |   |          |  |       |                       |                   |                 |                |     |        |   |     |        |     |       |        |     |       |        |   |     |        |       |    |         |        |         |     |   |    |         |   |   |    |          |  |       |                       |                   |                   |                  |     |        |   |     |        |     |       |        |     |       |        |   |     |        |       |    |         |        |         |     |   |    |         |   |
| 減価償却費             | 23,727            | 638   |   |          |  |       |                       |                   |                 |                |     |        |   |     |        |     |       |        |     |       |        |   |     |        |       |    |         |        |         |     |   |    |         |   |   |    |          |  |       |                       |                   |                   |                  |     |        |   |     |        |     |       |        |     |       |        |   |     |        |       |    |         |        |         |     |   |    |         |   |
| 購入電力料             | 15,509            | -   |   |          |  |       |                       |                   |                 |                |     |        |   |     |        |     |       |        |     |       |        |   |     |        |       |    |         |        |         |     |   |    |         |   |   |    |          |  |       |                       |                   |                   |                  |     |        |   |     |        |     |       |        |     |       |        |   |     |        |       |    |         |        |         |     |   |    |         |   |
| その他               | 20,945            | 5,529   |   |          |  |       |                       |                   |                 |                |     |        |   |     |        |     |       |        |     |       |        |   |     |        |       |    |         |        |         |     |   |    |         |   |   |    |          |  |       |                       |                   |                   |                  |     |        |   |     |        |     |       |        |     |       |        |   |     |        |       |    |         |        |         |     |   |    |         |   |
| 小計                | 119,406           | 11,720  |   |          |  |       |                       |                   |                 |                |     |        |   |     |        |     |       |        |     |       |        |   |     |        |       |    |         |        |         |     |   |    |         |   |   |    |          |  |       |                       |                   |                   |                  |     |        |   |     |        |     |       |        |     |       |        |   |     |        |       |    |         |        |         |     |   |    |         |   |
| 内部取引の消去           | 963               | -   |   |          |  |       |                       |                   |                 |                |     |        |   |     |        |     |       |        |     |       |        |   |     |        |       |    |         |        |         |     |   |    |         |   |   |    |          |  |       |                       |                   |                   |                  |     |        |   |     |        |     |       |        |     |       |        |   |     |        |       |    |         |        |         |     |   |    |         |   |
| 合計                | 118,442           | -   |   |          |  |       |                       |                   |                 |                |     |        |   |     |        |     |       |        |     |       |        |   |     |        |       |    |         |        |         |     |   |    |         |   |   |    |          |  |       |                       |                   |                   |                  |     |        |   |     |        |     |       |        |     |       |        |   |     |        |       |    |         |        |         |     |   |    |         |   |
| 区分                | 電気事業営業費用          |   |   |          |  |       |                       |                   |                 |                |     |        |   |     |        |     |       |        |     |       |        |   |     |        |       |    |         |        |         |     |   |    |         |   |   |    |          |  |       |                       |                   |                   |                  |     |        |   |     |        |     |       |        |     |       |        |   |     |        |       |    |         |        |         |     |   |    |         |   |
|                   | (百万円)             | うち販売費及び一般管理費<br>(百万円)   |   |          |  |       |                       |                   |                 |                |     |        |   |     |        |     |       |        |     |       |        |   |     |        |       |    |         |        |         |     |   |    |         |   |   |    |          |  |       |                       |                   |                   |                  |     |        |   |     |        |     |       |        |     |       |        |   |     |        |       |    |         |        |         |     |   |    |         |   |
| 人件費(うち退職給付引当金繰入額) | 13,011<br>(1,478) | 6,343<br>(1,478)  |   |          |  |       |                       |                   |                 |                |     |        |   |     |        |     |       |        |     |       |        |   |     |        |       |    |         |        |         |     |   |    |         |   |   |    |          |  |       |                       |                   |                   |                  |     |        |   |     |        |     |       |        |     |       |        |   |     |        |       |    |         |        |         |     |   |    |         |   |
| 燃料費               | 15,002            | -   |   |          |  |       |                       |                   |                 |                |     |        |   |     |        |     |       |        |     |       |        |   |     |        |       |    |         |        |         |     |   |    |         |   |   |    |          |  |       |                       |                   |                   |                  |     |        |   |     |        |     |       |        |     |       |        |   |     |        |       |    |         |        |         |     |   |    |         |   |
| 修繕費               | 10,973            | 131   |   |          |  |       |                       |                   |                 |                |     |        |   |     |        |     |       |        |     |       |        |   |     |        |       |    |         |        |         |     |   |    |         |   |   |    |          |  |       |                       |                   |                   |                  |     |        |   |     |        |     |       |        |     |       |        |   |     |        |       |    |         |        |         |     |   |    |         |   |
| 減価償却費             | 22,284            | 636   |   |          |  |       |                       |                   |                 |                |     |        |   |     |        |     |       |        |     |       |        |   |     |        |       |    |         |        |         |     |   |    |         |   |   |    |          |  |       |                       |                   |                   |                  |     |        |   |     |        |     |       |        |     |       |        |   |     |        |       |    |         |        |         |     |   |    |         |   |
| 購入電力料             | 12,020            | -   |   |          |  |       |                       |                   |                 |                |     |        |   |     |        |     |       |        |     |       |        |   |     |        |       |    |         |        |         |     |   |    |         |   |   |    |          |  |       |                       |                   |                   |                  |     |        |   |     |        |     |       |        |     |       |        |   |     |        |       |    |         |        |         |     |   |    |         |   |
| その他               | 28,028            | 7,665   |   |          |  |       |                       |                   |                 |                |     |        |   |     |        |     |       |        |     |       |        |   |     |        |       |    |         |        |         |     |   |    |         |   |   |    |          |  |       |                       |                   |                   |                  |     |        |   |     |        |     |       |        |     |       |        |   |     |        |       |    |         |        |         |     |   |    |         |   |
| 小計                | 101,321           | 14,776  |   |          |  |       |                       |                   |                 |                |     |        |   |     |        |     |       |        |     |       |        |   |     |        |       |    |         |        |         |     |   |    |         |   |   |    |          |  |       |                       |                   |                   |                  |     |        |   |     |        |     |       |        |     |       |        |   |     |        |       |    |         |        |         |     |   |    |         |   |
| 内部取引の消去           | 425               | -   |   |          |  |       |                       |                   |                 |                |     |        |   |     |        |     |       |        |     |       |        |   |     |        |       |    |         |        |         |     |   |    |         |   |   |    |          |  |       |                       |                   |                   |                  |     |        |   |     |        |     |       |        |     |       |        |   |     |        |       |    |         |        |         |     |   |    |         |   |
| 合計                | 100,895           | -   |   |          |  |       |                       |                   |                 |                |     |        |   |     |        |     |       |        |     |       |        |   |     |        |       |    |         |        |         |     |   |    |         |   |   |    |          |  |       |                       |                   |                   |                  |     |        |   |     |        |     |       |        |     |       |        |   |     |        |       |    |         |        |         |     |   |    |         |   |
| 2                 | 法人税等の表示方法         | <p>当第1四半期連結累計期間の税金費用について、連結子会社においては簡便法により計算しているため、連結子会社に係る法人税等調整額は「法人税、住民税及び事業税」に含めて表示している。</p>   |   |          |  |       |                       |                   |                 |                |     |        |   |     |        |     |       |        |     |       |        |   |     |        |       |    |         |        |         |     |   |    |         |   |   |    |          |  |       |                       |                   |                   |                  |     |        |   |     |        |     |       |        |     |       |        |   |     |        |       |    |         |        |         |     |   |    |         |   |

( 四半期連結キャッシュ・フロー計算書関係 )

| 項目 |  | 前第1四半期連結累計期間<br>(平成20年4月1日から<br>平成20年6月30日まで) | 当第1四半期連結累計期間<br>(平成21年4月1日から<br>平成21年6月30日まで) |
|----|--|---|---|
| 1  | 現金及び現金同等物の第1四半期連結累計期間末残高と第1四半期連結貸借対照表に掲記されている科目の金額との関係 | (平成20年6月30日)                                  | (平成21年6月30日)                                  |
|    | 現金及び預金勘定   | (百万円)<br>98,139                               | (百万円)<br>114,397                              |
|    | 現金及び現金同等物  | 98,139  | 114,397                                       |



(株主資本等関係)

当第1四半期連結会計期間末(平成21年6月30日)及び当第1四半期連結累計期間(平成21年4月1日から平成21年6月30日まで)

1. 発行済株式の種類及び総数

普通株式 220,334千株

2. 自己株式の種類及び株式数

普通株式 6,417千株

3. 配当に関する事項

配当金支払額

| (決議)                 | 株式の種類 | 配当金の総額<br>(百万円) | 1株当たり<br>配当額<br>(円) | 基準日        | 効力発生日      | 配当の原資 |
|----------------------|-------|-----------------|---------------------|------------|------------|-------|
| 平成21年6月26日<br>定時株主総会 | 普通株式  | 5,348           | 25                  | 平成21年3月31日 | 平成21年6月29日 | 利益剰余金 |

(セグメント情報)

【事業の種類別セグメント情報】

前第1四半期連結累計期間(平成20年4月1日から平成20年6月30日まで)

|                          | 電気事業<br>(百万円) | その他の事業<br>(百万円) | 計<br>(百万円) | 消去又は全社<br>(百万円) | 連結<br>(百万円) |
|--------------------------|---------------|-----------------|------------|-----------------|-------------|
| 売上高                      |               |                 |            |                 |             |
| (1)外部顧客に対する売上高           | 112,527       | 2,971           | 115,499    | -               | 115,499     |
| (2)セグメント間の内部売上高<br>又は振替高 | 136           | 7,632           | 7,768      | 7,768           | -           |
| 計                        | 112,663       | 10,603          | 123,267    | 7,768           | 115,499     |
| 営業利益又は営業損失( )            | 6,388         | 888             | 5,499      | 36              | 5,463       |

当第1四半期連結累計期間(平成21年4月1日から平成21年6月30日まで)

|                          | 電気事業<br>(百万円) | その他の事業<br>(百万円) | 計<br>(百万円) | 消去又は全社<br>(百万円) | 連結<br>(百万円) |
|--------------------------|---------------|-----------------|------------|-----------------|-------------|
| 売上高                      |               |                 |            |                 |             |
| (1)外部顧客に対する売上高           | 113,548       | 2,997           | 116,546    | -               | 116,546     |
| (2)セグメント間の内部売上高<br>又は振替高 | 139           | 6,783           | 6,922      | 6,922           | -           |
| 計                        | 113,688       | 9,780           | 123,468    | 6,922           | 116,546     |
| 営業利益                     | 12,689        | 330             | 13,019     | 79              | 13,098      |

(注)1.事業区分の方法

事業活動における業務の種類を勘案して区分している。

2.各区分に属する主要な製品の名称等

| 事業区分   | 主要な製品・事業活動   |
|--------|--|
| 電気事業   | 電力供給   |
| その他の事業 | 電力設備等の保守、電力関連施設の運営・管理、建設工事の受託・請負、電力設備等の資機材等の製造・販売、不動産管理、情報・通信事業、電気機器等の普及、土木・建築工事の調査・設計 |

【所在地別セグメント情報】

前第1四半期連結累計期間(平成20年4月1日から平成20年6月30日まで)及び当第1四半期連結累計期間(平成21年4月1日から平成21年6月30日まで)

本邦以外の国又は地域に所在する連結子会社がないため、該当事項はない。

【海外売上高】

前第1四半期連結累計期間(平成20年4月1日から平成20年6月30日まで)及び当第1四半期連結累計期間(平成21年4月1日から平成21年6月30日まで)

海外売上高がないため、該当事項はない。

( 1 株当たり情報 )

1 . 1 株当たり純資産額

| 項目         | 当第 1 四半期連結会計期間末<br>(平成21年 6 月30日) | 前連結会計年度末<br>(平成21年 3 月31日) |
|------------|-----------------------------------|----------------------------|
| 1 株当たり純資産額 | 1,660円26銭                         | 1,641円66銭                  |

(注) 1 株当たり純資産額の算定上の基礎は、以下のとおりである。

| 項目   | 当第 1 四半期連結会計期間末<br>(平成21年 6 月30日) | 前連結会計年度末<br>(平成21年 3 月31日) |
|--|-----------------------------------|----------------------------|
| 純資産の部の合計額 (百万円)                                      | 355,158                           | 351,188                    |
| 純資産の部の合計額から控除する金額 (百万円)                              | -                                 | -                          |
| 普通株式に係る四半期連結会計期間末 (連結会計年度末) の純資産額 (百万円)              | 355,158                           | 351,188                    |
| 1 株当たり純資産額の算定に用いられた四半期連結会計期間末 (連結会計年度末) の普通株式の数 (千株) | 213,917                           | 213,923                    |

2 . 1 株当たり四半期純損益金額

| 項目                                  | 前第 1 四半期連結累計期間<br>(平成20年 4 月 1 日から<br>平成20年 6 月30日まで) | 当第 1 四半期連結累計期間<br>(平成21年 4 月 1 日から<br>平成21年 6 月30日まで) |
|-------------------------------------|---|---|
| 1 株当たり四半期純利益金額又は 1 株当たり四半期純損失金額 ( ) | 23円81銭  | 35円14銭  |

(注) 1 . 潜在株式調整後 1 株当たり四半期純利益金額については、潜在株式が存在しないため記載していない。

2 . 1 株当たり四半期純損益金額の算定上の基礎は、以下のとおりである。

| 項目                                     | 前第 1 四半期連結累計期間<br>(平成20年 4 月 1 日から<br>平成20年 6 月30日まで) | 当第 1 四半期連結累計期間<br>(平成21年 4 月 1 日から<br>平成21年 6 月30日まで) |
|--|---|---|
| 四半期純利益又は四半期純損失 ( ) (百万円)               | 5,095   | 7,517   |
| 普通株主に帰属しない金額 (百万円)                     | -   | -   |
| 普通株式に係る四半期純利益又は普通株式に係る四半期純損失 ( ) (百万円) | 5,095   | 7,517   |
| 普通株式の期中平均株式数 (千株)                      | 214,044   | 213,920   |

2 【その他】

該当事項はない。

## 第二部【提出会社の保証会社等の情報】

該当事項なし。

独立監査人の四半期レビュー報告書

平成20年8月1日

北陸電力株式会社  
取締役会 御中

新日本有限責任監査法人

指定有限責任社員  
業務執行社員 公認会計士 四月朔日 丈範 印

指定有限責任社員  
業務執行社員 公認会計士 大村 啓三 印

当監査法人は、金融商品取引法第193条の2第1項の規定に基づき、「経理の状況」に掲げられている北陸電力株式会社の平成20年4月1日から平成21年3月31日までの連結会計年度の第1四半期連結累計期間（平成20年4月1日から平成20年6月30日まで）に係る四半期連結財務諸表、すなわち、四半期連結貸借対照表、四半期連結損益計算書及び四半期連結キャッシュ・フロー計算書について四半期レビューを行った。この四半期連結財務諸表の作成責任は経営者であり、当監査法人の責任は独立の立場から四半期連結財務諸表に対する結論を表明することにある。

当監査法人は、我が国において一般に公正妥当と認められる四半期レビューの基準に準拠して四半期レビューを行った。四半期レビューは、主として経営者、財務及び会計に関する事項に責任を有する者等に対して実施される質問、分析の手続その他の四半期レビュー手続により行われており、我が国において一般に公正妥当と認められる監査の基準に準拠して実施される年度の財務諸表の監査に比べ限定された手続により行われた。

当監査法人が実施した四半期レビューにおいて、上記の四半期連結財務諸表が、我が国において一般に公正妥当と認められる四半期連結財務諸表の作成基準に準拠して、北陸電力株式会社及び連結子会社の平成20年6月30日現在の財政状態並びに同日をもって終了する第1四半期連結累計期間の経営成績及びキャッシュ・フローの状況を適正に表示していないと信じさせる事項がすべての重要な点において認められなかった。

会社と当監査法人又は業務執行社員との間には、公認会計士法の規定により記載すべき利害関係はない。

以上

---

(注) 1. 上記は、四半期レビュー報告書の原本に記載された事項を電子化したものであり、その原本は当社が別途管理しております。

2. 四半期連結財務諸表の範囲にはXBR Lデータ自体は含まれていません。

独立監査人の四半期レビュー報告書

平成21年8月4日

北陸電力株式会社  
取締役会 御中

新日本有限責任監査法人

指定有限責任社員  
業務執行社員 公認会計士 四月朔日 丈範 印

指定有限責任社員  
業務執行社員 公認会計士 大村 啓三 印

指定有限責任社員  
業務執行社員 公認会計士 白羽 龍三 印

当監査法人は、金融商品取引法第193条の2第1項の規定に基づき、「経理の状況」に掲げられている北陸電力株式会社の平成21年4月1日から平成22年3月31日までの連結会計年度の第1四半期連結会計期間（平成21年4月1日から平成21年6月30日まで）及び第1四半期連結累計期間（平成21年4月1日から平成21年6月30日まで）に係る四半期連結財務諸表、すなわち、四半期連結貸借対照表、四半期連結損益計算書及び四半期連結キャッシュ・フロー計算書について四半期レビューを行った。この四半期連結財務諸表の作成責任は経営者であり、当監査法人の責任は独立の立場から四半期連結財務諸表に対する結論を表明することにある。

当監査法人は、我が国において一般に公正妥当と認められる四半期レビューの基準に準拠して四半期レビューを行った。四半期レビューは、主として経営者、財務及び会計に関する事項に責任を有する者等に対して実施される質問、分析の手続その他の四半期レビュー手続により行われており、我が国において一般に公正妥当と認められる監査の基準に準拠して実施される年度の財務諸表の監査に比べ限定された手続により行われた。

当監査法人が実施した四半期レビューにおいて、上記の四半期連結財務諸表が、我が国において一般に公正妥当と認められる四半期連結財務諸表の作成基準に準拠して、北陸電力株式会社及び連結子会社の平成21年6月30日現在の財政状態並びに同日をもって終了する第1四半期連結累計期間の経営成績及びキャッシュ・フローの状況を適正に表示していないと信じさせる事項がすべての重要な点において認められなかった。

会社と当監査法人又は業務執行社員との間には、公認会計士法の規定により記載すべき利害関係はない。

以上

---

(注) 1. 上記は、四半期レビュー報告書の原本に記載された事項を電子化したものであり、その原本は当社が別途管理しております。

2. 四半期連結財務諸表の範囲にはXBRLデータ自体は含まれていません。