

【表紙】

【提出書類】 有価証券報告書

【根拠条文】 金融商品取引法第24条第1項

【提出先】 関東財務局長

【提出日】 平成22年6月30日

【事業年度】 第87期(自平成21年4月1日至平成22年3月31日)

【会社名】 西華産業株式会社

【英訳名】 SEIKA CORPORATION

【代表者の役職氏名】 取締役社長 兵頭 富雄

【本店の所在の場所】 東京都千代田区丸の内三丁目3番1号

【電話番号】 03 5221 7101

【事務連絡者氏名】 総務・人事部 総務課長 長谷川 伸二
経 理 部 次 長 長谷川 智昭

【最寄りの連絡場所】 東京都千代田区丸の内三丁目3番1号

【電話番号】 03 5221 7101

【事務連絡者氏名】 総務・人事部 総務課長 長谷川 伸二
経 理 部 次 長 長谷川 智昭

【縦覧に供する場所】 西華産業株式会社 大阪支社
大阪市北区堂島浜一丁目4番4号(アクア堂島東館)
西華産業株式会社 名古屋支店
名古屋市中村区名駅三丁目26番8号(名古屋駅前SIAビル)
株式会社東京証券取引所
東京都中央区日本橋兜町2番1号

第一部 【企業情報】

第1 【企業の概況】

1 【主要な経営指標等の推移】

(1) 連結経営指標等

回次		第83期	第84期	第85期	第86期	第87期
決算年月		平成18年3月	平成19年3月	平成20年3月	平成21年3月	平成22年3月
売上高	(百万円)	110,727	148,307	156,588	161,261	123,394
経常利益	(百万円)	2,537	4,080	3,234	3,983	1,745
当期純利益	(百万円)	1,198	2,353	1,922	1,889	879
純資産額	(百万円)	23,031	23,618	21,889	21,012	21,771
総資産額	(百万円)	71,559	89,061	83,290	66,315	72,914
1株当たり純資産額	(円)	271.31	278.22	257.78	254.63	274.53
1株当たり当期純利益金額	(円)	13.94	27.75	22.67	22.34	10.90
潜在株式調整後 1株当たり当期純利益金額	(円)					
自己資本比率	(%)	32.2	26.5	26.2	31.6	29.8
自己資本利益率	(%)	5.8	10.1	8.5	8.8	4.1
株価収益率	(倍)	22.0	15.6	9.0	9.7	19.6
営業活動による キャッシュ・フロー	(百万円)	135	3,637	193	5,143	289
投資活動による キャッシュ・フロー	(百万円)	1,010	213	1,825	196	621
財務活動による キャッシュ・フロー	(百万円)	817	535	520	1,142	1,378
現金及び現金同等物 の期末残高	(百万円)	6,626	10,032	7,556	11,424	9,170
従業員数	(人)	537	543	574	604	648

(注) 1 売上高には消費税等は含まれておりません。

2 潜在株式調整後1株当たり当期純利益金額については、潜在株式がないため記載しておりません。

3 純資産額の算定にあたり、平成19年3月期から「貸借対照表の純資産の部の表示に関する会計基準」(企業会計基準第5号)および「貸借対照表の純資産の部の表示に関する会計基準等の適用指針」(企業会計基準適用指針第8号)を適用しております。

(2) 提出会社の経営指標等

回次	第83期	第84期	第85期	第86期	第87期
決算年月	平成18年 3月	平成19年 3月	平成20年 3月	平成21年 3月	平成22年 3月
売上高 (百万円)	104,413	140,914	148,182	153,647	116,394
経常利益 (百万円)	1,955	3,370	2,432	3,063	1,429
当期純利益 (百万円)	1,046	1,906	1,377	1,197	718
資本金 (百万円)	6,728	6,728	6,728	6,728	6,728
発行済株式総数 (千株)	85,103	85,103	85,103	85,103	82,103
純資産額 (百万円)	22,355	22,383	20,051	18,906	19,450
総資産額 (百万円)	68,226	85,037	78,882	62,295	68,310
1株当たり純資産額 (円)	263.16	263.59	236.21	229.34	245.54
1株当たり配当額 (うち1株当たり 中間配当額) (円)	5.00 ()	6.00 ()	7.00 ()	7.00 ()	6.00 ()
1株当たり当期純利益金額 (円)	12.31	22.44	16.23	14.14	8.90
潜在株式調整後 1株当たり当期純利益金額 (円)					
自己資本比率 (%)	32.8	26.3	25.4	30.3	28.5
自己資本利益率 (%)	5.2	8.5	6.5	6.1	3.7
株価収益率 (倍)	24.9	19.3	12.5	15.3	24.1
配当性向 (%)	40.6	26.7	43.1	49.5	67.4
従業員数 (人)	315	322	337	335	345

- (注) 1 売上高には消費税等は含まれておりません。
2 平成20年3月期の1株当たり配当額7円は、創立60周年記念配当1円を含んでおります。
3 潜在株式調整後1株当たり当期純利益金額については、潜在株式がないため記載しておりません。
4 純資産額の算定にあたり、平成19年3月期から「貸借対照表の純資産の部の表示に関する会計基準」(企業会計基準第5号)および「貸借対照表の純資産の部の表示に関する会計基準等の適用指針」(企業会計基準適用指針第8号)を適用しております。

2 【沿革】

- 昭和22年10月 旧三菱商事株式会社が昭和22年7月連合国最高司令官の覚書により解体を命ぜられると同時に、同社の西日本地区機械部門関係者が中核となり北九州市門司区に資本金195千円にて設立
- 昭和22年～ 長崎、福岡、広島、大阪、東京および高松に相次いで支店を開設
昭和26年
- 昭和29年10月 ドイツ(デュッセルドルフ)に海外事務所を開設
- 昭和36年10月 株式を東京証券取引所市場第一部に上場(資本金6億円)
- 昭和49年1月 ドイツ(デュッセルドルフ)に現地法人SEIKA SANGYO GmbH(現・連結子会社)を設立
- 昭和56年4月 本社機構を改革し東京本社、北九州本社の2本社制をしく
- 昭和57年5月 台湾(台北)に海外事務所を開設
- 昭和58年8月 北九州本社業務を東京本社に移管し、北九州本店に北九州管理室を設置
- 昭和58年8月 米国(ロサンゼルス)に海外事務所を開設
- 昭和58年11月 ドイツ(デュッセルドルフ)に現地法人TSURUMI (EUROPE) GmbH(現・連結子会社)を設立
- 平成2年12月 本店を北九州市門司区から北九州市小倉北区へ移転
- 平成6年4月 米国(ロサンゼルス)に現地法人SEIKA MACHINERY, Inc.(現・連結子会社)を設立
- 平成6年8月 大阪支社を北区梅田から北区堂島浜へ移転
- 平成12年7月 韓国(ソウル)に海外事務所を開設
- 平成13年8月 本店を北九州市小倉北区から東京都千代田区に移転
- 平成14年9月 中国(上海)に海外事務所を開設
- 平成16年1月 中国(上海)に現地法人西擘貿易(上海)有限公司(現・連結子会社)を設立
- 平成16年7月 東京にSoitec Asia株式会社(現・関連会社)を設立
- 平成17年4月 日本ダイヤバルブ株式会社(現・連結子会社)を全発行済株式取得により完全子会社化
- 平成18年4月 現地法人SEIKA MACHINERY, Inc.の支店を米国(アトランタ)に開設
- 平成20年8月 株式会社テンフィートライト(現・関連会社)を設立
- 平成21年1月 Compagnie Europeenne Afrique Asie S.A.S.(現・連結子会社)を
現地法人TSURUMI (EUROPE) GmbHを通じて全発行済株式取得により完全子会社化
- 平成22年2月 株式会社竹本(現・連結子会社)を全発行済株式取得により完全子会社化

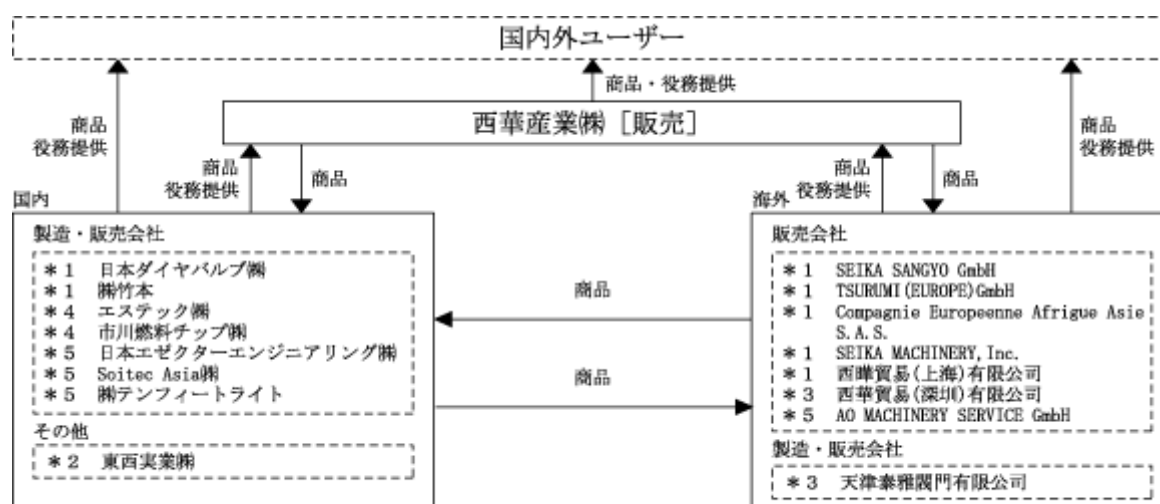
3 【事業の内容】

当社グループ（当社および当社の関係会社）は西華産業株式会社（当社）、子会社11社および関連会社6社により構成されており、事業は機械等卸売事業（各種産業分野の機械設備の販売、電子情報システム機器設備の開発・販売等）、並びに機械等製造事業（各種産業分野の機械設備等の製造・販売）に分かれ、これらに附帯する商品の販売・保守・サービス等を営んでおります。

事業内容と当社および関係会社の当該事業にかかる位置付けは、次のとおり2つの事業の種類別セグメント情報として記載しております。

事業部門の名称		主要な製品または商品	主要な会社
機械等卸売事業	電力	発電設備、環境保全設備 およびそれらの関連機器	当社
	一般産業	重化学工業用設備、飲料・食品機械、繊維・プラスチック機械、環境保全設備、 その他産業用機械設備・機器およびそれらの関連機器	当社 東西実業(株)、(株)竹本 SEIKA SANGYO GmbH TSURUMI (EUROPE) GmbH Compagnie Europeenne Afrique Asie S.A.S AO MACHINERY SERVICE GmbH SEIKA MACHINERY, INC. 西嘩貿易(上海)有限公司 西華貿易(深?)有限公司
	電子・情報	エレクトロニクス関連機器、IT関連システム およびサービス等	当社 SEIKA SANGYO GmbH SEIKA MACHINERY, INC. Soitec Asia(株) (株)テンフィートライト
機械等製造事業		各種産業分野の機械設備等	日本ダイヤバルブ(株) 天津泰雅閥門有限公司 エステック(株)、市川燃料チップ(株)、 日本エゼクターエンジニアリング(株)

事業の系統図は次のとおりであります。



(注) * 1……………連結子会社 * 2……………非連結子会社で持分法適用会社 * 3……………非連結子会社で持分法非適用会社
* 4……………関連会社で持分法適用会社 * 5……………関連会社で持分法非適用会社

4 【関係会社の状況】

名称	住所	資本金又は 出資金 (百万円)	主要な事業 の内容	議決権の所有 (又は被所有) 割合(%)	関係内容
(連結子会社) 日本ダイヤバルブ(株)	東京都品川区	96	パルプの製造 販売	100	当社が販売する各種産業用 パルプの一部を製造して おります。 役員の兼任等...有
(株)竹本	兵庫県神戸市	10	金属二次製品 ・配管機材等 の販売	100	金属二次製品を仕入れ、西 日本を中心に販売して おります。 役員の兼任等...有
SEIKA SANGYO GmbH	Duesseldorf, Germany	千ユーロ 1,533	産業用機械並 びに電子情報 システム機器 の販売	100	当社の欧州地域における販 売・仕入拠点であります。 役員の兼任等...無
TSURUMI (EUROPE) GmbH	Duesseldorf, Germany	千ユーロ 550	水中ポンプの 販売	95	当社から水中ポンプを仕入 れ、欧州地域で販売して おります。 役員の兼任等...無
Compagnie Europeenne Afrique Asie S.A.S.	Venelles, France	千ユーロ 375	水中ポンプ、 排水処理等の 環境関連機器 の販売	[95]	水中ポンプを仕入れ、欧州 地域で販売して おります。 役員の兼任等...無
SEIKA MACHINERY, INC.	Los Angeles, CA., U.S.A	千米ドル 1,000	産業用機械並 びに電子情報 システム機器 の販売	100	当社の北中米地域における 販売・仕入拠点であり ます。 役員の兼任等...無
西嘩貿易(上海)有限公司	上海市 中華人民共和國	千人民元 47,744	産業用機械並 びに合成繊維 製造用原料の 販売	100	当社の中国における販売拠 点であります。 役員の兼任等...有
(持分法適用関連会社) エステック(株)	東京都中央区	160	各種運搬用機 械の製造販売	45	当社が販売する各種運搬用 機械の一部を製造して おります。 役員の兼任等...無
市川燃料チップ(株)	東京都江戸川区	40	木屑チップの 製造、販売	28.50 [17.25]	当社に木屑チップの販売を 行っております。 役員の兼任等...無

- (注) 1 親会社はありません。
2 特定子会社に該当するものではありません。
3 有価証券届出書または有価証券報告書を提出している会社はありません。
4 議決権の所有割合の [] 内は、間接所有割合で内数であります。

5 【従業員の状況】

(1) 連結会社の状況

平成22年3月31日現在

部門区分	従業員数(人)		
	機械等卸売事業	機械等製造事業	合計
電力	63		63
一般産業	305	159	464
電子・情報	35		35
全社(共通)	61	25	86
合計	464	184	648

- (注) 1 従業員数は、当社グループから当社グループ外への出向者を除き、当社グループ外から当社グループへの出向者を含む就業人員数であります。
- 2 全社(共通)として記載されている従業員数は、特定の部門に区分できない管理部門に所属しているものを記載しております。

(2) 提出会社の状況

平成22年3月31日現在

従業員数(人)	平均年令(歳)	平均勤続年数(年)	平均年間給与(円)
345	36.7	13.2	8,073,170

- (注) 1 従業員数は、当社から他社への出向者を除き、他社から当社への出向者を含む就業人員数であります。
- 2 平均年間給与は、賞与および時間外労働手当を含んでおります。

(3) 労働組合の状況

西華産業労働組合は、全国商社労働組合連合会に加盟しており、会社と労働組合との間には特記すべき事項はありません。

また、連結子会社については労働組合はありません。

第2 【事業の状況】

1 【業績等の概要】

(1) 業績

当期におけるわが国経済は、中国をはじめ新興国への輸出の増加、在庫調整の進捗に伴う生産の増加などにより企業の収益は回復し、各種経済対策の効果により自動車や家電を中心とした個人消費が増加し、持ち直しの兆しを見せはじめました。

しかしながら、設備の過剰感が依然として強く設備投資は低調に推移しており、また雇用・所得環境も厳しい状態が続いております。

このような経済環境の下、当社グループの当連結会計年度の経営成績は、受注高は、大口商談は減少したものの、木目細かい営業展開を図った結果、1,315億円（前期比2.3%減）となり、売上高は、電力、一般産業の両分野の受渡が全般的に減少し、1,233億円（前期比23.5%減）となりました。また、営業利益は14億円（前期比62.6%減）、経常利益は17.4億円（前期比56.2%減）、当期純利益は8.7億円（前期比53.4%減）となりました。

(2) セグメント別の状況

機械等卸売事業

当社グループの主体である機械等卸売事業の状況は下記のとおりです。

（イ）電力分野は、改造工事や保守点検工事などにより受注高は474億円（前期比4.8%増）となりましたが、売上高は大型設備が減少したため472億円（前期比27.4%減）となりました。

（ロ）一般産業分野は、鉄鋼会社向大型設備の受注があったものの、設備投資抑制の影響により受注高は707億円（前期比7.8%減）となり、売上高は石油会社および化学会社向設備の減少などにより597億円（前期比27.1%減）となりました。

（ハ）電子・情報分野は、液晶関連設備やプリント基板関連設備などの回復により受注高は96億円（前期比23.0%増）となり、売上高は124億円（前期比34.2%増）となりました。

機械等製造事業

機械等製造事業は、主な顧客である化学、水処理、機械設備、プラントエンジニアリング等の業界における設備投資回復の遅れにより受注高は36億円（前期比21.8%減）となり、売上高は38億円（前期比20.2%減）となりました。

(3) キャッシュ・フローの状況

当連結会計年度末における連結ベースの現金および現金同等物（以下「資金」という。）は、前連結会計年度末に比べ2,254百万円減少し9,170百万円となりました。

当連結会計年度における各キャッシュ・フローの状況とそれらの要因は次のとおりであります。

（営業活動によるキャッシュ・フロー）

当連結会計年度において、営業活動により資金は、289百万円減少（前連結会計年度5,143百万円の増加）しました。これは主に、税金等調整前当期純利益1,709百万円のほか、たな卸資産の減少、営業債権債務の増減等による資金の増加があった一方で、法人税等の支払があったことによるものです。

（投資活動によるキャッシュ・フロー）

当連結会計年度において、投資活動により資金は、621百万円減少（前連結会計年度196百万円の増加）しました。これは主に、連結の範囲の変更を伴う子会社株式の取得による支出があったほか、投資有価証券の取得による支出等の資金の減少があったことによるものです。

（財務活動によるキャッシュ・フロー）

当連結会計年度において、財務活動により資金は、1,378百万円減少（前連結会計年度1,142百万円の減少）しました。これは主に、配当金の支払、自己株式の取得による支出等の資金の減少があったことによるものです。

2 【生産、受注及び販売の状況】

(1) 生産実績

当連結会計年度における生産実績は次のとおりであります。

事業の種類別セグメントの名称	金額(百万円)	前期比(%)
機械等製造事業	4,055	19.9

- (注) 1 上記記載の金額は、百万円未満を切り捨てて表示しております。
2 上記記載の金額は、販売価格によっております。又、消費税等は含まれておりません。
3 上記機械等製造事業とは、連結子会社である日本ダイヤバルブ(株)が対象となります。

(2) 受注状況

当連結会計年度の受注状況を事業の種類別セグメントごとに示すと、次のとおりであります。

セグメント別	受注高(百万円)	前期比(%)	受注残高(百万円)	前期比(%)	
機械等卸売事業	電力	47,466	4.8	21,199	1.1
	一般産業	70,758	7.8	68,047	20.6
	電子・情報	9,668	23.0	5,467	33.9
	(環境保全設備)	(2,081)	(39.1)	(538)	(41.8)
	小計	127,893	1.6	94,713	10.6
機械等製造事業	3,654	21.8	765	22.9	
合計	131,547	2.3	95,479	10.2	

- (注) 1 環境保全設備の金額並びに前期比欄の()内は、内数を示しております。
2 上記記載の金額は、百万円未満を切り捨てて表示しております。
3 上記記載の金額は、消費税等は含まれておりません。
4 上記記載の金額のうち、受注残高には連結子会社である(株)竹本の残高が含まれております。

(3) 販売実績

当連結会計年度の販売実績を事業の種類別セグメントごとに示すと、次のとおりであります。

セグメント別	金額(百万円)	前期比(%)	
機械等卸売事業	電力	47,245	27.4
	一般産業	59,799	27.1
	電子・情報	12,467	34.2
	(環境保全設備)	(2,468)	(35.1)
	小計	119,512	23.6
機械等製造事業	3,882	20.2	
合計	123,394	23.5	

- (注) 1 環境保全設備の金額並びに構成比欄の()内は、内数を示しております。
2 上記記載の金額は、百万円未満を切り捨てて表示しております。
3 上記記載の金額は、消費税等は含まれておりません。

(4) 最近2連結会計年度の主な相手先別の販売実績および当該販売実績の総販売実績に対する割合は次のとおりであります。

前連結会計年度 (自 平成20年 4月 1日 至 平成21年 3月 31日)			当連結会計年度 (自 平成21年 4月 1日 至 平成22年 3月 31日)		
相手先	金額(百万円)	割合(%)	相手先	金額(百万円)	割合(%)
			三菱重工業(株)	12,780	10.4

(注) 1 上記記載の金額は、消費税等は含まれておりません。

2 前連結会計年度はその割合が10%を超えないため、その記載を省略しております。

3 【対処すべき課題】

当社グループの方針として、「事業領域の拡大、経営機能の充実、社員の能力向上を継続的に図り、業績の拡大と成長を実現する」を掲げ、中核事業の強化と新しい収益源の開発を重点課題とし、長期的な事業基盤作りを実行してまいりましたが、当社グループを取り巻く環境は依然として厳しく、対処すべき課題に着実に取り組むことで事業の発展と業績の向上に努めてまいります。

当社グループの対処すべき課題としましては、

(1) 国内営業力の強化

当社グループの中核事業である電力、一般産業分野においては更なる事業基盤の強化を図り、電子・情報分野においては付加価値の高い製品の開拓を図ることで、当社グループの強みを最大限発揮できるよう営業力の強化に努めてまいります。

(2) 海外営業展開の推進

当社グループの更なるグローバル化を目指し、中国をはじめとするアジア地域での営業活動を推進し、新たな拠点進出も視野に入れた事業展開を図ってまいります。また、欧米では、新たな事業領域の開拓を積極的に行ってまいります。

(3) グループ会社との相互協力

グループ会社とは相互協力をより一層強化し、当社グループ全体の規模拡大と業績の向上を目指し、連結経営体制の強化を図ってまいります。

(4) 新規事業の開発

当社グループの更なる事業領域拡大を目指すにあたり、「中核事業の強化」と共に「新しい収益源の開発」を最優先課題に据え、「新事業推進室」を中心に更なる体制の強化を推進し、また積極的な経営資源の投入を行なってまいります。

(5) 環境マネジメントシステムの構築

環境マネジメントシステムISO 14001に基づき、環境配慮型商品の販売を中心に、環境問題に対してより積極的に取り組んでまいります。

(6) 内部統制システムの整備

「内部統制システムの基本方針」につきまして、平成21年9月28日開催の取締役会にて改定を決議致しました。本基本方針に基づき、業務の適性を確保する体制を一層強化し、財務報告の信頼性をより高め、

企業としての社会的責任を果たしてまいります。

4 【事業等のリスク】

有価証券報告書に記載した事業の概況、経理の状況等に関する事項のうち、投資者の判断に重要な影響を及ぼす可能性のある事項には、以下のようなものがあります。

なお、文中における将来に関する事項は、平成22年3月期末現在において当社グループが判断したものです。

(1) 国内営業展開

当社グループの主要顧客である電力、石油、化学等の分野においては、資源価格の高騰や国内外の景気動向によって、設備投資、保守点検工事等の規模が縮小、若しくは抑制されることもあり、その規模、内容によっては当社グループの業績と財務状況に影響を及ぼす可能性があります。

(2) 海外営業展開

当社グループが展開している欧米およびアジア地域での販売活動には以下に掲げるいくつかのリスクが内在しております。

(イ) 予期しない経済要因の変化

(ロ) 予期しない法律または規制の変更

(ハ) テロ、戦争、その他の要因による社会的混乱

これらの事象が当社グループの業績と財務状況に影響を及ぼす可能性があります。

(3) 投資有価証券の価格変動

当社グループでは、財務の安全性と収益の向上を図るために資産リストラを推進しておりますが、平成22年3月期末現在において総資産の14.2%に相当する投資有価証券を保有しております。これらの大半は時価のある有価証券であることから、これら有価証券の価格変動が当社グループの業績と財務状況に影響を及ぼす可能性があります。

(4) 為替変動の影響

当社グループは、欧米および中国を中心としたアジア地域において積極的に営業を推進しておりますが、決済通貨が外貨建てのものについては先物為替予約等を行うことによりヘッジを行っておりますので、表面的な為替リスクはほとんどありません。しかしながら、価格交渉の段階において為替変動の影響は避けられず、極端な為替変動が生じた場合、当社グループの業績と財務状況に影響を及ぼす可能性があります。

(5) 特定の取引先・製品・技術等への依存

当社グループは、創業以来三菱重工業(株)と密接な関係にあり、特に同社の代理店としての製品販売及びそれに伴うサービスの提供は当社事業の中核のひとつであります。永年に亘る同社との取引関係および実績は安定したものでありますが、同社との取引関係に変更が生じ、取引高が大幅に縮小するようなことがあった場合、当社グループの業績に影響を及ぼす可能性があります。

(6) 事業投資

当社は事業の発展を図るため、新規および既存のグループ会社等への投資を行ってまいりました。投資を行う際には、関係部署において十分な審議を重ね、最終的に取締役会で承認された案件についてのみ実施しておりますが、投資先の業績および企業価値が低下した場合、当社グループの業績と財務状況に影響を及ぼす可能性があります。

(7) 重要な訴訟事件などの発生に係るもの

当社は、現時点において中国基板メーカーより中国で基板製造代金およびそれに係る金利、税金等の支払いにつき提訴されております。現在裁判にて審理中ですが、その結果によっては、当社グループの業績と財務状況に影響を及ぼす可能性があります。

当社グループ取扱製品について、第三者の知的財産権を侵害するか否かにつき、全ての取扱製品にわたって確認することは不可能であることから、今後第三者より知的財産権侵害を理由として損害賠償請求をうける可能性があります。当社グループが損害賠償を負担せざるを得なくなった場合、業績および財務状況に影響を及ぼす可能性があります。

5 【経営上の重要な契約等】

特記事項はありません。

6 【研究開発活動】

当社グループの機械等製造事業における日本ダイヤバルブ（株）の研究開発活動は、ダイヤフラム弁・ボール弁・バタフライ弁を主体とするメーカーとして、新製品開発及び改良による競争力の維持に努めており、当連結会計年度における研究開発費の総額は105百万円であります。

7 【財政状態、経営成績及びキャッシュ・フローの状況の分析】

文中の将来に関する事項は、当連結会計年度末現在において当社グループ（当社および連結子会社）が判断したものであります。

(1) 財政状態

当連結会計年度末の総資産は、前連結会計年度末に比べ6,599百万円（10.0%）増加し、72,914百万円となりました。主な増加は、前渡金の増加9,383百万円であります。当連結会計年度末の負債の合計は、前連結会計年度末に比べ5,840百万円（12.9%）増加し、51,143百万円となりました。主な増加は、前受金の増加9,824百万円であります。当連結会計年度末の純資産は、前連結会計年度末に比べ758百万円（3.6%）増加し、21,771百万円となりました。主な増加は、当期純利益879百万円であります。この結果、自己資本比率は前連結会計年度末の31.6%から29.8%となりました。

なお、キャッシュ・フローの概況につきましては、1 業績等の概要（3）キャッシュ・フローの状況に記載しております。

(2) 当連結会計年度の経営成績の分析

当社グループの当連結会計年度の経営成績は、受注高は、大口商談が減少したものの、木目細かい営業展開を図った結果、1,315億円（前期比2.3%減）となりました。売上高は、電力、一般産業両分野の受渡が全般的に減

少した結果、1,233億円（前期比23.5%減）となりました。また、売上総利益は105億円（前期比19.8%減）、営業利益は14億円（前期比62.6%減）、経常利益は17.4億円（前期比56.2%減）、当期純利益は8.7億円（前期比53.4%減）となりました。

(3) 経営成績に重要な影響を与える要因について

中国をはじめ新興国への輸出の増加や個人消費の増加などにより景気は回復傾向にあるものの、当社グループの主要顧客である国内製造業においては、設備の過剰感が依然として強く、設備投資は当面低調に推移すると見られ、当社グループを取り巻く事業環境は、依然厳しい状況が続くものと予想されます。

(4) 経営戦略の現状と見通し

当社グループは、中期経営計画「NSプラン2008」における基本方針に基づいて、事業構造の多様化を図り、新たな事業を創出することで、経営基盤の更なる強化を推進してまいります。

そのためには、

- ・中核事業の強化のため、電力、一般産業において幅広い営業活動を行ない、事業領域を拡大すること。
- ・新しい収益源の開発のため、付加価値の高い製品の開拓、成長分野に対する積極的な投資を行なうこと。
- ・海外グループ会社との連携強化と海外市場の開拓によるグローバル化を図ること。

を推進してまいります。

当社グループを取り巻く環境は依然厳しい状況が続くと予想されており、新しい収益源の開発と海外市場の開拓に、より一層注力する必要があると考えております。

また、当社グループでは、健全な発展と企業としての社会的責任を果たすため、内部統制の強化とコンプライアンスの徹底を図ってまいります。

第3 【設備の状況】

1 【設備投資等の概要】

特記事項はありません。

2 【主要な設備の状況】

(1) 提出会社

平成22年3月31日現在

事業所名 (所在地)	事業の種類別 セグメントの名称	設備の内容	帳簿価額(千円)					従業員数 (人)
			建物及び 構築物	器具備品	リース 資産	土地 (面積㎡)	合計	
本社 (東京都千代田区)	機械等 卸売事業	事務所設備	11,884	119,204	21,377		152,465	158
大阪支社 (大阪市)	機械等 卸売事業	事務所設備	722	2,635	7,224		10,582	71
高松支店 (高松市)	機械等 卸売事業	事務所設備		442	3,422		3,864	13
広島支店 (広島市)	機械等 卸売事業	事務所設備	515	271	2,802		3,590	14
福岡支店 (福岡市)	機械等 卸売事業	事務所設備	2,563	5,939	1,858		10,361	15
長崎支店 (長崎市)	機械等 卸売事業	事務所設備	748	360	1,370		2,479	16
独身寮 (東京都杉並区)	全社	その他設備	89,868	170		2,494 (202)	92,532	

事業所名 (所在地)	事業の種類別 セグメントの 名称	設備の内容	帳簿価額(千円)					従業員数 (人)
			建物及び 構築物	器具備品	リース 資産	土地 (面積㎡)	合計	
上尾土地および建物 (上尾市) (注) 1	全社	賃貸用設備等	68,071			605,283 (8,460)	673,354	
電話設備 (注) 2	機械等 卸売事業	賃貸用設備		3,689			3,689	
Intra Mart Plaza (注) 3	機械等 卸売事業	賃貸用設備		2,938			2,938	

(注) 1 ㈱イシタカおよび㈱福祉の街へ工場および事務所建家を賃貸、NTTドコモ㈱およびオリックス自動車㈱へ土地を一部賃貸

2 JFEスチール㈱その他へ賃貸

3 日本NCR㈱その他へ賃貸

(2)国内子会社

事業所名 (所在地)	事業の種類別 セグメントの 名称	設備の内容	帳簿価額(千円)					従業員数 (人)	
			建物及び 構築物	機械装置 及び運搬具	リース 資産	土地 (面積㎡)	その他		合計
日本ダイヤ パルプ(株) (東京都品川区)	機械等 製造事業	事務所及び 工場設備	110,914	67,293	20,457		66,827	265,493	184
(株)竹本 (兵庫県神戸市)	機械等 卸売事業	事務所設備	49,340	2,470		124,744 (662)	1,409	177,964	20

(3)在外子会社

事業所名 (所在地)	事業の種類別 セグメント の名称	設備の内容	帳簿価額(千円)					従業員数 (人)	
			建物及び 構築物	機械装置 及び運搬 具	リース 資産	土地 (面積㎡)	その他		合計
SEIKA SANGYO GmbH (Duesseldorf, Germany)	機械等 卸売事業	事務所設備	7,902	8,173			9,350	25,426	16 (13)
TSURUMI (EUROPE) GmbH (Duesseldorf, Germany)	機械等 卸売事業	事務所設備	222	16,719			37,618	54,561	20 (20)
Compagnie Europeenne Afrique Asie S.A.S. (Venelles, France)	機械等 卸売事業	事務所設備	16,812	262	6,539		2,550	26,163	16 (16)
SEIKA MACHINERY, INC. (Los Angeles, CA, U. S.A.)	機械等 卸売事業	事務所設備		4,605			27,534	32,139	12 (9)
西擘貿易(上海) 有限公司 (上海市, 中華人民共和国)	機械等 卸売事業	事務所設備					5,924	5,924	35 (29)

(注) 従業員数の()内は、現地社員数(内数)を示しております。

3 【設備の新設、除却等の計画】

特記事項はありません。

第4 【提出会社の状況】

1 【株式等の状況】

(1) 【株式の総数等】

【株式の総数】

種類	発行可能株式総数(株)
普通株式	188,529,000
計	188,529,000

【発行済株式】

種類	事業年度末現在 発行数(株) (平成22年3月31日)	提出日現在 発行数(株) (平成22年6月30日)	上場金融商品取引所名 又は登録認可金融 商品取引業協会名	内容
普通株式	82,103,252	82,103,252	東京証券取引所 (市場第一部)	単元株式数は 1,000株で あります。
計	82,103,252	82,103,252		

(2) 【新株予約権等の状況】

該当事項はありません。

(3) 【行使価額修正条項付新株予約権付社債券等の行使状況等】

該当事項はありません。

(4) 【ライツプランの内容】

該当事項はありません。

(5) 【発行済株式総数、資本金等の推移】

年月日	発行済株式 総数増減数 (株)	発行済株式 総数残高 (株)	資本金増減額 (百万円)	資本金残高 (百万円)	資本準備金 増減額 (百万円)	資本準備金 残高 (百万円)
平成22年3月29日	3,000,000	82,103,252		6,728		2,096

(注) 自己株式の消却による減少であります。

(6) 【所有者別状況】

平成22年3月31日現在

区分	株式の状況(1単元の株式数1,000株)							単元未満株式の状況(株)
	金融機関	金融商品取引業者	その他の法人	外国法人等		個人その他	計	
				個人以外	個人			
株主数(人)	32	43	128	91	4	14,451	14,749	
所有株式数(単元)	16,704	874	17,815	3,478	6	42,581	81,458	645,252
所有株式数の割合(%)	20.50	1.07	21.87	4.27	0.01	52.28	100	

(注) 1 自己株式2,887,167株は「個人その他」に2,887単元および「単元未満株式の状況」に167株を含めて記載しております。

2 上記「その他の法人」の中には、株式会社証券保管振替機構名義の株式が、3単元含まれております。

(7) 【大株主の状況】

平成22年3月31日現在

氏名又は名称	住所	所有株式数(千株)	発行済株式総数に対する所有株式数の割合(%)
三菱重工業株式会社	東京都港区港南二丁目16番5号	4,131	5.03
株式会社三菱東京UFJ銀行	東京都千代田区丸の内二丁目7番1号	2,765	3.36
日本トラスティ・サービス信託銀行株式会社 信託口	東京都中央区晴海一丁目8番11号	2,185	2.66
日本マスタートラスト信託銀行株式会社 信託口	東京都港区浜松町二丁目11番3号	1,948	2.37
株式会社山口銀行 (常任代理人 資産管理サービス信託銀行株式会社)	山口県下関市竹崎町四丁目2番36号 (東京都中央区晴海一丁目8番12号 晴海アイランドトリトンスクエア オフィスタワーZ棟)	1,764	2.14
日機装株式会社	東京都渋谷区恵比寿三丁目43番2号	1,593	1.94
三菱電機株式会社	東京都千代田区丸の内二丁目7番3号	1,431	1.74
株式会社鶴見製作所	大阪府大阪市鶴見区鶴見四丁目16番40号	1,335	1.62
三菱化工機株式会社	神奈川県川崎市川崎区大川町2番1号	1,252	1.52
株式会社三井住友銀行	東京都千代田区有楽町一丁目1番2号	1,171	1.42
計		19,578	23.85

(注) 当社は自己株式2,887千株(3.51%)を保有しておりますが、上記大株主の状況からは除いております。

(8) 【議決権の状況】

【発行済株式】

平成22年3月31日現在

区分	株式数(株)	議決権の数(個)	内容
無議決権株式			
議決権制限株式(自己株式等)			
議決権制限株式(その他)			
完全議決権株式(自己株式等)	(自己保有株式) 普通株式 2,887,000		
	(相互保有株式) 普通株式 280,000		
完全議決権株式(その他)	普通株式 78,291,000	78,291	
単元未満株式	普通株式 645,252		
発行済株式総数	82,103,252		
総株主の議決権		78,291	

(注) 1 「完全議決権株式(その他)」の欄の普通株式には、株式会社証券保管振替機構名義の株式が3,000株(議決権3個)含まれております。

2 「単元未満株式」の欄の普通株式には、当社所有の自己株式が167株含まれております。

【自己株式等】

平成22年3月31日現在

所有者の氏名 又は名称	所有者の住所	自己名義 所有株式数 (株)	他人名義 所有株式数 (株)	所有株式数 の合計 (株)	発行済株式 総数に対する 所有株式数 の割合(%)
(自己保有株式) 西華産業(株)	東京都千代田区丸の内 三丁目3番1号	2,887,000		2,887,000	3.51
(相互保有株式) エステック(株)	東京都中央区日本橋 三丁目1番17号	160,000		160,000	0.19
市川燃料チップ(株)	東京都江戸川区平井 三丁目23番17号	120,000		120,000	0.15
計		3,167,000		3,167,000	3.86

(9) 【ストックオプション制度の内容】

該当事項はありません。

2 【自己株式の取得等の状況】

【株式の種類等】 会社法第155条第3号および会社法第155条第7号による普通株式の取得

(1) 【株主総会決議による取得の状況】

該当事項はありません。

(2) 【取締役会決議による取得の状況】

区分	株式数(株)	価額の総額(円)
取締役会(平成20年11月13日)での決議状況 (取得期間 平成20年11月17日～平成21年10月30日)	6,500,000	1,500,000,000
当事業年度前における取得自己株式	2,385,000	487,680,000
当事業年度における取得自己株式	3,207,000	740,181,000
残存決議株式の総数及び価額の総額	908,000	272,139,000
当事業年度の末日現在の未行使割合(%)	13.97	18.14
当期間における取得自己株式		
提出日現在の未行使割合(%)	13.97	18.14

(3) 【株主総会決議又は取締役会決議に基づかないものの内容】

区分	株式数(株)	価額の総額(円)
当事業年度における取得自己株式	18,177	3,963,979
当期間における取得自己株式	1,262	254,084

(注) 当期間における取得自己株式には、平成22年6月1日からこの有価証券報告書提出日までの
単元未満株式の買取請求による株式数は含まれておりません。

(4) 【取得自己株式の処理状況及び保有状況】

区分	当事業年度		当期間	
	株式数(株)	処分価額の総額(円)	株式数(株)	処分価額の総額(円)
引き受ける者の募集を行った 取得自己株式				
消却の処分を行った取得自己株式	3,000,000	660,240,000		
合併、株式交換、会社分割に係る 移転を行った取得自己株式				
その他(買増請求による売却)	1,977	428,624		
保有自己株式数	2,887,167		2,888,429	

(注) 1 当期間における「その他(買増請求による売却)」には、平成22年6月1日からこの有価証券
報告書提出日までの単元未満株式の買増請求による株式数は含まれておりません。

2 当期間における保有自己株式には、平成22年6月1日からこの有価証券報告書提出日までの
単元未満株式の買取請求および買増請求による株式数は含まれておりません。

3 【配当政策】

当社は、営業・財務両面にわたる効率的な業務運営による経営基盤の強化を図りながら、株主に
対する安定した利益還元の実施を経営の基本方針としております。

剰余金の配当につきましては、期末配当を1回行うことを基本としており、その決定機関は株主総会として
おります。また、中間配当は取締役会の決議によって行なうことができる旨を定めております。

上記基本方針に基づき、当期の期末配当金につきましては、普通配当6円を実施いたしました。

なお、内部留保金につきましては、新分野への新規投資や企業体質を強化するための資金として効率的に活用
してまいります。

なお、当事業年度に係る剰余金の配当は以下のとおりであります。

決議年月日	配当金の総額（百万円）	1株当たり配当額（円）
平成22年6月29日 定時株主総会決議	475	6

4 【株価の推移】

(1) 【最近5年間の事業年度別最高・最低株価】

回次	第83期	第84期	第85期	第86期	第87期
決算年月	平成18年3月	平成19年3月	平成20年3月	平成21年3月	平成22年3月
最高(円)	339	457	475	290	257
最低(円)	222	232	181	130	182

(注) 株価は東京証券取引所(市場第一部)におけるものであります。

(2) 【最近6月間の月別最高・最低株価】

月別	平成21年10月	11月	12月	平成22年1月	2月	3月
最高(円)	230	212	205	210	198	221
最低(円)	205	182	190	193	187	195

(注) 株価は東京証券取引所(市場第一部)におけるものであります。

5 【役員の状況】

役名	職名	氏名	生年月日	略歴		任期	所有株式数 (千株)
代表取締役 取締役社長 社長 執行役員		兵頭 富雄	昭和22年12月31日生	昭和45年4月 平成8年4月 平成12年4月 平成13年6月 平成15年6月 平成19年4月 平成20年7月	当社入社 当社電子情報産業本部 工業機器部長 当社電子情報産業本部長代理 兼工業機器部長 当社取締役 電子情報産業副本部長 兼電子機器部長 当社常務取締役 電子情報営業本部長 当社代表取締役 取締役社長 当社代表取締役 取締役社長 社長執行役員（現職）	(注)3	79
代表取締役 副社長 執行役員	営業統括本部長	西 裕 康	昭和24年9月20日生	昭和47年4月 平成11年10月 平成15年4月 平成18年4月 平成18年6月 平成19年4月 平成20年7月 平成21年4月 平成22年4月	当社入社 当社水島支店長 当社電子情報営業本部 応用機器部長 当社執行役員 管理本部長 当社取締役 管理本部長 当社代表取締役 常務取締役 管理本部長 兼関係会社統括室長 当社代表取締役 常務執行役員 管理本部長 兼関係会社統括室長 当社代表取締役 専務執行役員 管理本部長 兼関係会社統括室長 当社代表取締役 副社長執行役員 営業統括本部長（現職）	(注)3	50
取締役 常務 執行役員	経営企画室長	大 谷 豊	昭和23年10月19日生	昭和48年4月 平成11年4月 平成16年4月 平成17年4月 平成18年4月 平成19年4月 平成19年6月 平成20年7月 平成21年4月	当社入社 当社大阪機械第二本部 営業第一部長 当社海外ビジネス推進部長 兼台北支店長 当社業務部長 兼海外ビジネス推進部長 当社営業統括本部副本部長 兼業務部長 当社執行役員 経営企画室長 当社取締役 経営企画室長 当社取締役 上席執行役員 経営企画室長 当社取締役 常務執行役員 経営企画室長（現職）	(注)3	48
取締役 常務 執行役員	大阪支社長 兼大阪営業第一 本部長	三 吉 隆 夫	昭和25年5月1日生	昭和48年4月 平成12年4月 平成16年4月 平成17年4月 平成19年4月 平成19年6月 平成20年4月 平成20年7月 平成22年4月	当社入社 当社大阪機械第一本部 営業第一部長 当社大阪営業第一本部 電力部長 当社大阪営業第一本部副本部長 兼電力部長 当社執行役員 大阪営業第一本部長 兼電力部長 当社取締役 大阪営業第一本部長 兼電力部長 当社取締役 大阪支社長 兼大阪営業第一本部長 当社取締役 上席執行役員 大阪支社長 兼大阪営業第一本部長 当社取締役 常務執行役員 大阪支社長 兼大阪営業第一本部長 （現職）	(注)3	22

役名	職名	氏名	生年月日	略歴		任期	所有株式数 (千株)
取締役 常務 執行役員	関係会社統括室長 兼営業統括本部 副本部長	薦田 和 隆	昭和26年 9 月13日生	昭和49年 4 月 平成13年 4 月 平成17年 4 月 平成19年 4 月 平成19年 6 月 平成20年 4 月 平成20年 7 月 平成22年 4 月	当社入社 当社業務部長 当社高松支店長 当社執行役員 営業統括本部副本部長 当社取締役 営業統括本部副本部長 当社取締役 営業統括本部副本部長 兼新事業推進室長 当社取締役 上席執行役員 営業統括本部副本部長 兼新事業推進室長 当社取締役 常務執行役員 関係会社統括室長 兼営業統括本部副本部長（現職）	(注) 3	33
取締役 上席 執行役員	営業統括本部 プラント統括 部長	普 門 貞 二	昭和23年 5 月19日生	昭和46年 4 月 平成19年 6 月 平成20年 7 月	三菱重工工業株式会社入社 当社入社 当社取締役 営業統括本部プラント統括部長 当社取締役 上席執行役員 営業統括本部プラント統括部長 （現職）	(注) 3	36
取締役 上席 執行役員	管理本部長 兼経理部長	竹 中 健 一	昭和25年 8 月29日生	昭和50年 4 月 平成15年 4 月 平成16年 4 月 平成18年 4 月 平成19年 4 月 平成21年 4 月 平成21年 6 月 平成22年 4 月	当社入社 当社管理本部 経理部長 当社管理本部 総務・人事部長 当社管理本部本部長代理 兼経理部長 当社管理本部副本部長 兼経理部長 当社執行役員 管理本部副本部長 兼経理部長 当社取締役 上席執行役員 管理本部副本部長 兼経理部長 当社取締役 上席執行役員 管理本部長 兼経理部長（現職）	(注) 3	5
常勤監査役		土 井 正 洋	昭和24年10月27日生	昭和50年 4 月 平成15年 4 月 平成20年 4 月 平成20年 6 月	当社入社 当社東京営業第一本部 営業第二部長 当社管理本部長付 当社監査役（現職）	(注) 4	23
常勤監査役		綿 屋 恒 利	昭和27年 4 月13日生	昭和51年 4 月 平成13年 4 月 平成18年 4 月 平成22年 4 月 平成22年 6 月	当社入社 当社札幌支店長 兼室蘭営業所長 当社東京営業第一本部 営業第三部長 当社東京営業第一本部長付 当社監査役（現職）	(注) 6	
監査役		松 田 隆 次	昭和30年 4 月30日生	昭和61年 4 月 昭和63年 1 月 平成 4 年 7 月 平成20年 6 月	弁護士および公認会計士登録 三宅・山崎法律事務所入所 松田法律事務所開設 当社監査役（現職）	(注) 4	
監査役		森 好 伸	昭和33年 3 月 5 日生	平成元年 3 月 平成 3 年12月 平成22年 6 月	公認会計士登録 森公認会計士事務所開設 当社監査役（現職）	(注) 5	
計							300

- (注) 1 監査役松田隆次および森好伸は、会社法第2条第16号に定める社外監査役であります。
- 2 所有株式数には、西華産業役員持株会における各自の持分を含めた実質持株数を記載しております。
なお、提出日現在(平成22年6月30日)の持株会による取得株式数は、確認が出来ないため、平成22年3月末現在の実質持株数を記載しております。
- 3 取締役の任期は、平成22年3月期に係る定時株主総会終結の時から平成23年3月期に係る定時株主総会終結の時までであります。
- 4 監査役のうち、土井正洋および松田隆次の任期は、平成20年3月期に係る定時株主総会終結の時から平成24年3月期に係る定時株主総会終結の時までであります。
- 5 監査役のうち、森好伸の任期は、平成22年3月期に係る定時株主総会終結の時から平成24年3月期に係る定時株主総会終結の時までであります。
- 6 監査役のうち、綿屋恒利の任期は、平成22年3月期に係る定時株主総会終結の時から平成26年3月期に係る定時株主総会終結の時までであります。
- 7 当社は、法令に定める監査役の員数を欠くことになる場合に備え、会社法第329条第2項に定める補欠

監査役1名を選任しております。補欠監査役の略歴は次のとおりであります。

氏名	生年月日	略歴	任期	所有株式数 (千株)
須藤 勝	昭和20年8月1日生	平成16年7月 浅草税務署長 平成17年7月 辞職 平成17年8月 税理士登録 須藤税理士事務所開設 (現職)	(注)	

(注) 補欠監査役の任期は、就任した時から退任した監査役の任期の満了の時までであります。

6 【コーポレート・ガバナンスの状況等】

(1) 【コーポレート・ガバナンスの状況】

当社の企業価値を守るとともに着実に増大させていくためには、事業の発展のみならず、経営の健全性と透明性、環境の変化に迅速かつ柔軟に対応できる経営体制の維持向上ならびに明確なガバナンスが確立されていることが必要であり、コーポレート・ガバナンスの強化は、当社にとって経営の最重要課題のひとつであると認識しております。

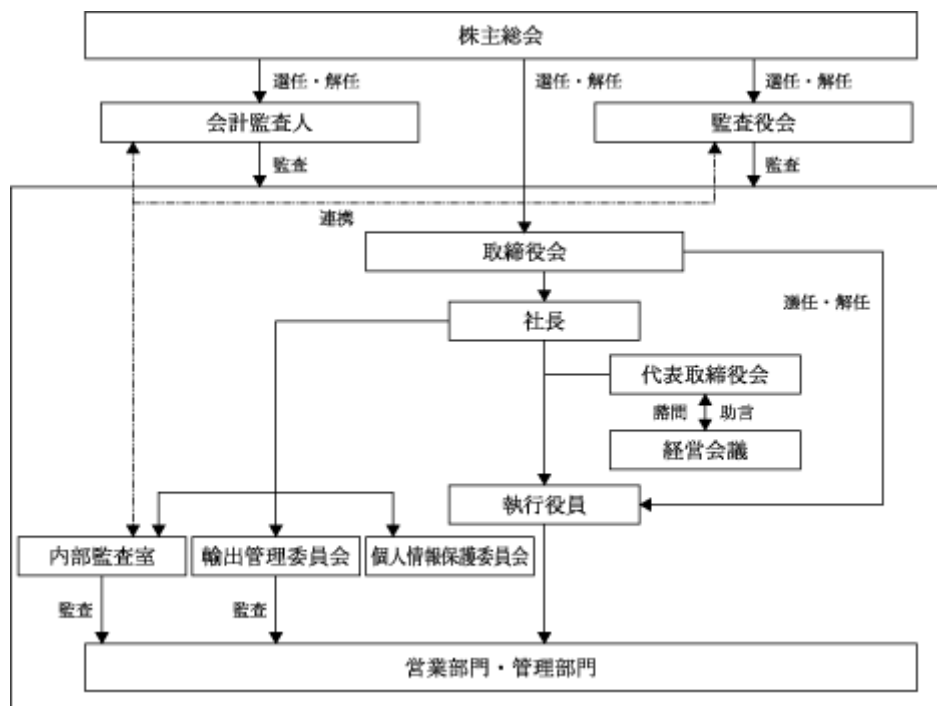
そのためには、経営に対する株主の監督機能が適切に発揮され、また、執行者による業務執行の過程が透明で合理的・効率的でかつ遵法であることが必要不可欠と考え、以下の通りコーポレート・ガバナンスの体制を構築しております。

1) 企業統治の体制の概要

当社は、経営の意思決定の迅速化および経営責任組織の所在明確化のために執行役員制度を導入しております。当社の定款では取締役は11名以内とし、取締役の選任決議は議決権を行使することができる株主の議決権の3分の1以上を有する株主が出席し、その議決権の過半数をもって行い、解任決議は議決権を行使することができる株主の議決権の過半数を有する株主が出席し、その議決権の3分の2以上をもって行う旨を定めております。平成22年6月30日現在、取締役会は取締役7名で構成され、うち1名は社外出身者であります。取締役会は代表取締役を選定し、その代表取締役は適宜、代表取締役会を開催しております。この代表取締役会が決定する事項を審議するため、月2回以上、経営企画室長、管理本部長、営業統括本部長、関係会社統括室長並びに、代表取締役が任命するもので構成する諮問機関である経営会議を開催しております。また、取締役会は、執行役員14名(取締役兼務を含む)を選任し、業務執行機能を強化するとともに代表取締役会が付議する事項およびその他会社の業務執行に関する事項の審議を行っております。また監査役会制度を採用しており、監査役会は監査役4名のうち2名が社外監査役であります。

会計監査人は明光監査法人に委嘱し、顧問弁護士として3弁護士事務所と顧問契約を結んでおり、必要に応じてアドバイスを受けております。なお、社外監査役および会計監査人とは、会社法第423条第1項の賠償責任を限定する契約を締結しており、当該契約に基づく賠償責任限度額は、法令の定める最低責任限度額となります。

2) 会社の機関・内部統制の関係図



3) 内部統制システムの整備の状況

当社の内部統制システムの基本方針につきましては、以下の通り、平成21年9月28日の取締役会において改定を決議しております。

(内部統制システムの基本方針)

1. 取締役・使用人の職務の執行が法令・定款に適合することを確保するための体制

- ・ 取締役・執行役員および使用人の事業活動における行動規範としてコンプライアンスマニュアルおよび関連する規定を制定し、社長をはじめとする取締役・執行役員が率先垂範するとともに、使用人への周知と理解の向上を図る。
- ・ コンプライアンスを推進する部署として、社長直轄の内部監査室を設置し、遵法体制の整備、遵法活動の推進並びに内部監査による評価を行なう。また、安全保障輸出管理を適切に実施するための輸出管理委員会および個人情報の保護を確実にするための個人情報保護委員会を設置する。
- ・ 取締役・執行役員および使用人のコンプライアンス違反行為が内部通報システムなどにより明らかになった場合には、コンプライアンスマニュアルに基づき、速やかな問題解決および是正を行なう。
- ・ 反社会的な活動や勢力とは対決し、関係を一切持たないことをコンプライアンスマニュアルに定め、接触を受けた場合には弁護士、警察等と連携し、組織的に対応する。

2. 取締役の職務の執行に係る情報の保存および管理に関する体制

- ・ 取締役の職務の執行に係る上程書、議事録等重要文書は、取締役会規定、代表取締役会規定および文書管理規定に基づき、適切に保管し、取締役および監査役が常時閲覧できるものとする。

3. 損失の危険の管理に関する規定その他の体制

- ・ 様々なリスクによる損失の発生およびその拡大を防ぐため、内部統制規定に基づき、情報を共有し、

組織の連携によりリスクの分析と管理を行ない、モニタリングと内部監査を徹底し、問題発生時の適切な対応と是正を行なう。

- ・個別のリスクについては、規定、手順書に基づき、担当部署がリスクを管理する。
- ・全社的なリスクおよび個別のリスクが全社に及ぶ場合については、内部監査室が統括管理する。

4. 取締役の職務の執行が効率的に行なわれることを確保するための体制

- ・取締役会規定に基づき、取締役会を原則として毎月1回開催するほか、必要に応じて臨時に開催し、重要事項の決定および取締役の職務執行の監督等を行なう。
- ・業務執行の迅速化を図るため、代表取締役により構成される代表取締役会を設置し、重要事項の審議および決定を行なう。また、代表取締役会の諮問機関として経営会議を設置し、原則として月2回開催する。
- ・取締役会および代表取締役会にて決定された業務は、機構職制規定および各種業務規定に基づき執行する。
- ・執行役員制度を導入し、業務執行権限の委譲を進めることにより、取締役会の意思決定機能および監督機能の強化を行い、効率的な経営を推進する。

5. 当社および子会社から成る企業集団における業務の適正を確保するための体制

- ・関係会社の運営の円滑化および事業推進のため、関係会社管理運営規定に基づき、当社および関係会社の責任および権限を明確にする。
- ・取締役を責任者とする関係会社統括室を設置し、関係会社の管理運営を統括するとともに、関係会社毎に所管部長を任命し、関係会社の運営管理、指導、支援を行なう。
- ・関係会社は、当社の内部統制の方針に基づき、業務の適性を確保する体制を確立し、これを維持する。

6. 監査役の職務を補助すべき使用人に関する体制と当該使用人の独立性に関する事項

- ・監査役の職務を補助すべき使用人が必要な場合は、使用人を設置する。
- ・監査役の職務を補助すべき使用人の人事については、監査役会の同意を得るものとする。

7. 監査役への報告体制およびその他監査役の監査が実効的に行なわれることを確保する体制

- ・取締役・執行役員および使用人は、会社に重大な損失を与える事項、法令遵守違反および不正を発見した場合は、直ちに監査役会に報告する。また、監査役は、必要に応じて、重要事項等に関する文書の閲覧並びに取締役・執行役員および使用人からの説明を求めることができる。
- ・監査役は、取締役会等重要会議に出席し、経営の意思決定の過程および業務の執行状況等を把握する。
- ・監査役は、代表取締役との定期的な意見交換、会計監査人からの監査内容の報告および内部監査室との連携により、実効的な監査体制の確保および強化に努める。

4) 内部監査および監査役監査の状況

当社の内部監査は、内部監査室により実施されております。内部監査室の人員は室長1名、室員5名で

あります。

また、当社は「監査役会設置会社」であり、監査役は監査役会で定められた監査方針および監査計画に基づき、取締役会をはじめとする主要な会議に出席して意見を述べるほか、会計監査人、社内関係者などからの報告、子会社および関連会社の調査、業務および財産の状況の調査等を通じて、取締役の職務の遂行を監査しております。

監査役および会計監査人は、内部監査室より内部監査の報告を受け、また、代表取締役との定期的な意見交換を実施しており、実効的な監査体制の確保と強化に努めております。

5) 会計監査の状況

当社の会計監査業務を執行した公認会計士は田代充雄氏および杉村和則氏であり、ともに明光監査法人に所属しております。両氏共継続監査年数は7年未満であります。また当社の会計監査業務に係る補助者は公認会計士5名です。

6) 社外監査役との関係

当社の社外監査役2名は、いずれも当社との間で特別な人的関係および利害関係はなく、それぞれ独立した立場において当社の監査業務を行っております。

松田隆次氏は、弁護士および公認会計士としての専門知識や経験を有しており、また、平成22年6月29日開催の定時株主総会において新たに選任された森 好伸氏は、公認会計士としての専門知識や経験を有しており、ともに当社の監査体制の強化に適任の人材であると判断しております。

7) リスク管理体制の整備の状況

当社グループの業務上のリスクには、事業戦略、情報管理、環境、自然災害などの様々な面におけるリスクがあり、社内規定等を定め、リスク管理に努めております。中でも事業戦略リスクについては、代表取締役会、経営会議等において、事業・案件ごとにリスク分析・管理を行っております。また、情報管理に関しては、個人情報保護委員会を設け、個人情報漏洩防止に努めており、海外との取引業務に関しては、輸出管理委員会を設け、リスク回避に努めております。

8) 役員の報酬等

提出会社の役員区分ごとの報酬等の総額、報酬等の種類別の総額及び対象となる役員の員数

役員区分	報酬等の総額 (百万円)	報酬等の種類別の種類(百万円)			対象となる 役員の員数 (名)
		基本報酬	賞与	退職慰労金	
取締役	228	144	39	44	9
監査役 (社外監査役を除く)	17	13		3	1
社外監査役	14	12		2	3

提出会社の役員ごとの連結報酬等の総額等

連結報酬等の総額が1億円以上である者が存在しないため、記載しておりません。

使用人兼務取締役の使用人給与のうち、重要なもの

総額(百万円)	対象となる役員の員数(名)	内容
33	5	使用人としての給与

役員の報酬等の額の決定に関する方針

(イ) 取締役の報酬等は、基本報酬金額（固定報酬）が決められているほか、業績連動による賞与と退職慰労金を加算し、決定しております。

なお、取締役の退職慰労金については、一定の支給限度額を設定しております。

(ロ) 監査役の報酬等は、株主総会で決定された報酬総額の範囲内で、監査役の協議により決定する金額のほか、在任期間に応じて支給される退職慰労金を加算し、決定しております。

9) 株式の保有状況

保有目的が純投資目的以外の目的である投資株式

銘柄数 74銘柄

貸借対照表計上額の合計額 8,400百万円

保有目的が純投資目的以外の目的である投資株式のうち、当事業年度における貸借対照表計上額が資本金額の100分の1を超える銘柄

銘柄	株式数 (千株)	貸借対照表計上額 (百万円)	保有目的
太平電業(株)	1,507	1,290	取引先との関係強化
SOITEC S.A.	835	1,190	取引先との関係強化
九州電力(株)	278	566	取引先との関係強化
(株)山口フィナンシャルグループ	436	446	取引先との関係強化
宇部興産(株)	1,828	438	取引先との関係強化
(株)三菱UFJフィナンシャル・グループ	886	434	取引先との関係強化
三菱電機(株)	500	429	取引先との関係強化
日機装(株)	581	397	取引先との関係強化

三菱重工業(株)	750	290	取引先との関係強化
東亜バルブエンジニアリング(株)	113	264	取引先との関係強化
旭化成(株)	506	254	取引先との関係強化
三菱化工機(株)	900	230	取引先との関係強化
日本電設工業(株)	300	219	資本の安定化
(株)鶴見製作所	284	187	取引先との関係強化
野村マイクロサイエンス(株)	200	177	取引先との関係強化
(株)ふくおかフィナンシャルグループ	426	169	取引先との関係強化
日本フェンオ - ル(株)	250	148	取引先との関係強化
(株)フジクラ	243	130	取引先との関係強化
(株)共和電業	450	123	資本の安定化
アイカ工業(株)	100	104	取引先との関係強化
三菱瓦斯化学(株)	153	86	取引先との関係強化
オルガノ(株)	116	72	取引先との関係強化
関西電力(株)	33	70	取引先との関係強化

10) 取締役会で決議することができる株主総会決議事項

自己株式の取得

当社は、経済情勢の変化に対応した機動的な経営を行うため、会社法第165条第2項の規定に基づき、取締役会決議によって市場取引等により自己株式を取得することができる旨を定款で定めております

中間配当

当社は、株主に対する機動的な利益還元を目的として、取締役会の決議によって、毎年9月30日の最終の株主名簿に記載または記録された株主または登録株式質権者に対し、会社法第454条第5項に定める剰余金の配当をすることができる旨を定款に定めております。

11) 株主総会の特別決議要件

当社は、株主総会の円滑な運営を目的として、会社法第309条第2項の定めによる株主総会の特別決議要件の定足数を、議決権を行使することができる株主の議決権の3分の1以上を有する株主が出席し、その議決権の3分の2以上とする旨を定款に定めております。

(2) 【監査報酬の内容等】

【監査公認会計士等に対する報酬の内容】

区分	前連結会計年度		当連結会計年度	
	監査証明業務に 基づく報酬(百万円)	非監査業務に 基づく報酬(百万円)	監査証明業務に 基づく報酬(百万円)	非監査業務に 基づく報酬(百万円)
提出会社	43		43	
連結子会社				
計	43		43	

【その他重要な報酬の内容】

該当事項はありません。

【監査公認会計士等の提出会社に対する非監査業務の内容】

該当事項はありません。

【監査報酬の決定方針】

該当事項はありません。

第5 【経理の状況】

1 連結財務諸表及び財務諸表の作成方法について

(1) 当社の連結財務諸表は、「連結財務諸表の用語、様式及び作成方法に関する規則」(昭和51年大蔵省令第28号、以下「連結財務諸表規則」という。)に基づいて作成しております。

なお、前連結会計年度(平成20年4月1日から平成21年3月31日まで)は、改正前の連結財務諸表規則に基づき、当連結会計年度(平成21年4月1日から平成22年3月31日まで)は、改正後の連結財務諸表規則に基づいて作成しております。

(2) 当社の財務諸表は、「財務諸表等の用語、様式及び作成方法に関する規則」(昭和38年大蔵省令第59号、以下「財務諸表等規則」という。)に基づいて作成しております。

なお、前事業年度(平成20年4月1日から平成21年3月31日まで)は、改正前の財務諸表等規則に基づき、当事業年度(平成21年4月1日から平成22年3月31日まで)は、改正後の財務諸表等規則に基づいて作成しております。

2 監査証明について

当社は、金融商品取引法第193条の2第1項の規定に基づき、前連結会計年度(平成20年4月1日から平成21年3月31日まで)及び前事業年度(平成20年4月1日から平成21年3月31日まで)並びに当連結会計年度(平成21年4月1日から平成22年3月31日まで)及び当事業年度(平成21年4月1日から平成22年3月31日まで)の連結財務諸表及び財務諸表について、明光監査法人により監査を受けております。

3 連結財務諸表等の適正性を確保するための特段の取り組みについて

当社は、連結財務諸表等の適正性を確保するための特段の取り組みとして、会計基準等の内容を適切に把握できる体制を整備するため、公益財団法人財務会計基準機構へ加入しております。

1 【連結財務諸表等】

(1) 【連結財務諸表】

【連結貸借対照表】

(単位：百万円)

	前連結会計年度 (平成21年3月31日)	当連結会計年度 (平成22年3月31日)
資産の部		
流動資産		
現金及び預金	3 11,724	3 9,170
受取手形及び売掛金	36,079	34,085
リース投資資産	835	560
有価証券	112	244
商品及び製品	1,485	1,231
仕掛品	49	43
原材料及び貯蔵品	991	872
前渡金	2,316	11,699
繰延税金資産	504	346
その他	553	1,084
貸倒引当金	37	23
流動資産合計	54,614	59,315
固定資産		
有形固定資産		
建物及び構築物	263	3 305
機械装置及び運搬具	103	98
工具、器具及び備品	296	276
貸貸用資産	641	633
リース資産	5 95	75
土地	72	3 181
その他	-	1
有形固定資産合計	1 1,472	1 1,572
無形固定資産		
のれん	-	161
施設利用権	199	198
ソフトウェア	95	82
その他	86	178
無形固定資産合計	381	620
投資その他の資産		
投資有価証券	2, 3 8,236	2, 3 10,331
長期貸付金	555	528
繰延税金資産	662	131
その他	441	471
貸倒引当金	49	55
投資その他の資産合計	9,846	11,406
固定資産合計	11,700	13,598
資産合計	66,315	72,914

	前連結会計年度 (平成21年3月31日)	当連結会計年度 (平成22年3月31日)
負債の部		
流動負債		
支払手形及び買掛金	30,230	27,193
短期借入金	3 6,880	3 6,914
リース債務	42	38
未払金	492	305
未払法人税等	1,023	301
前受金	2,373	12,197
賞与引当金	551	441
役員賞与引当金	85	39
繰延税金負債	11	5
その他	631	342
流動負債合計	42,321	47,780
固定負債		
長期借入金	3 1,000	3 1,000
リース債務	53	35
退職給付引当金	6 1,443	6 1,647
役員退職慰労引当金	154	196
訴訟損失引当金	196	186
繰延税金負債	2	234
負ののれん	82	-
その他	47	63
固定負債合計	2,981	3,363
負債合計	45,303	51,143
純資産の部		
株主資本		
資本金	6,728	6,728
資本剰余金	2,098	2,097
利益剰余金	12,269	11,914
自己株式	565	648
株主資本合計	20,531	20,090
評価・換算差額等		
その他有価証券評価差額金	750	1,899
為替換算調整勘定	316	272
評価・換算差額等合計	433	1,627
少数株主持分	47	53
純資産合計	21,012	21,771
負債純資産合計	66,315	72,914

【連結損益計算書】

(単位：百万円)

	前連結会計年度 (自 平成20年 4月 1日 至 平成21年 3月31日)	当連結会計年度 (自 平成21年 4月 1日 至 平成22年 3月31日)
売上高	161,261	123,394
売上原価	148,153	112,880
売上総利益	13,107	10,514
販売費及び一般管理費	1, 2 9,352	1, 2 9,108
営業利益	3,754	1,406
営業外収益		
受取利息	64	63
受取配当金	148	148
有価証券売却益	-	62
負ののれん償却額	82	82
持分法による投資利益	24	-
その他	178	168
営業外収益合計	499	525
営業外費用		
支払利息	134	120
有価証券売却損	72	-
持分法による投資損失	-	3
その他	63	62
営業外費用合計	270	185
経常利益	3,983	1,745
特別利益		
固定資産売却益	-	5 81
投資有価証券売却益	88	-
貸倒引当金戻入額	52	21
その他	0	6
特別利益合計	141	109
特別損失		
和解金	-	6 80
投資有価証券評価損	324	14
たな卸資産廃棄損	53	35
出資金評価損	197	-
訴訟損失引当金繰入額	3 82	-
品質保証追加費用	4 52	-
その他	25	15
特別損失合計	735	146
税金等調整前当期純利益	3,389	1,709
法人税、住民税及び事業税	1,623	703
法人税等調整額	135	120
法人税等合計	1,487	823
少数株主利益	12	5
当期純利益	1,889	879

【連結株主資本等変動計算書】

(単位：百万円)

	前連結会計年度 (自 平成20年 4月 1日 至 平成21年 3月31日)	当連結会計年度 (自 平成21年 4月 1日 至 平成22年 3月31日)
株主資本		
資本金		
前期末残高	6,728	6,728
当期変動額		
当期変動額合計	-	-
当期末残高	6,728	6,728
資本剰余金		
前期末残高	2,099	2,098
当期変動額		
自己株式の処分	0	0
自己株式の消却	-	1
当期変動額合計	0	0
当期末残高	2,098	2,097
利益剰余金		
前期末残高	10,957	12,269
在外子会社の会計処理の変更に伴う増減	17	-
当期変動額		
剰余金の配当	594	577
当期純利益	1,889	879
自己株式の消却	-	658
当期変動額合計	1,295	355
当期末残高	12,269	11,914
自己株式		
前期末残高	62	565
当期変動額		
自己株式の取得	505	744
自己株式の処分	3	0
自己株式の消却	-	660
当期変動額合計	502	83
当期末残高	565	648
株主資本合計		
前期末残高	19,721	20,531
在外子会社の会計処理の変更に伴う増減	17	-
当期変動額		
剰余金の配当	594	577
当期純利益	1,889	879
自己株式の取得	505	744
自己株式の処分	2	0
自己株式の消却	-	-
当期変動額合計	792	440
当期末残高	20,531	20,090

	前連結会計年度 (自 平成20年 4月 1日 至 平成21年 3月31日)	当連結会計年度 (自 平成21年 4月 1日 至 平成22年 3月31日)
評価・換算差額等		
その他有価証券評価差額金		
前期末残高	2,007	750
当期変動額		
株主資本以外の項目の当期変動額（純額）	1,256	1,149
当期変動額合計	1,256	1,149
当期末残高	750	1,899
為替換算調整勘定		
前期末残高	126	316
在外子会社の会計処理の変更に伴う増減額	9	-
当期変動額		
株主資本以外の項目の当期変動額（純額）	452	44
当期変動額合計	452	44
当期末残高	316	272
評価・換算差額等合計		
前期末残高	2,133	433
在外子会社の会計処理の変更に伴う増減	9	-
当期変動額		
株主資本以外の項目の当期変動額（純額）	1,709	1,193
当期変動額合計	1,709	1,193
当期末残高	433	1,627
少数株主持分		
前期末残高	34	47
在外子会社の会計処理の変更に伴う増減	0	-
当期変動額		
株主資本以外の項目の当期変動額（純額）	12	5
当期変動額合計	12	5
当期末残高	47	53
純資産合計		
前期末残高	21,889	21,012
在外子会社の会計処理の変更に伴う増減	27	-
当期変動額		
剰余金の配当	594	577
当期純利益	1,889	879
自己株式の取得	505	744
自己株式の処分	2	0
自己株式の消却	-	-
株主資本以外の項目の当期変動額（純額）	1,696	1,199
当期変動額合計	903	758
当期末残高	21,012	21,771

【連結キャッシュ・フロー計算書】

(単位：百万円)

	前連結会計年度 (自 平成20年 4月 1日 至 平成21年 3月31日)	当連結会計年度 (自 平成21年 4月 1日 至 平成22年 3月31日)
営業活動によるキャッシュ・フロー		
税金等調整前当期純利益	3,389	1,709
減価償却費	339	296
のれん償却額	82	45
持分法による投資損益（は益）	24	3
貸倒引当金の増減額（は減少）	52	14
訴訟損失引当金の増減額（は減少）	82	-
賞与引当金の増減額（は減少）	41	112
役員賞与引当金の増減額（は減少）	28	46
退職給付引当金の増減額（は減少）	61	180
役員退職慰労引当金の増減額（は減少）	33	41
有価証券売却損益（は益）	72	62
投資有価証券売却損益（は益）	88	-
投資有価証券評価損益（は益）	324	14
投資事業組合評価損益（は益）	197	-
固定資産売却損益（は益）	-	81
たな卸資産廃棄損	53	35
受取利息及び受取配当金	212	211
支払利息	134	120
売上債権の増減額（は増加）	11,637	2,545
リース投資資産の増減額（は増加）	148	274
たな卸資産の増減額（は増加）	1,184	497
前渡金の増減額（は増加）	5,153	9,382
仕入債務の増減額（は減少）	9,746	3,736
前受金の増減額（は減少）	5,907	9,822
未収消費税等の増減額（は増加）	42	90
未払消費税等の増減額（は減少）	138	138
その他の資産の増減額（は増加）	246	497
小計	6,254	1,121
利息及び配当金の受取額	237	180
利息の支払額	134	119
法人税等の支払額	1,228	1,482
その他	14	11
営業活動によるキャッシュ・フロー	5,143	289

	前連結会計年度 (自 平成20年 4月 1日 至 平成21年 3月31日)	当連結会計年度 (自 平成21年 4月 1日 至 平成22年 3月31日)
投資活動によるキャッシュ・フロー		
有価証券の取得による支出	3,597	4,107
有価証券の売却による収入	4,224	3,995
定期預金の預入による支出	300	-
定期預金の払戻による収入	-	300
投資有価証券の取得による支出	92	449
投資有価証券の売却による収入	280	171
連結の範囲の変更を伴う子会社株式の取得による支出	-	2 345
有形固定資産の取得による支出	276	211
有形固定資産の売却による収入	16	116
無形固定資産の取得による支出	137	119
無形固定資産の売却による収入	16	2
貸付金の回収による収入	77	79
貸付けによる支出	30	53
差入保証金の差入による支出	30	14
差入保証金の回収による収入	13	12
その他	31	-
投資活動によるキャッシュ・フロー	196	621
財務活動によるキャッシュ・フロー		
配当金の支払額	592	575
自己株式の取得による支出	506	744
その他	43	59
財務活動によるキャッシュ・フロー	1,142	1,378
現金及び現金同等物に係る換算差額	329	35
現金及び現金同等物の増減額（は減少）	3,867	2,254
現金及び現金同等物の期首残高	7,556	11,424
現金及び現金同等物の期末残高	1 11,424	1 9,170

【連結財務諸表作成のための基本となる重要な事項】

前連結会計年度 (自 平成20年4月1日 至 平成21年3月31日)	当連結会計年度 (自 平成21年4月1日 至 平成22年3月31日)
<p>1 連結の範囲に関する事項</p> <p>(1) 連結子会社の数 5社 連結子会社名は、「第1 企業の概況 4 関係会社の状況」に記載しているため、省略しております。</p> <p>(2) 主要な非連結子会社の名称等 主要な非連結子会社 東西実業(株) (連結の範囲から除いた理由) 連結の範囲から除外した非連結子会社の総資産、売上高、当期純損益および利益剰余金等は、いずれも小規模であり、かつ全体としても連結財務諸表に重要な影響を及ぼさないものであるため、連結の範囲から除外しております。</p> <p>2 持分法の適用に関する事項</p> <p>(1) 持分法適用の非連結子会社数 1社 会社名 東西実業(株)</p> <p>(2) 持分法適用の関連会社数 2社 主要な会社名は、「第1 企業の概況 4 関係会社の状況」に記載しているため、省略しております。</p> <p>(3) 持分法を適用していない非連結子会社および関連会社(日本エゼクターエンジニアリング(株)ほか)は、いずれも当期純損益および利益剰余金等に及ぼす影響は軽微であり、かつ全体としても連結財務諸表に重要な影響を及ぼさないものであるため、持分法の適用範囲から除外しております。</p> <p>(4) 持分法適用会社のうち、決算日が連結決算日と異なる会社については、各社の事業年度に係る財務諸表を使用しております。</p>	<p>1 連結の範囲に関する事項</p> <p>(1) 連結子会社の数 7社 同左</p> <p>なお、持分の取得により、Compagnie Europeenne Afrique Asie S.A.Sを当連結会計年度から、(株)竹本を当連結会計年度末において、連結の範囲に含めております。</p> <p>(2) 主要な非連結子会社の名称等 主要な非連結子会社 東西実業(株) (連結の範囲から除いた理由) 同左</p> <p>2 持分法の適用に関する事項</p> <p>(1) 持分法適用の非連結子会社数 1社 同左</p> <p>(2) 持分法適用の関連会社数 2社 同左</p> <p>(3) 同左</p> <p>(4) 同左</p>

前連結会計年度 (自 平成20年 4月 1日 至 平成21年 3月31日)	当連結会計年度 (自 平成21年 4月 1日 至 平成22年 3月31日)																						
<p>3 連結子会社の事業年度等に関する事項</p> <p>(1) 連結子会社のうち決算日が連結決算日と異なる会社は次のとおりであります。</p> <table style="width: 100%; border-collapse: collapse;"> <thead> <tr> <th style="text-align: center; border-bottom: 1px solid black;">連結子会社名</th> <th style="text-align: center; border-bottom: 1px solid black;">決算日</th> </tr> </thead> <tbody> <tr> <td>SEIKA SANGYO GmbH</td> <td style="text-align: center;">12月31日</td> </tr> <tr> <td>TSURUMI (EUROPE) GmbH</td> <td style="text-align: center;">12月31日</td> </tr> <tr> <td>SEIKA MACHINERY, INC.</td> <td style="text-align: center;">12月31日</td> </tr> <tr> <td>西擘貿易(上海)有限公司</td> <td style="text-align: center;">12月31日</td> </tr> </tbody> </table> <p>連結財務諸表の作成にあたっては、連結決算日との差異が3ヶ月を超えないため当該連結子会社の決算財務諸表を使用しております。</p> <p>(2) 連結子会社との間の取引で決算日が異なることから生ずる重要な不一致については必要な調整を行っております。</p> <p>4 会計処理基準に関する事項</p> <p>(1) 重要な資産の評価基準及び評価方法</p> <p>イ 有価証券</p> <p> 売買目的有価証券</p> <p> 時価法</p> <p> なお、売却原価は移動平均法により算定しております。</p> <p> その他有価証券</p> <p> 時価のあるもの</p> <p> 期末日の市場価格等に基づく時価法</p> <p> なお、評価差額は全部純資産直入法により処理し、売却原価は移動平均法により算定しております。</p> <p> 時価のないもの</p> <p> 移動平均法による原価法</p> <p> なお、投資事業組合等への出資については、組合の財産の持分相当額に基づき評価しております。</p> <p>ロ デリバティブ</p> <p> 時価法</p> <p>ハ たな卸資産</p> <p> 先入先出法による原価法(貸借対照表価額は収益性の低下に基づく簿価切り下げの方法により算定)</p> <p> ただし、在外連結子会社は個別法による低価法を、国内連結子会社は総平均法による原価法(貸借対照表価額は収益性の低下に基づく簿価切り下げの方法により算定)を採用しております。</p>	連結子会社名	決算日	SEIKA SANGYO GmbH	12月31日	TSURUMI (EUROPE) GmbH	12月31日	SEIKA MACHINERY, INC.	12月31日	西擘貿易(上海)有限公司	12月31日	<p>3 連結子会社の事業年度等に関する事項</p> <p>(1) 連結子会社のうち決算日が連結決算日と異なる会社は次のとおりであります。</p> <table style="width: 100%; border-collapse: collapse;"> <thead> <tr> <th style="text-align: center; border-bottom: 1px solid black;">連結子会社名</th> <th style="text-align: center; border-bottom: 1px solid black;">決算日</th> </tr> </thead> <tbody> <tr> <td>SEIKA SANGYO GmbH</td> <td style="text-align: center;">12月31日</td> </tr> <tr> <td>TSURUMI (EUROPE) GmbH</td> <td style="text-align: center;">12月31日</td> </tr> <tr> <td>SEIKA MACHINERY, INC.</td> <td style="text-align: center;">12月31日</td> </tr> <tr> <td>西擘貿易(上海)有限公司</td> <td style="text-align: center;">12月31日</td> </tr> <tr> <td>Compagnie Europeenne Afrique Asie S.A.S</td> <td style="text-align: center;">12月31日</td> </tr> </tbody> </table> <p>連結財務諸表の作成にあたっては、連結決算日との差異が3ヶ月を超えないため当該連結子会社の決算財務諸表を使用しております。</p> <p>(2) 同左</p> <p>4 会計処理基準に関する事項</p> <p>(1) 重要な資産の評価基準及び評価方法</p> <p>イ 有価証券</p> <p> 売買目的有価証券</p> <p> 同左</p> <p> 満期保有目的の債券</p> <p> 償却原価法(定額法)</p> <p> その他有価証券</p> <p> 時価のあるもの</p> <p> 同左</p> <p> 時価のないもの</p> <p> 同左</p> <p>ロ デリバティブ</p> <p> 同左</p> <p>ハ たな卸資産</p> <p> 同左</p>	連結子会社名	決算日	SEIKA SANGYO GmbH	12月31日	TSURUMI (EUROPE) GmbH	12月31日	SEIKA MACHINERY, INC.	12月31日	西擘貿易(上海)有限公司	12月31日	Compagnie Europeenne Afrique Asie S.A.S	12月31日
連結子会社名	決算日																						
SEIKA SANGYO GmbH	12月31日																						
TSURUMI (EUROPE) GmbH	12月31日																						
SEIKA MACHINERY, INC.	12月31日																						
西擘貿易(上海)有限公司	12月31日																						
連結子会社名	決算日																						
SEIKA SANGYO GmbH	12月31日																						
TSURUMI (EUROPE) GmbH	12月31日																						
SEIKA MACHINERY, INC.	12月31日																						
西擘貿易(上海)有限公司	12月31日																						
Compagnie Europeenne Afrique Asie S.A.S	12月31日																						

<p>前連結会計年度 (自 平成20年 4月 1日 至 平成21年 3月31日)</p>	<p>当連結会計年度 (自 平成21年 4月 1日 至 平成22年 3月31日)</p>
<p>(会計方針の変更) 当連結会計年度より、「棚卸資産の評価に関する会計基準」(企業会計基準第9号 平成18年7月5日公表分)を適用しております。 これによる営業利益、経常利益および税金等調整前当期純利益に与える影響は軽微であります。 なお、セグメント情報に与える影響は、(セグメント情報)に記載しております。</p> <p>(2) 重要な減価償却資産の減価償却の方法 イ 有形固定資産(リース資産を除く) 定率法。ただし、 賃貸用資産のうち、賃貸借契約(賃貸料均等収入)に基づくものおよび平成10年4月1日以降に取得した建物(建物附属設備を除く)については、定額法によっております。</p> <p>□ 無形固定資産(リース資産を除く) 定額法。ただし、自社利用のソフトウェアについては、社内における利用可能期間(5年)に基づく定額法を採用しております。</p> <p>ハ リース資産 所有権移転外ファイナンス・リース取引に係るリース資産 リース期間を耐用年数とし、残存価額を零とする定額法を採用しております。</p> <p>(3) 重要な引当金の計上基準 イ 貸倒引当金 債権の貸倒れによる損失にそなえるため、一般債権については、貸倒実績率により、貸倒懸念債権等特定の債権については、個別に回収可能性を検討して、回収不能見込額を計上しております。</p> <p>□ 賞与引当金 従業員賞与および取締役でない執行役員賞与の支給にそなえるため、支給見込額のうち当連結会計年度負担額を計上しております。</p> <p>ハ 役員賞与引当金 取締役賞与の支給にそなえるため、支給見込額を計上しております。</p>	<p>(2) 重要な減価償却資産の減価償却の方法 イ 有形固定資産(リース資産を除く) 同左</p> <p>□ 無形固定資産(リース資産を除く) 同左</p> <p>ハ リース資産 所有権移転外ファイナンス・リース取引に係るリース資産 同左</p> <p>(3) 重要な引当金の計上基準 イ 貸倒引当金 同左</p> <p>□ 賞与引当金 同左</p> <p>ハ 役員賞与引当金 同左</p>

前連結会計年度 (自 平成20年 4月 1日 至 平成21年 3月31日)	当連結会計年度 (自 平成21年 4月 1日 至 平成22年 3月31日)
<p>二 退職給付引当金 従業員の退職給付にそなえるため、当連結会計年度末における退職給付債務および年金資産の見込額に基づいて計上しております。数理計算上の差異は翌年度に一括費用処理することとしております。</p> <p>取締役でない執行役員の退職慰労金の支給にそなえるため、内規に基づく当連結会計年度末要支給額を計上しております。</p> <p>ホ 役員退職慰労引当金 取締役および監査役の退職慰労金の支出にそなえるため、内規に基づく当連結会計年度末要支給額を計上しております。</p> <p>ヘ 訴訟損失引当金 係争中の訴訟に関連する損失にそなえるため、その損失見込額を計上しております。</p> <p>(5) 重要なヘッジ会計の方法 イ ヘッジ会計の方法 金利スワップのうち、特例処理の要件を満たすものについては、特例処理を採用しております。</p> <p>ロ ヘッジ手段とヘッジ対象 ヘッジ手段：金利スワップ ヘッジ対象：長期借入金の利息</p> <p>ハ ヘッジ方針 長期借入金の金利変動リスクを回避する目的で金利スワップ取引を行っております。</p> <p>ニ ヘッジ有効性評価の方法 金利スワップの特例処理の要件を満たしているため、有効性の評価を省略しております。</p>	<p>二 退職給付引当金 同左</p> <p>(会計方針の変更) 当連結会計年度より、「「退職給付に係る会計基準」の一部改正(その3)」(企業会計基準第19号 平成20年7月31日)を適用しております。なお、これによる営業利益、経常利益、当期純利益に与える影響はありません。</p> <p>同左</p> <p>ホ 役員退職慰労引当金 同左</p> <p>ヘ 訴訟損失引当金 同左</p> <p>(4) 重要な収益および費用の計上基準 ファイナンス・リース取引に係る収益の計上基準 リース料受取時に売上高と売上原価を計上する方法によっております。</p> <p>(5) 重要なヘッジ会計の方法 イ ヘッジ会計の方法 同左</p> <p>ロ ヘッジ手段とヘッジ対象 同左</p> <p>ハ ヘッジ方針 同左</p> <p>ニ ヘッジ有効性評価の方法 同左</p>
前連結会計年度 (自 平成20年 4月 1日 至 平成21年 3月31日)	当連結会計年度 (自 平成21年 4月 1日 至 平成22年 3月31日)

<p>(6) その他連結財務諸表作成のための重要な事項 イ 消費税等の会計処理 税抜処理によっております。</p> <p>ロ 収益および費用の計上基準 ファイナンス・リース取引に係る収益の計上基準 リース料受取時に売上高と売上原価を計上する方法によっております。</p> <p>5 連結子会社の資産及び負債の評価に関する事項 全面時価評価法を採用しております。</p> <p>6 のれん及び負ののれんの償却に関する事項 のれん及び負ののれんの償却については、5年間で均等償却しております。</p> <p>7 連結キャッシュ・フロー計算書における資金の範囲 連結キャッシュ・フロー計算書における資金(現金及び現金同等物)は、手許現金、随時引き出し可能な預金および容易に換金可能であり、かつ、価値の変動について僅少なリスクしか負わない取得日から3ヶ月以内に償還期限の到来する短期投資からなっております。</p>	<p>(6) その他連結財務諸表作成のための重要な事項 イ 消費税等の会計処理 同左</p> <p>5 連結子会社の資産及び負債の評価に関する事項 同左</p> <p>6 のれん及び負ののれんの償却に関する事項 同左</p> <p>7 連結キャッシュ・フロー計算書における資金の範囲 同左</p>
---	--

【連結財務諸表作成のための基本となる重要な事項の変更】

<p>前連結会計年度 (自 平成20年 4月 1日 至 平成21年 3月31日)</p>	<p>当連結会計年度 (自 平成21年 4月 1日 至 平成22年 3月31日)</p>
<p>(連結財務諸表作成における在外子会社の会計処理に関する当面の取扱い)</p> <p>当連結会計年度より、「連結財務諸表作成における在外子会社の会計処理に関する当面の取扱い」(実務対応報告第18号 平成18年 5月17日)を適用し、連結決算上必要な修正を行っております。</p> <p>これによる、営業利益、経常利益及び税金等調整前当期純利益に与える影響は、いずれも軽微であります。</p> <p>なお、セグメント情報に与える影響は、(セグメント情報)に記載しております。</p> <p>(リース取引に関する会計基準)</p> <p>所有権移転外ファイナンス・リース取引については、従来、賃貸借取引に係る方法に準じた会計処理によっておりましたが、当連結会計年度より、「リース取引に関する会計基準」(企業会計基準第13号(平成5年 6月17日(企業会計審議会第一部会)、平成19年 3月30日改正))及び「リース取引に関する会計基準の適用指針」(企業会計基準適用指針第16号(平成6年 1月18日(日本公認会計士協会 会計制度委員会)、平成19年 3月30日改正))を適用し、通常の売買取引に係る方法に準じた会計処理によっております。</p> <p>これによる、営業利益、経常利益及び税金等調整前当期純利益に与える影響はありません。</p> <p>なお、セグメント情報に与える影響は、(セグメント情報)に記載しております。</p>	

【表示方法の変更】

<p>前連結会計年度 (自 平成20年 4月 1日 至 平成21年 3月31日)</p>	<p>当連結会計年度 (自 平成21年 4月 1日 至 平成22年 3月31日)</p>
<p>(連結貸借対照表関係)</p> <p>前連結会計年度において、「たな卸資産」として掲記していたものは、「財務諸表規則等の一部を改正する内閣府令(平成20年 8月 7日内閣府令第50号)」が適用となることに伴い、当連結会計年度においては、「商品及び製品」、「仕掛品」、「原材料及び貯蔵品」に区分掲記しております。</p> <p>なお、前連結会計年度の「たな卸資産」に含まれている「商品及び製品」、「仕掛品」、「原材料及び貯蔵品」は、それぞれ2,548百万円、43百万円、1,409百万円です。</p> <p>(連結損益計算書関係)</p> <p>1 前連結会計年度の「為替差損益」はその純額を営業外収益に区分掲記しておりましたが、当連結会計年度においてはその金額が営業外費用の総額の百分の十以下となったため、営業外費用の「その他」に含めて表示しております。なお、当連結会計年度の営業外費用の「その他」に含まれている「為替差損」は7百万円です。</p> <p>2 前連結会計年度の「投資有価証券売却益」は特別利益の「その他」に含めて表示しておりましたが、当連結会計年度においてはその金額が特別利益の総額の百分の十を超えたため区分掲記しております。なお、前連結会計年度の「その他」に含まれている「投資有価証券売却益」は、0百万円です。</p> <p>(連結キャッシュ・フロー計算書関係)</p> <p>前連結会計年度において、営業活動によるキャッシュ・フローの「その他資産・負債の増減額」に含めて表示しておりました「投資有価証券売却益」は、当連結会計年度においては、その金額の重要性が増したため、区分掲記しております。</p> <p>なお、前連結会計年度の「その他資産・負債の増減額」に含まれている「投資有価証券売却益」は、0百万円です。</p>	<p>(連結損益計算書関係)</p> <p>前連結会計年度の「投資有価証券売却益」は特別利益に区分掲記しておりましたが、当連結会計年度においてはその金額が特別利益の総額の百分の十以下となったため、特別利益の「その他」に含めて表示しております。</p> <p>なお、当連結会計年度の特別利益の「その他」に含まれている「投資有価証券売却益」は、5百万円です。</p> <p>(連結キャッシュ・フロー計算書関係)</p> <p>前連結会計年度において、営業活動によるキャッシュ・フローに区分掲記していた「投資有価証券売却益」は、当連結会計年度においては、営業活動によるキャッシュ・フローの「その他資産・負債の増減額」に含めて表示しております。</p> <p>なお、当連結会計年度の「その他資産・負債の増減額」に含まれている「投資有価証券売却益」は、5百万円です。</p>

【注記事項】

(連結貸借対照表関係)

前連結会計年度 (平成21年3月31日)		当連結会計年度 (平成22年3月31日)	
1 有形固定資産の減価償却累計額	2,929百万円	1 有形固定資産の減価償却累計額	3,141百万円
2 非連結子会社及び関連会社に対するものは次のとおりであります。		2 非連結子会社及び関連会社に対するものは次のとおりであります。	
投資有価証券	1,034百万円	投資有価証券	1,021百万円
(株式および出資金)		(株式および出資金)	
3 債務の担保に供している資産		3 債務の担保に供している資産	
定期預金	0百万円	定期預金	0百万円
投資有価証券	817百万円	建物及び構築物	49百万円
合計	817百万円	土地	122百万円
		投資有価証券	1,140百万円
		合計	1,313百万円
上記担保に対応する債務の科目名称または担保目的とその金額		上記担保に対応する債務の科目名称または担保目的とその金額	
短期借入金	2,600百万円	短期借入金	2,630百万円
長期借入金	1,000百万円	長期借入金	1,000百万円
支払保証等		支払保証等	
4 貸出コミットメント及び当座貸越契約(借手側)		4 貸出コミットメント及び当座貸越契約(借手側)	
貸出コミットメント総額	4,000百万円	貸出コミットメント総額	4,000百万円
当座貸越極度額	1,100百万円	当座貸越極度額	1,100百万円
借入実行残高	百万円	借入実行残高	百万円
差引額	5,100百万円	差引額	5,100百万円
5 リース資産			
前連結会計年度において「リース資産」と表示しているものは、貸手側の所有権移転外ファイナンス・リース取引に係るリース物件の前連結会計年度末残高であり、当連結会計年度において「リース資産」と表示しているものは、借手側の所有権移転外ファイナンス・リース取引に係るリース物件の当連結会計年度末残高であります。			
6 退職給付引当金		6 退職給付引当金	
設定対象者		設定対象者	
従業員	1,431百万円	従業員	1,629百万円
取締役でない執行役員	12百万円	取締役でない執行役員	17百万円
7 受取手形(輸出手形)割引高	169百万円	7 受取手形割引高および受取手形譲渡高	
		受取手形(輸出手形)割引高	700百万円
		裏書手形譲渡高	60百万円

(連結損益計算書関係)

前連結会計年度 (自 平成20年 4月 1日 至 平成21年 3月31日)	当連結会計年度 (自 平成21年 4月 1日 至 平成22年 3月31日)																														
<p>1 販売費及び一般管理費の主要な費目および金額 (百万円)</p> <table style="width: 100%; border-collapse: collapse;"> <tr> <td style="width: 80%;">従業員給料諸手当</td> <td style="text-align: right;">2,912</td> </tr> <tr> <td>従業員賞与</td> <td style="text-align: right;">793</td> </tr> <tr> <td>賞与引当金繰入額</td> <td style="text-align: right;">496</td> </tr> <tr> <td>役員賞与引当金繰入額</td> <td style="text-align: right;">85</td> </tr> <tr> <td>役員退職慰労引当金繰入額</td> <td style="text-align: right;">59</td> </tr> <tr> <td>退職給付費用</td> <td style="text-align: right;">507</td> </tr> <tr> <td>減価償却費</td> <td style="text-align: right;">212</td> </tr> </table>	従業員給料諸手当	2,912	従業員賞与	793	賞与引当金繰入額	496	役員賞与引当金繰入額	85	役員退職慰労引当金繰入額	59	退職給付費用	507	減価償却費	212	<p>1 販売費及び一般管理費の主要な費目および金額 (百万円)</p> <table style="width: 100%; border-collapse: collapse;"> <tr> <td style="width: 80%;">従業員給料諸手当</td> <td style="text-align: right;">3,031</td> </tr> <tr> <td>従業員賞与</td> <td style="text-align: right;">661</td> </tr> <tr> <td>賞与引当金繰入額</td> <td style="text-align: right;">400</td> </tr> <tr> <td>役員賞与引当金繰入額</td> <td style="text-align: right;">39</td> </tr> <tr> <td>役員退職慰労引当金繰入額</td> <td style="text-align: right;">56</td> </tr> <tr> <td>退職給付費用</td> <td style="text-align: right;">598</td> </tr> <tr> <td>減価償却費</td> <td style="text-align: right;">204</td> </tr> <tr> <td>のれん償却費</td> <td style="text-align: right;">37</td> </tr> </table>	従業員給料諸手当	3,031	従業員賞与	661	賞与引当金繰入額	400	役員賞与引当金繰入額	39	役員退職慰労引当金繰入額	56	退職給付費用	598	減価償却費	204	のれん償却費	37
従業員給料諸手当	2,912																														
従業員賞与	793																														
賞与引当金繰入額	496																														
役員賞与引当金繰入額	85																														
役員退職慰労引当金繰入額	59																														
退職給付費用	507																														
減価償却費	212																														
従業員給料諸手当	3,031																														
従業員賞与	661																														
賞与引当金繰入額	400																														
役員賞与引当金繰入額	39																														
役員退職慰労引当金繰入額	56																														
退職給付費用	598																														
減価償却費	204																														
のれん償却費	37																														
<p>2 一般管理費に含まれている研究開発費 114百万円</p>	<p>2 一般管理費に含まれている研究開発費 105百万円</p>																														
<p>3 訴訟損失引当金繰入額 係争中の訴訟について、関連する損失の見込額を見直したことによる引当金の増加額であります。</p>																															
<p>4 品質保証追加費用 国内連結子会社における既納入製品に関する保証費用の追加支払額であります。</p>																															
	<p>5 固定資産売却益 土地 81百万円</p>																														
	<p>6 和解金 海外取引により生じた仕入先との係争事案において、和解が成立したことによるものであります。</p>																														

(連結株主資本等変動計算書関係)

前連結会計年度(自 平成20年4月1日 至 平成21年3月31日)

1 発行済株式の種類及び総数並びに自己株式の種類及び株式数に関する事項

	前連結会計年度末 株式数(株)	当連結会計年度 増加株式数(株)	当連結会計年度 減少株式数(株)	当連結会計年度末 株式数(株)
発行済株式				
普通株式	85,103,252			85,103,252
合計	85,103,252			85,103,252
自己株式				
普通株式(注)	320,745	2,462,997	13,575	2,770,167
合計	320,745	2,462,997	13,575	2,770,167

- (注) 1. 普通株式の自己株式の株式数の増加2,462,997株は、取締役会決議に基づく取得2,385,000株、および単元未満株式の買取77,997株による増加であります。
2. 普通株式の自己株式の株式数の減少13,575株は、単元未満株式の買増請求によるものであります。

2 配当に関する事項

(1) 配当金支払額

決議	株式の種類	配当金の総額 (百万円)	1株当たり配当額 (円)	基準日	効力発生日
平成20年6月27日 定時株主総会	普通株式	594	7	平成20年3月31日	平成20年6月30日

(2) 基準日が当連結会計年度に属する配当のうち、配当の効力発生日が翌連結会計年度となるもの

決議	株式の種類	配当の原資	配当金の総額 (百万円)	1株当たり 配当額(円)	基準日	効力発生日
平成21年6月26日 定時株主総会	普通株式	利益剰余金	577	7	平成21年3月31日	平成21年6月29日

当連結会計年度(自 平成21年4月1日 至 平成22年3月31日)

1 発行済株式の種類及び総数並びに自己株式の種類及び株式数に関する事項

	前連結会計年度末 株式数(株)	当連結会計年度 増加株式数(株)	当連結会計年度 減少株式数(株)	当連結会計年度末 株式数(株)
発行済株式				
普通株式	85,103,252		3,000,000	82,103,252
合計	85,103,252		3,000,000	82,103,252
自己株式				
普通株式(注)	2,770,167	3,225,177	3,001,977	2,993,367
合計	2,770,167	3,225,177	3,001,977	2,993,367

- (注) 1. 普通株式の発行済株式数の減少ならびに自己株式の株式数の減少のうち3,000,000株は、自己株式の消却によるものであります。
2. 普通株式の自己株式の株式数の増加3,225,177株は、取締役会決議に基づく取得3,207,000株、および単元未満株式の買取18,177株によるものであります。
3. 普通株式の自己株式の株式数の減少のうち1,977株は、単元未満株式の買増請求によるものであります。

2 配当に関する事項

(1) 配当金支払額

決議	株式の種類	配当金の総額 (百万円)	1株当たり配当額 (円)	基準日	効力発生日
平成21年6月26日 定時株主総会	普通株式	577	7	平成21年3月31日	平成21年6月29日

(2) 基準日が当連結会計年度に属する配当のうち、配当の効力発生日が翌連結会計年度となるもの

決議	株式の種類	配当の原資	配当金の総額 (百万円)	1株当たり 配当額(円)	基準日	効力発生日
平成22年6月29日 定時株主総会	普通株式	利益剰余金	475	6	平成22年3月31日	平成22年6月30日

[次へ](#)

(連結キャッシュ・フロー計算書関係)

前連結会計年度 (自 平成20年4月1日 至 平成21年3月31日)	当連結会計年度 (自 平成21年4月1日 至 平成22年3月31日)
1 現金及び現金同等物の期末残高と連結貸借対照表 に掲記されている科目の金額との関係	1 現金及び現金同等物の期末残高と連結貸借対照表 に掲記されている科目の金額との関係
現金及び預金勘定 11,724百万円	現金及び預金勘定 9,170百万円
預入期間が3ヶ月を超える定期預金 300百万円	預入期間が3ヶ月を超える定期預金 0百万円
現金及び現金同等物 11,424百万円	現金及び現金同等物 9,170百万円
	2 株式の取得により新たに連結子会社となった会社 の資産および負債の主な内訳 Compagnie Europeenne Afrique Asie S.A.S. および株竹本を連結したことに伴う連結開始時の 主な資産および負債の内訳並びに両社の株式の取 得価額と取得のための支出(純額)との関係は次 のとおりであります。
	Compagnie Europeenne Afrique Asie S.A.S. (平成21年4月1日現在)
	(百万円)
	流動資産 316
	固定資産 12
	のれん 185
	流動負債 253
	固定負債 11
	株式の取得価額 249
	Compagnie Europeenne Afrique Asie S.A.S.の現金及び現金同等物 12
	差引: Compagnie Europeenne Afrique Asie S.A.S.取得のための支出 236
	株竹本(平成22年3月31日現在)
	(百万円)
	流動資産 815
	固定資産 248
	のれん 11
	流動負債 538
	固定負債 42
	株式の取得価額 494
	株竹本の現金及び現金同等物 392
	差引: 株竹本取得のための支出 101

[次へ](#)

(リース取引関係)

前連結会計年度 (自 平成20年4月1日 至 平成21年3月31日)	当連結会計年度 (自 平成21年4月1日 至 平成22年3月31日)
<p>1 所有権移転外ファイナンス・リース取引 (貸手側)</p> <p>(1) リース投資資産の内訳 重要性が乏しいため、注記を省略しております。</p> <p>(2) リース投資資産に係るリース料債権部分の決算 日後の回収予定額 重要性が乏しいため、注記を省略しております。</p> <p>2 オペレーティング・リース取引(貸手側) オペレーティング・リース取引のうち解約不能 のものに係る未経過リース料 重要性が乏しいため、注記を省略しております。</p> <p>3 所有権移転外ファイナンス・リース取引 (借手側)</p> <p>(1) リース資産の内容 主として機械等卸売事業における、コンピュー タ端末機(器具及び備品)であります。</p> <p>(2) リース資産の減価償却の方法 連結財務諸表作成のための基本となる重要な事 項「4 会計処理基準に関する事項(2)重要な 減価償却資産の減価償却方法」に記載の通りで あります。</p> <p>4 オペレーティング・リース取引(借手側) オペレーティング・リース取引のうち解約不能 のものに係る未経過リース料 重要性が乏しいため、注記を省略してしま います。</p>	<p>1 所有権移転外ファイナンス・リース取引 (貸手側)</p> <p>(1) リース投資資産の内訳 同左</p> <p>(2) リース投資資産に係るリース料債権部分の決算 日後の回収予定額 同左</p> <p>2 オペレーティング・リース取引(貸手側) オペレーティング・リース取引のうち解約不能 のものに係る未経過リース料 同左</p> <p>3 所有権移転外ファイナンス・リース取引 (借手側)</p> <p>(1) リース資産の内容 同左</p> <p>(2) リース資産の減価償却の方法 同左</p> <p>4 オペレーティング・リース取引(借手側) オペレーティング・リース取引のうち解約不能 のものに係る未経過リース料 同左</p>

(金融商品関係)

当連結会計年度(自平成21年4月1日至平成22年3月31日)

1.金融商品の状況に関する事項

(1)金融商品に対する取組方針

当社グループは、機械等卸売事業および機械等製造事業を行うために、主に銀行借入れによる間接金融によって必要な資金の調達を行っております。

なお、デリバティブ取引は、実需に基づく外貨建の債権債務に係る為替の変動リスクおよび借入金の金利変動リスクを回避するために利用し、投機的な取引は行っておりません。

(2)金融商品の内容およびそのリスク

営業債権である受取手形及び売掛金は、顧客の信用リスクに晒されております。また、輸出商談等に伴う外貨建の営業債権は、為替の変動リスクに晒されておりますが、原則として先物為替予約を利用してヘッジしております。

有価証券及び投資有価証券は、主に株式、債券および受益証券であり、事業推進目的、純投資目的、満期保有目的および売買目的で保有しており、市場価格の変動リスクに晒されているものがあります。

営業債務である支払手形及び買掛金の支払期日は、ほとんどが1年以内に到来するものです。また、輸入商談等に伴う外貨建の営業債務は、為替の変動リスクに晒されておりますが、外貨建の営業債権と同様、原則として先物為替予約を利用してヘッジしております。

借入金は、事業運営に必要な資金の調達を目的としたものであり、変動金利の借入金については、金利スワップ取引により固定化しているものを除き、金利変動リスクに晒されております。

デリバティブ取引は、上述の通り、外貨建の営業債権債務に係る為替の変動リスクに対するヘッジ取引を目的とした先物為替予約取引および借入金の金利変動リスクに対するヘッジ取引を目的とした金利スワップ取引を利用しております。

なお、ヘッジ会計に関するヘッジ手段とヘッジ対象、ヘッジ方針、ヘッジ有効性評価の方法等については、「連結財務諸表作成のための基本となる重要な事項 4.会計処理基準に関する事項 (4)重要なヘッジ会計の方法」に記載のとおりであります。

(3)金融商品に係るリスクの管理体制

イ 信用リスク(取引先の契約不履行等に係るリスク)の管理

受取手形及び売掛金に係る顧客の信用リスクは、主要な取引先の状況を適宜に把握し、取引先ごとに期日及び残高を管理することにより、財務状況の悪化等による回収懸念の早期把握や軽減を図っております。

ロ 市場リスク(為替や金利等の変動リスク)管理

外貨建の営業債権債務は、為替の変動リスクに晒されておりますが、原則として先物為替予約を利用してヘッジしております。

有価証券および投資有価証券で、市場価格の変動リスクに晒されているものについては、常時時価の把握を行っております。

変動金利の借入金は、金利の変動リスクに晒されておりますが、このうち長期借入金については、上述の金利スワップ取引により固定化しております。

デリバティブ取引の執行及び管理は取引に関する管理規定に従い行われます。取引執行は経理担当役員の認可事項とし、執行後経理部長及び担当役員に報告されます。経理部内では常にデリバティブ取引の残高状況、評価損益状況を把握し、経理部長に報告されます。経理部長は、取引業者から直接送付されてくる報告書を照合し取引内容に間違いがないかを確認し、必要と認められる場合、随時ポジション状況等を経理担当役員に報告します。

八 資金調達に係る流動性リスク（支払期日に支払いを実行できなくなるリスクの管理）

当社は、適時にグループ全体の資金状況の把握に努め、金融機関からのコミットメントラインの取得、市場環境を考慮した長短の調達バランスの調整などによって、流動性リスクに備えております。

2. 金融商品の時価等に関する事項

当連結会計年度末における連結貸借対照表計上額、時価及びこれらの差額については、次のとおりであります。

なお、時価を把握することが極めて困難と認められるものは、次表には含んでおりません。

（（注2）参照）

	連結貸借対照表 計上額 (百万円)	時価 (百万円)	差額 (百万円)
(1) 現金及び預金	9,170	9,170	
(2) 受取手形及び売掛金	34,085	34,085	
(3) 有価証券及び 投資有価証券	9,225	9,225	
資産 計	52,482	52,482	
(4) 支払手形及び買掛金	27,193	27,193	
(5) 短期借入金	6,914	6,914	
(6) 長期借入金	1,000	1,011	11
負債 計	35,108	35,119	11
(7) デリバティブ取引	13	13	

（注1）金融商品の時価の算定方法並びに有価証券及びデリバティブ取引に関する事項

資産

(1) 現金及び預金、並びに(2) 受取手形及び売掛金

これらは短期間で決済されるため、時価は帳簿価額にほぼ等しいことから、当該帳簿価額によっております。

(3) 有価証券及び投資有価証券

これらの時価について、株式は取引所の価格によっており、債券並びに受益証券は取引所の価格又は取引金融機関から提示された価格によっております。

また、保有目的ごとの有価証券に関する注記事項については、「有価証券関係」注記に記載のとおりであります。

負債

(4) 支払手形及び買掛金、並びに(5) 短期借入金

これらは短期間で決済されるため、時価は帳簿価額にほぼ等しいことから、当該帳簿価額によっております。

(6) 長期借入金

長期借入金の時価については、元利金の合計額を同様の新規借入を行った場合に想定される利率で割り引いて算定する方法によっております。変動金利による長期借入金は金利スワップの特例処理の対象とされており、当該金利スワップと一体として処理された元利金の合計額を、同様の借入を行った場合に適用される合理的に見積られる利率で割り引いて算定する方法によっております。

デリバティブ取引

「デリバティブ取引関係」注記に記載しております。

（注2）時価を把握することが極めて困難と認められる金融商品

区分	連結貸借対照表計上額（百万円）
非上場株式	999
その他	350

これらは、市場価格がなく、かつ将来キャッシュ・フローを見積ることなどができず、時価を把握することが極めて困難と認められることから「3)有価証券及び投資有価証券」には含めておりません。

（注3）金銭債権および満期がある有価証券の連結決算日後の償還予定額

	1年以内 （百万円）	1年超 5年以内 （百万円）	5年超 10年以内 （百万円）	10年超 （百万円）
現金及び預金	9,170			
受取手形及び売掛金	34,085			
有価証券及び投資有価証券				
満期保有目的の債券（社債）	88	264		
その他有価証券のうち満期があるもの （社債）		94		
（受益証券）	86	84	42	
（その他）	68	39		
合計	43,500	483	42	

（注4）長期借入金、リース債務およびその他の有利子負債の連結決算日後の返済予定額
連結附属明細表「借入金明細表」に記載しております。

（追加情報）

当連結会計年度より、「金融商品に関する会計基準」（企業会計基準第10号 平成20年3月10日）および「金融商品の時価等の開示に関する適用指針」（企業会計基準適用指針第19号 平成20年3月10日）を適用しております。

[前へ](#) [次へ](#)

(有価証券関係)

前連結会計年度(自 平成20年4月1日 至 平成21年3月31日)

1 売買目的有価証券(平成21年3月31日現在)

連結貸借対照表計上額

24百万円

当連結会計年度の損益に含まれた評価差額

2 その他有価証券で時価のあるもの(平成21年3月31日現在)

	取得原価 (百万円)	連結貸借対照表計上額 (百万円)	差額 (百万円)
連結貸借対照表計上額が取得原価 を超えるもの			
株式	3,329	5,163	1,834
債券			
その他			
その他			
小計	3,329	5,163	1,834
連結貸借対照表計上額が取得原価 を超えないもの			
株式	1,752	1,322	430
債券			
社債	50	40	9
その他	100	87	12
その他	416	326	90
小計	2,319	1,776	543
合計	5,648	6,940	1,291

3 当連結会計年度中に売却したその他有価証券(自 平成20年4月1日 至 平成21年3月31日)

売却額(百万円)	売却益の合計額(百万円)	売却損の合計額(百万円)
433	107	18

4 時価評価されていない主な有価証券の内容及び連結貸借対照表計上額(平成21年3月31日現在)

その他有価証券

非上場株式

136百万円

投資事業組合等への出資

212百万円

5 その他有価証券のうち満期がある債券の今後の償還予定額(平成21年3月31日現在)

	1年以内 (百万円)	1年超5年以内 (百万円)	5年超10年以内 (百万円)
債券			
社債		50	
その他	100		
合計	100	50	

当連結会計年度(自 平成21年4月1日 至 平成22年3月31日)

1 売買目的有価証券(平成22年3月31日)

当連結会計年度の損益に含まれた評価差額

24百万円

2 満期保有目的の債券(平成22年3月31日)

区分	連結貸借対照表計上額 (百万円)	時価 (百万円)	差額 (百万円)
時価が連結貸借対照表計上額を 超えるもの			
国債・地方債等			
社債			
その他			
小計			
時価が連結貸借対照表計上額を 超えないもの			
国債・地方債等			
社債	353	353	
その他			
小計	353	353	
合計	353	353	

3 その他有価証券 (平成22年3月31日)

区分	連結貸借対照表計上額 (百万円)	取得原価 (百万円)	差額 (百万円)
連結貸借対照表計上額が取得原価 を超えるもの			
株式	7,306	3,967	3,339
債券			
社債	94	81	12
その他	312	256	55
小計	7,713	4,305	3,407
連結貸借対照表計上額が取得原価 を超えないもの			
株式	1,011	1,134	122
債券			
社債			
その他	148	200	52
小計	1,159	1,334	175
合計	8,872	5,640	3,232

4 当連結会計年度中に売却したその他有価証券(自 平成21年4月1日 至 平成22年3月31日)

区分	売却額 (百万円)	売却益の合計額 (百万円)	売却損の合計額 (百万円)
株式	1	0	0
債券			
社債	54	4	
その他			
その他			
合計	56	5	0

[前△](#) [次△](#)

(デリバティブ取引関係)

前連結会計年度(自 平成20年4月1日 至 平成21年3月31日)

1 取引の状況に関する事項

(1) 取引の内容

金利関連のデリバティブ取引では、金利スワップ取引を利用しております。金利スワップ取引は特定の相手方との間で元本の交換を行わずに固定金利と変動金利を交換する取引です。

通貨関連デリバティブ取引としては、為替先物予約を利用しております。為替先物予約は将来の一定時点において異なる通貨を交換する取引です。

(2) 取引に対する取組方針

業務を遂行する上で金利リスク、為替リスクなどの様々なリスクに晒されており、この様なリスクを回避する方法としてデリバティブ取引を行っております。

(3) 取引の利用目的

金利関連のデリバティブ取引は調達コストの削減、運用資産の運用利回りの向上、金利変動リスクの回避を目的としております。なお、一部の金利スワップ取引についてヘッジ会計を適用しておりますが、その方法等については「連結財務諸表作成のための基本となる重要な事項4(5)重要なヘッジ会計の方法」に記載のとおりであります。

通貨関連のデリバティブ取引は主に輸出入取引により発生する外貨建の債権・債務の為替レートの変動によるリスクをヘッジするために利用しております。

従って、これらの取引を投機目的では行っておりません。

(4) 取引に係るリスクの内容

デリバティブ取引自体に付随する独自リスクのうち主要なものとしては、市場リスクと信用リスクがあります。

市場リスクとは、市場の変動によりポジションに損益が発生するリスクで、金利スワップ取引は金利変動リスクに晒されておりますが重要なものではなく、為替先物予約取引は近い将来確実に発生する債権・債務の為替変動をヘッジするためのものであり、リスクはありません。

信用リスクとは、取引の相手方が債務不履行に陥ることにより、取引が継続していれば将来得られるはずであった効果を享受できなくなるリスクですが、デリバティブ取引の相手方は格付の高い銀行、証券会社に限られております。

(5) 取引に係るリスク管理体制

デリバティブ取引の執行及び管理は取引に関する管理規定に従い行われます。取引執行は経理担当役員の認可事項とし、執行後経理部長及び担当役員に報告されます。経理部内では常にデリバティブ取引の残高状況、評価損益状況を把握し、経理部長に報告されます。経理部長は、取引業者から直接送付されてくる報告書を照合し取引内容に間違いがないかを確認し、また、必要と認められる場合随時ポジション状況等を経理担当役員に報告します。

なお、子会社は実需に基づく為替先物取引以外のデリバティブ取引は行っておりません。

2 取引の時価等に関する事項

(1)通貨関連

区分	種類	前連結会計年度末 (平成21年3月31日)			
		契約額等 (百万円)	契約額等の うち1年超 (百万円)	時価 (百万円)	評価損益 (百万円)
市場取引 以外の取引	為替予約取引				
	売建				
	米ドル	353		373	19
	ユーロ	1,228	182	1,195	33
	買建				
	米ドル	208		215	6
	ユーロ	164		167	2
合計		1,955	182	1,951	23

(注) 時価の算定方法は、先物為替相場によっております。

(2)金利関連

区分	種類	前連結会計年度末 (平成21年3月31日)			
		契約額等 (百万円)	契約額等の うち1年超 (百万円)	時価 (百万円)	評価損益 (百万円)
市場取引 以外の取引	金利スワップ取引				
	受取変動・支払固定	1,000	1,000	3	3

(注) 1 時価の算定方法は、取引先金融機関から提示された価格によっております。

2 金利スワップ特例処理が適用されるものについては、記載対象から除いております。

当連結会計年度(自 平成21年4月1日 至 平成22年3月31日)

1 ヘッジ会計が適用されていないデリバティブ取引

(1)通貨関連

区分	種類	契約額等 (百万円)	契約額等の うち1年超 (百万円)	時価 (百万円)	評価損益 (百万円)
市場取引 以外の取引	為替予約取引				
	売建				
	米ドル	488		506	17
	ユーロ	1,193	4	1,161	32
	買建				
	米ドル	94		97	2
	ユーロ	82		81	1
合計		1,858	4	1,845	16

(注) 時価の算定方法は、先物為替相場によっております。

(2)金利関連

区分	種類	契約額等 (百万円)	契約額等の うち1年超 (百万円)	時価 (百万円)	評価損益 (百万円)
----	----	---------------	-------------------------	-------------	---------------

市場取引 以外の取引	金利スワップ取引 受取変動・支払固定	1,000		2	2
---------------	-----------------------	-------	--	---	---

(注) 時価の算定方法は、取引先金融機関から提示された価格によっております。

2 ヘッジ会計が適用されているデリバティブ取引

(1) 金利関連

ヘッジ会計の 方法	種類	主なヘッジ対象	契約額等 (百万円)	契約額等のうち 1年超 (百万円)	時 価
金利スワップの 特例処理	金利スワップ取引 受取変動・支払固定	長期借入金	1,000	1,000	(注)

(注) 金利スワップの特例処理によるものは、ヘッジ対象とされている長期借入金と一体として処理されているため、その時価は、当該長期借入金の時価に含めて記載しております。

[前へ](#) [次へ](#)

(退職給付関係)

前連結会計年度(自 平成20年4月1日 至 平成21年3月31日)

1 採用している退職給付制度の概要

当社は、確定給付型の制度として、適格退職年金制度、退職一時金制度および厚生年金基金制度を設けておりま
す。

国内連結子会社は、確定給付型の制度として退職一時金制度および中小企業退職金共済制度を採用しておりま
す。

一部の海外子会社では確定拠出型の制度を設けております。

なお、従業員の退職等に際して割増退職金を支払う場合があります。

2 適格退職年金制度、退職一時金制度に係る退職給付債務等

(1) 退職給付債務に関する事項(平成21年3月31日現在)

	(百万円)
イ 退職給付債務	2,505
ロ 年金資産	925
ハ 未積立退職給付債務(イ + ロ)	1,580
ニ 未認識数理計算上の差異	148
ホ 退職給付引当金(ハ + ニ)	1,431

(注) 1. 連結貸借対照表上、翌期以降に支払予定の割増退職金17百万円は、未払金に含めて計上しており、退職
給付引当金には含まれておりません。

2. 国内連結子会社は、退職給付債務の算定にあたり、簡便法を採用しております。

(2) 退職給付費用に関する事項(自 平成20年4月1日 至 平成21年3月31日)

	(百万円)
イ 勤務費用	206
ロ 利息費用	43
ハ 期待運用収益	20
ニ 数理計算上の差異の費用処理額	81
ホ 割増退職金支給額	23
ヘ 退職給付費用(イ + ロ + ハ + ニ + ホ)	334

(注) 簡便法を採用している連結子会社の退職給付費用は、「イ 勤務費用」に計上しております。

(3) 退職給付債務等の計算の基礎に関する事項

イ 退職給付見込額の期間配分方法	ポイント基準
ロ 割引率	2.0%
ハ 期待運用収益率	2.0%
ニ 過去勤務債務の額の処理年数	1年 未認識過去勤務債務は生じておりません
ホ 数理計算上の差異の処理年数	1年 翌期に一括費用処理いたします

3 厚生年金基金制度に係る年金資産額等

当社は、上記2のほかにも複数事業主制度の企業年金の一つである総合設立の厚生年金基金に加入しており、要拠出額を退職給付費用として処理しております。当該複数事業主制度に関する事項は次のとおりであります。

(1) 制度全体の積立状況に関する事項(平成20年3月31日現在)

	(百万円)
イ 年金資産の額	83,238
ロ 年金財政計算上の給付債務の額	104,244
ハ 差引額	21,006

(2) 制度全体に占める当社の掛金拠出割合(自平成20年3月1日至平成20年3月31日)

イ 加入人数割合	1.55%
ロ 給与総額割合	2.26%

(3) 補足説明

上記(1)の差引額の要因は、年金財政計算上の未償却過去勤務債務残高20,380百万円と不足金625百万円との合計であります。本制度における過去勤務債務の償却方法は期間20年の元利均等償却であり、当社は、平成20年3月期連結財務諸表上、特別掛金42百万円を費用処理しております。

なお、上記(2)の割合は当社の実際の負担割合とは一致しておりません。

当連結会計年度(自 平成21年4月1日 至 平成22年3月31日)

1 採用している退職給付制度の概要

当社は、確定給付型の制度として、企業年金法に基づく確定給付企業年金制度、退職一時金制度および厚生年金基金制度を設けております。

国内連結子会社は、確定給付型の制度として退職一時金制度、また一部の国内連結子会社は併せて中小企業退職金共済制度を採用しております。

一部の海外子会社では確定拠出型の制度および退職一時金制度を設けております。

なお、従業員の退職等に際して割増退職金を支払う場合があります。

2 適格退職年金制度、退職一時金制度に係る退職給付債務等

(1) 退職給付債務に関する事項(平成22年3月31日現在)

	(百万円)
イ 退職給付債務	2,539
ロ 年金資産	1,015
ハ 未積立退職給付債務(イ + ロ)	1,523
ニ 未認識数理計算上の差異	106
ホ 退職給付引当金(ハ + ニ)	1,629

(注) 1. 連結貸借対照表上、翌期以降に支払予定の割増退職金15百万円は、未払金に含めて計上しており、退職給付引当金には含まれておりません。

2. 国内連結子会社は、退職給付債務の算定にあたり、簡便法を採用しております。

(2) 退職給付費用に関する事項(自 平成21年4月1日 至 平成22年3月31日)

	(百万円)
イ 勤務費用	230
ロ 利息費用	43
ハ 期待運用収益	16
ニ 数理計算上の差異の費用処理額	148
ホ 割増退職金支給額	18
ヘ 退職給付費用(イ + ロ + ハ + ニ + ホ)	422

(注) 簡便法を採用している連結子会社の退職給付費用は、「イ 勤務費用」に計上しております。

(3) 退職給付債務等の計算の基礎に関する事項

イ 退職給付見込額の期間配分方法	ポイント基準
ロ 割引率	2.0%
ハ 期待運用収益率	2.0%
ニ 過去勤務債務の額の処理年数	1年 未認識過去勤務債務は生じておりません
ホ 数理計算上の差異の処理年数	1年 翌期に一括費用処理いたします

3 厚生年金基金制度に係る年金資産額等

当社は、上記2のほかに複数事業主制度の企業年金の一つである総合設立の厚生年金基金に加入しており、要拠出額を退職給付費用として処理しております。当該複数事業主制度に関する事項は次のとおりであります。

(1) 制度全体の積立状況に関する事項(平成21年3月31日現在)

	(百万円)
イ 年金資産の額	62,486
ロ 資産評価調整加算額	9,644
ハ 年金財政計算上の給付債務の額	104,869
ニ 差引額	32,739

(2) 制度全体に占める当社の掛金拠出割合(自平成21年3月1日至平成21年3月31日)

イ 加入人数割合	1.86%
ロ 給与総額割合	2.53%

(3) 補足説明

上記(1)の差引額の要因は、年金財政計算上の未償却過去勤務債務残高17,416百万円と不足金15,324百万円との合計であります。本制度における過去勤務債務の償却方法は期間20年の元利均等償却であり、当社は、平成21年3月期連結財務諸表上、特別掛金42百万円を費用処理しております。

なお、上記(2)の割合は当社の実際の負担割合とは一致しておりません。

(税効果会計関係)

前連結会計年度 (平成21年3月31日)	当連結会計年度 (平成22年3月31日)																																																																																																																														
<p>1 繰延税金資産及び繰延税金負債の発生の主な原因別の内訳</p> <table style="width: 100%; border-collapse: collapse;"> <tr> <td style="width: 80%;">繰延税金資産</td> <td style="text-align: right;">(百万円)</td> </tr> <tr> <td>貸倒引当金</td> <td style="text-align: right;">7</td> </tr> <tr> <td>賞与引当金</td> <td style="text-align: right;">227</td> </tr> <tr> <td>退職給付引当金</td> <td style="text-align: right;">590</td> </tr> <tr> <td>役員退職慰労引当金</td> <td style="text-align: right;">63</td> </tr> <tr> <td>訴訟損失引当金</td> <td style="text-align: right;">74</td> </tr> <tr> <td>ゴルフ会員権評価損</td> <td style="text-align: right;">149</td> </tr> <tr> <td>減価償却費</td> <td style="text-align: right;">50</td> </tr> <tr> <td>減損損失</td> <td style="text-align: right;">163</td> </tr> <tr> <td>未払事業税</td> <td style="text-align: right;">73</td> </tr> <tr> <td>たな卸資産評価損</td> <td style="text-align: right;">118</td> </tr> <tr> <td>その他</td> <td style="text-align: right;">196</td> </tr> <tr> <td style="text-align: right;">繰延税金資産小計</td> <td style="text-align: right; border-top: 1px solid black;">1,716</td> </tr> <tr> <td>評価性引当額</td> <td style="text-align: right;">20</td> </tr> <tr> <td style="text-align: right;">繰延税金資産合計</td> <td style="text-align: right; border-top: 1px solid black;">1,716</td> </tr> <tr> <td>繰延税金負債</td> <td style="text-align: right;">527</td> </tr> <tr> <td>その他有価証券評価差額金</td> <td style="text-align: right;">34</td> </tr> <tr> <td>その他</td> <td style="text-align: right;">34</td> </tr> <tr> <td style="text-align: right;">繰延税金負債合計</td> <td style="text-align: right; border-top: 1px solid black;">562</td> </tr> <tr> <td style="text-align: right;">繰延税金資産(負債)純額</td> <td style="text-align: right; border-top: 1px solid black; border-bottom: 3px double black;">1,153</td> </tr> </table> <p>(注) 繰延税金資産の純額は、連結貸借対照表の以下の項目に含まれております。</p> <table style="width: 100%; border-collapse: collapse;"> <tr> <td style="width: 80%;"></td> <td style="text-align: right;">(百万円)</td> </tr> <tr> <td>流動資産 - 繰延税金資産</td> <td style="text-align: right;">504</td> </tr> <tr> <td>流動負債 - 繰延税金負債</td> <td style="text-align: right;">11</td> </tr> <tr> <td>固定資産 - 繰延税金資産</td> <td style="text-align: right;">662</td> </tr> <tr> <td>固定負債 - 繰延税金負債</td> <td style="text-align: right;">2</td> </tr> </table> <p>2 法定実効税率と税効果会計適用後の法人税等の負担率との間に重要な差異があるときの、当該差異の原因となった主要な項目別の内訳</p> <table style="width: 100%; border-collapse: collapse;"> <tr> <td style="width: 80%;">法定実効税率</td> <td style="text-align: right;">41.0%</td> </tr> <tr> <td>(調整)</td> <td></td> </tr> <tr> <td>交際費損金不算入</td> <td style="text-align: right;">4.3%</td> </tr> <tr> <td>過年度法人税</td> <td style="text-align: right;">2.4%</td> </tr> <tr> <td>その他</td> <td style="text-align: right;">3.8%</td> </tr> <tr> <td style="text-align: right;">税効果会計適用後の法人税等負担率</td> <td style="text-align: right; border-top: 1px solid black;">43.9%</td> </tr> </table>	繰延税金資産	(百万円)	貸倒引当金	7	賞与引当金	227	退職給付引当金	590	役員退職慰労引当金	63	訴訟損失引当金	74	ゴルフ会員権評価損	149	減価償却費	50	減損損失	163	未払事業税	73	たな卸資産評価損	118	その他	196	繰延税金資産小計	1,716	評価性引当額	20	繰延税金資産合計	1,716	繰延税金負債	527	その他有価証券評価差額金	34	その他	34	繰延税金負債合計	562	繰延税金資産(負債)純額	1,153		(百万円)	流動資産 - 繰延税金資産	504	流動負債 - 繰延税金負債	11	固定資産 - 繰延税金資産	662	固定負債 - 繰延税金負債	2	法定実効税率	41.0%	(調整)		交際費損金不算入	4.3%	過年度法人税	2.4%	その他	3.8%	税効果会計適用後の法人税等負担率	43.9%	<p>1 繰延税金資産及び繰延税金負債の発生の主な原因別の内訳</p> <table style="width: 100%; border-collapse: collapse;"> <tr> <td style="width: 80%;">繰延税金資産</td> <td style="text-align: right;">(百万円)</td> </tr> <tr> <td>貸倒引当金</td> <td style="text-align: right;">9</td> </tr> <tr> <td>賞与引当金</td> <td style="text-align: right;">174</td> </tr> <tr> <td>退職給付引当金</td> <td style="text-align: right;">658</td> </tr> <tr> <td>役員退職慰労引当金</td> <td style="text-align: right;">80</td> </tr> <tr> <td>訴訟損失引当金</td> <td style="text-align: right;">76</td> </tr> <tr> <td>ゴルフ会員権評価損</td> <td style="text-align: right;">125</td> </tr> <tr> <td>減価償却費</td> <td style="text-align: right;">32</td> </tr> <tr> <td>減損損失</td> <td style="text-align: right;">163</td> </tr> <tr> <td>たな卸資産評価損</td> <td style="text-align: right;">119</td> </tr> <tr> <td>その他</td> <td style="text-align: right;">192</td> </tr> <tr> <td style="text-align: right;">繰延税金資産小計</td> <td style="text-align: right; border-top: 1px solid black;">1,632</td> </tr> <tr> <td>評価性引当額</td> <td style="text-align: right;">20</td> </tr> <tr> <td style="text-align: right;">繰延税金資産合計</td> <td style="text-align: right; border-top: 1px solid black;">1,612</td> </tr> <tr> <td>繰延税金負債</td> <td style="text-align: right;">1,335</td> </tr> <tr> <td>その他有価証券評価差額金</td> <td style="text-align: right;">34</td> </tr> <tr> <td>未収配当金</td> <td style="text-align: right;">5</td> </tr> <tr> <td>その他</td> <td style="text-align: right;">5</td> </tr> <tr> <td style="text-align: right;">繰延税金負債合計</td> <td style="text-align: right; border-top: 1px solid black;">1,375</td> </tr> <tr> <td style="text-align: right;">繰延税金資産(負債)純額</td> <td style="text-align: right; border-top: 1px solid black; border-bottom: 3px double black;">237</td> </tr> </table> <p>(注) 繰延税金資産の純額は、連結貸借対照表の以下の項目に含まれております。</p> <table style="width: 100%; border-collapse: collapse;"> <tr> <td style="width: 80%;"></td> <td style="text-align: right;">(百万円)</td> </tr> <tr> <td>流動資産 - 繰延税金資産</td> <td style="text-align: right;">346</td> </tr> <tr> <td>流動負債 - 繰延税金負債</td> <td style="text-align: right;">5</td> </tr> <tr> <td>固定資産 - 繰延税金資産</td> <td style="text-align: right;">131</td> </tr> <tr> <td>固定負債 - 繰延税金負債</td> <td style="text-align: right;">234</td> </tr> </table> <p>2 法定実効税率と税効果会計適用後の法人税等の負担率との間に重要な差異があるときの、当該差異の原因となった主要な項目別の内訳</p> <table style="width: 100%; border-collapse: collapse;"> <tr> <td style="width: 80%;">法定実効税率</td> <td style="text-align: right;">41.0%</td> </tr> <tr> <td>(調整)</td> <td></td> </tr> <tr> <td>交際費損金不算入</td> <td style="text-align: right;">6.7%</td> </tr> <tr> <td>負ののれん償却額</td> <td style="text-align: right;">2.0%</td> </tr> <tr> <td>受取配当金益金不算入</td> <td style="text-align: right;">1.9%</td> </tr> <tr> <td>その他</td> <td style="text-align: right;">4.4%</td> </tr> <tr> <td style="text-align: right;">税効果会計適用後の法人税等負担率</td> <td style="text-align: right; border-top: 1px solid black;">48.2%</td> </tr> </table>	繰延税金資産	(百万円)	貸倒引当金	9	賞与引当金	174	退職給付引当金	658	役員退職慰労引当金	80	訴訟損失引当金	76	ゴルフ会員権評価損	125	減価償却費	32	減損損失	163	たな卸資産評価損	119	その他	192	繰延税金資産小計	1,632	評価性引当額	20	繰延税金資産合計	1,612	繰延税金負債	1,335	その他有価証券評価差額金	34	未収配当金	5	その他	5	繰延税金負債合計	1,375	繰延税金資産(負債)純額	237		(百万円)	流動資産 - 繰延税金資産	346	流動負債 - 繰延税金負債	5	固定資産 - 繰延税金資産	131	固定負債 - 繰延税金負債	234	法定実効税率	41.0%	(調整)		交際費損金不算入	6.7%	負ののれん償却額	2.0%	受取配当金益金不算入	1.9%	その他	4.4%	税効果会計適用後の法人税等負担率	48.2%
繰延税金資産	(百万円)																																																																																																																														
貸倒引当金	7																																																																																																																														
賞与引当金	227																																																																																																																														
退職給付引当金	590																																																																																																																														
役員退職慰労引当金	63																																																																																																																														
訴訟損失引当金	74																																																																																																																														
ゴルフ会員権評価損	149																																																																																																																														
減価償却費	50																																																																																																																														
減損損失	163																																																																																																																														
未払事業税	73																																																																																																																														
たな卸資産評価損	118																																																																																																																														
その他	196																																																																																																																														
繰延税金資産小計	1,716																																																																																																																														
評価性引当額	20																																																																																																																														
繰延税金資産合計	1,716																																																																																																																														
繰延税金負債	527																																																																																																																														
その他有価証券評価差額金	34																																																																																																																														
その他	34																																																																																																																														
繰延税金負債合計	562																																																																																																																														
繰延税金資産(負債)純額	1,153																																																																																																																														
	(百万円)																																																																																																																														
流動資産 - 繰延税金資産	504																																																																																																																														
流動負債 - 繰延税金負債	11																																																																																																																														
固定資産 - 繰延税金資産	662																																																																																																																														
固定負債 - 繰延税金負債	2																																																																																																																														
法定実効税率	41.0%																																																																																																																														
(調整)																																																																																																																															
交際費損金不算入	4.3%																																																																																																																														
過年度法人税	2.4%																																																																																																																														
その他	3.8%																																																																																																																														
税効果会計適用後の法人税等負担率	43.9%																																																																																																																														
繰延税金資産	(百万円)																																																																																																																														
貸倒引当金	9																																																																																																																														
賞与引当金	174																																																																																																																														
退職給付引当金	658																																																																																																																														
役員退職慰労引当金	80																																																																																																																														
訴訟損失引当金	76																																																																																																																														
ゴルフ会員権評価損	125																																																																																																																														
減価償却費	32																																																																																																																														
減損損失	163																																																																																																																														
たな卸資産評価損	119																																																																																																																														
その他	192																																																																																																																														
繰延税金資産小計	1,632																																																																																																																														
評価性引当額	20																																																																																																																														
繰延税金資産合計	1,612																																																																																																																														
繰延税金負債	1,335																																																																																																																														
その他有価証券評価差額金	34																																																																																																																														
未収配当金	5																																																																																																																														
その他	5																																																																																																																														
繰延税金負債合計	1,375																																																																																																																														
繰延税金資産(負債)純額	237																																																																																																																														
	(百万円)																																																																																																																														
流動資産 - 繰延税金資産	346																																																																																																																														
流動負債 - 繰延税金負債	5																																																																																																																														
固定資産 - 繰延税金資産	131																																																																																																																														
固定負債 - 繰延税金負債	234																																																																																																																														
法定実効税率	41.0%																																																																																																																														
(調整)																																																																																																																															
交際費損金不算入	6.7%																																																																																																																														
負ののれん償却額	2.0%																																																																																																																														
受取配当金益金不算入	1.9%																																																																																																																														
その他	4.4%																																																																																																																														
税効果会計適用後の法人税等負担率	48.2%																																																																																																																														

(賃貸等不動産関係)

当連結会計年度(自 平成21年4月1日 至 平成22年3月31日)

当社では、埼玉県上尾市およびその他の地域において、賃貸用の土地および建物等を有しております。当連結会計年度における賃貸損益は20百万円（賃貸収益は営業外収益に、賃貸費用は営業外費用に計上）であります。

賃貸等不動産の連結貸借対照表計上額および当連結会計年度における主な変動並びに連結決算日における時価および当該時価の算定方法は以下の通りであります。

連結貸借対照表計上額			連結決算日における 時価（百万円）
前連結会計年度末残高 （百万円）	当連結会計年度増減額 （百万円）	当連結会計年度末残高 （百万円）	
633	4	629	481

注) 1 連結貸借対照表計上額は、取得原価から減価償却累計額および減損損失累計額を控除した金額であります。

2 時価の算定方法

主として固定資産評価額に基づいて自社で算定した金額であります。

(追加情報)

当連結会計年度から「賃貸等不動産の時価等の開示に関する会計基準」（企業会計基準第20号 平成20年11月28日）および「賃貸等不動産の時価等に関する会計基準の適用指針」（企業会計基準適用指針第23号 平成20年11月28日）を適用しております。

[前△](#)

(セグメント情報)

【事業の種類別セグメント情報】

前連結会計年度 (自 平成20年4月1日 至 平成21年3月31日)

	機 械 等 卸売事業 (百万円)	機 械 等 製造事業 (百万円)	計 (百万円)	消去又は 全社 (百万円)	連 結 (百万円)
売上高及び営業損益					
(1)外部顧客に対する売上高	156,397	4,864	161,261	-	161,261
(2)セグメント間の内部売上高 又は振替高	18	392	411	(411)	-
計	156,415	5,257	161,672	(411)	161,261
営業費用	152,936	4,985	157,921	(415)	157,506
営業利益	3,479	271	3,750	4	3,754
資産、減価償却費及び 資本的支出					
資産	52,830	4,190	57,020	9,294	66,315
減価償却費	204	130	335	4	339
資本的支出	266	76	342	-	342

当連結会計年度 (自 平成21年4月1日 至 平成22年3月31日)

	機 械 等 卸売事業 (百万円)	機 械 等 製造事業 (百万円)	計 (百万円)	消去又は 全社 (百万円)	連 結 (百万円)
売上高及び営業損益					
(1)外部顧客に対する売上高	119,512	3,882	123,394	-	123,394
(2)セグメント間の内部売上高 又は振替高	10	352	363	(363)	-
計	119,523	4,234	123,758	(363)	123,394
営業費用	118,252	4,096	122,349	(360)	121,988
営業利益	1,270	137	1,408	(2)	1,406
資産、減価償却費及び 資本的支出					
資産	57,962	3,756	61,718	11,195	72,914
減価償却費	234	99	333	4	337
資本的支出	473	54	527	-	527

(注) 1 当社および連結子会社の事業区分は製品の種類、製造方法、販売方法の類似性を考慮し、「機械等

卸売事業」および「機械等製造事業」に分類しております。

2 事業区分の主要な内容

(1) 機械等卸売事業 各種産業分野の機械設備の販売等

(2) 機械等製造事業 各種産業用のバルブ製造・販売等

3 資産のうち、「消去又は全社」の項目に含めた金額および主な内容は以下のとおりであります。

	前連結会計年度 (百万円)	当連結会計年度 (百万円)	主な内容
消去又は全社の項目 に含めた全社資産の金額	9,294	11,195	余資運用資金(現金及び有価証券)、貸貸用資産、および長期投資資金(投資有価証券)等

4 会計処理の方法の変更

(前連結会計年度)

(1) 重要な資産の評価基準及び評価方法の変更

「連結財務諸表作成のための基本となる重要な事項 4 会計処理基準に関する事項」に記載のとおり、当連結会計年度より、「棚卸資産の評価に関する会計基準」(企業会計基準第9号平成18年7月5日公表分)が適用されたことに伴い、貸借対照表価額については収益性の低下に基づく簿価切下げの方法により算定しております。

これによる、当連結会計年度の機械等卸売事業および機械等製造事業の営業利益に与える影響は、軽微であります。

(2) 「連結財務諸表作成における在外子会社の会計処理に関する当面の取扱い」の適用

「連結財務諸表作成のための基本となる重要な事項の変更」に記載のとおり、当連結会計年度より、「連結財務諸表作成における在外子会社の会計処理に関する当面の取扱い」(実務対応報告第18号平成18年5月17日)を適用し、連結決算上必要な修正を行っております。

これによる、当連結会計年度の機械等卸売事業の営業利益に与える影響は、軽微であります。

(3) リース取引に関する会計基準の適用

「連結財務諸表作成のための基本となる重要な事項の変更」に記載のとおり、当連結会計年度より、「リース取引に関する会計基準」(企業会計基準第13号(平成5年6月17日(企業会計審議会第一部会)、平成19年3月30日改正))及び「リース取引に関する会計基準の適用指針」(企業会計基準適用指針第16号(平成6年1月18日(日本公認会計士協会 会計制度委員会)、平成19年3月30日改正))を適用し、通常の売買取引に係る方法に準じた会計処理によっております。

これによる、当連結会計年度の機械等卸売事業および機械等製造事業の営業利益に与える影響はありません。

【所在地別セグメント情報】

前連結会計年度(自平成20年4月1日至平成21年3月31日)および当連結会計年度(自平成21年4月1日至平成22年3月31日)における本邦の売上高および本邦の資産の金額は、全セグメントの売上高合計および全セグメントの資産合計額に占める割合がいずれも90%超であるため、記載を省略しております。

【海外売上高】

前連結会計年度(自平成20年4月1日至平成21年3月31日)

	アジア	欧州	その他の地域	計
海外売上高(百万円)	9,589	5,383	1,160	16,133

連結売上高（百万円）				161,261
連結売上高に占める海外売上高の割合（%）	5.9	3.3	0.8	10.0

当連結会計年度（自 平成21年4月1日 至 平成22年3月31日）

	アジア	欧州	その他の地域	計
海外売上高（百万円）	12,221	3,407	656	16,285
連結売上高（百万円）				123,394
連結売上高に占める海外売上高の割合（%）	9.9	2.8	0.5	13.2

(注)1. 国又は地域の区分方法

地理的近接度により区分しております。

2. 各区分に属する主な国又は地域

アジア：中国、インドネシア、台湾、U A E

欧州：ドイツ

その他：米国

3. 海外売上高は当社及び連結子会社の本邦以外の国又は地域における売上高であります。

【関連当事者情報】

前連結会計年度(自 平成20年4月1日 至 平成21年3月31日)および当連結会計年度(自 平成21年4月1日 至 平成22年3月31日)

該当事項はありません。

(追加情報)

前連結会計年度より、「関連当事者の開示に関する会計基準」(企業会計基準第11号 平成18年10月17日)および「関連当事者の開示に関する会計基準の適用指針」(企業会計基準適用指針第13号 平成18年10月17日)を適用しております。

(1株当たり情報)

前連結会計年度 (自平成20年4月1日 至平成21年3月31日)		当連結会計年度 (自平成21年4月1日 至平成22年3月31日)	
1	1株当たり純資産額 254円63銭	1	1株当たり純資産額 274円53銭
2	1株当たり当期純利益金額 22円34銭	2	1株当たり当期純利益金額 10円90銭
なお、潜在株式調整後1株当たり当期純利益金額については、潜在株式がないため記載しておりません。		なお、潜在株式調整後1株当たり当期純利益金額については、潜在株式がないため記載しておりません。	

(注)1. 1株当たり純資産額の算定上の基礎は、以下のとおりであります。

前連結会計年度末 (平成21年3月31日)		当連結会計年度末 (平成22年3月31日)	
	(百万円)		(百万円)
純資産の部の合計額	21,012	純資産の部の合計額	21,771
純資産の部の合計額から控除する金額	47	純資産の部の合計額から控除する金額	53
(うち少数株主持分)	(47)	(うち少数株主持分)	(53)
普通株式に係る期末の純資産額	20,964	普通株式に係る期末の純資産額	21,717
1株当たり純資産額の算定に用いられた		1株当たり純資産額の算定に用いられた	
期末の普通株式の数	82,333千株	期末の普通株式の数	79,109千株

2. 1株当たり当期純利益金額の算定上の基礎は、以下のとおりであります。

前連結会計年度 (自平成20年4月1日 至平成21年3月31日)		当連結会計年度 (自平成21年4月1日 至平成22年3月31日)	
	(百万円)		(百万円)
当期純利益	1,889	当期純利益	879
普通株主に帰属しない金額		普通株主に帰属しない金額	
普通株式に係る当期純利益	1,899	普通株式に係る当期純利益	879
普通株式の期中平均株式数	84,587千株	普通株式の期中平均株式数	80,740千株

(重要な後発事象)

該当事項はありません。

【連結附属明細表】

【借入金等明細表】

区分	前期末残高 (百万円)	当期末残高 (百万円)	平均利率 (%)	返済期限
短期借入金	6,880	6,914	1.137	
一年以内に返済予定のリース債務	42	38		
長期借入金(一年以内に返済予定のものを除く)	1,000	1,000	2.085	平成25年3月19日
リース債務(一年以内に返済予定のものを除く)	53	35		
その他有利子負債				
合計	7,976	7,988		

(注) 1 「平均利率」については、借入金の当期末残高に対する加重平均利率を記載しております。

2 リース債務については、リース料総額に含まれる利息相当額を控除する前の金額で計上しているため、「平均利率」の記載を省略しております。

3 長期借入金の利率は変動金利となっておりますが、別途金利スワップ特例処理を適用した金利スワップ契約により固定した利率を記載しております。

4 長期借入金(一年以内に返済予定のものを除く)およびリース債務(一年以内に返済予定のものを除く)の連結決算日後5年以内における1年ごとの返済予定額は次のとおりであります。

	1年超2年以内 (百万円)	2年超3年以内 (百万円)	3年超4年以内 (百万円)	4年超5年以内 (百万円)
長期借入金		1,000		
リース債務	19	8	4	2

(2) 【その他】

当連結会計年度における四半期情報

	第1四半期 (自平成21年4月1日 至平成21年6月30日)	第2四半期 (自平成21年7月1日 至平成21年9月30日)	第3四半期 (自平成21年10月1日 至平成21年12月31日)	第4四半期 (自平成22年1月1日 至平成22年3月31日)
売上高(百万円)	32,668	25,474	29,002	36,228
税金等調整前 四半期純利益金額 (百万円)	491	391	119	706
四半期純利益金額 (百万円)	278	194	57	348
1株当たり 四半期純利益金額 (円)	3.39	2.42	0.73	4.40

2【財務諸表等】
(1)【財務諸表】
【貸借対照表】

(単位：百万円)

	前事業年度 (平成21年3月31日)	当事業年度 (平成22年3月31日)
資産の部		
流動資産		
現金及び預金	2 9,939	2 7,723
受取手形	8 1,101	8 1,689
売掛金	8 33,642	8 30,343
リース投資資産	835	560
有価証券	112	244
商品	599	280
前渡金	2,331	11,659
短期貸付金	8 840	8 741
前払費用	1	11
繰延税金資産	304	167
その他	499	799
貸倒引当金	27	5
流動資産合計	50,179	54,216
固定資産		
有形固定資産		
建物	127	115
構築物	5	4
車両運搬具	0	0
工具、器具及び備品	134	127
賃貸用資産	641	633
リース資産	4 70	48
土地	72	58
有形固定資産合計	1 1,051	1 989
無形固定資産		
施設利用権	199	198
ソフトウェア	63	49
その他	85	178
無形固定資産合計	348	425
投資その他の資産		
投資有価証券	2 7,185	2 9,272
関係会社株式	1,895	2,389
関係会社出資金	214	214
従業員に対する長期貸付金	552	476
固定化営業債権	5 23	5 22
長期前払費用	4	3
繰延税金資産	537	-
その他	351	354
貸倒引当金	49	55
投資その他の資産合計	10,715	12,678
固定資産合計	12,116	14,093
資産合計	62,295	68,310

	前事業年度 (平成21年3月31日)	当事業年度 (平成22年3月31日)
負債の部		
流動負債		
支払手形	6,494	4,555
買掛金	22,942	21,463
短期借入金	2 6,700	2 6,700
リース債務	32	26
未払金	315	183
未払費用	6	8
未払法人税等	917	251
前受金	2,316	12,133
預り金	74	46
前受収益	39	123
賞与引当金	441	359
役員賞与引当金	85	39
その他	473	9
流動負債合計	40,838	45,901
固定負債		
長期借入金	2 1,000	2 1,000
リース債務	38	23
退職給付引当金	6 1,171	6 1,329
役員退職慰労引当金	136	177
訴訟損失引当金	196	186
繰延税金負債	-	234
その他	7	7
固定負債合計	2,550	2,958
負債合計	43,388	48,859
純資産の部		
株主資本		
資本金	6,728	6,728
資本剰余金		
資本準備金	2,096	2,096
その他資本剰余金	1	-
資本剰余金合計	2,098	2,096
利益剰余金		
その他利益剰余金		
別途積立金	8,000	8,600
繰越利益剰余金	1,873	756
利益剰余金合計	9,873	9,356
自己株式	551	635
株主資本合計	18,148	17,546
評価・換算差額等		
その他有価証券評価差額金	758	1,904
評価・換算差額等合計	758	1,904
純資産合計	18,906	19,450
負債純資産合計	62,295	68,310

【損益計算書】

(単位：百万円)

	前事業年度 (自 平成20年 4月 1日 至 平成21年 3月31日)	当事業年度 (自 平成21年 4月 1日 至 平成22年 3月31日)
売上高	153,647	116,394
売上原価		
商品期首たな卸高	1,400	599
当期商品仕入高	142,899	108,242
合計	144,299	108,842
商品期末たな卸高	599	280
売上原価合計	143,699	108,562
売上総利益	9,948	7,832
販売費及び一般管理費	1, 2 6,927	1, 2 6,673
営業利益	3,020	1,159
営業外収益		
受取利息	54	38
有価証券利息	1	30
受取配当金	162	159
有価証券売却益	-	62
受取賃貸料	35	-
為替差益	-	57
その他	63	82
営業外収益合計	317	430
営業外費用		
支払利息	124	113
有価証券売却損	72	-
その他	76	47
営業外費用合計	273	160
経常利益	3,063	1,429
特別利益		
固定資産売却益	-	4 81
投資有価証券売却益	88	-
貸倒引当金戻入額	48	16
その他	-	5
特別利益合計	137	103
特別損失		
和解金	-	5 80
投資有価証券評価損	324	14
投資事業組合評価損	197	-
訴訟損失引当金繰入額	3 82	-
その他	24	7
特別損失合計	628	102
税引前当期純利益	2,572	1,431
法人税、住民税及び事業税	1,382	601
法人税等調整額	7	111
法人税等合計	1,374	712
当期純利益	1,197	718

【株主資本等変動計算書】

(単位：百万円)

	前事業年度 (自 平成20年 4月 1日 至 平成21年 3月31日)	当事業年度 (自 平成21年 4月 1日 至 平成22年 3月31日)
株主資本		
資本金		
前期末残高	6,728	6,728
当期変動額		
当期変動額合計	-	-
当期末残高	6,728	6,728
資本剰余金		
資本準備金		
前期末残高	2,096	2,096
当期変動額		
当期変動額合計	-	-
当期末残高	2,096	2,096
その他資本剰余金		
前期末残高	2	1
当期変動額		
自己株式の処分	0	0
自己株式の消却	-	1
当期変動額合計	0	1
当期末残高	1	-
資本剰余金合計		
前期末残高	2,098	2,098
当期変動額		
自己株式の処分	0	0
自己株式の消却	-	1
当期変動額合計	0	1
当期末残高	2,098	2,096
利益剰余金		
その他利益剰余金		
別途積立金		
前期末残高	7,400	8,000
当期変動額		
別途積立金の積立	600	600
当期変動額合計	600	600
当期末残高	8,000	8,600
繰越利益剰余金		
前期末残高	1,870	1,873
当期変動額		
剰余金の配当	594	577
別途積立金の積立	600	600
当期純利益	1,197	718
自己株式の消却	-	658
当期変動額合計	3	1,117
当期末残高	1,873	756

	前事業年度 (自 平成20年 4月 1日 至 平成21年 3月31日)	当事業年度 (自 平成21年 4月 1日 至 平成22年 3月31日)
利益剰余金合計		
前期末残高	9,270	9,873
当期変動額		
剰余金の配当	594	577
別途積立金の積立	-	-
当期純利益	1,197	718
自己株式の消却	-	658
当期変動額合計	603	517
当期末残高	9,873	9,356
自己株式		
前期末残高	49	551
当期変動額		
自己株式の取得	505	744
自己株式の処分	3	0
自己株式の消却	-	660
当期変動額合計	502	83
当期末残高	551	635
株主資本合計		
前期末残高	18,047	18,148
当期変動額		
剰余金の配当	594	577
別途積立金の積立	-	-
当期純利益	1,197	718
自己株式の取得	505	744
自己株式の処分	2	0
自己株式の消却	-	-
当期変動額合計	100	602
当期末残高	18,148	17,546
評価・換算差額等		
その他有価証券評価差額金		
前期末残高	2,003	758
当期変動額		
株主資本以外の項目の当期変動額（純額）	1,245	1,146
当期変動額合計	1,245	1,146
当期末残高	758	1,904
評価・換算差額等合計		
前期末残高	2,003	758
当期変動額		
株主資本以外の項目の当期変動額（純額）	1,245	1,146
当期変動額合計	1,245	1,146
当期末残高	758	1,904

	前事業年度 (自 平成20年 4月 1日 至 平成21年 3月31日)	当事業年度 (自 平成21年 4月 1日 至 平成22年 3月31日)
純資産合計		
前期末残高	20,051	18,906
当期変動額		
剰余金の配当	594	577
別途積立金の積立	-	-
当期純利益	1,197	718
自己株式の取得	505	744
自己株式の処分	2	0
自己株式の消却	-	-
株主資本以外の項目の当期変動額（純額）	1,245	1,146
当期変動額合計	1,145	543
当期末残高	18,906	19,450

【重要な会計方針】

前事業年度 (自 平成20年 4月 1日 至 平成21年 3月31日)	当事業年度 (自 平成21年 4月 1日 至 平成22年 3月31日)
<p>1 有価証券の評価基準及び評価方法</p> <p>(1) 売買目的有価証券 時価法 なお、売却原価は移動平均法により算定しております。</p> <hr/> <p>(3) 子会社株式及び関連会社株式 移動平均法による原価法</p> <p>(4) その他有価証券 イ 時価のあるもの 期末日の市場価格等に基づく時価法 なお、評価差額は全部純資産直入法により処理し、売却原価は移動平均法により算定しております。 ロ 時価のないもの 移動平均法による原価法 なお、投資事業組合等への出資については、組合の財産の持分相当額に基づき評価しております。</p> <p>2 デリバティブ等の評価基準及び評価方法 デリバティブ 時価法</p> <p>3 たな卸資産の評価基準及び評価方法 先入先出法による原価法（貸借対照表価額は収益性の低下に基づく簿価切り下げの方法により算定）</p> <p>4 固定資産の減価償却の方法 (1) 有形固定資産（リース資産を除く） 定率法。ただし、 イ 取得価額が10万円以上20万円未満の少額減価償却資産については3年間で均等償却を行っております。 ロ 賃貸用資産のうち、賃貸借契約（賃貸料均等収入）に基づくものおよび平成10年4月1日以降に取得した建物（建物附属設備を除く）については定額法によっております。</p> <p>(2) 無形固定資産（リース資産を除く） 定額法。ただし、自社利用のソフトウェアについては社内における利用可能期間（5年）に基づく定額法を採用しております。</p>	<p>1 有価証券の評価基準及び評価方法</p> <p>(1) 売買目的有価証券 同左</p> <p>(2) 満期保有目的の債券 償却原価法（定額法）</p> <p>(3) 子会社株式及び関連会社株式 同左</p> <p>(4) その他有価証券 イ 時価のあるもの 同左 ロ 時価のないもの 同左</p> <p>2 デリバティブ等の評価基準及び評価方法 デリバティブ 同左</p> <p>3 たな卸資産の評価基準及び評価方法 同左</p> <p>4 固定資産の減価償却の方法 (1) 有形固定資産（リース資産を除く） 定率法。ただし、 イ 同左 ロ 同左</p> <p>(2) 無形固定資産（リース資産を除く） 同左</p>

<p style="text-align: center;">前事業年度 (自 平成20年 4月 1日 至 平成21年 3月31日)</p>	<p style="text-align: center;">当事業年度 (自 平成21年 4月 1日 至 平成22年 3月31日)</p>
<p>(3) リース資産 所有権移転外ファイナンス・リース取引に係るリース資産 リース期間を耐用年数とし、残存価額を零とする定額法を採用しております。</p> <p>5 引当金の計上基準</p> <p>(1) 貸倒引当金 債権の貸倒れによる損失にそなえるため、一般債権については、貸倒実績率により、貸倒懸念債権等特定の債権については、個別に回収可能性を検討して、回収不能見込額を計上しております。</p> <p>(2) 賞与引当金 従業員賞与および取締役でない執行役員賞与の支給にそなえるため、支給見込額のうち当事業年度負担額を計上しております。</p> <p>(3) 役員賞与引当金 取締役賞与の支給にそなえるため、支給見込額を計上しております。</p> <p>(4) 退職給付引当金 イ 従業員の退職給付にそなえるため、当事業年度末における退職給付債務および年金資産の見込額に基づいて計上しております。 数理計算上の差異は翌年度に一括費用処理することとしております。</p> <p>ロ 取締役でない執行役員の退職慰労金の支給にそなえるため、内規に基づく当事業年度末要支給額を計上しております。</p> <p>(5) 役員退職慰労引当金 取締役および監査役の退職慰労金の支出にそなえるため、内規に基づく当事業年度末要支給額を計上しております。</p> <p>(6) 訴訟損失引当金 係争中の訴訟に関連する損失にそなえるため、その損失見込額を計上しております。</p>	<p>(3) リース資産 所有権移転外ファイナンス・リース取引に係るリース資産 同左</p> <p>5 引当金の計上基準</p> <p>(1) 貸倒引当金 同左</p> <p>(2) 賞与引当金 同左</p> <p>(3) 役員賞与引当金 同左</p> <p>(4) 退職給付引当金 イ 同左</p> <p>(会計方針の変更) 当事業年度より、「「退職給付に係る会計基準」の一部改正(その3)」(企業会計基準第19号 平成20年7月31日)を適用しております。なお、これによる営業利益、経常利益及び税引前当期純利益に与える影響はありません。</p> <p>ロ 同左</p> <p>(5) 役員退職慰労引当金 同左</p> <p>(6) 訴訟損失引当金 同左</p>

<p>前事業年度 (自 平成20年 4月 1日 至 平成21年 3月31日)</p>	<p>当事業年度 (自 平成21年 4月 1日 至 平成22年 3月31日)</p>
<p>_____</p> <p>7 ヘッジ会計の方法</p> <p>(1) ヘッジ会計の方法 金利スワップのうち、特例処理の要件を満たすものについては、特例処理を採用しております。</p> <p>(2) ヘッジ手段とヘッジ対象 ヘッジ手段：金利スワップ ヘッジ対象：長期借入金の利息</p> <p>(3) ヘッジ方針 長期借入金の金利変動リスクを回避する目的で金利スワップ取引を行っております。</p> <p>(4) ヘッジ有効性評価の方法 金利スワップの特例処理の要件を満たしているため、有効性の評価を省略しております。</p> <p>8 その他財務諸表作成のための基本となる重要な事項</p> <p>(1) 消費税等の会計処理 税抜処理によっております。</p> <p>(2) 収益および費用の計上方法 ファイナンス・リースに係る収益の計上基準 リース料受取時に売上高と売上原価を計上する方法によっております。</p>	<p>6 収益および費用の計上方法 ファイナンス・リースに係る収益の計上基準 リース料受取時に売上高と売上原価を計上する方法によっております。</p> <p>7 ヘッジ会計の方法</p> <p>(1) ヘッジ会計の方法 同左</p> <p>(2) ヘッジ手段とヘッジ対象 同左</p> <p>(3) ヘッジ方針 同左</p> <p>(4) ヘッジ有効性評価の方法 同左</p> <p>8 その他財務諸表作成のための基本となる重要な事項</p> <p>(1) 消費税等の会計処理 同左</p> <p>_____</p>

【会計方針の変更】

<p>前事業年度 (自 平成20年 4月 1日 至 平成21年 3月31日)</p>	<p>当事業年度 (自 平成21年 4月 1日 至 平成22年 3月31日)</p>
<p>(たな卸資産の評価基準の変更) 当事業年度より、「棚卸資産の評価に関する会計基準」(企業会計基準第9号 平成18年7月5日公表分)を適用しております。これによる、営業利益、経常利益及び税引前当期純利益に与える影響はありません。</p> <p>(リース取引に関する会計基準) 所有権移転外ファイナンス・リース取引については、従来、賃貸借取引に係る方法に準じた会計処理によっておりましたが、当事業年度より、「リース取引に関する会計基準」(企業会計基準第13号(平成5年6月17日(企業会計審議会第一部会)、平成19年3月30日改正))及び「リース取引に関する会計基準の適用指針」(企業会計基準適用指針第16号(平成6年1月18日(日本公認会計士協会 会計制度委員会)、平成19年3月30日改正))を適用し、通常の売買取引に係る方法に準じた会計処理によっております。 これによる、営業利益、経常利益及び税引前当期純利益に与える影響はありません。</p>	<p>—————</p>

【表示方法の変更】

<p>前事業年度 (自 平成20年 4月 1日 至 平成21年 3月31日)</p>	<p>当事業年度 (自 平成21年 4月 1日 至 平成22年 3月31日)</p>
<p>(損益計算書関係)</p> <p>1 前事業年度の為替差損益は、その純額を営業外収益に区分掲記しておりましたが、当事業年度においてはその金額が営業外費用の総額の百分の十以下となったため営業外費用の「その他」に含めて表示しております。 なお、当事業年度の営業外費用の「その他」に含まれている「為替差損」は26百万円であります。</p> <p>2 前事業年度の「受取賃貸料」は営業外収益の「その他」に含めて表示しておりましたが、当事業年度においてはその金額が営業外収益の総額の百分の十を超えたため区分掲記しております。 なお、前事業年度の営業外収益の「その他」に含まれている「受取賃貸料」は27百万円であります。</p> <p>3 前事業年度の「投資有価証券売却益」は特別利益の「その他」として表示しておりましたが、当事業年度においてはその金額が特別利益の総額の百分の十を超えたため区分掲記しております。 なお、前事業年度の特別利益の「その他」に含まれている「投資有価証券売却益」は0百万円であります。</p>	<p>(損益計算書関係)</p> <p>1 前事業年度の為替差損益は、その純額を営業外費用の「その他」に含めて表示しておりましたが、当事業年度においてはその金額が営業外収益の総額の百分の十を超えたため区分掲記しております。 なお、前事業年度の営業外費用の「その他」に含まれている「為替差損」は26百万円であります。</p> <p>2 前事業年度の「受取賃貸料」は営業外収益に区分掲記しておりましたが、当事業年度においてはその金額が営業外収益の総額の百分の十以下となったため営業外収益の「その他」に含めて表示しております。 なお、当事業年度の営業外収益の「その他」に含まれている「受取賃貸料」は32百万円であります。</p> <p>3 前事業年度の「投資有価証券売却益」は特別利益に区分掲記しておりましたが、当事業年度においてはその金額が特別利益の総額の百分の十以下となったため特別利益の「その他」に含めて表示しております。 なお、当事業年度の特別利益の「その他」に含まれている「投資有価証券売却益」は5百万円あります。</p>

【注記事項】

(貸借対照表関係)

前事業年度 (平成21年3月31日)		当事業年度 (平成22年3月31日)	
1 有形固定資産の減価償却累計額	1,040百万円	1 有形固定資産の減価償却累計額	1,111百万円
2 債務の担保に供している資産		2 債務の担保に供している資産	
定期預金	0百万円	定期預金	0百万円
投資有価証券	817百万円	投資有価証券	1,140百万円
合計	817百万円	合計	1,141百万円
上記担保に対応する債務の科目名称または担保目的 とその金額		上記担保に対応する債務の科目名称または担保目的 とその金額	
短期借入金	2,600百万円	短期借入金	2,600百万円
長期借入金	1,000百万円	長期借入金	1,000百万円
支払保証等		支払保証等	
3 貸出コミットメント及び当座貸越契約(借手側)		3 貸出コミットメント及び当座貸越契約(借手側)	
貸出コミットメント総額	4,000百万円	貸出コミットメント総額	4,000百万円
当座貸越極度額	1,100百万円	当座貸越極度額	1,100百万円
借入実行残高	百万円	借入実行残高	百万円
差引額	5,100百万円	差引額	5,100百万円
4 リース資産			
前事業年度において「リース資産」と表示しているものは、貸手側の所有権移転外ファイナンス・リース取引に係るリース物件の前事業年度末残高であり、当事業年度において「リース資産」と表示しているものは、借手側の所有権移転外ファイナンス・リース取引に係るリース物件の当事業年度末残高であります。			
5 財務諸表等規則第32条第1項第10号の債権を計上しております。		5 財務諸表等規則第32条第1項第10号の債権を計上しております。	
6 退職給付引当金		6 退職給付引当金	
設定対象者		設定対象者	
従業員	1,159百万円	従業員	1,311百万円
取締役でない執行役員	12百万円	取締役でない執行役員	17百万円
7 受取手形(輸出手形)割引高	169百万円	7 受取手形(輸出手形)割引高	692百万円

前事業年度 (平成21年3月31日)	当事業年度 (平成22年3月31日)
-----------------------	-----------------------

<p>8 関係会社に対する資産は次のとおりであります。</p> <table style="width: 100%; border-collapse: collapse;"> <tr> <td style="width: 70%;">受取手形</td> <td style="text-align: right;">2百万円</td> </tr> <tr> <td>売掛金</td> <td style="text-align: right;">1,495百万円</td> </tr> <tr> <td>短期貸付金</td> <td style="text-align: right;">840百万円</td> </tr> </table> <p>なお、関係会社に対する貸出コミットメントの残高は次のとおりであります。</p> <table style="width: 100%; border-collapse: collapse;"> <tr> <td style="width: 70%;">貸出コミットメント総額</td> <td style="text-align: right;">1,500百万円</td> </tr> <tr> <td>貸出実行残高</td> <td style="text-align: right;">840百万円</td> </tr> <tr> <td>差引額</td> <td style="text-align: right; border-top: 1px solid black;">660百万円</td> </tr> </table> <hr style="width: 20%; margin-left: 0;"/>	受取手形	2百万円	売掛金	1,495百万円	短期貸付金	840百万円	貸出コミットメント総額	1,500百万円	貸出実行残高	840百万円	差引額	660百万円	<p>8 関係会社に対する資産は次のとおりであります。</p> <table style="width: 100%; border-collapse: collapse;"> <tr> <td style="width: 70%;">受取手形</td> <td style="text-align: right;">43百万円</td> </tr> <tr> <td>売掛金</td> <td style="text-align: right;">907百万円</td> </tr> <tr> <td>短期貸付金</td> <td style="text-align: right;">741百万円</td> </tr> </table> <p>なお、関係会社に対する貸出コミットメントの残高は次のとおりであります。</p> <table style="width: 100%; border-collapse: collapse;"> <tr> <td style="width: 70%;">貸出コミットメント総額</td> <td style="text-align: right;">1,546百万円</td> </tr> <tr> <td>貸出実行残高</td> <td style="text-align: right;">700百万円</td> </tr> <tr> <td>差引額</td> <td style="text-align: right; border-top: 1px solid black;">846百万円</td> </tr> </table> <p>9 保証債務</p> <p>関係会社の金融機関等からの借入等に対し、債務保証を行っております。</p> <table style="width: 100%; border-collapse: collapse;"> <tr> <td style="width: 70%;">Seika Machinery, Inc.</td> <td style="text-align: right;">93百万円</td> </tr> </table>	受取手形	43百万円	売掛金	907百万円	短期貸付金	741百万円	貸出コミットメント総額	1,546百万円	貸出実行残高	700百万円	差引額	846百万円	Seika Machinery, Inc.	93百万円
受取手形	2百万円																										
売掛金	1,495百万円																										
短期貸付金	840百万円																										
貸出コミットメント総額	1,500百万円																										
貸出実行残高	840百万円																										
差引額	660百万円																										
受取手形	43百万円																										
売掛金	907百万円																										
短期貸付金	741百万円																										
貸出コミットメント総額	1,546百万円																										
貸出実行残高	700百万円																										
差引額	846百万円																										
Seika Machinery, Inc.	93百万円																										

(損益計算書関係)

<p>前事業年度 (自 平成20年 4月 1日 至 平成21年 3月31日)</p>	<p>当事業年度 (自 平成21年 4月 1日 至 平成22年 3月31日)</p>
--	--

<p>1 販売費及び一般管理費の主要な費目および金額 (百万円)</p> <table> <tr><td>従業員給料諸手当</td><td>2,220</td></tr> <tr><td>従業員賞与</td><td>664</td></tr> <tr><td>賞与引当金繰入額</td><td>441</td></tr> <tr><td>役員賞与引当金繰入額</td><td>85</td></tr> <tr><td>役員退職慰労引当金繰入額</td><td>53</td></tr> <tr><td>退職給付費用</td><td>487</td></tr> <tr><td>福利厚生費</td><td>495</td></tr> <tr><td>旅費交通費</td><td>489</td></tr> <tr><td>交際費</td><td>332</td></tr> <tr><td>事務所費</td><td>459</td></tr> <tr><td>減価償却費</td><td>151</td></tr> </table> <p>なお、販売費と一般管理費との割合は、おおむね68対32であります。</p> <p>2 一般管理費に含まれている研究開発費 百万円</p> <p>3 訴訟損失引当金繰入額 係争中の訴訟について、関連する損失の見込額を見直したことによる引当金の増加額であります。</p> <p>_____</p> <p>_____</p>	従業員給料諸手当	2,220	従業員賞与	664	賞与引当金繰入額	441	役員賞与引当金繰入額	85	役員退職慰労引当金繰入額	53	退職給付費用	487	福利厚生費	495	旅費交通費	489	交際費	332	事務所費	459	減価償却費	151	<p>1 販売費及び一般管理費の主要な費目および金額 (百万円)</p> <table> <tr><td>従業員給料諸手当</td><td>2,275</td></tr> <tr><td>従業員賞与</td><td>578</td></tr> <tr><td>賞与引当金繰入額</td><td>359</td></tr> <tr><td>役員賞与引当金繰入額</td><td>39</td></tr> <tr><td>役員退職慰労引当金繰入額</td><td>50</td></tr> <tr><td>退職給付費用</td><td>559</td></tr> <tr><td>福利厚生費</td><td>494</td></tr> <tr><td>旅費交通費</td><td>466</td></tr> <tr><td>交際費</td><td>282</td></tr> <tr><td>事務所費</td><td>472</td></tr> <tr><td>減価償却費</td><td>141</td></tr> </table> <p>なお、販売費と一般管理費との割合は、おおむね67対33であります。</p> <p>2 一般管理費に含まれている研究開発費 百万円</p> <p>_____</p> <p>4 固定資産売却益 土地 81百万円</p> <p>5 和解金 海外取引により生じた仕入先との係争事案において、和解が成立したことによるものであります。</p>	従業員給料諸手当	2,275	従業員賞与	578	賞与引当金繰入額	359	役員賞与引当金繰入額	39	役員退職慰労引当金繰入額	50	退職給付費用	559	福利厚生費	494	旅費交通費	466	交際費	282	事務所費	472	減価償却費	141
従業員給料諸手当	2,220																																												
従業員賞与	664																																												
賞与引当金繰入額	441																																												
役員賞与引当金繰入額	85																																												
役員退職慰労引当金繰入額	53																																												
退職給付費用	487																																												
福利厚生費	495																																												
旅費交通費	489																																												
交際費	332																																												
事務所費	459																																												
減価償却費	151																																												
従業員給料諸手当	2,275																																												
従業員賞与	578																																												
賞与引当金繰入額	359																																												
役員賞与引当金繰入額	39																																												
役員退職慰労引当金繰入額	50																																												
退職給付費用	559																																												
福利厚生費	494																																												
旅費交通費	466																																												
交際費	282																																												
事務所費	472																																												
減価償却費	141																																												

(株主資本等変動計算書関係)

前事業年度(自 平成20年4月1日 至 平成21年3月31日)

自己株式の種類および株式数に関する事項

	前事業年度末 株式数(株)	当事業年度 増加株式数(株)	当事業年度 減少株式数(株)	当事業年度末 株式数(株)
自己株式				
普通株式(注)	214,545	2,462,997	13,575	2,663,967
合計	214,545	2,462,997	13,575	2,663,967

(注) 普通株式の自己株式の株式数の増加2,462,997株は取締役会決議に基づく取得2,385,000株および単元未満株式の買取77,997株によるものであり、減少13,575株は単元未満株式の買増請求によるものであります。

当事業年度(自 平成21年4月1日 至 平成22年3月31日)

自己株式の種類および株式数に関する事項

	前事業年度末 株式数(株)	当事業年度 増加株式数(株)	当事業年度 減少株式数(株)	当事業年度末 株式数(株)
自己株式				
普通株式(注)	2,663,967	3,225,177	3,001,977	2,887,167
合計	2,663,967	3,225,177	3,001,977	2,887,167

(注) 普通株式の自己株式の株式数の増加3,225,177株は取締役会決議に基づく取得3,207,000株および単元未満株式の買取18,177株によるものであり、減少3,001,977株は取締役会決議に基づく消却3,000,000株および単元未満株式の買増請求1,977株によるものであります。

(リース取引関係)

<p>前事業年度 (自 平成20年 4月 1日 至 平成21年 3月31日)</p>	<p>当事業年度 (自 平成21年 4月 1日 至 平成22年 3月31日)</p>
<p>1 所有権移転外ファイナンス・リース取引 (貸手側) (1) リース投資資産の内訳 重要性が乏しいため、注記を省略しております。</p> <p>(2) リース投資資産に係るリース料債権部分の決算 日後の回収予定額 重要性が乏しいため、注記を省略しております。</p> <p>2 オペレーティング・リース取引 (貸手側) オペレーティング・リース取引のうち解約不能 のものに係る未経過リース料 重要性が乏しいため、注記を省略しております。</p> <p>3 所有権移転外ファイナンス・リース取引 (借手側) (1) リース資産の内容 主としてコンピュータ端末機(器具及び備品) であります。</p> <p>(2) リース資産の減価償却の方法 重要な会計方針「4 固定資産の減価償却の 方法 (3) リース資産」に記載の通りであ ります。</p> <p>4 オペレーティング・リース取引 (借手側) オペレーティング・リース取引のうち解約不能 のものに係る未経過リース料 重要性が乏しいため、注記を省略してしま す。</p>	<p>1 所有権移転外ファイナンス・リース取引 (貸手側) (1) リース投資資産の内訳 同左</p> <p>(2) リース投資資産に係るリース料債権部分の決算 日後の回収予定額 同左</p> <p>2 オペレーティング・リース取引 (貸手側) オペレーティング・リース取引のうち解約不能 のものに係る未経過リース料 同左</p> <p>3 所有権移転外ファイナンス・リース取引 (借手側) (1) リース資産の内容 同左</p> <p>(2) リース資産の減価償却の方法 同左</p> <p>4 オペレーティング・リース取引 (借手側) オペレーティング・リース取引のうち解約不能 のものに係る未経過リース料 同左</p>

(有価証券関係)

前事業年度及び当事業年度のいずれにおいても子会社株式および関連会社株式で時価のあるものはありません。

(税効果会計関係)

前事業年度 (平成21年3月31日)	当事業年度 (平成22年3月31日)																																																																								
<p>1 繰延税金資産及び繰延税金負債の発生の主な原因別の内訳</p> <p>繰延税金資産 (百万円)</p> <table style="width: 100%; border-collapse: collapse;"> <tr><td>貸倒引当金</td><td style="text-align: right;">13</td></tr> <tr><td>賞与引当金</td><td style="text-align: right;">181</td></tr> <tr><td>退職給付引当金</td><td style="text-align: right;">480</td></tr> <tr><td>役員退職慰労引当金</td><td style="text-align: right;">55</td></tr> <tr><td>訴訟損失引当金</td><td style="text-align: right;">74</td></tr> <tr><td>ゴルフ会員権評価損</td><td style="text-align: right;">149</td></tr> <tr><td>減価償却費</td><td style="text-align: right;">51</td></tr> <tr><td>減損損失</td><td style="text-align: right;">163</td></tr> <tr><td>未払事業税</td><td style="text-align: right;">65</td></tr> <tr><td>子会社投資評価損</td><td style="text-align: right;">102</td></tr> <tr><td>その他</td><td style="text-align: right;">151</td></tr> <tr><td style="border-top: 1px solid black;">繰延税金資産小計</td><td style="text-align: right; border-top: 1px solid black;">1,489</td></tr> <tr><td>評価性引当額</td><td style="text-align: right;">86</td></tr> <tr><td style="border-top: 1px solid black;">繰延税金資産合計</td><td style="text-align: right; border-top: 1px solid black;">1,403</td></tr> </table> <p>繰延税金負債</p> <table style="width: 100%; border-collapse: collapse;"> <tr><td>その他有価証券評価差額金</td><td style="text-align: right;">526</td></tr> <tr><td>その他</td><td style="text-align: right;">34</td></tr> <tr><td style="border-top: 1px solid black;">繰延税金負債合計</td><td style="text-align: right; border-top: 1px solid black;">561</td></tr> <tr><td style="border-top: 1px solid black;">繰延税金資産(負債)純額</td><td style="text-align: right; border-top: 1px solid black;">841</td></tr> </table>	貸倒引当金	13	賞与引当金	181	退職給付引当金	480	役員退職慰労引当金	55	訴訟損失引当金	74	ゴルフ会員権評価損	149	減価償却費	51	減損損失	163	未払事業税	65	子会社投資評価損	102	その他	151	繰延税金資産小計	1,489	評価性引当額	86	繰延税金資産合計	1,403	その他有価証券評価差額金	526	その他	34	繰延税金負債合計	561	繰延税金資産(負債)純額	841	<p>1 繰延税金資産及び繰延税金負債の発生の主な原因別の内訳</p> <p>繰延税金資産 (百万円)</p> <table style="width: 100%; border-collapse: collapse;"> <tr><td>貸倒引当金</td><td style="text-align: right;">17</td></tr> <tr><td>賞与引当金</td><td style="text-align: right;">147</td></tr> <tr><td>退職給付引当金</td><td style="text-align: right;">545</td></tr> <tr><td>役員退職慰労引当金</td><td style="text-align: right;">72</td></tr> <tr><td>訴訟損失引当金</td><td style="text-align: right;">76</td></tr> <tr><td>ゴルフ会員権評価損</td><td style="text-align: right;">125</td></tr> <tr><td>減価償却費</td><td style="text-align: right;">34</td></tr> <tr><td>減損損失</td><td style="text-align: right;">163</td></tr> <tr><td>子会社投資評価損</td><td style="text-align: right;">102</td></tr> <tr><td>その他</td><td style="text-align: right;">111</td></tr> <tr><td style="border-top: 1px solid black;">繰延税金資産小計</td><td style="text-align: right; border-top: 1px solid black;">1,395</td></tr> <tr><td>評価性引当額</td><td style="text-align: right;">104</td></tr> <tr><td style="border-top: 1px solid black;">繰延税金資産合計</td><td style="text-align: right; border-top: 1px solid black;">1,291</td></tr> </table> <p>繰延税金負債</p> <table style="width: 100%; border-collapse: collapse;"> <tr><td>その他有価証券評価差額金</td><td style="text-align: right;">1,323</td></tr> <tr><td>未収配当金</td><td style="text-align: right;">34</td></tr> <tr><td>その他</td><td style="text-align: right;">0</td></tr> <tr><td style="border-top: 1px solid black;">繰延税金負債合計</td><td style="text-align: right; border-top: 1px solid black;">1,358</td></tr> <tr><td style="border-top: 1px solid black;">繰延税金資産(負債)純額</td><td style="text-align: right; border-top: 1px solid black;">66</td></tr> </table>	貸倒引当金	17	賞与引当金	147	退職給付引当金	545	役員退職慰労引当金	72	訴訟損失引当金	76	ゴルフ会員権評価損	125	減価償却費	34	減損損失	163	子会社投資評価損	102	その他	111	繰延税金資産小計	1,395	評価性引当額	104	繰延税金資産合計	1,291	その他有価証券評価差額金	1,323	未収配当金	34	その他	0	繰延税金負債合計	1,358	繰延税金資産(負債)純額	66
貸倒引当金	13																																																																								
賞与引当金	181																																																																								
退職給付引当金	480																																																																								
役員退職慰労引当金	55																																																																								
訴訟損失引当金	74																																																																								
ゴルフ会員権評価損	149																																																																								
減価償却費	51																																																																								
減損損失	163																																																																								
未払事業税	65																																																																								
子会社投資評価損	102																																																																								
その他	151																																																																								
繰延税金資産小計	1,489																																																																								
評価性引当額	86																																																																								
繰延税金資産合計	1,403																																																																								
その他有価証券評価差額金	526																																																																								
その他	34																																																																								
繰延税金負債合計	561																																																																								
繰延税金資産(負債)純額	841																																																																								
貸倒引当金	17																																																																								
賞与引当金	147																																																																								
退職給付引当金	545																																																																								
役員退職慰労引当金	72																																																																								
訴訟損失引当金	76																																																																								
ゴルフ会員権評価損	125																																																																								
減価償却費	34																																																																								
減損損失	163																																																																								
子会社投資評価損	102																																																																								
その他	111																																																																								
繰延税金資産小計	1,395																																																																								
評価性引当額	104																																																																								
繰延税金資産合計	1,291																																																																								
その他有価証券評価差額金	1,323																																																																								
未収配当金	34																																																																								
その他	0																																																																								
繰延税金負債合計	1,358																																																																								
繰延税金資産(負債)純額	66																																																																								
<p>2 法定実効税率と税効果会計適用後の法人税等の負担率との間に重要な差異があるときの、当該差異の原因となった主要な項目別の内訳</p> <table style="width: 100%; border-collapse: collapse;"> <tr><td>法定実効税率</td><td style="text-align: right;">41.0%</td></tr> <tr><td>(調整)</td><td></td></tr> <tr><td>交際費損金不算入</td><td style="text-align: right;">5.3%</td></tr> <tr><td>評価性引当額の増減</td><td style="text-align: right;">3.4%</td></tr> <tr><td>過年度法人税等</td><td style="text-align: right;">3.1%</td></tr> <tr><td>その他</td><td style="text-align: right;">0.6%</td></tr> <tr><td style="border-top: 1px solid black;">税効果会計適用後の法人税等の負担率</td><td style="text-align: right; border-top: 1px solid black;">53.4%</td></tr> </table>	法定実効税率	41.0%	(調整)		交際費損金不算入	5.3%	評価性引当額の増減	3.4%	過年度法人税等	3.1%	その他	0.6%	税効果会計適用後の法人税等の負担率	53.4%	<p>2 法定実効税率と税効果会計適用後の法人税等の負担率との間に重要な差異があるときの、当該差異の原因となった主要な項目別の内訳</p> <table style="width: 100%; border-collapse: collapse;"> <tr><td>法定実効税率</td><td style="text-align: right;">41.0%</td></tr> <tr><td>(調整)</td><td></td></tr> <tr><td>交際費損金不算入</td><td style="text-align: right;">7.7%</td></tr> <tr><td>受取配当金益金不算入</td><td style="text-align: right;">2.3%</td></tr> <tr><td>その他</td><td style="text-align: right;">3.4%</td></tr> <tr><td style="border-top: 1px solid black;">税効果会計適用後の法人税等の負担率</td><td style="text-align: right; border-top: 1px solid black;">49.8%</td></tr> </table>	法定実効税率	41.0%	(調整)		交際費損金不算入	7.7%	受取配当金益金不算入	2.3%	その他	3.4%	税効果会計適用後の法人税等の負担率	49.8%																																														
法定実効税率	41.0%																																																																								
(調整)																																																																									
交際費損金不算入	5.3%																																																																								
評価性引当額の増減	3.4%																																																																								
過年度法人税等	3.1%																																																																								
その他	0.6%																																																																								
税効果会計適用後の法人税等の負担率	53.4%																																																																								
法定実効税率	41.0%																																																																								
(調整)																																																																									
交際費損金不算入	7.7%																																																																								
受取配当金益金不算入	2.3%																																																																								
その他	3.4%																																																																								
税効果会計適用後の法人税等の負担率	49.8%																																																																								

(1株当たり情報)

前事業年度 (自 平成20年4月1日 至 平成21年3月31日)		当事業年度 (自 平成21年4月1日 至 平成22年3月31日)	
1	1株当たり純資産額 229円34銭	1	1株当たり純資産額 245円54銭
2	1株当たり当期純利益金額 14円14銭 なお、潜在株式調整後1株当たり当期純利益金額については、潜在株式がないため記載していません。	2	1株当たり当期純利益金額 8円90銭 なお、潜在株式調整後1株当たり当期純利益金額については、潜在株式がないため記載していません。

(注)1. 1株当たり純資産額の算定上の基礎は、以下のとおりであります。

前事業年度末 (平成21年3月31日)		当事業年度末 (平成22年3月31日)	
	(百万円)		(百万円)
純資産の部の合計額	18,906	純資産の部の合計額	19,450
純資産の部の合計額から控除する金額		純資産の部の合計額から控除する金額	
普通株式に係る期末の純資産額	18,906	普通株式に係る期末の純資産額	19,450
1株当たり純資産額の算定に用いられた 期末の普通株式の数	82,439千株	1株当たり純資産額の算定に用いられた 期末の普通株式の数	79,216千株

2. 1株当たり当期純利益金額の算定上の基礎は、以下のとおりであります。

前事業年度 (自 平成20年4月1日 至 平成21年3月31日)		当事業年度 (自 平成21年4月1日 至 平成22年3月31日)	
	(百万円)		(百万円)
当期純利益	1,197	当期純利益	718
普通株主に帰属しない金額		普通株主に帰属しない金額	
普通株式に係る当期純利益	1,197	普通株式に係る当期純利益	718
普通株式の期中平均株式数	84,694千株	普通株式の期中平均株式数	80,740千株

(重要な後発事象)

該当事項はありません。

【附属明細表】

【有価証券明細表】

【株式】

銘柄		株式数 (千株)	貸借対照表計上額 (百万円)	
有価証券	売買目的有価証券	その他(1 銘柄)	216	0
		小計	216	0
投資 有 価証券	その他有価証券	太平電業(株)	1,507	1,290
		SOITEC S.A.	835	1,190
		九州電力(株)	278	566
		(株)山口フィナンシャルグループ	436	446
		宇部興産(株)	1,828	438
		(株)三菱UFJフィナンシャル・グループ	886	434
		三菱電機(株)	500	429
		日機装(株)	581	397
		三菱重工業(株)	750	290
		東亜バルブエンジニアリング(株)	113	264
		旭化成(株)	506	254
		三菱化工機(株)	900	230
		日本電設工業(株)	300	219
		(株)鶴見製作所	284	187
		野村マイクロサイエンス(株)	200	177
		(株)ふくおかフィナンシャルグループ	426	169
		日本フェンオール(株)	250	148
		(株)フジクラ	243	130
		(株)共和電業	450	123
		アイカ工業(株)	100	104
三菱瓦斯化学(株)	153	86		
オルガノ(株)	116	72		
関西電力(株)	33	70		
その他(51銘柄)	1,670	676		
小計		13,350	8,400	
計		13,566	8,400	

【債券】

銘柄	券面総額 (百万円)	貸借対照表計上額 (百 万円)
----	---------------	--------------------

有価証券	満期保有 目的の債券	(株)エフテック 転換社債	100	88
		小計	100	88
投資 有価証券	満期保有 目的の債券	NECエレクトロニクス(株) 転換社債	100	91
		(株)荏原製作所 転換社債	100	88
		日立造船(株) 転換社債	100	84
		小計	300	264
	その他有価証券	日本軽金属(株) 転換社債	100	94
		小計	100	94
計			500	447

【その他】

種類及び銘柄		投資口数等 (百万口)	貸借対照表計上額 (百 万円)	
有価証券	その他有価証券	(投資信託受益証券)		
		DIR日本株総合	100	68
		インデックス・ファンド		
		その他(1銘柄)	62	18
		(投資事業組合等出資金)		
	その他(2銘柄)	0	68	
	小計	162	155	
投資 有価証券	その他有価証券	(投資信託受益証券)		
		三井住友シナプス	0	107
		その他(7銘柄)	399	266
		(投資事業組合等出資金)		
		その他(1銘柄)	1	39
		(匿名事業組合出資金)		
		サンダー・シルバー200707	0	100
		その他(2銘柄)	0	0
		(有限責任事業組合出資金)		
その他(1銘柄)	0	0		
	小計	400	513	
計		562	668	

【有形固定資産等明細表】

資産の種類	前期末残高 (百万円)	当期増加額 (百万円)	当期減少額 (百万円)	当期末残高 (百万円)	当期末減価 償却累計額 又は 累計額 (百万円)	当期償却額 (百万円)	差引当期末 残高 (百万円)
有形固定資産							
建物	379			379	264	12	115
構築物	19			19	15	0	4
車両運搬具	4			4	4	0	0
工具、器具及び備品	617	82	54	645	517	74	127
			(2)				
賃貸用資産	328	0	8	320	249	7	71
賃貸用資産 (土地)	561			561			561
リース資産	108	12	10	110	61	33	48
土地	72		13	58			58
有形固定資産計	2,092	95	86	2,100	1,111	129	989
			(2)				
無形固定資産							
諸施設利用権	199		1	198			198
ソフトウェア	101	7	11	97	47	21	49
その他	89	94	2	182	4	0	178
無形固定資産計	390	102	15	477	51	21	425

(注) 1 当期減少欄の()内は内書きで、減損損失の計上額であります。

2 無形固定資産の諸施設利用権について、当期0百万円の評価減を行っております。

【引当金明細表】

区分	前期末残高 (百万円)	当期増加額 (百万円)	当期減少額 (目的使用) (百万円)	当期減少額 (その他) (百万円)	当期末残高 (百万円)
貸倒引当金	76	60		76	60
賞与引当金	441	359	441		359
役員賞与引当金	85	39	85		39
役員退職慰労引当金	136	50	9		177
訴訟損失引当金	196			10	186

(注) 1 貸倒引当金の当期減少額のうちその他76百万円は、洗替による取崩額であります。

2 訴訟損失引当金の当期減少額のうちその他10百万円は、為替換算による減少であります。

(2) 【主な資産及び負債の内容】

流動資産

イ 現金及び預金

区分	現金 (百万円)	当座預金 (百万円)	普通預金 (百万円)	通知預金 (百万円)	定期預金 (百万円)	計 (百万円)
円貨	0	1,177	19	5,400	800	7,397
外貨	0		324		0	326
計	0	1,177	344	5,400	800	7,723

ロ 受取手形

相手先別内訳

相手先	金額(百万円)	相手先	金額(百万円)
福島プラスチック株式会社	426	株式会社大谷機械製作所	79
浙江四海?綸纖維有限公司	308	浙江華菜?綸有限公司	65
日本電子株式会社	133	その他	576
フタムラ化学株式会社	99	計	1,689

期日別内訳

期日	平成22年 4月中	5月中	6月中	7月中	8月中	9月以降	計
金額 (百万円)	311	257	896	174	34	16	1,689

ハ 売掛金

相手先別内訳

相手先	金額(百万円)	相手先	金額(百万円)
中国電力(株)	4,843	住友金属物流(株)	1,447
三菱重工業(株)	4,083	関西電力(株)	1,078
九州電力(株)	1,872	その他	15,562
シャープ(株)	1,455	計	30,343

滞留状況

売掛金残高(百万円)			当期売上高(百万円) (B)	滞留日数 $\frac{(A)}{(B)} \times 365$ (日)
期首	期末	平均(A)		
33,642	30,343	31,992	120,635	97

(注) 当期売上高には、消費税等を含んでおります。

回収状況

期首売掛金残高 (百万円) (A)	当期売上高 (百万円) (B)	当期売掛金回収高 (百万円) (C)	期末売掛金残高 (百万円)	回収率(%) $\frac{(C)}{(A)+(B)} \times 100$
33,642	120,635	123,933	30,343	80.3

(注) 当期売上高には、消費税等を含んでおります。

二 商品

区分	電力	一般産業	電子・情報	計
金額(百万円)	6	219	53	280

ホ 前渡金

区分	電力	一般産業	電子・情報	計
金額(百万円)	10,584	1,025	49	11,659

流動負債

イ 支払手形

相手先別内訳

相手先	金額(百万円)	相手先	金額(百万円)
(株)鶴見製作所	653	(株)清弘エンジニアリング	219
(株)島津製作所	511	(株)宇部スチール	199
日機装(株)	277	その他	2,439
(株)フジクラ	254	計	4,555

期日別内訳

期日	平成22年 4月中	5月中	6月中	7月中	8月中	9月以降	計
金額(百万円)	1,360	933	779	1,026	129	325	4,555

口 買掛金

相手先	金額(百万円)	相手先	金額(百万円)
三菱重工業(株)	9,634	(株)島津製作所	654
三菱商事(株)	2,295	HannStar Board Co., Ltd	566
(株)荏原製作所	915	その他	6,703
(株)フジクラ	693	計	21,463

八 短期借入金

借入先	金額(百万円)	摘要		
		用途	返済期限	担保物件
(株)三菱東京UFJ銀行	2,600	運転資金	平成23年2月	有価証券
(株)山口銀行	1,800	"	平成23年2月	
(株)福岡銀行	1,200	"	平成22年5月	
(株)三井住友銀行	800	"	平成22年4月	
(株)大分銀行	300	"	平成22年4月	
計	6,700			

二 前受金

区分	電力	一般産業	電子・情報	計
金額(百万円)	10,556	1,510	66	12,133

(3) 【その他】

該当事項はありません。

第6 【提出会社の株式事務の概要】

事業年度	4月1日から3月31日まで
定時株主総会	6月中
基準日	3月31日
剰余金の配当の基準日	9月30日 3月31日
1単元の株式数	1,000株
単元未満株式の買取り・買増し	
取扱場所	(特別口座) 東京都千代田区丸の内一丁目4番5号 三菱UFJ信託銀行(株)証券代行部
株主名簿管理人	(特別口座) 東京都千代田区丸の内一丁目4番5号 三菱UFJ信託銀行(株)
取次所	
買取・買増手数料	株式の売買の委託に係る手数料相当額として別途定める金額
公告掲載方法	当社の公告は、電子公告により行う。事故その他やむを得ない事由により、電子公告ができない場合は、日本経済新聞に掲載する方法により行う。 なお、当社の公告掲載URLは次のとおりであります。 http://www.seika.com/ir/koukoku/index.html
株主に対する特典	なし

(注) 当会社の単元未満株主は、以下に掲げる権利以外の権利を行使することができません。

- (1) 会社法第189条第2項各号に掲げる権利
- (2) 募集株式または募集新株予約権の割当てを受ける権利
- (3) 前条に規定する単元未満株式の買増しを請求する権利

第7 【提出会社の参考情報】

1 【提出会社の親会社等の情報】

当社には、親会社等はありません。

2 【その他の参考情報】

当事業年度の開始日から有価証券報告書提出日までの間に、次の書類を提出しております。

1	有価証券報告書 及びその添付書類、 確認書	事業年度 (第86期)	自 平成20年4月1日 至 平成21年3月31日	平成21年6月29日 関東財務局長に提出。
2	内部統制報告書	事業年度 (第86期)	自 平成20年4月1日 至 平成21年3月31日	平成21年6月29日 関東財務局長に提出。
3	四半期報告書 及び確認書	第87期 第1四半期	自 平成21年4月1日 至 平成21年6月30日	平成21年8月10日 関東財務局長に提出。
		第87期 第2四半期	自 平成21年7月1日 至 平成21年9月30日	平成21年11月13日 関東財務局長に提出。
		第87期 第3四半期	自 平成21年10月1日 至 平成21年12月31日	平成22年2月15日 関東財務局長に提出。
4	自己株券買付状況報告書			平成21年4月15日 平成21年5月14日 平成21年6月11日 平成21年7月10日 平成21年8月10日 平成21年9月10日 平成21年10月9日 平成21年11月11日 関東財務局長に提出。

第二部 【提出会社の保証会社等の情報】

該当事項はありません。

独立監査人の監査報告書及び内部統制監査報告書

平成21年6月5日

西華産業株式会社
取締役会 御中

明 光 監 査 法 人

指 定 社 員	公 認 会 計 士	田 代 充 雄 印
業 務 執 行 社 員		
指 定 社 員	公 認 会 計 士	杉 村 和 則 印
業 務 執 行 社 員		

< 財務諸表監査 >

当監査法人は、金融商品取引法第193条の2第1項の規定に基づく監査証明を行うため、「経理の状況」に掲げられている西華産業株式会社の平成20年4月1日から平成21年3月31日までの連結会計年度の連結財務諸表、すなわち、連結貸借対照表、連結損益計算書、連結株主資本等変動計算書、連結キャッシュ・フロー計算書及び連結附属明細表について監査を行った。この連結財務諸表の作成責任は経営者であり、当監査法人の責任は独立の立場から連結財務諸表に対する意見を表明することにある。

当監査法人は、我が国において一般に公正妥当と認められる監査の基準に準拠して監査を行った。監査の基準は、当監査法人に連結財務諸表に重要な虚偽の表示がないかどうかの合理的な保証を得ることを求めている。監査は、試査を基礎として行われ、経営者が採用した会計方針及びその適用方法並びに経営者によって行われた見積りの評価も含め全体としての連結財務諸表の表示を検討することを含んでいる。当監査法人は、監査の結果として意見表明のための合理的な基礎を得たと判断している。

当監査法人は、上記の連結財務諸表が、我が国において一般に公正妥当と認められる企業会計の基準に準拠して、西華産業株式会社及び連結子会社の平成21年3月31日現在の財政状態並びに同日をもって終了する連結会計年度の経営成績及びキャッシュ・フローの状況をすべての重要な点において適正に表示しているものと認める。

< 内部統制監査 >

当監査法人は、金融商品取引法第193条の2第2項の規定に基づく監査証明を行うため、西華産業株式会社の平成21年3月31日現在の内部統制報告書について監査を行った。財務報告に係る内部統制を整備及び運用並びに内部統制報告書を作成する責任は、経営者であり、当監査法人の責任は、独立の立場から内部統制報告書に対する意見を表明することにある。また、財務報告に係る内部統制により財務報告の虚偽の記載を完全には防止又は発見することができない可能性がある。

当監査法人は、我が国において一般に公正妥当と認められる財務報告に係る内部統制の監査の基準に準拠して内部統制監査を行った。財務報告に係る内部統制の監査の基準は、当監査法人に内部統制報告書に重要な虚偽の表示がないかどうかの合理的な保証を得ることを求めている。内部統制監査は、試査を基礎として行われ、財務報告に係る内部統制の評価範囲、評価手続及び評価結果についての、経営者が行った記載を含め全体としての内部統制報告書の表示を検討することを含んでいる。当監査法人は、内部統制監査の結果として意見表明のための合理的な基礎を得たと判断している。

当監査法人は、西華産業株式会社が平成21年3月31日現在の財務報告に係る内部統制は有効であると表示した上記の内部統制報告書が、我が国において一般に公正妥当と認められる財務報告に係る内部統制の評価の基準に準拠して、財務報告に係る内部統制の評価について、すべての重要な点において適正に表示しているものと認める。

会社と当監査法人又は業務執行社員との間には、公認会計士法の規定により記載すべき利害関係はな

い。

以 上

- (注) 1、上記は、監査報告書の原本に記載された事項を電子化したものであり、その原本は当社が連結財務諸表に添付する形で別途保管している。
- 2、連結財務諸表の範囲にはXBRLデータ自体は含まれていない。

独立監査人の監査報告書及び内部統制監査報告書

平成22年6月7日

西華産業株式会社
取締役会 御中

明光監査法人

指定社員

公認会計士

田代充雄 印

業務執行社員

指定社員

公認会計士

杉村和則 印

業務執行社員

< 財務諸表監査 >

当監査法人は、金融商品取引法第193条の2第1項の規定に基づく監査証明を行うため、「経理の状況」に掲げられている西華産業株式会社の平成21年4月1日から平成22年3月31日までの連結会計年度の連結財務諸表、すなわち、連結貸借対照表、連結損益計算書、連結株主資本等変動計算書、連結キャッシュ・フロー計算書及び連結附属明細表について監査を行った。この連結財務諸表の作成責任は経営者にあり、当監査法人の責任は独立の立場から連結財務諸表に対する意見を表明することにある。

当監査法人は、我が国において一般に公正妥当と認められる監査の基準に準拠して監査を行った。監査の基準は、当監査法人に連結財務諸表に重要な虚偽の表示がないかどうかの合理的な保証を得ることを求めている。監査は、試査を基礎として行われ、経営者が採用した会計方針及びその適用方法並びに経営者によって行われた見積りの評価も含め全体としての連結財務諸表の表示を検討することを含んでいる。当監査法人は、監査の結果として意見表明のための合理的な基礎を得たと判断している。

当監査法人は、上記の連結財務諸表が、我が国において一般に公正妥当と認められる企業会計の基準に準拠して、西華産業株式会社及び連結子会社の平成22年3月31日現在の財政状態並びに同日をもって終了する連結会計年度の経営成績及びキャッシュ・フローの状況をすべての重要な点において適正に表示しているものと認める。

< 内部統制監査 >

当監査法人は、金融商品取引法第193条の2第2項の規定に基づく監査証明を行うため、西華産業株式会社の平成22年3月31日現在の内部統制報告書について監査を行った。財務報告に係る内部統制を整備及び運用並びに内部統制報告書を作成する責任は、経営者にあり、当監査法人の責任は、独立の立場から内部統制報告書に対する意見を表明することにある。また、財務報告に係る内部統制により財務報告の虚偽の記載を完全には防止又は発見することができない可能性がある。

当監査法人は、我が国において一般に公正妥当と認められる財務報告に係る内部統制の監査の基準に準拠して内部統制監査を行った。財務報告に係る内部統制の監査の基準は、当監査法人に内部統制報告書に重要な虚偽の表示がないかどうかの合理的な保証を得ることを求めている。内部統制監査は、試査を基礎として行われ、財務報告に係る内部統制の評価範囲、評価手続及び評価結果についての、経営者が行った記載を含め全体としての内部統制報告書の表示を検討することを含んでいる。当監査法人は、内部統制監査の結果として意見表明のための合理的な基礎を得たと判断している。

当監査法人は、西華産業株式会社が平成22年3月31日現在の財務報告に係る内部統制は有効であると表示した上記の内部統制報告書が、我が国において一般に公正妥当と認められる財務報告に係る内部統制の評価の基準に準拠して、財務報告に係る内部統制の評価について、すべての重要な点において適正に表示しているものと認める。

会社と当監査法人又は業務執行社員との間には、公認会計士法の規定により記載すべき利害関係はな

い。

以 上

- (注) 1、上記は、監査報告書の原本に記載された事項を電子化したものであり、その原本は当社が連結財務諸表に添付する形で別途保管している。
- 2、連結財務諸表の範囲にはXBRLデータ自体は含まれていない。

—
独立監査人の監査報告書

平成21年6月5日

西華産業株式会社
取締役会 御中

明光監査法人		
指定社員	公認会計士	田代充雄 印
業務執行社員		
指定社員	公認会計士	杉村和則 印
業務執行社員		

当監査法人は、金融商品取引法第193条の2第1項の規定に基づく監査証明を行うため、「経理の状況」に掲げられている西華産業株式会社の平成20年4月1日から平成21年3月31日までの第86期事業年度の財務諸表、すなわち、貸借対照表、損益計算書、株主資本等変動計算書及び附属明細表について監査を行った。この財務諸表の作成責任は経営者にあり、当監査法人の責任は独立の立場から財務諸表に対する意見を表明することにある。

当監査法人は、我が国において一般に公正妥当と認められる監査の基準に準拠して監査を行った。監査の基準は、当監査法人に財務諸表に重要な虚偽の表示がないかどうかの合理的な保証を得ることを求めている。監査は、試査を基礎として行われ、経営者が採用した会計方針及びその適用方法並びに経営者によって行われた見積りの評価も含め全体としての財務諸表の表示を検討することを含んでいる。当監査法人は、監査の結果として意見表明のための合理的な基礎を得たと判断している。

当監査法人は、上記の財務諸表が、我が国において一般に公正妥当と認められる企業会計の基準に準拠して、西華産業株式会社の平成21年3月31日現在の財政状態及び同日をもって終了する事業年度の経営成績をすべての重要な点において適正に表示しているものと認める。

会社と当監査法人又は業務執行社員との間には、公認会計士法の規定により記載すべき利害関係はない。

以上

(注) 1、上記は、監査報告書の原本に記載された事項を電子化したものであり、その原本は当社が財務諸表に添付する形で別途保管している。

2、財務諸表の範囲にはXBRLデータ自体は含まれていない。

—
独立監査人の監査報告書

平成22年6月7日

西華産業株式会社
取締役会 御中

明光監査法人		
指定社員	公認会計士	田代充雄 印
業務執行社員		
指定社員	公認会計士	杉村和則 印
業務執行社員		

当監査法人は、金融商品取引法第193条の2第1項の規定に基づく監査証明を行うため、「経理の状況」に掲げられている西華産業株式会社の平成21年4月1日から平成22年3月31日までの第87期事業年度の財務諸表、すなわち、貸借対照表、損益計算書、株主資本等変動計算書及び附属明細表について監査を行った。この財務諸表の作成責任は経営者にあり、当監査法人の責任は独立の立場から財務諸表に対する意見を表明することにある。

当監査法人は、我が国において一般に公正妥当と認められる監査の基準に準拠して監査を行った。監査の基準は、当監査法人に財務諸表に重要な虚偽の表示がないかどうかの合理的な保証を得ることを求めている。監査は、試査を基礎として行われ、経営者が採用した会計方針及びその適用方法並びに経営者によって行われた見積りの評価も含め全体としての財務諸表の表示を検討することを含んでいる。当監査法人は、監査の結果として意見表明のための合理的な基礎を得たと判断している。

当監査法人は、上記の財務諸表が、我が国において一般に公正妥当と認められる企業会計の基準に準拠して、西華産業株式会社の平成22年3月31日現在の財政状態及び同日をもって終了する事業年度の経営成績をすべての重要な点において適正に表示しているものと認める。

会社と当監査法人又は業務執行社員との間には、公認会計士法の規定により記載すべき利害関係はない。

以上

(注) 1、上記は、監査報告書の原本に記載された事項を電子化したものであり、その原本は当社が財務諸表に添付する形で別途保管している。

2、財務諸表の範囲にはXBRLデータ自体は含まれていない。