

## 【表紙】

【提出書類】	有価証券報告書
【根拠条文】	金融商品取引法第24条第1項
【提出先】	北海道財務局長
【提出日】	平成22年12月27日
【事業年度】	第56期（自平成21年10月1日至平成22年9月30日）
【会社名】	株式会社ダイイチ
【英訳名】	DAIICHI CO.,LTD.
【代表者の役職氏名】	代表取締役社長 小西 保男
【本店の所在の場所】	北海道帯広市西20条南1丁目14番地47
【電話番号】	0155(38)3456(代表)
【事務連絡者氏名】	取締役企画IR兼経理担当 川瀬 豊秋
【最寄りの連絡場所】	北海道帯広市西20条南1丁目14番地47
【電話番号】	0155(38)3456(代表)
【事務連絡者氏名】	取締役企画IR兼経理担当 川瀬 豊秋
【縦覧に供する場所】	株式会社大阪証券取引所 (大阪市中央区北浜一丁目8番16号)

## 第一部【企業情報】

### 第1【企業の概況】

#### 1【主要な経営指標等の推移】

##### (1) 連結経営指標等

回次 決算年月	第52期 平成18年9月	第53期 平成19年9月	第54期 平成20年9月	第55期 平成21年9月	第56期 平成22年9月
売上高(千円)	-	-	-	28,066,170	29,222,203
経常利益(千円)	-	-	-	475,565	573,346
当期純利益(千円)	-	-	-	280,547	395,290
純資産額(千円)	-	-	-	4,544,418	4,872,241
総資産額(千円)	-	-	-	13,025,651	14,346,165
1株当たり純資産額(円)	-	-	-	1,136.77	1,218.80
1株当たり当期純利益(円)	-	-	-	70.18	98.88
潜在株式調整後1株当たり当期純利益(円)	-	-	-	-	-
自己資本比率(%)	-	-	-	34.9	34.0
自己資本利益率(%)	-	-	-	-	8.40
株価収益率(倍)	-	-	-	9.55	7.05
営業活動によるキャッシュ・フロー(千円)	-	-	-	467,578	884,088
投資活動によるキャッシュ・フロー(千円)	-	-	-	461,814	1,027,714
財務活動によるキャッシュ・フロー(千円)	-	-	-	110,360	224,420
現金及び現金同等物の期末残高(千円)	-	-	-	490,503	571,298
従業員数 (外、平均臨時雇用者数)(人)	- (-)	- (-)	- (-)	270 (912)	274 (1,003)

(注) 1. 第55期より連結財務諸表を作成しているため、それ以前については記載しておりません。

2. 売上高には消費税等は含まれておりません。

3. 潜在株式調整後1株当たり当期純利益については、潜在株式が存在しないため記載しておりません。

(2) 提出会社の経営指標等

回次 決算年月	第52期 平成18年9月	第53期 平成19年9月	第54期 平成20年9月	第55期 平成21年9月	第56期 平成22年9月
売上高(千円)	24,971,067	25,461,914	26,024,242	27,135,494	26,904,464
経常利益(千円)	414,746	441,580	443,582	446,628	435,992
当期純利益(千円)	172,079	225,799	217,636	249,391	231,394
持分法を適用した場合の投資利益 (千円)	-	-	-	-	-
資本金(千円)	840,455	840,455	840,455	840,455	840,455
発行済株式総数(株)	4,003,320	4,003,320	4,003,320	4,003,320	4,003,320
純資産額(千円)	4,040,964	4,191,658	4,335,327	4,513,262	4,677,190
総資産額(千円)	9,767,575	10,113,464	10,444,796	10,948,712	12,307,513
1株当たり純資産額(円)	1,010.83	1,048.52	1,084.47	1,128.98	1,170.01
1株当たり配当額 (うち1株当たり中間配当額) (円)	15.00 (-)	15.00 (-)	17.00 (-)	15.00 (-)	15.00 (-)
1株当たり当期純利益(円)	43.04	56.48	54.44	62.38	57.88
潜在株式調整後1株当たり当期純 利益(円)	-	-	-	-	-
自己資本比率(%)	41.4	41.4	41.5	41.2	38.0
自己資本利益率(%)	4.32	5.49	5.10	5.64	5.04
株価収益率(倍)	16.73	12.29	10.84	10.74	12.04
配当性向(%)	34.85	26.56	31.23	24.05	25.92
営業活動によるキャッシュ・フ ロー(千円)	901,590	439,769	393,362	-	-
投資活動によるキャッシュ・フ ロー(千円)	70,294	748,939	608,298	-	-
財務活動によるキャッシュ・フ ロー(千円)	682,930	253,378	70,881	-	-
現金及び現金同等物の期末残高 (千円)	574,225	518,433	374,380	-	-
従業員数 (外、平均臨時雇用者数)(人)	234 (788)	225 (774)	254 (856)	250 (853)	255 (941)

(注) 1. 売上高には消費税等は含まれておりません。

2. 潜在株式調整後1株当たり当期純利益については、潜在株式が存在しないため記載しておりません。

3. 第54期の1株当たり配当額には、創立50周年記念配当2円を含んでおります。

4. 第55期より連結財務諸表を作成しているため、持分法を適用した場合の投資利益、営業活動によるキャッ  
シュ・フロー、投資活動によるキャッシュ・フロー、財務活動によるキャッシュ・フローおよび現金及び現  
金同等物の期末残高は記載しておりません。

## 2【沿革】

昭和33年7月	生鮮食料品の小売業を目的として、北海道帯広市西1条南10丁目14番地に『株式会社帯広フードセンター』を設立（資本金10,000千円）
昭和33年9月	帯広市に第一号店の「本店」（現、壱号店）を出店し、チェーン展開を開始
昭和38年11月	旭川市に出店のため、商号を『株式会社帯広フードセンター』から『株式会社第一スーパー』に変更
昭和41年11月	帯広市に物流拠点として「帯広配送センター」を開設
昭和41年12月	北海道帯広市西5条南19丁目7番地に本社を移転
昭和45年10月	帯広市に「東店」を出店
昭和52年5月	旭川市に「未広店」を出店
昭和59年12月	北海道帯広市東5条南11丁目6番地に本社を移転
昭和61年4月	帯広市に「惣菜センター」を開設
昭和62年9月	受発注業務合理化のため補充発注システム（EOS）の稼働を開始
平成3年11月	CIを導入し、商号を『株式会社第一スーパー』から『株式会社ダイイチ』に変更
平成6年2月	旭川市に物流拠点として「旭川配送センター」を開設
平成6年10月	AJS（オール日本スーパーマーケット協会）に加盟
平成8年4月	空知郡上富良野町に「上富良野店」を出店
平成8年8月	河西郡芽室町に「めむろ店」を出店
平成8年11月	全店舗に販売時点管理システム（POSシステム）を導入完了
平成10年4月	帯広市に「白樺店」を出店
平成11年4月	帯広市に「みなみ野店」を出店
平成12年4月	日本証券業協会に株式を店頭登録
平成12年7月	旭川市に「東旭川店」を出店
平成14年3月	中川郡幕別町に「札内店」を出店
平成15年7月	旭川市に「旭町店」を出店
平成16年1月	販売分析システムの稼働を開始
平成16年7月	札幌市に進出。「八軒店」を出店
平成16年12月	日本証券業協会への店頭登録を取消し、ジャスダック証券取引所に株式を上場
平成17年3月	旭川市に「二条通店」を出店
平成20年7月	札幌市に「白石神社前店」を出店
平成20年9月	北海道帯広市西20条南1丁目14番地47（現在地）に本社を移転
平成21年2月	株式会社オーケーの全株式を取得し、完全子会社化
平成21年10月	E DI（電子データ交換）システムを導入
平成22年4月	ジャスダック証券取引所と大阪証券取引所の合併に伴い、大阪証券取引所JASDAQ市場に上場
平成22年6月	帯広市に「自衛隊前店」を出店
平成22年7月	旭川市に「花咲店」を出店

### 3【事業の内容】

当社グループ（当社および当社の関係会社）は、当社および子会社2社で構成され、小売業を主な内容として、事業活動を展開しております。

当該事業における会社の位置づけは、次のとおりであります。

#### (1) 小売事業

当社グループ（当社および子会社株式会社オーケー）は、食料品主体のスーパーマーケット19店舗および青果ディスカウント2店舗を展開する小売業であります。

#### (2) その他の事業

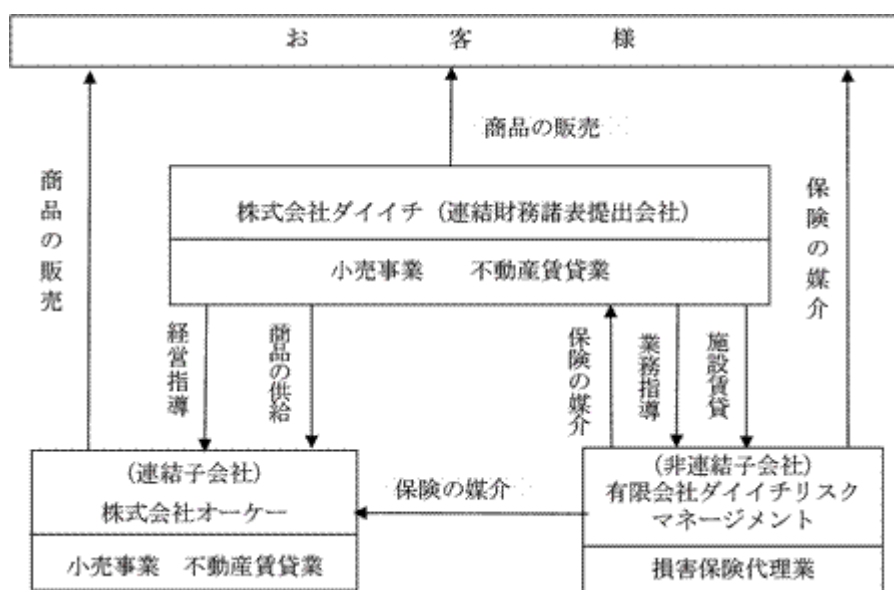
##### 不動産賃貸業

当社グループ（当社および子会社株式会社オーケー）は、スーパーマーケットの店舗内のテナントおよびショッピングセンター敷地内の一部について不動産賃貸業務を行っております。

##### 損害保険代理業

子会社有限会社ダイイチリスクマネジメントは、損害保険代理業務を行っております。

事業系統図は次のとおりであります。



#### 4【関係会社の状況】

名称	住所	資本金 (千円)	主要な事業の内容	議決権の所有割合 (%)	関係内容
(連結子会社) 株式会社オーケー	北海道河東郡 音更町	50,000	スーパーマーケット 事業	100	役員の兼任4名 資金援助あり。

(注) 特定子会社に該当する会社はありません。

#### 5【従業員の状況】

##### (1) 連結会社の状況

平成22年9月30日現在

従業員数(人)	274(1,003)
合計	274(1,003)

- (注) 1. 従業員数は就業人員であり、準社員およびパートナー社員等(アルバイト含む)の月平均人数(8時間換算による月平均人数)を、( )内に外数で記載しております。
2. 当社および連結子会社は、単一事業分野において営業を行っているため、従業員数は全社共通としております。

##### (2) 提出会社の状況

平成22年9月30日現在

従業員数(人)	平均年齢(歳)	平均勤続年数(年)	平均年間給与(円)
255(941)	33.3	10.0	3,911,187

- (注) 1. 従業員数には、当社から当社グループへの出向者(6人)を除き、当社グループから当社への出向者(2人)を含みます。
2. 従業員数は就業人員であり、準社員およびパートナー社員等(アルバイトを含む)の月平均人数(8時間換算による月平均人数)を、( )内に外数で記載しております。
3. 平均年間給与は、税込支払給与額であり、基準外賃金および賞与を含んでおります。

##### (3) 労働組合の状況

当社グループの労働組合は、提出会社においてはダイイチ労働組合と称し、上部団体の日本サービス流通労働組合連合に加盟しており、労使関係は良好に推移しております。また、旭川ブロックパートナー社員をもって結成されております旭川地区一般合同労働組合ダイイチパート支部があり、こちらも労使関係は良好に推移しております。

子会社株式会社オーケーにおいては、オーケー労働組合と称し、上部団体の日本サービス流通労働組合連合に加盟しており、労使関係は良好に推移しております。

なお、組合員数は平成22年9月30日現在ダイイチ労働組合が214名、旭川地区一般合同労働組合ダイイチパート支部が13名、オーケー労働組合が8名であります。

## 第2【事業の状況】

### 1【業績等の概要】

#### (1) 業績

当連結会計年度におけるわが国経済は、政府のエコポイント制度やエコカー補助金制度などの経済対策効果に加え、中国をはじめとする新興国向けの輸出に支えられ、持ち直しの動きが見られたものの、個人消費や設備投資の民間需要を中心とした本格的な景気回復には至らず、先行きはなお不透明な状況であります。

当社グループを取り巻くスーパーマーケット業界は、需給ギャップによるデフレ圧力に加え、消費者の節約志向や自己防衛意識が強まる中、企業間競争の激化に伴い販売価格の下落を余儀なくされ、極めて厳しい経営環境にありました。

このような経営環境のもとで当社グループは、引き続き「これまで以上に、お客様が、毎日の食生活で必要とされる、商品作り、品揃えを徹底すること」、「より買いやすい価格、量目に重点を置いた商品作りを徹底すること」、「生活良好、生活優選を中心とした戦略商品を積極的に活用すること」などの基本方針の徹底と実践に努めるとともに、営業方針に基づいた、全部門のオペレーションの改善や仕入の見直しによるコストダウン、競合店対策の徹底による競争力の強化、社外セミナーの活用による人材育成に努めてまいりました。

また、前第3四半期連結会計期間より連結子会社となった株式会社オーケーとの相乗効果を最大限に発揮し、安定成長を目指すとともに、人員配置の効率化や光熱費など徹底したコスト削減に努め、消費不振の中で競合他社との激しい消耗戦に備えるべき体制作りに取り組んでまいりました。

店舗展開につきましては、平成22年6月に大型複合商業施設内の核店舗として「自衛隊前店」（帯広ブロック）、平成22年7月に直営売り場面積722坪の当社最大規模の「花咲店」（旭川ブロック）を新規出店いたしました。なお、経営資源の効率化を図るため、小型店の「ハーモニー店」（帯広ブロック）、「北斗店」（旭川ブロック）および「神居店」（旭川ブロック）を閉店いたしました。当連結会計年度末現在のスーパーマーケットの店舗数は子会社1店舗を含め、帯広ブロック9店舗、旭川ブロック8店舗、札幌ブロック2店舗、合計19店舗であります。

システム投資につきましては、平成21年10月より、取引先との受発注業務を刷新し、インターネットを利用したEDI（電子データ交換）システムを導入し、管理体制の強化と業務処理の効率化を進めました。

地域別の売上高につきましては、帯広ブロックは142億20百万円（前年同期比9.2%増）、旭川ブロックは103億16百万円（同0.7%減）、札幌ブロックは46億72百万円（同0.8%増）となりました。

これらの結果、当連結会計年度の業績は、売上高292億22百万円（前年同期比4.1%増）、営業利益6億33百万円（同21.5%増）、経常利益5億73百万円（同20.6%増）、当期純利益3億95百万円（同40.9%増）と増収増益になりました。

#### (2) キャッシュ・フロー

当連結会計年度末における現金及び現金同等物（以下「資金」という。）は、前連結会計年度末に比べ80百万円増加の5億71百万円（前年同期比16.5%増）となりました。

当連結会計年度における各キャッシュ・フローの状況とそれらの要因は、次のとおりであります。

##### （営業活動によるキャッシュ・フロー）

営業活動の結果得られた資金は、8億84百万円（前年同期比89.1%増）となりました。これは主に、税金等調整前当期純利益5億77百万円、減価償却費3億68百万円および仕入債務の増加額1億77百万円に対し、たな卸資産の増加額69百万円、および法人税等の支払額1億94百万円等によるものであります。

##### （投資活動によるキャッシュ・フロー）

投資活動の結果使用した資金は、10億27百万円（前年同期比122.5%増）となりました。これは主に、有形固定資産の取得による支出7億98百万円、建設協力金の支払による支出2億25百万円等によるものであります。

##### （財務活動によるキャッシュ・フロー）

財務活動の結果得られた資金は、2億24百万円（前年同期比103.4%増）となりました。これは主に、長期借入金の純増加額5億40百万円に対し、短期借入金の減少額2億円、リース債務の返済による支出額55百万円、配当金の支払額60百万円等によるものであります。

## 2【仕入及び販売の状況】

### (1) 商品仕入実績

当連結会計年度における商品仕入実績を示すと、次のとおりであります。

商品別	当連結会計年度 (自平成21年10月1日 至平成22年9月30日)	前年同期比
青果(千円)	3,272,512	4.7%
水産(千円)	2,333,347	5.5
畜産(千円)	2,122,499	4.3
惣菜(千円)	1,503,133	3.0
デイリー(千円)	3,555,056	11.8
一般食品(千円)	8,181,764	5.3
日用雑貨(千円)	669,090	2.4
その他(千円)	921,866	7.2
合計(千円)	22,559,271	4.5

(注) 1. 上記金額には、消費税等は含まれておりません。

2. その他は、たばこ、書籍等であります。

### (2) 販売実績

当連結会計年度における販売実績を示すと、次のとおりであります。

商品別売上高

商品別	当連結会計年度 (自平成21年10月1日 至平成22年9月30日)	前年同期比
青果(千円)	4,300,723	4.7%
水産(千円)	3,259,997	4.4
畜産(千円)	3,024,147	4.3
惣菜(千円)	2,566,390	5.4
デイリー(千円)	4,467,989	11.8
一般食品(千円)	9,766,176	4.4
日用雑貨(千円)	832,771	2.8
その他(千円)	1,004,007	0.4
合計(千円)	29,222,203	4.1

(注) 1. 上記金額には、消費税等は含まれておりません。

2. その他は、たばこ、書籍等であります。



地域別売上高

地域別	当連結会計年度 (自 平成21年10月1日 至 平成22年9月30日)	前年同期比
帯広ブロック(11店舗)(千円)	14,220,236	9.2%
旭川ブロック(8店舗)(千円)	10,316,191	0.7
札幌ブロック(2店舗)(千円)	4,672,063	0.8
その他(千円)	13,711	1.0
合計(千円)	29,222,203	4.1

(注)その他は、惣菜センター(直売)であります。

### 3【対処すべき課題】

#### (1) 当社グループの現状の認識について

今後の経済動向につきましては、海外経済の減速に伴う輸出の減少と政府の経済対策効果のはく離、円高や株安が重なり、景気は一旦停滞し「踊り場」入りする中で、雇用環境や失業率の改善が進まず、引き続き厳しい経済環境が続くものと思われま。

そのような景気動向の中にあつて、スーパーマーケット業界を取り巻く環境に改善は見られず、消費者の購買意欲の低下、販売価格の一層の下落などに歯止めがかからない中で、同業他社の出店は衰えず、さらなる競争の激化が予想されます。

#### (2) 当面の対処すべき課題の内容

当社グループの対処すべき課題は、下記のとおりであります。

##### 1 販売力強化策の実行

新商品開発の強化

買いやすい量目・価格の徹底

効果的・計画的な試食・関連販売の徹底

各種コンテストの計画・実施

鮮度管理の徹底

製造年月日・賞味期限・消費期限の正確な表示と期限の厳守

産地表示・添加物表示等情報の正確な表示の徹底

##### 2 札幌地区新店開発の促進

##### 3 旧店舗の改装のスケジュール化

これらの施策により、収益体質の向上に努めてまいります。

(3) 対処方針

出店戦略について

<大型化と標準化を推進>

出店につきましては、500坪超店舗開発基準の確立による同業他社との競争力の確保、快適な買い物空間の提供による顧客満足の実現、ローコストオペレーションの実現による人時生産性の向上などを図るため、店舗の大型化と標準化を推進しております。

商品戦略について

<商品力と販売力の強化>

商品につきましては、普段の食生活を重視した商品作りと品揃えの徹底、ベーシック商品の充実と新商品の積極的な導入を図るとともに、プライベートブランド商品を中心とした戦略商品の導入を強力に推進しております。戦略商品の積極的な導入で、同業他社との差別化、売上総利益額の確保による販売力の強化を図っております。

<正確な情報の提供>

高品質・高鮮度の商品を提供することはもとより、残留農薬や添加物のより少ない安全な商品とともに、産地表示、添加物表示等を含めた商品に関する正確な情報の提供に努めております。

成長戦略について

<ドミナント戦略の推進>

成長戦略につきましては、ドミナント戦略を基本方針とし、帯広および旭川地区においては、スクラップアンドビルドを中心に売上高シェアの向上を図るとともに、札幌地区においては、5店舗100億円の体制を早急に確立すべく努力いたします。新規出店はキャッシュ・フローと人材育成を重視し、1年に1～2店舗を安定的に出店する方針であります。

人事戦略について

<能力開発の推進>

人事戦略につきましては、人材の育成が企業成長の源泉と考えております。社外セミナーへの積極的な参加はもとより、指導係（チェッカー・畜産・惣菜等）の設置、専門講師による技術指導等、教育投資の充実を図り、社員一人一人の能力開発の推進に努めております。

(4) 具体的な取組状況等

「第2〔事業の状況〕7〔財政状態、経営成績及びキャッシュ・フローの状況の分析〕(7)経営者の問題意識と今後の方針について」をご参照ください。

#### 4【事業等のリスク】

有価証券報告書に記載した事業の状況、経理の状況等に関する事項のうち、投資者の判断に重要な影響を及ぼす可能性のある事項には、以下のようなものがあります。

なお、文中の将来に関する事項は、有価証券報告書提出日現在において当社グループが判断したものであります。

##### (1) 出店に関する法的規制について

当社グループの店舗の新規出店および既存店増床に際しては「大規模小売店舗立地法」の規制対象となっております。店舗面積1,000㎡を超える店舗の出店および増床については、都道府県または政令指定都市に届出が義務付けられております。届出後、交通安全対策、騒音対策、廃棄物処理等について、地元住民の意見を踏まえて審査が進められます。

従って、審査の状況および規制の変更等により計画どおりの出店ができない場合には、当社グループの業績に影響を及ぼす可能性があります。

##### (2) 品質表示基準に関する法的規制について

当社グループは、「食品衛生法」「JAS法」「景品表示法」等の遵守に加え、管理責任者による自主点検を行い、適切な品質表示に努めておりますが、万一、販売する商品に問題が生じた場合には、当社グループの業績に影響を及ぼす可能性があります。

##### (3) 競合等の影響について

当社グループは、帯広市を中心に11店舗、旭川市を中心に8店舗、札幌市に2店舗の合計21店舗の食料品の販売を中心としたスーパーマーケット等を展開しております。

スーパーマーケット業界は、同業他社との競争に加え、他業態との競合状況も激しさを増しております。当社グループの営業基盤においても他社の新規出店が相次いでおります。今後も新たな競合店舗の出現により一時的に、当社グループの業績に影響を及ぼす可能性があります。

##### (4) 食品の安全性について

当社グループは、お客様に安全な食品を提供するため、基準書に基づいて衛生管理、鮮度管理等を行っておりますが、将来において食中毒の発生する可能性は否定できません。また、BSE問題、高病原性鳥インフルエンザの発生や残留農薬問題等、予期せぬ事態が発生した場合には、一時的に当社グループの業績に影響を及ぼす可能性があります。

##### (5) 減損会計の適用について

当社グループは、減損会計を既に適用しておりますが、今後も実質的価値が低下した保有財産や収益性の低い店舗等について減損処理がさらに必要となった場合には、当社グループの業績に影響を及ぼす可能性があります。

##### (6) 金利の変動について

当社グループの新規出店資金は、主に金融機関からの借入金により調達しております。

今後当社グループとしましては、資金調達手段の多様化を図る方針ではありますが、現行の金利水準が変動した場合には、当社グループの業績に影響を及ぼす可能性があります。

##### (7) 個人情報の保護について

個人情報の保護については、個人情報に関する規程の整備や従業員教育により、その保護の徹底を図っておりますが、万一、個人情報が流出した場合には、社会的信用が低下し、当社グループの業績に影響を及ぼす可能性があります。

##### (8) 災害等の発生による影響について

当社グループは、北海道内において店舗または事務所、惣菜センター、配送センター等の施設を保有しており、これらの施設が、地震・洪水等の自然災害や犯罪等の発生による被害を蒙る可能性があり、その被害の程度によっては、当社グループの業績に影響を及ぼす可能性があります。

## 5【経営上の重要な契約等】

該当事項はありません。

## 6【研究開発活動】

該当事項はありません。

## 7【財政状態、経営成績及びキャッシュ・フローの状況の分析】

当社グループにおける財政状態、経営成績及びキャッシュ・フローの状況の分析は、以下のとおりであります。

なお、文中の将来に関する事項は、有価証券報告書提出日現在において当社グループが判断したものであります。

### (1) 重要な会計方針および見積り

当社グループの連結財務諸表は、わが国において一般に公正妥当と認められている会計基準に基づき作成されておりますが、この連結財務諸表の作成にあたっては、経営者により、一定の会計基準の範囲内で見積りが行われている部分があり、資産・負債および収益・費用の数値に反映されております。これらの見積りについては、継続して評価し、必要に応じて見直しを行っておりますが、見積りには不確実性が伴うため、実際の結果は、これらとは異なる場合があります。

### (2) 当連結会計年度の経営成績の分析

#### 売上高

「第2〔事業の状況〕1〔業績等の概要〕(1)業績および2〔仕入及び販売の状況〕」をご参照ください。

#### 売上原価

当連結会計年度の売上原価は、224億88百万円（前年同期比4.3%増）となりました。売上高の増加に伴うものであります。売上原価率は、販売単価の下落等により前年同期に比べ0.2%上昇し77.0%であります。

#### 販売費および一般管理費

当連結会計年度の販売費および一般管理費は、65億31百万円（前年同期比3.4%増）となりました。主な内訳は、従業員給料及び賞与、広告宣伝費、水道光熱費および賃借料等であります。

#### 営業利益

当連結会計年度の営業利益は、6億33百万円（前年同期比21.5%増）となりました。これは主に、営業総利益の増加および人員配置の効率化や光熱費などコスト削減が寄与したことによるものであります。売上高営業利益率は前年同期に比べ0.3%上昇し2.2%であります。

#### 経常利益

当連結会計年度の経常利益は、5億73百万円（前年同期比20.6%増）となりました。これは主に、営業利益が増加したことによるものであります。売上高経常利益率は前年同期に比べ0.3%上昇し2.0%であります。

#### 当期純利益

当連結会計年度の当期純利益は、3億95百万円（前年同期比40.9%増）となりました。

### (3) 当連結会計年度末の財政状態の分析

#### 資産

当連結会計年度末の資産につきましては、前連結会計年度末と比べ13億20百万円増加の143億46百万円となりました。流動資産においては、主に現金及び預金66百万円の増加、商品及び製品70百万円の増加、未収入金53百万円の増加等により、前連結会計年度末に比べ2億35百万円増加の19億74百万円となりました。固定資産においては、主に建物3億56百万円の増加、構築物67百万円の増加、リース資産4億5百万円の増加、長期貸付金1億75百万円の増加等により、前連結会計年度末に比べ10億85百万円増加の123億71百万円となりました。

#### 負債

当連結会計年度末の負債につきましては、前連結会計年度末と比べ9億92百万円増加の94億73百万円となりました。流動負債においては、主に買掛金1億77百万円の増加、1年内返済予定の長期借入金1億11百万円の増加、リース債務96百万円の増加、短期借入金2億円の減少等により、前連結会計年度末に比べ2億4百万円増加の36億58百万円となりました。固定負債においては、長期借入金4億29百万円の増加、リース債務3億30百万円の増加等により、前連結会計年度末に比べ7億87百万円増加の58億15百万円となりました。

#### 純資産

当連結会計年度末の純資産につきましては、前連結会計年度末に比べ3億27百万円増加の48億72百万円となりました。これは主に、利益剰余金3億35百万円の増加によるもので、この結果、自己資本比率は34.0%となりました。

### (4) 経営成績に重要な影響を与える要因について

「第2〔事業の状況〕4〔事業等のリスク〕」に記載のとおりであります。

(5) 目標とする経営指標

経営目標としては、総資産経常利益率を重視していく方針で、7%を目標としております。  
当連結会計年度における総資産経常利益率は、4.2%であります。

(6) 資本の財源および資金の流動性についての分析

キャッシュ・フロー

当連結会計年度におけるキャッシュ・フローの概要につきましては、「第2〔事業の状況〕1〔業績等の概要〕(2)キャッシュ・フロー」をご参照ください。

(7) 経営者の問題意識と今後の方針について

当社グループは、将来の旗艦店となる帯広の自衛隊前店、旭川の花咲店の開店効果を最大限に活用し、売上高の増加、人時生産性の向上およびコスト削減に取り組んでまいります。

重点実施事項につきましては、販売力強化策の実行、札幌地区新店開発の促進、旧店舗の改装のスケジュール化を着実に実践し、さらなる企業価値の向上を目指してまいります。

また、営業方針として、仕入の強化と人材育成、店舗運営のためのオペレーションと強いリーダーシップの推進、社外セミナーの活用による人材教育、競合店対策等を重点方針として、取り組んでまいります。

今後も当社グループは、消費者の毎日の食生活に豊かさを提供するとともに、消費者の安全で安心できる生活を守る努力を続けてまいります。

内部統制につきましては、業務の有効性および効率性を高め、財務報告の信頼性を確保するとともに、事業活動に関わる法令等の遵守を促進し、資産の保全を図ってまいります。

また、お客様をはじめ株主様などのステークホルダー（利害関係者）との良好な関係を維持するとともに、地域社会へのさらなる貢献に努めてまいります。

### 第3【設備の状況】

#### 1【設備投資等の概要】

当社グループが、当連結会計年度において実施いたしました設備投資の総額は、有形固定資産の取得で1,257,881千円、敷金および建設協力金で286,250千円の合計1,544,131千円であります。その主な内容は、花咲店および自衛隊前店の出店に伴うものであります。

また、当連結会計年度において重要な設備の除却、売却等はありません。

#### 2【主要な設備の状況】

当社グループにおける主要な設備は、次のとおりであります。

##### (1) 提出会社

平成22年9月30日現在

事業所名 (所在地)	設備の内容	帳簿価額					従業員数 (人) (臨時雇 用者数)
		建物および構築物 (千円)	土地 (千円) (面積㎡)	リース資産 (千円)	その他 (千円)	合計 (千円)	
番号店 (北海道帯広市) 他7店舗	店舗	788,413	1,350,130 (25,948.48) [1,103.36]	161,533	23,230	2,323,308	64 (290)
めむろ店 (北海道河西郡芽室町)	店舗	254,969	- (-) [21,198.29]	11,418	414	266,801	16 (50)
札内店 (北海道中川郡幕別町)	店舗	29,058	- (-) [3,222.84]	9,625	583	39,267	15 (39)
八軒店 (北海道札幌市) 他1店舗	店舗	833,243	1,442,417 (16,427.86) [-]	12,907	9,389	2,297,958	35 (120)
西店 (北海道旭川市) 他6店舗	店舗	1,487,608	717,188 (19,492.98) [28,002.75]	192,913	35,418	2,433,128	85 (343)
上富良野店 (北海道空知郡上富良野 町)	店舗	124,087	187,247 (5,668.27) [3,306.22]	3,100	-	314,436	6 (32)
店舗計	-	3,517,379	3,696,984 (67,537.59) [56,833.46]	391,499	69,036	7,674,901	221 (874)
本社 (北海道帯広市)	-	66,641	44,711 (3,683.00) [-]	47,269	644	159,267	20 (11)
帯広配送センター (北海道帯広市)	-	33,274	22,399 (2,644.00) [-]	871	274	56,819	2 (-)
旭川営業本部・配送セン ター (北海道旭川市)	-	169	- (-) [-]	16,086	63	16,319	11 (6)
惣菜センター (北海道帯広市)	-	113,012	66,166 (2,668.00) [-]	3,339	2,314	184,832	1 (50)
その他設備	-	145,422	410,725 (9,128.27) [267.76]	-	123	556,271	- (-)
合計	-	3,875,900	4,240,987 (85,660.86) [57,101.22]	459,066	72,456	8,648,411	255 (941)

- (注) 1. 各資産の金額は帳簿価額であります。  
2. 面積のうち [ ] 内は賃借部分であり、外数で表示しております。  
3. その他設備は、倉庫、賃貸物件であります。  
4. その他の内訳は、車両運搬具120千円、工具、器具及び備品72,336千円であります。  
5. 上記金額には、消費税等は含まれておりません。

(2) 国内子会社

平成22年9月30日現在

会社名	事業所名 (所在地)	設備の 内容	帳簿価額				従業員数 (人) (臨時雇用 者数)	
			建物および構築 物 (千円)	土地 (千円) (面積㎡)	リース資産 (千円)	その他 (千円)		合計 (千円)
株式会社 オーケー	オーケー店 (北海道河東郡 音更町)	店舗	754,611	1,349,113 (34,579.36) [8,502.00]	41,584	14,145	2,159,455	19 (62)
	その他設備 (北海道帯広 市)	-	56,652	131,549 (3,140.25) [ - ]	-	-	188,201	- ( - )
合計	-	-	811,263	1,480,663 (37,719.61) [8,502.00]	41,584	14,145	2,347,656	19 (62)

- (注) 1. 各資産の金額は帳簿価額であります。  
2. 面積のうち [ ] 内は賃借部分であり、外数で表示しております。  
3. その他設備は、賃貸物件であります。  
4. その他の内訳は、工具、器具及び備品14,145千円であります。  
5. 上記金額には、消費税等は含まれておりません。

3 【設備の新設、除却等の計画】

当社グループの設備投資については、景気予測、業界動向、投資効率等を総合的に勘案して策定しております。  
なお、当連結会計年度末現在における重要な設備の新設、除却等の計画はありません。

## 第4【提出会社の状況】

### 1【株式等の状況】

#### (1)【株式の総数等】

##### 【株式の総数】

種類	発行可能株式総数(株)
普通株式	12,000,000
計	12,000,000

##### 【発行済株式】

種類	事業年度末現在発行数 (株) (平成22年9月30日)	提出日現在発行数(株) (平成22年12月27日)	上場金融商品取引所名 又は登録認可金融商品 取引業協会名	内容
普通株式	4,003,320	4,003,320	大阪証券取引所 JASDAQ (スタンダード)	単元株式数100株
計	4,003,320	4,003,320	-	-

(注) ジャスダック証券取引所は平成22年4月1日付で大阪証券取引所と合併しておりますので、同日以降の上場金融商品取引所は、大阪証券取引所(JASDAQ市場)であります。

なお、大阪証券取引所(JASDAQ市場)は、平成22年10月12日付で同取引所ヘラクレス市場及びNEO市場とともに、新たに開設された同取引所JASDAQに統合されており、同日以降の上場金融商品取引所は、大阪証券取引所JASDAQ(スタンダード)であります。

#### (2)【新株予約権等の状況】

該当事項はありません。

#### (3)【行使価額修正条項付新株予約権付社債券等の行使状況等】

平成22年2月1日以後に開始する事業年度に係る有価証券報告書から適用されるため、記載事項はありません。

#### (4)【ライツプランの内容】

該当事項はありません。

#### (5)【発行済株式総数、資本金等の推移】

年月日	発行済株式総 数増減数 (株)	発行済株式総 数残高(株)	資本金増減額 (千円)	資本金残高 (千円)	資本準備金増 減額 (千円)	資本準備金残 高(千円)
平成16年11月22日 (注)	667,220	4,003,320	-	840,455	-	767,302

(注) 株式分割(1:1.2)によるものであります。



(6) 【所有者別状況】

平成22年9月30日現在

区分	株式の状況(1単元の株式数100株)							単元未満株式の状況(株)	
	政府及び地方公共団体	金融機関	金融商品取引業者	その他の法人	外国法人等		個人その他		計
					個人以外	個人			
株主数(人)	-	12	2	71	-	1	1,573	1,659	-
所有株式数(単元)	-	8,234	2	5,598	-	3	26,178	40,015	1,820
所有株式数の割合(%)	-	20.58	0.00	13.99	-	0.01	65.42	100.00	-

(注) 自己株式5,756株は、「個人その他」に57単元および「単元未満株式の状況」に56株を含めて記載しております。

(7) 【大株主の状況】

平成22年9月30日現在

氏名又は名称	住所	所有株式数(千株)	発行済株式総数に対する所有株式数の割合(%)
川上直平	北海道帯広市	401	10.02
ダイイチ取引先持株会	北海道帯広市西20条南1丁目14番地47	220	5.51
株式会社北陸銀行	富山県富山市堤町通り1丁目2-26	146	3.65
株式会社北洋銀行	北海道札幌市中央区大通西3丁目11	120	2.99
若園 清	北海道帯広市	116	2.91
株式会社商工組合中央金庫	東京都中央区八重洲2丁目10-17	115	2.87
株式会社みずほ銀行 (常任代理人 資産管理サービス信託銀行株式会社)	東京都千代田区内幸町1丁目1-5 (東京都中央区晴海1丁目8番12号)	100	2.51
内藤龍信	北海道帯広市	99	2.47
小西保男	北海道帯広市	92	2.31
第一生命保険株式会社 (常任代理人 資産管理サービス信託銀行株式会社)	東京都千代田区有楽町1丁目13-1 (東京都中央区晴海1丁目8番12号)	86	2.15
計	-	1,499	37.44

(注) 1. 主要株主であった川上直平氏は平成22年8月14日に逝去されており、主要株主ではなくなりましたが、平成22年9月30日現在の株主名簿のとおり記載しております。

2. 川上直平氏の所有する全株式401千株は、小西典子氏(小西保男氏の配偶者)に相続され、主要株主となりました。なお、平成22年10月21日付にて北海道財務局長に臨時報告書(主要株主の異動)を提出しております。

3. 小西典子氏は、平成22年12月8日(約定日ベース)に当社株式の一部を売却したため、主要株主ではなくなりました。なお、同年同月10日付にて北海道財務局長に臨時報告書(主要株主の異動)を提出しております。

( 8 ) 【議決権の状況】

【発行済株式】

平成22年9月30日現在

区分	株式数(株)	議決権の数(個)	内容
無議決権株式	-	-	-
議決権制限株式(自己株式等)	-	-	-
議決権制限株式(その他)	-	-	-
完全議決権株式(自己株式等)	普通株式 5,700	-	-
完全議決権株式(その他)	普通株式 3,995,800	39,958	-
単元未満株式	普通株式 1,820	-	-
発行済株式総数	4,003,320	-	-
総株主の議決権	-	39,958	-

【自己株式等】

平成22年9月30日現在

所有者の氏名又は名称	所有者の住所	自己名義所有株式数(株)	他人名義所有株式数(株)	所有株式数の合計(株)	発行済株式総数に対する所有株式数の割合(%)
株式会社ダイイチ	帯広市西20条南1丁目14番地47	5,700	-	5,700	0.14
計	-	5,700	-	5,700	0.14

( 9 ) 【ストックオプション制度の内容】

該当事項はありません。

## 2【自己株式の取得等の状況】

【株式の種類等】 会社法第155条第7号による普通株式の取得

### (1)【株主総会決議による取得の状況】

該当事項はありません。

### (2)【取締役会決議による取得の状況】

該当事項はありません。

### (3)【株主総会決議又は取締役会決議に基づかないものの内容】

区分	株式数(株)	価額の総額(円)
当事業年度における取得自己株式	79	54,115
当期間における取得自己株式	-	-

(注) 当期間における取得自己株式には、平成22年12月1日から有価証券報告書提出日までの単元未満株式の買取による株式数は含めておりません。

### (4)【取得自己株式の処理状況及び保有状況】

区分	当事業年度		当期間	
	株式数(株)	処分価額の総額(円)	株式数(株)	処分価額の総額(円)
引き受ける者の募集を行った取得自己株式	-	-	-	-
消却の処分を行った取得自己株式	-	-	-	-
合併、株式交換、会社分割に係る移転を行った取得自己株式	-	-	-	-
その他(-)	-	-	-	-
保有自己株式数	5,756	-	5,756	-

(注) 当期間における保有自己株式数には、平成22年12月1日から有価証券報告書提出日までの単元未満株式の買取による株式数は含めておりません。

## 3【配当政策】

当社は、株主各位に対する利益還元を経営の重要課題の一つとして認識しております。安定的な経営基盤の確保と自己資本利益率の向上に努めるとともに、安定的な配当の継続を業績に応じて行うことを基本方針としております。

当社は、9月30日を基準日とする年1回の剰余金の配当を行うことを基本方針としており、この剰余金の配当の決定機関は、株主総会であります。

この方針に基づき当期の期末配当につきましては、1株当たり普通配当15円といたしました。この結果、当事業年度の配当性向は25.92%となりました。

内部留保資金につきましては、新店舗の建設や既存店舗の改装、人材育成の教育投資、システム投資等の有効投資を実施し、なお一層の業容の拡充を図り、企業価値の向上に努めてまいります。

当社は、「取締役会の決議により、毎年3月31日を基準日として、中間配当を行うことができる。」旨を定款に定めております。

なお、当事業年度に係る剰余金の配当は以下のとおりであります。

決議年月日	配当金の総額(千円)	1株当たり配当額(円)
平成22年12月24日 定時株主総会決議	59,963	15

#### 4【株価の推移】

##### (1)【最近5年間の事業年度別最高・最低株価】

回次	第52期	第53期	第54期	第55期	第56期
決算年月	平成18年9月	平成19年9月	平成20年9月	平成21年9月	平成22年9月
最高(円)	778	799	719	739	748
最低(円)	650	675	590	411	610

(注) 最高・最低株価は、平成22年4月1日より大阪証券取引所JASDAQ市場におけるものであり、それ以前はジャスダック証券取引所におけるものであります。

##### (2)【最近6月間の月別最高・最低株価】

月別	平成22年4月	5月	6月	7月	8月	9月
最高(円)	710	711	705	710	715	748
最低(円)	666	665	633	675	685	678

(注) 最高・最低株価は、大阪証券取引所JASDAQ市場におけるものであります。

5【役員の状況】

役名	職名	氏名	生年月日	略歴	任期	所有株式数 (千株)
代表取締役社長		小西 保男	昭和22年6月25日生	昭和45年4月 農林水産省入省 昭和53年11月 当社取締役 昭和61年11月 当社常務取締役 昭和63年11月 当社専務取締役 平成4年11月 当社取締役副社長 平成5年11月 当社代表取締役副社長 平成10年12月 当社代表取締役社長(現任) 平成10年12月 (有)ダイイチリスクマネージメント代表取締役社長(現任) 平成22年9月 (株)オーケー代表取締役社長(現任)	(注)4	92
代表取締役副社長	営業本部長	鈴木 達雄	昭和22年4月26日生	昭和41年4月 宮本商産(株)入社 昭和52年5月 当社入社 昭和61年11月 当社取締役帯広営業部長 平成4年11月 当社常務取締役営業本部長 平成10年12月 当社専務取締役営業本部長 平成20年12月 当社取締役副社長営業本部長 平成22年12月 当社代表取締役副社長営業本部長(現任)	(注)4	62
専務取締役	開発企画兼総務担当	若園 清	昭和27年12月18日生	昭和51年4月 国分(株)入社 昭和54年4月 当社入社 昭和63年11月 当社帯広店舗運営部長 平成3年11月 当社取締役 平成10年12月 当社常務取締役開発企画担当 平成20年12月 当社専務取締役開発企画兼総務担当(現任)	(注)4	116
取締役	企画IR兼経理担当	川瀬 豊秋	昭和30年10月4日生	昭和50年4月 新田経営会計事務所入所 平成3年7月 当社入社 平成12年4月 当社企画IR部長兼経理部長 平成16年12月 当社取締役 企画IR兼経理担当(現任)	(注)4	14
取締役	店舗運営部帯広ブロック兼旭川ブロック担当	中本 泰廣	昭和31年2月2日生	平成2年11月 (株)ホクホー入社 平成11年4月 当社入社 平成19年4月 当社店舗運営部帯広ブロック長 平成20年12月 当社取締役(現任) 店舗運営部帯広ブロック兼札幌ブロック担当 平成22年1月 店舗運営部帯広ブロック兼旭川ブロック担当(現任)	(注)4	-

役名	職名	氏名	生年月日	略歴	任期	所有株式数 (千株)
取締役		笹井 俊治	昭和5年8月7日生	昭和26年3月 家業の笹井金物店に従事 昭和45年5月 (有)笹井金物店代表取締役社長 昭和61年11月 当社取締役(現任)	(注)4	83
取締役		内藤 龍信	昭和27年1月6日生	昭和54年2月 丸果帯広中央青果(株)入社 平成3年6月 同社代表取締役社長(現任) 平成4年11月 当社取締役(現任)	(注)4	99
常勤監査役		堀内 健三	昭和17年2月18日生	昭和35年4月 当社入社 昭和50年3月 当社取締役 昭和63年11月 当社常務取締役 平成16年12月 当社常勤監査役(現任)	(注)5	33
監査役		佐藤 裕	昭和3年3月24日生	昭和24年12月 一鱗帯広魚菜市場(株)(現帯広地 方卸売市場(株))入社 昭和47年11月 当社監査役(現任) 平成6年2月 帯広地方卸売市場(株)代表取締役 社長 平成20年2月 同社代表取締役会長(現任)	(注)6	40
監査役		笹井 祐三	昭和19年4月27日生	昭和42年4月 トヨタ自動車(株)入社 昭和50年9月 三洋興熱(株)取締役 昭和53年11月 当社監査役(現任) 昭和54年5月 三洋興熱(株)代表取締役社長(現 任)	(注)6	43
計						586

- (注) 1. 取締役笹井俊治および内藤龍信は、会社法第2条第15号に定める社外取締役であります。  
2. 監査役佐藤 裕および笹井祐三は、会社法第2条第16号に定める社外監査役であります。  
3. 取締役笹井俊治は、監査役笹井祐三の実兄であります。  
4. 平成22年12月24日開催の定時株主総会の終結の時から2年間  
5. 平成20年12月24日開催の定時株主総会の終結の時から4年間  
6. 平成19年12月21日開催の定時株主総会の終結の時から4年間

## 6【コーポレート・ガバナンスの状況等】

### (1)【コーポレート・ガバナンスの状況】

#### 企業統治の体制の概要

当社は、監査役制度採用会社であります。

#### イ 取締役、常勤役員会

取締役会は、原則月1回開催し、経営の基本方針、経営に関する重要事項ならびに法令で定められた事項などの決定、業務執行状況の監督を行っております。

常勤役員会は、取締役会で決定した基本方針に基づき意思決定の迅速化と業務運営の効率化を図る目的として、常勤役員を中心に、月2～3回開催し、重要な業務執行への対応を行っております。

#### ロ 監査役

監査役は、各部門の業務の効率化、違法性および妥当性を監査するほか、取締役会、常勤役員会およびその他の重要な会議に出席し、客観的な立場で助言と提言を行っており、取締役の業務執行状況に関して十分な監視機能を果たしております。

#### ハ 監査役会

監査役会は、常勤監査役、社外監査役を含む監査役全員をもって組織し、監査役会規程および監査役監査基準に基づき、関係法令および当社定款に従い監査役の監査方針を定めるとともに、各監査役の報告に基づいて監査報告書を作成しております。

#### ニ 経営会議

経営会議は、常勤役員会メンバーと次長職以上をもって組織し、毎月開催され、ブロック別・商品部門別等の詳細な業績分析と報告、4か月先行管理表による業務執行の具体的な内容、その背景となる重要実施事項および具体的対応策について審議を行っております。

#### 当該企業統治の体制を採用する理由

当社は、企業価値を向上させていくためには、コーポレート・ガバナンスの強化・充実を経営上の優先課題と認識しております。経営環境の変化に迅速に対応できる組織体制の推進、および株主などのステークホルダー（利害関係者）重視の公正な経営を維持することをコーポレート・ガバナンスに関する基本方針としております。

また、当社は、業務執行の監督機能を強化し、透明かつ公正な企業活動の一層の充実を図るため、設立当初から社外取締役ならびに社外監査役を選任しております。有価証券報告書提出日現在において取締役7名中、社外取締役2名、監査役3名中、社外監査役2名の体制で、コーポレート・ガバナンスの実効性を確保し、投資家の信頼を高める方針であります。

上記、企業統治に対する基本方針および体制は、当社の企業規模、事業内容に照らし最適であるとの考えのもと採用しております。

#### その他の企業統治に関する事項

#### イ 取締役の職務執行記録の保存・管理体制

取締役は、取締役会および常勤役員会等の議事録、稟議決裁書その他その職務の執行に係る情報を、文書管理規程の定めるところに従い適切に保存しかつ管理する。また、それらの文書は、監査役の要請によりいつでも閲覧に応じる。

#### ロ リスク管理体制

法令遵守、災害、衛生管理等に係るリスクについては、それぞれの担当部署にて、規則・ガイドラインの制定、研修の実施、マニュアルの作成・配布等を行うものとし、新たに生じるリスクへの対応が必要な場合は、速やかに対応責任者となる取締役を定める。なお、リスク管理部門として総務部がリスク管理活動を統括し、規程の整備とその運用を図る。また、内部監査室において、内部監査規程の定めるところに従い定期的に監査を行う。

#### ハ 効率性確保の体制

取締役会規程の定めるところに従い、重要案件はすべて取締役会に付議する。なお、業務執行の意思決定の迅速化と業務運営の効率化を図るため、月2～3回常勤役員会を開催する。また、日常の業務執行は、職務権限規程、業務分掌規程および稟議規程等により、担当役員、部長、次長、課長などの職制ラインに順次権限と職責を適切に委譲し、適時的確な意思決定と決定内容に沿った業務執行を行う。

#### ニ 法令遵守体制

業務を担当する取締役は、自己の担当領域について、法令等の遵守体制を構築する権限と責任を有する。また、総務担当取締役は、これらを横断的に推進し管理する。

#### ホ 企業集団の業務適正確保体制

監査役は内部監査室と連携し、当社と子会社の業務の効率化、適法性および妥当性を監査する。また、監査で改善指摘を受けた事項は、各所属長の責任において速やかに改善を行う。

#### ヘ 監査役の補助従業員に関する事項

監査役がその職務を補助すべき使用人を置くことを求めた場合は、当社の使用人から監査役の補佐員を任命

する。

ト 監査役補助従業員の独立性に関する事項

当該使用人の任命、異動等の人事権に関わる事項の決定には、監査役会の事前の同意を必要とする。

チ 役職員が監査役に報告するための体制

取締役および使用人は、当社または子会社に著しい損害を及ぼすおそれや事実の発生、信用を著しく失墜させる事態、内部管理の体制・手続き等に関する重大な欠陥や問題、法令違反等の不正行為や重大な不当行為などについて、書面もしくは口頭にて監査役に対し報告を行う。また、上記にかかわらず、監査役は必要に応じ、いつでも取締役または使用人に対し報告を求めることができる。

リ その他、監査役監査の実効性を確保する体制

監査役会が、監査の実施にあたり必要と認めるときは、弁護士、公認会計士、コンサルタントその他の外部アドバイザーを任用することができる。

ヌ 反社会的勢力排除に向けた体制整備

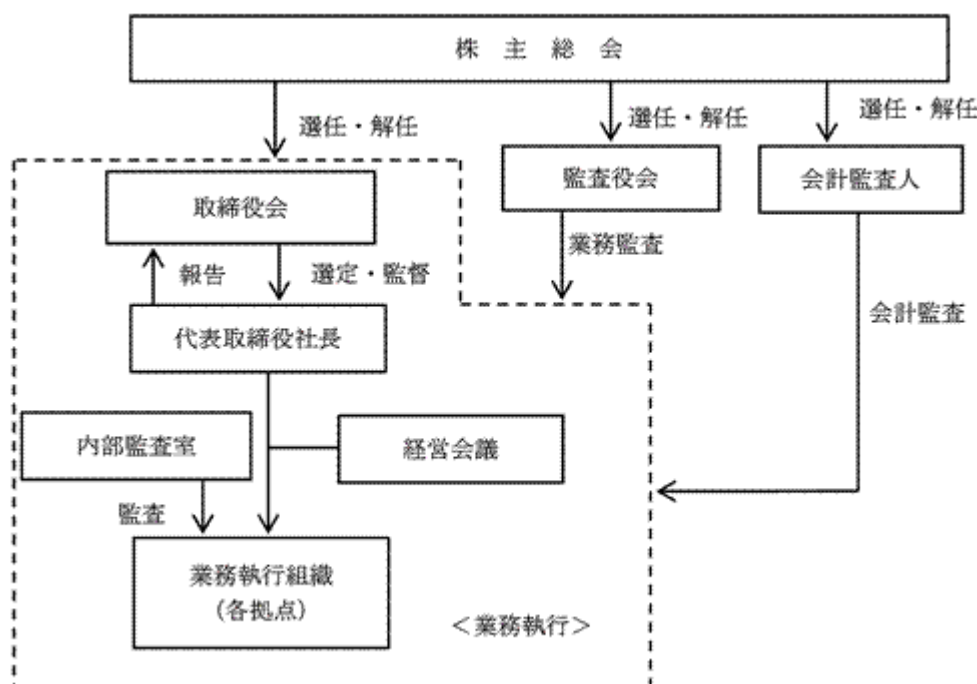
a 反社会的勢力排除に向けた基本的な考え方

当社は、反社会的勢力排除に向け、コンプライアンスの基本方針である「企業倫理規程」に、社会の秩序や企業の健全な活動に脅威を与える反社会的な勢力に対して、毅然とした態度で対応し、経済的な利益を供与しないことを掲げ、関係排除に取り組んでおります。

b 反社会的勢力排除に向けた整備状況

総務部を対応統括部署として、事案により関係部門と協議し対応しております。また、地元警察署や顧問弁護士等の外部専門機関と連携し、反社会的勢力に対する体制を整備しております。

会社の機関・内部統制の関係は、以下の図のとおりであります。



内部監査および監査役監査の状況

内部監査につきましては、社長直轄の内部監査室（2名）が担当しております。内部監査室は監査役と連携し、主に業務の効率化や各部門の業務の適法性および妥当性について監査しております。監査結果は、監査報告書に取りまとめ、常勤役員会に提出しております。

監査で改善指摘を受けた事項は、各所属長の責任において速やかに改善を行っております。また、業務運営上関係する法令の改正等に対しては、顧問弁護士や会計監査人のアドバイスを受け、適宜社内規程の改正を行い整備に努めております。

監査役監査につきましては、上記のほか、取締役会、常勤役員会およびその他の重要な会議に参加し、法令、定款に反する行為や株主利益を侵害する決定がなされていないかどうかについて監査を実施しております。

監査役の見解に関しましては、常勤監査役堀内健三氏は、13年間当社の常務取締役として経理部長を兼任し経理業務の経験を重ねていること、監査役佐藤 裕氏は、帯広地方卸売市場株式会社の代表取締役会長であり、経理部門を所管する役員等を歴任するなど、企業経営の豊富な経験と専門的な知識等を保持していること、監査役笹井祐三氏は、三洋興熱株式会社の代表取締役社長であり、経理・財務をはじめ企業経営全般の豊富な経験と高い見識のもと他社の監査役に就任していることから、それぞれ財務および会計に関する相当程度の見解を有するものでありま



す。

会計監査人との連携につきましては、第2四半期レビューおよび期末監査終了時の年2回、監査報告会を開催し、会計監査人より監査の概要、監査結果等に関する詳細な報告が行われるとともに、必要に応じて随時、意見交換が行われております。

内部統制部門につきましては、内部監査室が窓口となり、会計監査人との間で内部統制体制の整備・運用の状況につき協議しております。内部監査室は各部署の業務内容を独立的に評価して社長および常勤役員会に報告しております。監査役は内部監査室を通じて重要な情報につき適宜報告を受けております。

#### 会計監査の状況

当社は、監査法人シドールとの間で会社法監査および金融商品取引法監査について監査契約を締結しております。監査法人シドールの会計監査業務を執行した公認会計士は、以下のとおりであります。

監査法人シドール 指定社員 業務執行社員：菅井 朗

指定社員 業務執行社員：藤田 和重

なお、継続監査年数については7年以内であります。

当事業年度の会計監査業務に係る補助者は、公認会計士3名であります。

#### 社外取締役および社外監査役の状況

当社の社外取締役は、取締役7名の内2名を選任し、その内1名を独立役員として指名しております。また、社外監査役は、監査役3名の内2名を選任しております。

社外取締役および社外監査役との関係につきましては、資本的関係については、社外取締役2名および社外監査役2名が、当事業年度末で当社株式をそれぞれ183,022株および83,594株を所有しております。

取引関係については、社外取締役1名および社外監査役2名が代表取締役（社長または会長）を務める会社との間に、それぞれ266百万円および1,580百万円の取引があります。また、社外監査役1名より建物を賃借し、11百万円を支出しております。なお、取引条件等については、一般的取引条件と同様に決定しております。

人的関係その他の利害関係については、該当事項はありません。

社外取締役の選任理由につきましては、経営者としての豊富な経験と幅広い知識を活かし、当社の経営に対して提言をいただくとともに、適切な助言を期待するものであります。また、親会社や兄弟会社、大株主企業、主要な取引先の出身者等でないことから、独立性が高いものと認識し選任しております。

社外監査役の選任理由につきましては、監査役制度のより一層の機能強化を図り、コーポレート・ガバナンスの実効性を確保するとともに、経営者としての高い見識を活かし、第三者的視点から、業務執行の適法性や妥当性、会計の適法性等のチェック機能を担っていただくため、また、親会社や兄弟会社、大株主企業、主要な取引先の出身者等でないことから、独立性が高いものと認識し選任しております。

社外監査役は、上記 に記載のとおり、会計監査人および内部監査室と連携を密にとっております。

#### 役員報酬の内容

##### イ 役員区分ごとの報酬等の総額、報酬等の種類別の総額および対象となる役員の員数

役員区分	報酬等の総額 (千円)	報酬等の種類別の総額(千円)				対象となる役 員の員数 (人)
		基本報酬	ストック オプション	賞与	退職慰労金	
取締役 (社外取締役を除く)	138,035	138,035	-	-	-	8
監査役 (社外監査役を除く)	4,440	4,440	-	-	-	1
社外役員	7,200	7,200	-	-	-	4

##### ロ 役員の報酬等の額またはその算定方法の決定に関する方針の内容および決定方法

役員の報酬等の額の決定に関する方針を定めておりませんが、役員報酬等の総額は株主総会において決議し、役員個人の報酬等の額は取締役の報酬等は取締役会において、監査役の報酬等は監査役会において決定しております。

#### 株式の保有状況

##### イ 投資株式のうち保有株式が純投資目的以外の目的であるものの銘柄数および貸借対照表計上額の合計金額

銘柄数 9銘柄

貸借対照表計上額の合計額 70,165千円

##### ロ 保有目的が純投資目的以外の目的である投資株式、株式数、貸借対照表計上額およびその保有目的

銘柄	株式数 (株)	貸借対照表 計上額(千円)	保有目的
(株)ほくほくフィナンシャルグループ	332,306	57,782	継続的な取引関係維持、発展
(株)商工組合中央金庫	50,000	6,199	継続的な取引関係維持、発展
(株)札幌北洋ホールディングス	5,000	1,930	継続的な取引関係維持、発展
(株)みずほフィナンシャルグループ	9,000	1,098	継続的な取引関係維持、発展
第一生命保険(株)	6	604	継続的な取引関係維持、発展

#### 取締役の定数

当社の取締役は12名以内とする旨定款に定めております。

#### 取締役の選任の決議要件

当社は、取締役の選任決議について、議決権を行使することができる株主の議決権の3分の1以上を有する株主が出席し、その議決権の過半数をもって行う旨定款に定めております。

また、取締役の選任決議は、累積投票によらないものとする旨定款に定めております。

#### 株主総会決議事項を取締役会で決議することができることとしている事項

##### イ 自己株式の取得

当社は、機動的に自己の株式の取得を行うため、会社法第165条第2項の規定により、取締役会の決議によって、市場取引等により自己の株式を取得することができる旨定款に定めております。

##### ロ 中間配当

当社は、株主への機動的な利益還元を可能にするため、会社法第454条第5項の規定により、取締役会の決議によって、中間配当をすることができる旨定款に定めております。

#### 株主総会の特別決議要件

当社は、会社法第309条第2項に定める株主総会の特別決議要件について、議決権を行使することができる株主の議決権の3分の1以上を有する株主が出席し、その議決権の3分の2以上をもって行う旨定款に定めております。これは、株主総会における特別決議の定足数を緩和することにより、株主総会の円滑な運営を行うことを目的とするものであります。

(2) 【監査報酬の内容等】

【監査公認会計士等に対する報酬の内容】

区分	前連結会計年度		当連結会計年度	
	監査証明業務に基づく報酬(千円)	非監査業務に基づく報酬(千円)	監査証明業務に基づく報酬(千円)	非監査業務に基づく報酬(千円)
提出会社	15,000	-	15,000	-
連結子会社	-	-	-	-
計	15,000	-	15,000	-

【その他重要な報酬の内容】

該当事項はありません。

【監査公認会計士等の提出会社に対する非監査業務の内容】

該当事項はありません。

【監査報酬の決定方針】

特定の定めはありませんが、監査日数等を勘案して決定しております。

## 第5【経理の状況】

### 1．連結財務諸表及び財務諸表の作成方法について

(1) 当社の連結財務諸表は、「連結財務諸表の用語、様式及び作成方法に関する規則」（昭和51年大蔵省令第28号。以下「連結財務諸表規則」という。）に基づいて作成しております。

なお、前連結会計年度（平成20年10月1日から平成21年9月30日まで）は、改正前の連結財務諸表規則に基づき、当連結会計年度（平成21年10月1日から平成22年9月30日まで）は、改正後の連結財務諸表規則に基づいて作成しております。

(2) 当社の財務諸表は、「財務諸表等の用語、様式及び作成方法に関する規則」（昭和38年大蔵省令第59号。以下「財務諸表等規則」という。）に基づいて作成しております。

なお、前事業年度（平成20年10月1日から平成21年9月30日まで）は、改正前の財務諸表等規則に基づき、当事業年度（平成21年10月1日から平成22年9月30日まで）は、改正後の財務諸表等規則に基づいて作成しております。

### 2．監査証明について

当社は、金融商品取引法第193条の2第1項の規定に基づき、前連結会計年度（平成20年10月1日から平成21年9月30日まで）および当連結会計年度（平成21年10月1日から平成22年9月30日まで）の連結財務諸表並びに前事業年度（平成20年10月1日から平成21年9月30日まで）および当事業年度（平成21年10月1日から平成22年9月30日まで）の財務諸表について、監査法人シドーにより監査を受けております。

### 3．連結財務諸表等の適正性を確保するための特段の取組みについて

当社は、連結財務諸表等の適正性を確保するための特段の取組みを行っております。具体的には、会計基準等の内容を把握し、連結財務諸表を適正に作成できる体制を整備するため、公益財団法人財務会計基準機構へ加入し、監査法人および各種団体の主催する研修への参加ならびに刊行誌の定期購読を行っております。

1【連結財務諸表等】  
(1)【連結財務諸表】  
【連結貸借対照表】

(単位：千円)

	前連結会計年度 (平成21年9月30日)	当連結会計年度 (平成22年9月30日)
<b>資産の部</b>		
流動資産		
現金及び預金	583,779	650,188
売掛金	97,204	135,598
商品及び製品	753,637	824,478
原材料及び貯蔵品	2,730	1,882
前払費用	45,735	38,232
繰延税金資産	87,170	100,534
未収入金	169,738	223,708
その他	754	1,283
貸倒引当金	1,500	1,500
流動資産合計	1,739,250	1,974,406
固定資産		
有形固定資産		
建物	2 8,501,984	2 9,122,872
減価償却累計額	4,371,997	4,636,416
建物(純額)	4,129,987	4,486,456
構築物	729,674	816,170
減価償却累計額	596,212	615,462
構築物(純額)	133,461	200,708
車両運搬具	1,763	1,085
減価償却累計額	1,711	964
車両運搬具(純額)	52	120
工具、器具及び備品	351,168	391,302
減価償却累計額	297,603	304,820
工具、器具及び備品(純額)	53,565	86,481
土地	2 5,701,392	2 5,721,650
リース資産	103,363	562,185
減価償却累計額	8,651	61,534
リース資産(純額)	94,712	500,651
有形固定資産合計	10,113,171	10,996,068
無形固定資産		
借地権	17,418	17,418
その他	9,758	9,639
無形固定資産合計	27,176	27,057
投資その他の資産		
投資有価証券	59,397	70,165
関係会社株式	1 3,000	1 3,000
出資金	1,842	1,842
長期貸付金	2 306,266	2 481,641
長期前払費用	2 74,944	2 101,397
繰延税金資産	15,716	-
敷金及び保証金	2 654,041	2 690,313
その他	30,842	272
投資その他の資産合計	1,146,051	1,348,632
固定資産合計	11,286,400	12,371,758
資産合計	13,025,651	14,346,165

	前連結会計年度 (平成21年9月30日)	当連結会計年度 (平成22年9月30日)
<b>負債の部</b>		
流動負債		
買掛金	1,578,835	1,756,079
短期借入金	<sup>3</sup> 230,000	<sup>3</sup> 30,000
1年内返済予定の長期借入金	<sup>2</sup> 721,044	<sup>2</sup> 832,370
リース債務	21,651	118,153
未払金	151,310	195,869
未払費用	268,971	307,566
未払法人税等	106,827	74,875
未払消費税等	82,600	15,700
預り金	92,548	100,528
賞与引当金	157,368	167,017
その他	42,380	60,320
流動負債合計	3,453,538	3,658,481
固定負債		
長期借入金	<sup>2</sup> 3,879,584	<sup>2</sup> 4,308,881
リース債務	77,796	408,066
繰延税金負債	-	7,180
退職給付引当金	458,852	437,293
役員退職慰労引当金	144,632	150,990
長期預り敷金保証金	449,648	494,404
その他	17,180	8,626
固定負債合計	5,027,694	5,815,442
負債合計	8,481,232	9,473,923
純資産の部		
株主資本		
資本金	840,455	840,455
資本剰余金	767,302	767,302
利益剰余金	2,933,760	3,269,085
自己株式	2,648	2,702
株主資本合計	4,538,869	4,874,140
評価・換算差額等		
その他有価証券評価差額金	5,549	1,899
評価・換算差額等合計	5,549	1,899
純資産合計	4,544,418	4,872,241
負債純資産合計	13,025,651	14,346,165

## 【連結損益計算書】

(単位：千円)

	前連結会計年度 (自平成20年10月1日 至平成21年9月30日)	当連結会計年度 (自平成21年10月1日 至平成22年9月30日)
売上高	28,066,170	29,222,203
売上原価	21,559,138	22,488,431
売上総利益	6,507,031	6,733,772
営業収入	328,544	430,805
営業総利益	6,835,575	7,164,577
販売費及び一般管理費		
広告宣伝費	620,206	649,455
消耗品費	165,188	184,292
配送費	112,001	115,056
貸倒引当金繰入額	1,150	-
役員報酬	162,691	159,141
従業員給料及び賞与	2,519,622	2,544,999
賞与引当金繰入額	156,636	167,017
退職給付費用	31,310	43,336
役員退職慰労引当金繰入額	18,697	6,358
法定福利及び厚生費	370,362	397,892
賃借料	519,547	485,811
修繕維持費	251,776	290,612
水道光熱費	608,000	599,870
租税公課	158,776	190,098
減価償却費	293,797	368,373
その他	324,520	329,061
販売費及び一般管理費合計	6,314,284	6,531,378
営業利益	521,291	633,199
営業外収益		
受取利息	9,130	9,771
受取配当金	3,602	5,527
その他	10,578	13,049
営業外収益合計	23,310	28,348
営業外費用		
支払利息	67,644	84,854
その他	1,392	3,346
営業外費用合計	69,036	88,200
経常利益	475,565	573,346
特別利益		
受取補償金	-	26,773
退職給付引当金戻入額	18,605	-
特別利益合計	18,605	26,773
特別損失		
固定資産除却損	18,840	19,778
減損損失	-	3,129
その他	979	-
特別損失合計	19,819	22,907
税金等調整前当期純利益	474,351	577,212
法人税、住民税及び事業税	186,896	167,344
法人税等調整額	6,908	14,578
法人税等合計	193,804	181,922
当期純利益	280,547	395,290

## 【連結株主資本等変動計算書】

(単位：千円)

	前連結会計年度 (自 平成20年10月1日 至 平成21年9月30日)	当連結会計年度 (自 平成21年10月1日 至 平成22年9月30日)
<b>株主資本</b>		
<b>資本金</b>		
前期末残高	840,455	840,455
当期変動額		
当期変動額合計	-	-
当期末残高	840,455	840,455
<b>資本剰余金</b>		
前期末残高	767,302	767,302
当期変動額		
当期変動額合計	-	-
当期末残高	767,302	767,302
<b>利益剰余金</b>		
前期末残高	2,721,172	2,933,760
当期変動額		
剰余金の配当	67,959	59,964
当期純利益	280,547	395,290
当期変動額合計	212,587	335,325
当期末残高	2,933,760	3,269,085
<b>自己株式</b>		
前期末残高	2,648	2,648
当期変動額		
自己株式の取得	-	54
当期変動額合計	-	54
当期末残高	2,648	2,702
<b>株主資本合計</b>		
前期末残高	4,326,281	4,538,869
当期変動額		
剰余金の配当	67,959	59,964
当期純利益	280,547	395,290
自己株式の取得	-	54
当期変動額合計	212,587	335,271
当期末残高	4,538,869	4,874,140



	前連結会計年度 (自 平成20年10月1日 至 平成21年9月30日)	当連結会計年度 (自 平成21年10月1日 至 平成22年9月30日)
<b>評価・換算差額等</b>		
<b>その他有価証券評価差額金</b>		
前期末残高	9,045	5,549
当期変動額		
株主資本以外の項目の当期変動額（純額）	3,495	7,448
当期変動額合計	3,495	7,448
当期末残高	5,549	1,899
<b>評価・換算差額等合計</b>		
前期末残高	9,045	5,549
当期変動額		
株主資本以外の項目の当期変動額（純額）	3,495	7,448
当期変動額合計	3,495	7,448
当期末残高	5,549	1,899
<b>純資産合計</b>		
前期末残高	4,335,327	4,544,418
当期変動額		
剰余金の配当	67,959	59,964
当期純利益	280,547	395,290
自己株式の取得	-	54
株主資本以外の項目の当期変動額（純額）	3,495	7,448
当期変動額合計	209,091	327,822
当期末残高	4,544,418	4,872,241

## 【連結キャッシュ・フロー計算書】

(単位：千円)

	前連結会計年度 (自 平成20年10月1日 至 平成21年9月30日)	当連結会計年度 (自 平成21年10月1日 至 平成22年9月30日)
<b>営業活動によるキャッシュ・フロー</b>		
税金等調整前当期純利益	474,351	577,212
減価償却費	294,179	368,824
減損損失	-	3,129
のれん償却額	11,555	-
賞与引当金の増減額（は減少）	2,009	9,649
退職給付引当金の増減額（は減少）	30,629	21,559
役員退職慰労引当金の増減額（は減少）	18,697	6,358
貸倒引当金の増減額（は減少）	1,150	-
受取利息及び受取配当金	12,732	15,299
支払利息	67,644	84,854
固定資産除却損	16,560	3,918
投資有価証券売却損益（は益）	979	-
売上債権の増減額（は増加）	3,659	38,393
たな卸資産の増減額（は増加）	21,388	69,993
その他の資産の増減額（は増加）	16,979	25,485
仕入債務の増減額（は減少）	67,590	177,243
未払消費税等の増減額（は減少）	82,818	43,923
その他の負債の増減額（は減少）	134,371	141,001
小計	716,552	1,157,537
利息及び配当金の受取額	4,747	7,130
利息の支払額	68,156	85,619
法人税等の支払額	185,565	194,959
営業活動によるキャッシュ・フロー	467,578	884,088
<b>投資活動によるキャッシュ・フロー</b>		
定期預金の預入による支出	32,714	47,614
定期預金の払戻による収入	26,400	62,000
有形固定資産の取得による支出	463,032	798,346
投資有価証券の取得による支出	1,938	23,711
投資有価証券の売却による収入	1,073	-
出資金の回収による収入	-	450
連結の範囲の変更を伴う子会社株式の取得による支出	2	28,199
建設協力金の支払による支出	-	225,794
建設協力金の回収による収入	32,329	32,329
敷金及び保証金の差入による支出	31,662	30,886
敷金及び保証金の回収による収入	35,930	3,858
投資活動によるキャッシュ・フロー	461,814	1,027,714
<b>財務活動によるキャッシュ・フロー</b>		
短期借入金の純増減額（は減少）	200,000	200,000
長期借入れによる収入	650,000	1,303,000
長期借入金の返済による支出	662,707	762,377
リース債務の返済による支出	9,083	55,739
自己株式の取得による支出	-	54
配当金の支払額	67,849	60,408
財務活動によるキャッシュ・フロー	110,360	224,420

	前連結会計年度 (自 平成20年10月1日 至 平成21年9月30日)	当連結会計年度 (自 平成21年10月1日 至 平成22年9月30日)
現金及び現金同等物に係る換算差額	-	-
現金及び現金同等物の増減額（は減少）	116,123	80,794
現金及び現金同等物の期首残高	374,380	490,503
現金及び現金同等物の期末残高	490,503	571,298

【連結財務諸表作成のための基本となる重要な事項】

項目	前連結会計年度 (自平成20年10月1日 至平成21年9月30日)	当連結会計年度 (自平成21年10月1日 至平成22年9月30日)
1. 連結の範囲に関する事項	<p>(1) 連結子会社の数 1社 連結子会社の名称 株式会社オーケー 株式会社オーケーについては、平成21年2月9日付にて株式を取得し、完全子会社といたしました。みなし取得日を当該子会社の決算日(4月30日)としたため、第3四半期連結会計期間より連結の範囲に含めております。</p> <p>(2) 非連結子会社の名称等 有限会社ダイチリスクマネージメント (連結の範囲から除いた理由) 非連結子会社は、小規模であり、総資産、売上高、当期純利益(持分に見合う額)及び利益剰余金(持分に見合う額)等は、いずれも連結財務諸表に重要な影響を及ぼしていないためであります。</p>	<p>(1) 連結子会社の数 1社 連結子会社の名称 株式会社オーケー</p> <p>(2) 非連結子会社の名称等 有限会社ダイチリスクマネージメント 同左</p>
2. 持分法の適用に関する事項	<p>持分法を適用しておりません。 非連結子会社は当期純利益(持分に見合う額)及び利益剰余金(持分に見合う額)等に及ぼす影響が軽微であり重要性がないため、持分法の適用範囲から除外しております。</p>	同左
3. 連結子会社の事業年度等に関する事項	<p>株式会社オーケーの決算日を4月30日から9月30日に変更しております。この変更により、連結子会社の事業年度の末日は、連結決算日と一致しております。</p>	<p>連結子会社の事業年度の末日は、連結決算日と一致しております。</p>
4. 会計処理基準に関する事項 (1) 重要な資産の評価基準及び評価方法	<p>有価証券 その他有価証券 時価のあるもの 決算日の市場価格等に基づく時価法 (評価差額は全部純資産直入法により処理し、売却原価は移動平均法により算定) 時価のないもの 移動平均法による原価法</p>	<p>有価証券 その他有価証券 時価のあるもの 同左  時価のないもの 同左</p>

項目	前連結会計年度 (自平成20年10月1日 至平成21年9月30日)	当連結会計年度 (自平成21年10月1日 至平成22年9月30日)
(2) 重要な減価償却資産の 減価償却の方法	<p>たな卸資産 商品及び製品 生鮮食品 最終仕入原価法による原価法 (貸借対照表価額は収益性の低下に 基づく簿価切下げの方法により算 定)</p> <p>店舗在庫商品(除生鮮食品) 売価還元法による原価法 (貸借対照表価額は収益性の低下に 基づく簿価切下げの方法により算 定)</p> <p>原材料及び貯蔵品 最終仕入原価法による原価法 (貸借対照表価額は収益性の低下に 基づく簿価切下げの方法により算 定)</p> <p>有形固定資産(リース資産を除く) 主に定率法を採用しております。 ただし、平成10年4月1日以後取得分の 建物(建物附属設備を除く)につい ては定額法によっております。なお、主な 耐用年数は次のとおりであります。</p> <p>建物 3年～39年 その他 2年～20年</p> <p>無形固定資産(リース資産を除く) 定額法</p> <p>リース資産 所有権移転外ファイナンス・リース取 引に係るリース資産 リース期間を耐用年数とし、残存価額を 零とする定額法を採用しております。 なお、所有権移転外ファイナンス・リー ス取引のうち、リース取引開始日が平 成20年9月30日以前のリース取引につ いては、通常の賃貸借取引に係る方法 に準じた会計処理によっております。</p> <p>長期前払費用 定額法</p>	<p>たな卸資産 商品及び製品 生鮮食品 同左</p> <p>店舗在庫商品(除生鮮食品) 同左</p> <p>原材料及び貯蔵品 同左</p> <p>有形固定資産(リース資産を除く) 同左</p> <p>無形固定資産(リース資産を除く) 同左</p> <p>リース資産 同左</p> <p>長期前払費用 同左</p>

項目	前連結会計年度 (自平成20年10月1日 至平成21年9月30日)	当連結会計年度 (自平成21年10月1日 至平成22年9月30日)
(3) 重要な引当金の計上基準	<p>貸倒引当金 債権の貸倒による損失に備えるため、一般債権については貸倒実績率により、貸倒懸念債権等特定の債権については個別に回収可能性を勘案し、回収不能見込額を計上しております。</p> <p>賞与引当金 従業員に対する賞与の支給に備えるため、支給見込額のうち当連結会計年度の負担額を計上しております。</p> <p>退職給付引当金 従業員の退職給付に備えるため、当連結会計年度末における退職給付債務の見込額に基づき計上しております。</p> <p>役員退職慰労引当金 役員に対する退職慰労金の支給に備えるため、内規に基づく期末要支給額を引当計上しております。</p>	<p>貸倒引当金 同左</p> <p>賞与引当金 同左</p> <p>退職給付引当金 同左</p> <p>役員退職慰労引当金 同左</p>
(4) 重要なヘッジ会計の方法	<p>ヘッジ会計の方法 特例処理の要件を満たす金利スワップについて、特例処理を採用しております。</p> <p>ヘッジ手段とヘッジ対象</p> <p>ヘッジ手段 金利スワップ取引</p> <p>ヘッジ対象 借入金</p> <p>ヘッジ方針 当社の金利スワップ取引は、借入金利の変動によるリスク回避を目的としており、投機的な取引は行わない方針であります。</p> <p>ヘッジ有効性評価の方法 特例処理によっている金利スワップであるため、有効性の評価は省略しております。</p>	<p>ヘッジ会計の方法 同左</p> <p>ヘッジ手段とヘッジ対象 ヘッジ手段 同左</p> <p>ヘッジ対象 同左</p> <p>ヘッジ方針 同左</p> <p>ヘッジ有効性評価の方法 同左</p>
(5) その他連結財務諸表作成のための重要な事項	<p>消費税等の会計処理 税抜方式によっております。</p>	<p>消費税等の会計処理 同左</p>
5. 連結子会社の資産及び負債の評価に関する事項	<p>連結子会社の資産及び負債の時価については、全面時価評価法を採用しております。</p>	<p>同左</p>

項目	前連結会計年度 (自平成20年10月1日 至平成21年9月30日)	当連結会計年度 (自平成21年10月1日 至平成22年9月30日)
6. のれん及び負ののれんの償却に関する事項	のれんの償却については、一括償却を行っております。	
7. 連結キャッシュ・フロー計算書における資金の範囲	手許現金、要求払預金および取得日から3か月以内に満期日の到来する流動性の高い、容易に換金可能であり、かつ、価値の変動について僅少なりスクしか負わない短期的な投資からなっております。	同左

【注記事項】

(連結貸借対照表関係)

前連結会計年度 (平成21年9月30日)	当連結会計年度 (平成22年9月30日)																																																
<p>1 非連結子会社に対するものは次のとおりであります。 関係会社株式 3,000千円</p> <p>2 担保に供している資産及びこれに対応する債務は次のとおりであります。</p> <p>(1) 担保に供している資産</p> <table border="0"> <tr><td>建物</td><td>3,610,970千円</td></tr> <tr><td>土地</td><td>5,002,051</td></tr> <tr><td>長期貸付金</td><td>114,672</td></tr> <tr><td>長期前払費用</td><td>28,439</td></tr> <tr><td>敷金及び保証金</td><td>85,710</td></tr> <tr><td>計</td><td>8,841,844</td></tr> </table> <p>(2) 上記に対応する債務</p> <table border="0"> <tr><td>長期借入金</td><td>4,600,628千円</td></tr> <tr><td>(1年内返済予定の長期借入金を含む)</td><td></td></tr> <tr><td>計</td><td>4,600,628</td></tr> </table> <p>3 当社は、運転資金の効率的な調達を行うため取引銀行3行と当座貸越契約を締結しております。この契約に基づく当連結会計年度末の借入未実行残高は次のとおりであります。</p> <table border="0"> <tr><td>当座貸越極度額</td><td>900,000千円</td></tr> <tr><td>借入実行残高</td><td>200,000</td></tr> <tr><td>差引額</td><td>700,000</td></tr> </table>	建物	3,610,970千円	土地	5,002,051	長期貸付金	114,672	長期前払費用	28,439	敷金及び保証金	85,710	計	8,841,844	長期借入金	4,600,628千円	(1年内返済予定の長期借入金を含む)		計	4,600,628	当座貸越極度額	900,000千円	借入実行残高	200,000	差引額	700,000	<p>1 非連結子会社に対するものは次のとおりであります。 関係会社株式 3,000千円</p> <p>2 担保に供している資産及びこれに対応する債務は次のとおりであります。</p> <p>(1) 担保に供している資産</p> <table border="0"> <tr><td>建物</td><td>3,915,868千円</td></tr> <tr><td>土地</td><td>5,022,309</td></tr> <tr><td>長期貸付金</td><td>107,386</td></tr> <tr><td>長期前払費用</td><td>26,333</td></tr> <tr><td>敷金及び保証金</td><td>85,710</td></tr> <tr><td>計</td><td>9,157,608</td></tr> </table> <p>(2) 上記に対応する債務</p> <table border="0"> <tr><td>長期借入金</td><td>5,141,251千円</td></tr> <tr><td>(1年内返済予定の長期借入金を含む)</td><td></td></tr> <tr><td>計</td><td>5,141,251</td></tr> </table> <p>3 当社は、運転資金の効率的な調達を行うため取引銀行3行と当座貸越契約を締結しております。この契約に基づく当連結会計年度末の借入未実行残高は次のとおりであります。</p> <table border="0"> <tr><td>当座貸越極度額</td><td>900,000千円</td></tr> <tr><td>借入実行残高</td><td>-</td></tr> <tr><td>差引額</td><td>900,000</td></tr> </table>	建物	3,915,868千円	土地	5,022,309	長期貸付金	107,386	長期前払費用	26,333	敷金及び保証金	85,710	計	9,157,608	長期借入金	5,141,251千円	(1年内返済予定の長期借入金を含む)		計	5,141,251	当座貸越極度額	900,000千円	借入実行残高	-	差引額	900,000
建物	3,610,970千円																																																
土地	5,002,051																																																
長期貸付金	114,672																																																
長期前払費用	28,439																																																
敷金及び保証金	85,710																																																
計	8,841,844																																																
長期借入金	4,600,628千円																																																
(1年内返済予定の長期借入金を含む)																																																	
計	4,600,628																																																
当座貸越極度額	900,000千円																																																
借入実行残高	200,000																																																
差引額	700,000																																																
建物	3,915,868千円																																																
土地	5,022,309																																																
長期貸付金	107,386																																																
長期前払費用	26,333																																																
敷金及び保証金	85,710																																																
計	9,157,608																																																
長期借入金	5,141,251千円																																																
(1年内返済予定の長期借入金を含む)																																																	
計	5,141,251																																																
当座貸越極度額	900,000千円																																																
借入実行残高	-																																																
差引額	900,000																																																

(連結損益計算書関係)

前連結会計年度 (自平成20年10月1日 至平成21年9月30日)	当連結会計年度 (自平成21年10月1日 至平成22年9月30日)																												
<p>1 固定資産除却損の内訳は次のとおりであります。</p> <table style="width: 100%; border-collapse: collapse;"> <tr> <td style="width: 80%;">工具、器具及び備品</td> <td style="text-align: right;">15,307千円</td> </tr> <tr> <td>撤去費用等</td> <td style="text-align: right;">2,280</td> </tr> <tr> <td>その他</td> <td style="text-align: right;">1,253</td> </tr> <tr> <td style="text-align: center; border-top: 1px solid black;">計</td> <td style="text-align: right; border-top: 1px solid black;">18,840</td> </tr> </table>	工具、器具及び備品	15,307千円	撤去費用等	2,280	その他	1,253	計	18,840	<p>1 固定資産除却損の内訳は次のとおりであります。</p> <table style="width: 100%; border-collapse: collapse;"> <tr> <td style="width: 80%;">建物</td> <td style="text-align: right;">3,435千円</td> </tr> <tr> <td>撤去費用等</td> <td style="text-align: right;">15,860</td> </tr> <tr> <td>その他</td> <td style="text-align: right;">483</td> </tr> <tr> <td style="text-align: center; border-top: 1px solid black;">計</td> <td style="text-align: right; border-top: 1px solid black;">19,778</td> </tr> </table> <p>2 減損損失</p> <p>当連結会計年度において、当社グループは以下の資産グループについて減損損失を計上いたしました。</p> <table border="1" style="width: 100%; border-collapse: collapse;"> <thead> <tr> <th style="width: 15%;">用途</th> <th style="width: 25%;">種類</th> <th style="width: 25%;">場所 (件数)</th> <th style="width: 35%;">金額(千円)</th> </tr> </thead> <tbody> <tr> <td>店舗</td> <td>構築物、工具、器具及び備品、リース資産</td> <td>旭川地区 (1件)</td> <td style="text-align: center;">3,129</td> </tr> <tr> <td style="text-align: center;">計</td> <td></td> <td style="text-align: center;">(1件)</td> <td style="text-align: center;">3,129</td> </tr> </tbody> </table> <p>当社グループは、キャッシュ・フローを生み出す最小単位として店舗を基本単位に資産のグルーピングをしております。賃貸資産等については、物件毎の資産のグルーピングをしております。なお、当社グループは遊休資産を所有しておりません。</p> <p>営業活動から生ずる損益が継続してマイナス、または継続してマイナスとなる見込である店舗等の資産グループおよび市場価格が帳簿価額より著しく下落している賃貸資産については、各資産グループの帳簿価額を回収可能価額まで減額し、当該減少額を減損損失(3,129千円)として特別損失に計上しております。</p> <p>その内訳は、構築物1,178千円、工具、器具及び備品860千円、リース資産1,089千円であります。</p> <p>なお、当資産グループの回収可能価額は正味売却価額により測定しており、土地および建物については不動産鑑定評価基準を基に算定した時価により評価し、その他の固定資産については回収可能価額を零として評価しております。</p>	建物	3,435千円	撤去費用等	15,860	その他	483	計	19,778	用途	種類	場所 (件数)	金額(千円)	店舗	構築物、工具、器具及び備品、リース資産	旭川地区 (1件)	3,129	計		(1件)	3,129
工具、器具及び備品	15,307千円																												
撤去費用等	2,280																												
その他	1,253																												
計	18,840																												
建物	3,435千円																												
撤去費用等	15,860																												
その他	483																												
計	19,778																												
用途	種類	場所 (件数)	金額(千円)																										
店舗	構築物、工具、器具及び備品、リース資産	旭川地区 (1件)	3,129																										
計		(1件)	3,129																										



(連結株主資本等変動計算書関係)

前連結会計年度(自平成20年10月1日 至平成21年9月30日)

1. 発行済株式の種類及び総数並びに自己株式の種類及び株式数に関する事項

	前連結会計年度末 株式数(株)	当連結会計年度増 加株式数(株)	当連結会計年度減 少株式数(株)	当連結会計年度末 株式数(株)
発行済株式				
普通株式	4,003,320	-	-	4,003,320
合計	4,003,320	-	-	4,003,320
自己株式				
普通株式	5,677	-	-	5,677
合計	5,677	-	-	5,677

2. 新株予約権及び自己新株予約権に関する事項

該当事項はありません。

3. 配当に関する事項

(1) 配当金支払額

決議	株式の種類	配当金の総額 (千円)	1株当たり配当 額(円)	基準日	効力発生日
平成20年12月24日 定時株主総会	普通株式	67,959	17	平成20年9月30日	平成20年12月25日

(2) 基準日が当連結会計年度に属する配当のうち、配当の効力発生日が翌連結会計年度となるもの

決議	株式の種類	配当金の総額 (千円)	配当の原資	1株当たり配 当額(円)	基準日	効力発生日
平成21年12月24日 定時株主総会	普通株式	59,964	利益剰余金	15	平成21年9月30日	平成21年12月25日

当連結会計年度（自平成21年10月1日 至平成22年 9月30日）

1. 発行済株式の種類及び総数並びに自己株式の種類及び株式数に関する事項

	前連結会計年度末 株式数（株）	当連結会計年度増 加株式数（株）	当連結会計年度減 少株式数（株）	当連結会計年度末 株式数（株）
発行済株式				
普通株式	4,003,320	-	-	4,003,320
合計	4,003,320	-	-	4,003,320
自己株式				
普通株式（注）	5,677	79	-	5,756
合計	5,677	79	-	5,756

（注）普通株式の自己株式の株式数の増加は、単元未満株式の買取りによるものであります。

2. 新株予約権及び自己新株予約権に関する事項

該当事項はありません。

3. 配当に関する事項

（1）配当金支払額

決議	株式の種類	配当金の総額 （千円）	1株当たり配当 額（円）	基準日	効力発生日
平成21年12月24日 定時株主総会	普通株式	59,964	15	平成21年 9月30日	平成21年12月25日

（2）基準日が当連結会計年度に属する配当のうち、配当の効力発生日が翌連結会計年度となるもの

決議	株式の種類	配当金の総額 （千円）	配当の原資	1株当たり配 当額（円）	基準日	効力発生日
平成22年12月24日 定時株主総会	普通株式	59,963	利益剰余金	15	平成22年 9月30日	平成22年12月27日

(連結キャッシュ・フロー計算書関係)

前連結会計年度 (自 平成20年10月1日 至 平成21年9月30日)	当連結会計年度 (自 平成21年10月1日 至 平成22年9月30日)																
<p>1 現金及び現金同等物の期末残高と連結貸借対照表に掲記されている科目の金額との関係 (平成21年9月30日現在)</p> <table style="width: 100%; border-collapse: collapse;"> <tr> <td style="width: 80%;">現金及び預金勘定</td> <td style="text-align: right;">583,779千円</td> </tr> <tr> <td>預入期間が3か月を超える定期預金</td> <td style="text-align: right;">93,275</td> </tr> <tr> <td style="border-top: 1px solid black;">現金及び現金同等物</td> <td style="text-align: right; border-top: 1px solid black;">490,503</td> </tr> </table>	現金及び預金勘定	583,779千円	預入期間が3か月を超える定期預金	93,275	現金及び現金同等物	490,503	<p>1 現金及び現金同等物の期末残高と連結貸借対照表に掲記されている科目の金額との関係 (平成22年9月30日現在)</p> <table style="width: 100%; border-collapse: collapse;"> <tr> <td style="width: 80%;">現金及び預金勘定</td> <td style="text-align: right;">650,188千円</td> </tr> <tr> <td>預入期間が3か月を超える定期預金</td> <td style="text-align: right;">78,889</td> </tr> <tr> <td style="border-top: 1px solid black;">現金及び現金同等物</td> <td style="text-align: right; border-top: 1px solid black;">571,298</td> </tr> </table>	現金及び預金勘定	650,188千円	預入期間が3か月を超える定期預金	78,889	現金及び現金同等物	571,298				
現金及び預金勘定	583,779千円																
預入期間が3か月を超える定期預金	93,275																
現金及び現金同等物	490,503																
現金及び預金勘定	650,188千円																
預入期間が3か月を超える定期預金	78,889																
現金及び現金同等物	571,298																
<p>2 株式の取得により新たに連結子会社となった会社の資産及び負債の主な内訳 株式の取得により新たに株式会社オーケーを連結したことに伴う連結開始時の資産及び負債の内訳並びに株式会社オーケー株式の取得価額と株式会社オーケー取得のための支出(純額)との関係は次のとおりであります。</p> <table style="width: 100%; border-collapse: collapse;"> <tr> <td style="width: 80%;">流動資産</td> <td style="text-align: right;">208,140千円</td> </tr> <tr> <td>固定資産</td> <td style="text-align: right;">2,395,605</td> </tr> <tr> <td>のれん</td> <td style="text-align: right;">11,555</td> </tr> <tr> <td>流動負債</td> <td style="text-align: right;">209,356</td> </tr> <tr> <td>固定負債</td> <td style="text-align: right;">2,365,919</td> </tr> <tr> <td style="border-top: 1px solid black;">株式会社オーケー株式の取得価額</td> <td style="text-align: right; border-top: 1px solid black;">40,025</td> </tr> <tr> <td>株式会社オーケー現金及び現金同等物</td> <td style="text-align: right;">11,825</td> </tr> <tr> <td style="border-top: 1px solid black;">差引：株式会社オーケー取得のための支出</td> <td style="text-align: right; border-top: 1px solid black;">28,199</td> </tr> </table>	流動資産	208,140千円	固定資産	2,395,605	のれん	11,555	流動負債	209,356	固定負債	2,365,919	株式会社オーケー株式の取得価額	40,025	株式会社オーケー現金及び現金同等物	11,825	差引：株式会社オーケー取得のための支出	28,199	
流動資産	208,140千円																
固定資産	2,395,605																
のれん	11,555																
流動負債	209,356																
固定負債	2,365,919																
株式会社オーケー株式の取得価額	40,025																
株式会社オーケー現金及び現金同等物	11,825																
差引：株式会社オーケー取得のための支出	28,199																

(リース取引関係)

前連結会計年度 (自平成20年10月1日 至平成21年9月30日)					当連結会計年度 (自平成21年10月1日 至平成22年9月30日)				
<b>ファイナンス・リース取引</b> 所有権移転外ファイナンス・リース取引 リース資産の内容 有形固定資産 事務機器、店舗設備(工具、器具及び備品)であります。 リース資産の減価償却の方法 連結財務諸表作成のための基本となる重要な事項 「4. 会計処理基準に関する事項 (2) 重要な減価償却資産の減価償却の方法」に記載のとおりであります。 なお、所有権移転外ファイナンス・リース取引のうち、リース取引開始日が、平成20年9月30日以前のリース取引については、通常の賃貸借取引に係る方法に準じた会計処理によっており、その内容は次のとおりであります。 1. リース物件の取得価額相当額、減価償却累計額相当額、減損損失累計額相当額及び期末残高相当額					<b>ファイナンス・リース取引</b> 所有権移転外ファイナンス・リース取引 リース資産の内容 同左 リース資産の減価償却の方法 同左 1. リース物件の取得価額相当額、減価償却累計額相当額、減損損失累計額相当額及び期末残高相当額				
	取得価額相当額 (千円)	減価償却累計額相当額 (千円)	減損損失累計額相当額 (千円)	期末残高相当額 (千円)		取得価額相当額 (千円)	減価償却累計額相当額 (千円)	減損損失累計額相当額 (千円)	期末残高相当額 (千円)
工具、器具及び備品	638,351	418,764	37,064	182,521	工具、器具及び備品	437,279	287,403	32,374	117,502
合計	638,351	418,764	37,064	182,521	合計	437,279	287,403	32,374	117,502
2. 未経過リース料期末残高相当額等 未経過リース料期末残高相当額 1年内 72,252千円 1年超 125,478 合計 197,731 リース資産減損勘定の残高 12,038千円					2. 未経過リース料期末残高相当額等 未経過リース料期末残高相当額 1年内 51,814千円 1年超 73,664 合計 125,478 リース資産減損勘定の残高 5,273千円				
3. 支払リース料、リース資産減損勘定の取崩額、減価償却費相当額、支払利息相当額及び減損損失 支払リース料 118,318千円 リース資産減損勘定の取崩額 8,727千円 減価償却費相当額 104,055千円 支払利息相当額 4,744千円 減損損失 - 千円					3. 支払リース料、リース資産減損勘定の取崩額、減価償却費相当額、支払利息相当額及び減損損失 支払リース料 75,259千円 リース資産減損勘定の取崩額 7,201千円 減価償却費相当額 64,819千円 支払利息相当額 3,006千円 減損損失 436千円				
4. 減価償却費相当額の算定方法 リース期間を耐用年数とし、残存価額を零とする定額法によっております。					4. 減価償却費相当額の算定方法 同左				
5. 利息相当額の算定方法 リース料総額とリース物件の取得価額相当額との差額を利息相当額とし、各期への配分方法については、利息法によっております。					5. 利息相当額の算定方法 同左				

(金融商品関係)

当連結会計年度(自平成21年10月1日 至平成22年9月30日)

1. 金融商品の状況に関する事項

(1) 金融商品に対する取組方針

当社グループは、主にスーパーマーケット事業を行うための設備投資計画に照らして、必要な資金(主に銀行借入)を調達しております。一時的な余資は安全性の高い金融資産で運用し、また、短期的な運転資金を銀行借入により調達しております。デリバティブは、後述するリスクを回避するために利用しており、投機的な取引は行わない方針であります。

(2) 金融商品の内容及びそのリスク

営業債権である売掛金は、顧客及びクレジット会社の信用リスクに晒されております。投資有価証券は、主に業務上の関係を有する企業の株式であり、市場価格の変動リスクに晒されております。

長期貸付金、敷金及び保証金は、主に店舗の土地・建物に関する賃貸借契約に基づくものであり、賃貸人の信用リスクに晒されております。

営業債務である買掛金は、そのほとんどが2か月以内の支払期日であります。

短期借入金、長期借入金及びファイナンス・リース取引に係るリース債務は、主に設備投資に係る資金調達を目的としたものであり、償還日は長期借入金が最長で決算日後10年、リース債務が最長で決算日後5年であります。長期借入金の一部については、デリバティブ取引(金利スワップ取引)を利用してヘッジをしております。

デリバティブ取引は、長期借入金に係る支払金利の変動リスクに対するヘッジを目的とした金利スワップ取引であります。なお、ヘッジ会計に関する会計の方法については、前述の連結財務諸表作成のための基本となる重要な事項「4. 会計処理基準に関する事項(4) 重要なヘッジ会計の方法」をご参照ください。

(3) 金融商品に係るリスク管理体制

信用リスク(取引先の契約不履行等に係るリスク)の管理

当社は、債権管理規程に従い、営業債権、長期貸付金、敷金及び保証金について、各担当部門において主要な取引先の状況を定期的にモニタリングし、取引相手ごとに期日及び残高を管理するとともに、財務状況等の悪化等による回収懸念の早期把握や軽減を図っております。連結子会社についても、当社の債権管理規程に準じて、同様の管理を行っております。

市場性のない投資有価証券については、発行体(取引先企業)ごとに財務状況等の悪化等による回収懸念の早期把握や軽減を図っております。

デリバティブ取引については、取引相手先を高格付を有する金融機関に限定しているため信用リスクはほとんどないと認識しております。

市場リスク(為替や金利等の変動リスク)の管理

市場性のある投資有価証券については、定期的に時価や発行体(取引先企業)の財務状況等を把握し、市況や取引先企業との関係を勘案して保有状況を継続的に見直しております。

デリバティブ取引の執行については、取締役会の承認を得て行っております。

資金調達に係る流動性リスク(支払期日に支払いを実行できなくなるリスク)の管理

当社は、各部署からの報告に基づき経理部門が適時に資金繰計画を作成・更新するとともに、手許流動性の維持などにより流動性リスクを管理しております。連結子会社においても、同様の管理を行っております。

(4) 金融商品の時価等に関する事項についての補足説明

金融商品の時価には、市場価格に基づく価額のほか、市場価格がない場合には合理的に算定された価額が含まれております。当該価額の算定においては変動要因を織り込んでいるため、異なる前提条件等を採用することにより、当該価額が変動することがあります。

2. 金融商品の時価等に関する事項

平成22年9月30日における連結貸借対照表計上額、時価及びこれらの差額については、次のとおりであります。なお、時価を把握することが極めて困難と認められるものは含まれておりません（注）2. 参照）。

	連結貸借対照表計上額 (千円)	時価(千円)	差額(千円)
(1) 現金及び預金	650,188	650,188	-
(2) 売掛金	135,598		
貸倒引当金( )	564		
	135,034	135,034	-
(3) 投資有価証券 その他有価証券	51,415	51,415	-
(4) 長期貸付金	481,641	481,641	-
資産計	1,318,280	1,318,280	-
(1) 買掛金	1,756,079	1,756,079	-
(2) 短期借入金	30,000	30,000	-
(3) 長期借入金(1年以内に返済予定のもの を含む)	5,141,251	5,126,768	14,483
(4) リース債務(1年以内に返済予定のもの を含む)	526,220	504,777	21,443
負債計	7,453,551	7,417,624	35,926
デリバティブ取引	-	-	-

( ) 売掛金に係る貸倒引当金を控除しております。

(注) 1. 金融商品の時価の算定方法及び有価証券及びデリバティブ取引に関する事項

資産

(1) 現金及び預金、(2) 売掛金

これらは短期間で決済されるものであるため、時価は帳簿価額と近似していることから、当該帳簿価額によっております。

(3) 投資有価証券

これらの時価については、株式等は取引所の価格によっております。また、保有目的ごとの有価証券に関する事項については、注記事項「有価証券関係」をご参照ください。

(4) 長期貸付金

長期貸付金のうち建設協力金は、「金融商品会計に関する実務指針」に基づき割引現在価値で評価しております。その他の長期貸付金については、連結貸借対照表計上額及び時価に重要性がないため、帳簿価額を時価としております。

負債

(1) 買掛金、(2) 短期借入金

これらは短期間で決済されるものであるため、時価は帳簿価額と近似していることから、当該帳簿価額によっております。

(3) 長期借入金、(4) リース債務

これらの時価は、元利金の合計額を、同様の新規借入又はリース取引を行った場合に想定される利率で割り引いた現在価値により算定しております。ただし、変動金利による長期借入金については、金利スワップの特例処理の対象とされており、当該金利スワップと一体として処理された元利金の合計額を、同様の借入を行った場合に適用される合理的に見積もられる利率で割り引いて算定する方法によっております。

デリバティブ取引

注記事項「デリバティブ取引関係」をご参照ください。

2. 時価を把握することが極めて困難と認められる金融商品

区分	連結貸借対照表計上額(千円)
(1) 投資有価証券 非上場株式	18,749
(2) 敷金及び保証金	690,313
(3) 長期預り敷金保証金	494,404

(1) 投資有価証券 非上場株式

これらについては、市場価格がなく、時価を把握することが極めて困難と認められることから、「(3) 投資有価証券」には含めておりません。

(2) 敷金及び保証金

これらについては、返還時期の見積が困難なため、時価を把握することが極めて困難と認められることから記載しておりません。

(3) 長期預り敷金保証金

これらについては、契約の解消時期の見積が困難なため、時価を把握することが極めて困難と認められることから記載しておりません。

3. 金銭債権の連結決算日後の償還予定額

	1年以内 (千円)	1年超 5年以内 (千円)	5年超 10年以内 (千円)	10年超 (千円)
現金及び預金	650,188	-	-	-
売掛金	135,598	-	-	-
長期貸付金	23,937	109,765	172,682	175,255
合計	809,725	109,765	172,682	175,255

4. 長期借入金及びリース債務の連結決算日後の返済予定額

連結附属明細表「借入金等明細表」をご参照ください。

5. 当座貸越契約(借入未実行残高900,000千円)は、市場金利に連動しており、また短期間で更新されることから、記載しておりません。

(追加情報)

当連結会計年度より、「金融商品に関する会計基準」(企業会計基準第10号 平成20年3月10日)及び「金融商品の時価等の開示に関する適用指針」(企業会計基準適用指針第19号 平成20年3月10日)を適用しております。

(有価証券関係)

前連結会計年度(平成21年9月30日)

1. その他有価証券で時価のあるもの

	種類	取得原価(千円)	連結貸借対照表計上額(千円)	差額(千円)
連結貸借対照表計上額 が取得原価を超えるもの	(1) 株式	31,455	43,200	11,744
	(2) 債券			
	国債・地方債	-	-	-
	等	-	-	-
	社債	-	-	-
	その他	-	-	-
	(3) その他	-	-	-
	小計	31,455	43,200	11,744
連結貸借対照表計上額 が取得原価を超えないもの	(1) 株式	5,633	3,197	2,436
	(2) 債券			
	国債・地方債	-	-	-
	等	-	-	-
	社債	-	-	-
	その他	-	-	-
	(3) その他	-	-	-
	小計	5,633	3,197	2,436
合計		37,089	46,397	9,308

2. 時価のない主な有価証券の内容及び連結貸借対照表計上額

種類	連結貸借対照表計上額(千円)
(1) 子会社株式及び関連会社株式	
子会社株式	3,000
(2) その他有価証券	
非上場株式	13,000



当連結会計年度（平成22年9月30日）  
その他有価証券

	種類	連結貸借対照表計上額（千円）	取得原価（千円）	差額（千円）
連結貸借対照表計上額が取得原価を超えるもの	(1) 株式	-	-	-
	(2) 債券			
	国債・地方債等	-	-	-
	社債	-	-	-
	その他	-	-	-
	(3) その他	-	-	-
	小計	-	-	-
連結貸借対照表計上額が取得原価を超えないもの	(1) 株式	51,415	54,600	3,185
	(2) 債券			
	国債・地方債等	-	-	-
	社債	-	-	-
	その他	-	-	-
	(3) その他	-	-	-
	小計	51,415	54,600	3,185
合計		51,415	54,600	3,185

(注) 非上場株式（連結貸借対照表計上額18,749千円）については、市場価格がなく、時価を把握することが極めて困難と認められることから、上表の「その他有価証券」には含めておりません。

（デリバティブ取引関係）

前連結会計年度（自平成20年10月1日 至平成21年9月30日）

当社の利用しているデリバティブ取引は全て金利スワップの特例処理を適用しているため、デリバティブ取引に関する注記を省略しております。

当連結会計年度（自平成21年10月1日 至平成22年9月30日）

1．ヘッジ会計が適用されていないデリバティブ取引

該当事項はありません。

2．ヘッジ会計が適用されているデリバティブ取引

金利関連

ヘッジ会計の方法	取引の種類	主なヘッジ対象	当連結会計年度(平成22年9月30日)		
			契約額等（千円）	契約額等のうち1年超（千円）	時価（千円）
金利スワップの特例処理	金利スワップ取引 変動受取・固定支払	長期借入金	32,926	6,614	(注)

(注) 金利スワップの特例処理によるものは、ヘッジ対象とされている長期借入金と一体として処理されているため、その時価は、当該長期借入金の時価に含めて記載しております。

(退職給付関係)

1. 採用している退職給付制度の概要

当社グループは、確定給付型の制度として退職金規程に基づく退職一時金制度を採用しております。

2. 退職給付債務及びその内訳

	前連結会計年度 (平成21年9月30日)	当連結会計年度 (平成22年9月30日)
(1) 退職給付債務(千円)	469,388	447,861
(2) 年金資産(千円)	10,536	10,567
(3) 退職給付引当金(1)-(2)(千円)	458,852	437,293

(注) 当社グループは、退職給付債務の算定にあたり、簡便法を採用しております。

3. 退職給付費用の内訳

	前連結会計年度 (自平成20年10月1日 至平成21年9月30日)	当連結会計年度 (自平成21年10月1日 至平成22年9月30日)
退職給付費用(千円)	31,310	43,336
勤務費用(千円)	31,310	43,336

(注) 当社グループは、退職給付費用の算定にあたり、簡便法を採用しております。

4. 退職給付債務等の計算の基礎に関する事項

当社グループは、簡便法を採用しておりますので、基礎率等について記載しておりません。

(ストック・オプション等関係)

前連結会計年度(自平成20年10月1日 至平成21年9月30日)

該当事項はありません。

当連結会計年度(自平成21年10月1日 至平成22年9月30日)

該当事項はありません。

( 税効果会計関係 )

前連結会計年度 (平成21年9月30日)	当連結会計年度 (平成22年9月30日)																																																																								
<p>1. 繰延税金資産及び繰延税金負債の発生の主な原因別の内訳</p> <p>繰延税金資産</p> <table> <tr><td>退職給付引当金損金算入限度超過額</td><td style="text-align: right;">159,259千円</td></tr> <tr><td>賞与引当金繰入額否認</td><td style="text-align: right;">60,760</td></tr> <tr><td>役員退職慰労引当金繰入額否認</td><td style="text-align: right;">58,402</td></tr> <tr><td>減損損失</td><td style="text-align: right;">32,057</td></tr> <tr><td>未払費用否認</td><td style="text-align: right;">11,142</td></tr> <tr><td>未払事業税否認</td><td style="text-align: right;">9,073</td></tr> <tr><td>減価償却資産償却超過額</td><td style="text-align: right;">7,481</td></tr> <tr><td>未払事業所税否認</td><td style="text-align: right;">5,669</td></tr> <tr><td>その他</td><td style="text-align: right;">4,753</td></tr> <tr><td>繰延税金資産合計</td><td style="text-align: right;">348,601千円</td></tr> </table> <p>繰延税金負債</p> <table> <tr><td>其他有価証券評価差額金</td><td style="text-align: right;">3,758千円</td></tr> <tr><td>建設協力金</td><td style="text-align: right;">10,502</td></tr> <tr><td>全面時価評価法による評価差額</td><td style="text-align: right;">231,453</td></tr> <tr><td>繰延税金負債合計</td><td style="text-align: right;">245,715千円</td></tr> <tr><td>繰延税金資産の純額</td><td style="text-align: right;">102,886千円</td></tr> </table> <p>2. 法定実効税率と税効果会計適用後の法人税等の負担率との差異の原因となった主要な項目別内訳</p> <p>法定実効税率と税効果会計適用後の法人税等の負担率との間の差異が法定実効税率の100分の5以下であるため注記を省略しております。</p>	退職給付引当金損金算入限度超過額	159,259千円	賞与引当金繰入額否認	60,760	役員退職慰労引当金繰入額否認	58,402	減損損失	32,057	未払費用否認	11,142	未払事業税否認	9,073	減価償却資産償却超過額	7,481	未払事業所税否認	5,669	その他	4,753	繰延税金資産合計	348,601千円	其他有価証券評価差額金	3,758千円	建設協力金	10,502	全面時価評価法による評価差額	231,453	繰延税金負債合計	245,715千円	繰延税金資産の純額	102,886千円	<p>1. 繰延税金資産及び繰延税金負債の発生の主な原因別の内訳</p> <p>繰延税金資産</p> <table> <tr><td>退職給付引当金損金算入限度超過額</td><td style="text-align: right;">149,613千円</td></tr> <tr><td>賞与引当金繰入額否認</td><td style="text-align: right;">64,876</td></tr> <tr><td>役員退職慰労引当金繰入額否認</td><td style="text-align: right;">60,969</td></tr> <tr><td>未払費用否認</td><td style="text-align: right;">22,535</td></tr> <tr><td>減損損失</td><td style="text-align: right;">13,771</td></tr> <tr><td>減価償却資産償却超過額</td><td style="text-align: right;">6,749</td></tr> <tr><td>未払事業所税否認</td><td style="text-align: right;">6,741</td></tr> <tr><td>未払事業税否認</td><td style="text-align: right;">5,955</td></tr> <tr><td>その他</td><td style="text-align: right;">4,879</td></tr> <tr><td>繰延税金資産合計</td><td style="text-align: right;">336,089千円</td></tr> </table> <p>繰延税金負債</p> <table> <tr><td>建設協力金</td><td style="text-align: right;">11,282千円</td></tr> <tr><td>全面時価評価法による評価差額</td><td style="text-align: right;">231,453</td></tr> <tr><td>繰延税金負債合計</td><td style="text-align: right;">242,735千円</td></tr> <tr><td>繰延税金資産の純額</td><td style="text-align: right;">93,354千円</td></tr> </table> <p>2. 法定実効税率と税効果会計適用後の法人税等の負担率との差異の原因となった主要な項目別内訳</p> <table> <tr><td>法定実効税率</td><td style="text-align: right;">40.4%</td></tr> <tr><td>(調整)</td><td></td></tr> <tr><td>交際費等永久に損金に算入されない項目</td><td style="text-align: right;">0.6</td></tr> <tr><td>住民税均等割</td><td style="text-align: right;">1.9</td></tr> <tr><td>評価性引当増減額</td><td style="text-align: right;">10.2</td></tr> <tr><td>その他</td><td style="text-align: right;">1.2</td></tr> <tr><td>税効果会計適用後の法人税等の負担率</td><td style="text-align: right;">31.5%</td></tr> </table>	退職給付引当金損金算入限度超過額	149,613千円	賞与引当金繰入額否認	64,876	役員退職慰労引当金繰入額否認	60,969	未払費用否認	22,535	減損損失	13,771	減価償却資産償却超過額	6,749	未払事業所税否認	6,741	未払事業税否認	5,955	その他	4,879	繰延税金資産合計	336,089千円	建設協力金	11,282千円	全面時価評価法による評価差額	231,453	繰延税金負債合計	242,735千円	繰延税金資産の純額	93,354千円	法定実効税率	40.4%	(調整)		交際費等永久に損金に算入されない項目	0.6	住民税均等割	1.9	評価性引当増減額	10.2	その他	1.2	税効果会計適用後の法人税等の負担率	31.5%
退職給付引当金損金算入限度超過額	159,259千円																																																																								
賞与引当金繰入額否認	60,760																																																																								
役員退職慰労引当金繰入額否認	58,402																																																																								
減損損失	32,057																																																																								
未払費用否認	11,142																																																																								
未払事業税否認	9,073																																																																								
減価償却資産償却超過額	7,481																																																																								
未払事業所税否認	5,669																																																																								
その他	4,753																																																																								
繰延税金資産合計	348,601千円																																																																								
其他有価証券評価差額金	3,758千円																																																																								
建設協力金	10,502																																																																								
全面時価評価法による評価差額	231,453																																																																								
繰延税金負債合計	245,715千円																																																																								
繰延税金資産の純額	102,886千円																																																																								
退職給付引当金損金算入限度超過額	149,613千円																																																																								
賞与引当金繰入額否認	64,876																																																																								
役員退職慰労引当金繰入額否認	60,969																																																																								
未払費用否認	22,535																																																																								
減損損失	13,771																																																																								
減価償却資産償却超過額	6,749																																																																								
未払事業所税否認	6,741																																																																								
未払事業税否認	5,955																																																																								
その他	4,879																																																																								
繰延税金資産合計	336,089千円																																																																								
建設協力金	11,282千円																																																																								
全面時価評価法による評価差額	231,453																																																																								
繰延税金負債合計	242,735千円																																																																								
繰延税金資産の純額	93,354千円																																																																								
法定実効税率	40.4%																																																																								
(調整)																																																																									
交際費等永久に損金に算入されない項目	0.6																																																																								
住民税均等割	1.9																																																																								
評価性引当増減額	10.2																																																																								
その他	1.2																																																																								
税効果会計適用後の法人税等の負担率	31.5%																																																																								

( 賃貸等不動産関係 )

当連結会計年度 ( 自平成21年10月1日 至平成22年9月30日 )

賃貸等不動産の総額に重要性がないため省略しております。

( 追加情報 )

当連結会計年度より、「賃貸等不動産の時価等の開示に関する会計基準」( 企業会計基準第20号 平成20年11月28日 ) 及び「賃貸等不動産の時価等の開示に関する会計基準の適用指針」( 企業会計基準適用指針第23号 平成20年11月28日 ) を適用しております。

(セグメント情報)

【事業の種類別セグメント情報】

前連結会計年度(自平成20年10月1日 至平成21年9月30日)

小売事業の売上高、営業利益及び資産の金額は、全セグメントの売上高の合計、営業利益及び全セグメントの資産の金額の合計額に占める割合が、いずれも90%超であるため、記載を省略しております。

当連結会計年度(自平成21年10月1日 至平成22年9月30日)

小売事業の売上高、営業利益及び資産の金額は、全セグメントの売上高の合計、営業利益及び全セグメントの資産の金額の合計額に占める割合が、いずれも90%超であるため、記載を省略しております。

【所在地別セグメント情報】

前連結会計年度(自平成20年10月1日 至平成21年9月30日)

本邦以外の国又は地域に所在する連結子会社及び重要な在外支店がないため、該当事項はありません。

当連結会計年度(自平成21年10月1日 至平成22年9月30日)

本邦以外の国又は地域に所在する連結子会社及び重要な在外支店がないため、該当事項はありません。

【海外売上高】

前連結会計年度(自平成20年10月1日 至平成21年9月30日)

海外売上高がないため、該当事項はありません。

当連結会計年度(自平成21年10月1日 至平成22年9月30日)

海外売上高がないため、該当事項はありません。

【関連当事者情報】

前連結会計年度（自平成20年10月1日 至平成21年9月30日）

（追加情報）

当連結会計年度より、「関連当事者の開示に関する会計基準」（企業会計基準第11号 平成18年10月17日）及び「関連当事者の開示に関する会計基準の適用指針」（企業会計基準適用指針第13号 平成18年10月17日）を適用しております。

なお、これによる開示対象範囲の変更はありません。

関連当事者との取引

連結財務諸表提出会社と関連当事者との取引

連結財務諸表提出会社の役員及び主要株主（個人の場合に限る。）等

種類	会社等の名称又は氏名	所在地	資本金又は出資金（千円）	事業の内容又は職業	議決権等の所有（被所有）割合（%）	関連当事者との関係	取引の内容		取引金額（千円）	科目	期末残高（千円）
役員	佐藤 裕	-	-	当社 監査役	（注1）	建物の賃借	営業 取引	建物の 賃借	12,000	敷金及び保 証金	6,500
役員及びその近親者が議決権の過半数を所有する会社	丸果帯広中央青果㈱	北海道帯広市	15,000	青果物卸売業	（注2）	商品の仕入れ	営業 取引	青果物 の仕入	246,739	買掛金	8,564
	三洋興熱㈱	北海道帯広市	30,000	石油卸小売	（注3）	灯油等の購入	営業 取引	灯油等 の購入	78,723	未払金	5,767

（注）1．当社監査役佐藤裕が、当社株式の1.0%を直接所有しております。

2．丸果帯広中央青果㈱は、当社取締役内藤龍信およびその近親者が100%を直接所有しております。

3．三洋興熱㈱は、当社監査役笹井祐三およびその近親者が55.0%を直接所有しております。

4．取引条件ないし取引条件の決定方針等

（1）営業取引については、一般的取引条件と同様に決定しております。

（2）取引金額には、消費税等は含まれておりません。

当連結会計年度（自平成21年10月1日 至平成22年9月30日）

関連当事者との取引

連結財務諸表提出会社と関連当事者との取引

連結財務諸表提出会社の役員及び主要株主（個人の場合に限る。）等

種類	会社等の名称又は氏名	所在地	資本金又は出資金（千円）	事業の内容又は職業	議決権等の所有（被所有）割合（%）	関連当事者との関係	取引の内容		取引金額（千円）	科目	期末残高（千円）
役員	佐藤 裕	-	-	当社 監査役	（注1）	建物の賃借	営業 取引	建物の 賃借	11,000	敷金及び保 証金	6,500
役員及びその近親者が議決権の過半数を所有する会社	丸果帯広中央青果㈱	北海道帯広市	15,000	青果物卸売業	（注2）	商品の仕入れ	営業 取引	青果物 の仕入	266,810	買掛金	14,607
	三洋興熱㈱	北海道帯広市	30,000	石油卸小売	（注3）	灯油等の購入	営業 取引	灯油等 の購入	68,954	未払金	3,804

（注）1．当社監査役佐藤裕が、当社株式の1.0%を直接所有しております。

2．丸果帯広中央青果㈱は、当社取締役内藤龍信およびその近親者が100%を直接所有しております。

3．三洋興熱㈱は、当社監査役笹井祐三およびその近親者が55.0%を直接所有しております。

4．取引条件ないし取引条件の決定方針等

（1）営業取引については、一般的取引条件と同様に決定しております。

（2）取引金額には、消費税等は含まれておりません。

( 1株当たり情報 )

項目	前連結会計年度 (自平成20年10月1日 至平成21年9月30日)	当連結会計年度 (自平成21年10月1日 至平成22年9月30日)
1株当たり純資産額(円)	1,136.77	1,218.80
1株当たり当期純利益(円)	70.18	98.88
潜在株式調整後1株当たり当期純利益	潜在株式が存在しないため、記載して おりません。	潜在株式が存在しないため、記載して おりません。

(注) 1株当たり当期純利益の算定上の基礎は、以下のとおりであります。

	前連結会計年度 (自平成20年10月1日 至平成21年9月30日)	当連結会計年度 (自平成21年10月1日 至平成22年9月30日)
当期純利益(千円)	280,547	395,290
普通株主に帰属しない金額(千円)	-	-
普通株式に係る当期純利益(千円)	280,547	395,290
期中平均株式数(株)	3,997,643	3,997,630

(重要な後発事象)

該当事項はありません。

【連結附属明細表】

【社債明細表】

該当事項はありません。

【借入金等明細表】

区分	前期末残高 (千円)	当期末残高 (千円)	平均利率 (%)	返済期限
短期借入金	230,000	30,000	1.95	-
1年以内に返済予定の長期借入金	721,044	832,370	1.73	-
1年以内に返済予定のリース債務	21,651	118,153	-	-
長期借入金(1年以内に返済予定のものを除く。)	3,879,584	4,308,881	1.71	平成23年～32年
リース債務(1年以内に返済予定のものを除く。)	77,796	408,066	-	平成25年～27年
その他有利子負債	-	-	-	-
合計	4,930,076	5,697,471	-	-

(注) 1. 平均利率については、当連結会計年度末現在の借入金残高および利率を使用して算出しております。

2. リース債務の平均利率については、リース料総額に含まれる利息相当額を控除する前の金額でリース債務を連結貸借対照表に計上しているため、記載しておりません。

3. 長期借入金及びリース債務(1年以内に返済予定のものを除く。)の連結決算日後5年間の返済予定額は以下のとおりであります。

	1年超2年以内 (千円)	2年超3年以内 (千円)	3年超4年以内 (千円)	4年超5年以内 (千円)
長期借入金	792,640	750,992	672,966	532,902
リース債務	118,153	118,153	109,230	62,528

(2) 【その他】

当連結会計年度における四半期情報

	第1四半期 自平成21年10月1日 至平成21年12月31日	第2四半期 自平成22年1月1日 至平成22年3月31日	第3四半期 自平成22年4月1日 至平成22年6月30日	第4四半期 自平成22年7月1日 至平成22年9月30日
売上高(千円)	7,698,244	6,842,378	7,151,561	7,530,018
税金等調整前四半期純利益 (千円)	292,426	89,133	119,049	76,603
四半期純利益 (千円)	206,124	59,222	71,404	58,538
1株当たり四半期純利益 (円)	51.56	14.81	17.86	14.64

2【財務諸表等】  
(1)【財務諸表】  
【貸借対照表】

(単位：千円)

	前事業年度 (平成21年9月30日)	当事業年度 (平成22年9月30日)
<b>資産の部</b>		
流動資産		
現金及び預金	469,100	495,852
売掛金	93,353	129,553
商品及び製品	705,113	772,459
原材料及び貯蔵品	1,620	917
前払費用	45,302	37,257
繰延税金資産	87,170	100,534
未収入金	4 286,110	4 363,026
その他	754	808
貸倒引当金	1,500	1,500
流動資産合計	1,687,025	1,898,908
固定資産		
有形固定資産		
建物	1 6,614,731	1 7,235,619
減価償却累計額	3,330,224	3,546,962
建物(純額)	3,284,507	3,688,656
構築物	456,991	543,487
減価償却累計額	340,600	356,243
構築物(純額)	116,390	187,244
車両運搬具	1,635	1,085
減価償却累計額	1,586	964
車両運搬具(純額)	49	120
工具、器具及び備品	204,531	244,665
減価償却累計額	169,758	172,329
工具、器具及び備品(純額)	34,773	72,336
土地	1 4,220,729	1 4,240,987
リース資産	46,657	505,479
減価償却累計額	4,870	46,413
リース資産(純額)	41,787	459,066
有形固定資産合計	7,698,236	8,648,411
無形固定資産		
借地権	17,418	17,418
電話加入権	8,421	8,421
無形固定資産合計	25,839	25,839
投資その他の資産		
投資有価証券	59,397	70,165
関係会社株式	43,025	43,025
出資金	1,812	1,812
長期貸付金	1 306,266	1 481,641
関係会社長期貸付金	125,950	125,950
長期前払費用	1 74,944	1 101,397
繰延税金資産	247,170	224,273
敷金及び保証金	1 648,544	1 685,815
その他	30,500	272
投資その他の資産合計	1,537,610	1,734,353
固定資産合計	9,261,686	10,408,604



	前事業年度 (平成21年9月30日)	当事業年度 (平成22年9月30日)
資産合計	10,948,712	12,307,513
負債の部		
流動負債		
買掛金	1,562,222	1,739,166
短期借入金	3 200,000	-
1年内返済予定の長期借入金	1 543,096	1 654,422
リース債務	9,743	106,245
未払金	144,883	191,073
未払費用	254,023	288,372
未払法人税等	106,732	74,645
未払消費税等	82,600	-
預り金	89,904	98,483
賞与引当金	150,471	160,666
その他	42,380	51,648
流動負債合計	3,186,057	3,364,723
固定負債		
長期借入金	1 2,483,897	1 3,091,142
リース債務	34,133	376,311
退職給付引当金	394,402	370,512
役員退職慰労引当金	144,632	150,990
長期預り敷金保証金	175,146	268,016
その他	17,180	8,626
固定負債合計	3,249,392	4,265,599
負債合計	6,435,449	7,630,322
純資産の部		
株主資本		
資本金	840,455	840,455
資本剰余金		
資本準備金	767,302	767,302
資本剰余金合計	767,302	767,302
利益剰余金		
利益準備金	159,266	159,266
その他利益剰余金		
別途積立金	2,250,000	2,400,000
繰越利益剰余金	493,338	514,768
利益剰余金合計	2,902,604	3,074,034
自己株式	2,648	2,702
株主資本合計	4,507,713	4,679,089
評価・換算差額等		
その他有価証券評価差額金	5,549	1,899
評価・換算差額等合計	5,549	1,899
純資産合計	4,513,262	4,677,190
負債純資産合計	10,948,712	12,307,513

## 【損益計算書】

(単位：千円)

	前事業年度 (自 平成20年10月1日 至 平成21年9月30日)	当事業年度 (自 平成21年10月1日 至 平成22年9月30日)
売上高	27,135,494	26,904,464
売上原価		
商品期首たな卸高	693,490	705,113
当期商品仕入高	20,838,221	20,735,707
合計	21,531,712	21,440,820
商品期末たな卸高	705,113	772,459
商品売上原価	20,826,598	20,668,360
売上総利益	6,308,896	6,236,103
営業収入		
不動産賃貸収入	199,219	202,894
その他の営業収入	64,988	85,137
営業収入合計	264,207	288,031
営業総利益	6,573,103	6,524,135
販売費及び一般管理費		
広告宣伝費	604,843	600,142
消耗品費	158,971	174,253
配送費	110,018	110,617
貸倒引当金繰入額	1,150	-
役員報酬	158,691	149,675
従業員給料及び賞与	2,444,835	2,351,151
賞与引当金繰入額	150,471	160,666
退職給付費用	30,076	40,422
役員退職慰労引当金繰入額	18,697	6,358
法定福利及び厚生費	357,534	371,866
賃借料	516,348	477,850
修繕維持費	237,636	263,755
水道光熱費	593,148	563,293
租税公課	139,574	171,296
減価償却費	264,626	301,096
その他	307,053	312,768
販売費及び一般管理費合計	6,093,677	6,055,212
営業利益	479,426	468,922
営業外収益		
受取利息	10,006	11,887
受取配当金	3,561	5,526
助成金収入	918	1,134
その他	8,882	8,700
営業外収益合計	23,367	27,248

	前事業年度 (自 平成20年10月1日 至 平成21年9月30日)	当事業年度 (自 平成21年10月1日 至 平成22年9月30日)
営業外費用		
支払利息	54,779	56,906
その他	1,385	3,271
営業外費用合計	56,165	60,178
経常利益	446,628	435,992
特別損失		
固定資産除却損	<sup>1</sup> 3,528	<sup>1</sup> 19,776
減損損失	-	<sup>2</sup> 3,129
特別損失合計	3,528	22,905
税引前当期純利益	443,099	413,087
法人税、住民税及び事業税	186,800	167,114
法人税等調整額	6,908	14,578
法人税等合計	193,708	181,692
当期純利益	249,391	231,394

## 【株主資本等変動計算書】

(単位：千円)

	前事業年度 (自 平成20年10月1日 至 平成21年9月30日)	当事業年度 (自 平成21年10月1日 至 平成22年9月30日)
<b>株主資本</b>		
<b>資本金</b>		
前期末残高	840,455	840,455
当期変動額		
当期変動額合計	-	-
当期末残高	840,455	840,455
<b>資本剰余金</b>		
<b>資本準備金</b>		
前期末残高	767,302	767,302
当期変動額		
当期変動額合計	-	-
当期末残高	767,302	767,302
<b>資本剰余金合計</b>		
前期末残高	767,302	767,302
当期変動額		
当期変動額合計	-	-
当期末残高	767,302	767,302
<b>利益剰余金</b>		
<b>利益準備金</b>		
前期末残高	159,266	159,266
当期変動額		
当期変動額合計	-	-
当期末残高	159,266	159,266
<b>その他利益剰余金</b>		
<b>別途積立金</b>		
前期末残高	2,100,000	2,250,000
当期変動額		
別途積立金の積立	150,000	150,000
当期変動額合計	150,000	150,000
当期末残高	2,250,000	2,400,000
<b>繰越利益剰余金</b>		
前期末残高	461,906	493,338
当期変動額		
別途積立金の積立	150,000	150,000
剰余金の配当	67,959	59,964
当期純利益	249,391	231,394
当期変動額合計	31,431	21,430
当期末残高	493,338	514,768
<b>利益剰余金合計</b>		
前期末残高	2,721,172	2,902,604
当期変動額		
別途積立金の積立	-	-
剰余金の配当	67,959	59,964
当期純利益	249,391	231,394
当期変動額合計	181,431	171,430
当期末残高	2,902,604	3,074,034

	前事業年度 (自 平成20年10月1日 至 平成21年9月30日)	当事業年度 (自 平成21年10月1日 至 平成22年9月30日)
<b>自己株式</b>		
前期末残高	2,648	2,648
当期変動額		
自己株式の取得	-	54
当期変動額合計	-	54
当期末残高	2,648	2,702
<b>株主資本合計</b>		
前期末残高	4,326,281	4,507,713
当期変動額		
剰余金の配当	67,959	59,964
当期純利益	249,391	231,394
自己株式の取得	-	54
当期変動額合計	181,431	171,376
当期末残高	4,507,713	4,679,089
<b>評価・換算差額等</b>		
<b>その他有価証券評価差額金</b>		
前期末残高	9,045	5,549
当期変動額		
株主資本以外の項目の当期変動額(純額)	3,495	7,448
当期変動額合計	3,495	7,448
当期末残高	5,549	1,899
<b>評価・換算差額等合計</b>		
前期末残高	9,045	5,549
当期変動額		
株主資本以外の項目の当期変動額(純額)	3,495	7,448
当期変動額合計	3,495	7,448
当期末残高	5,549	1,899
<b>純資産合計</b>		
前期末残高	4,335,327	4,513,262
当期変動額		
剰余金の配当	67,959	59,964
当期純利益	249,391	231,394
自己株式の取得	-	54
株主資本以外の項目の当期変動額(純額)	3,495	7,448
当期変動額合計	177,935	163,927
当期末残高	4,513,262	4,677,190

【重要な会計方針】

項目	前事業年度 (自 平成20年10月1日 至 平成21年9月30日)	当事業年度 (自 平成21年10月1日 至 平成22年9月30日)
1. 有価証券の評価基準及び評価方法	(1) 子会社株式及び関連会社株式 移動平均法による原価法 (2) その他有価証券 時価のあるもの 決算日の市場価格等に基づく時 価法(評価差額は全部純資産直 入法により処理し、売却原価は移 動平均法により算定) 時価のないもの 移動平均法による原価法	(1) 子会社株式及び関連会社株式 同左 (2) その他有価証券 時価のあるもの 同左 時価のないもの 同左
2. たな卸資産の評価基準及び評価方法	(1) 商品及び製品 生鮮食品 最終仕入原価法による原価法 (貸借対照表価額は収益性の低下に 基づく簿価切下げの方法により算 定) 店舗在庫商品(除生鮮食品) 売価還元法による原価法 (貸借対照表価額は収益性の低下に 基づく簿価切下げの方法により算 定) (2) 原材料及び貯蔵品 最終仕入原価法による原価法 (貸借対照表価額は収益性の低下に 基づく簿価切下げの方法により算 定) (会計方針の変更) 当事業年度より「棚卸資産の評価に 関する会計基準」(企業会計基準第 9号 平成18年7月5日公表分)を適 用しております。 この変更に伴う営業利益、経常利益 及び税引前当期純利益に与える影響 はありません。	(1) 商品及び製品 生鮮食品 同左 店舗在庫商品(除生鮮食品) 同左 (2) 原材料及び貯蔵品 同左

項目	前事業年度 (自 平成20年10月1日 至 平成21年9月30日)	当事業年度 (自 平成21年10月1日 至 平成22年9月30日)				
3. 固定資産の減価償却の方法	<p>(1) 有形固定資産（リース資産を除く） 定率法 ただし、平成10年4月1日以後取得分の建物（建物附属設備を除く）については定額法によっております。 なお、主な耐用年数は次のとおりであります。</p> <table border="0"> <tr> <td>建物</td> <td>3年～39年</td> </tr> <tr> <td>その他</td> <td>2年～20年</td> </tr> </table> <p>(2) リース資産 所有権移転外ファイナンス・リース取引に係るリース資産 リース期間を耐用年数とし、残存価額を零とする定額法を採用しております。 なお、所有権移転外ファイナンス・リース取引のうち、リース取引開始日が平成20年9月30日以前のリース取引については、通常の賃貸借取引に係る方法に準じた会計処理によっております。</p> <p>(3) 長期前払費用 定額法</p>	建物	3年～39年	その他	2年～20年	<p>(1) 有形固定資産（リース資産を除く） 同左</p> <p>(2) リース資産 同左</p> <p>(3) 長期前払費用 同左</p>
建物	3年～39年					
その他	2年～20年					
4. 引当金の計上基準	<p>(1) 貸倒引当金 債権の貸倒による損失に備えるため、一般債権については貸倒実績率により、貸倒懸念債権等特定の債権については個別に回収可能性を勘案し、回収不能見込額を計上しております。</p> <p>(2) 賞与引当金 従業員に対する賞与の支給に備えるため、支給見込額のうち当期の負担額を計上しております。</p> <p>(3) 退職給付引当金 従業員の退職給付に備えるため、当期末における退職給付債務の見込額に基づき計上しております。</p> <p>(4) 役員退職慰労引当金 役員に対する退職慰労金の支給に備えるため、内規に基づく期末要支給額を引当計上しております。</p>	<p>(1) 貸倒引当金 同左</p> <p>(2) 賞与引当金 同左</p> <p>(3) 退職給付引当金 同左</p> <p>(4) 役員退職慰労引当金 同左</p>				

項目	前事業年度 (自 平成20年10月1日 至 平成21年9月30日)	当事業年度 (自 平成21年10月1日 至 平成22年9月30日)
5. ヘッジ会計の方法	<p>(1) ヘッジ会計の方法 特例処理の要件を満たす金利スワップについて、特例処理を採用しております。</p> <p>(2) ヘッジ手段とヘッジ対象 ヘッジ手段 金利スワップ取引 ヘッジ対象 借入金</p> <p>(3) ヘッジ方針 当社の金利スワップ取引は、借入金利の変動によるリスク回避を目的としており、投機的な取引は行わない方針であります。</p> <p>(4) ヘッジ有効性評価の方法 特例処理によっている金利スワップであるため、有効性の評価は省略しております。</p>	<p>(1) ヘッジ会計の方法 同左</p> <p>(2) ヘッジ手段とヘッジ対象 ヘッジ手段 同左 ヘッジ対象 同左</p> <p>(3) ヘッジ方針 同左</p> <p>(4) ヘッジ有効性評価の方法 同左</p>
6. その他財務諸表作成のための基本となる重要な事項	消費税等の会計処理 税抜方式によっております。	消費税等の会計処理 同左

【会計処理方法の変更】

前事業年度 (自 平成20年10月1日 至 平成21年9月30日)	当事業年度 (自 平成21年10月1日 至 平成22年9月30日)
<p>(リース取引に関する会計基準)</p> <p>所有権移転外ファイナンス・リース取引については、従来、賃貸借取引に係る方法に準じた会計処理によっておりましたが、当事業年度より「リース取引に関する会計基準」(企業会計基準第13号(平成5年6月17日(企業会計審議会第一部会)、平成19年3月30日改正))及び「リース取引に関する会計基準の適用指針」(企業会計基準適用指針第16号(平成6年1月18日(日本公認会計士協会 会計制度委員会)、平成19年3月30日改正))を適用し、通常の売買取引に係る方法に準じた会計処理によっております。</p> <p>この変更に伴う営業利益、経常利益及び税引前当期純利益に与える影響はありません。</p>	



【注記事項】

(貸借対照表関係)

前事業年度 (平成21年9月30日)	当事業年度 (平成22年9月30日)																																				
<p>1 担保に供している資産及びこれに対応する債務は次のとおりであります。</p> <p>(1) 担保に供している資産</p> <table style="width: 100%; border-collapse: collapse;"> <tr> <td style="padding-left: 20px;">建物</td> <td style="text-align: right;">2,765,490千円</td> </tr> <tr> <td style="padding-left: 20px;">土地</td> <td style="text-align: right;">4,094,578</td> </tr> <tr> <td style="padding-left: 20px;">長期貸付金</td> <td style="text-align: right;">114,672</td> </tr> <tr> <td style="padding-left: 20px;">長期前払費用</td> <td style="text-align: right;">28,439</td> </tr> <tr> <td style="padding-left: 20px;">敷金及び保証金</td> <td style="text-align: right;">85,710</td> </tr> <tr> <td style="padding-left: 40px;">計</td> <td style="text-align: right; border-top: 1px solid black;">7,088,890</td> </tr> </table> <p>(2) 上記に対応する債務</p> <table style="width: 100%; border-collapse: collapse;"> <tr> <td style="padding-left: 20px;">長期借入金</td> <td style="text-align: right;">3,026,993千円</td> </tr> <tr> <td style="padding-left: 40px;">(1年内返済予定の長期借入金を含む)</td> <td></td> </tr> <tr> <td style="padding-left: 40px;">計</td> <td style="text-align: right; border-top: 1px solid black;">3,026,993</td> </tr> </table>	建物	2,765,490千円	土地	4,094,578	長期貸付金	114,672	長期前払費用	28,439	敷金及び保証金	85,710	計	7,088,890	長期借入金	3,026,993千円	(1年内返済予定の長期借入金を含む)		計	3,026,993	<p>1 担保に供している資産及びこれに対応する債務は次のとおりであります。</p> <p>(1) 担保に供している資産</p> <table style="width: 100%; border-collapse: collapse;"> <tr> <td style="padding-left: 20px;">建物</td> <td style="text-align: right;">3,118,069千円</td> </tr> <tr> <td style="padding-left: 20px;">土地</td> <td style="text-align: right;">4,114,836</td> </tr> <tr> <td style="padding-left: 20px;">長期貸付金</td> <td style="text-align: right;">107,386</td> </tr> <tr> <td style="padding-left: 20px;">長期前払費用</td> <td style="text-align: right;">26,333</td> </tr> <tr> <td style="padding-left: 20px;">敷金及び保証金</td> <td style="text-align: right;">85,710</td> </tr> <tr> <td style="padding-left: 40px;">計</td> <td style="text-align: right; border-top: 1px solid black;">7,452,335</td> </tr> </table> <p>(2) 上記に対応する債務</p> <table style="width: 100%; border-collapse: collapse;"> <tr> <td style="padding-left: 20px;">長期借入金</td> <td style="text-align: right;">3,745,564千円</td> </tr> <tr> <td style="padding-left: 40px;">(1年内返済予定の長期借入金を含む)</td> <td></td> </tr> <tr> <td style="padding-left: 40px;">計</td> <td style="text-align: right; border-top: 1px solid black;">3,745,564</td> </tr> </table>	建物	3,118,069千円	土地	4,114,836	長期貸付金	107,386	長期前払費用	26,333	敷金及び保証金	85,710	計	7,452,335	長期借入金	3,745,564千円	(1年内返済予定の長期借入金を含む)		計	3,745,564
建物	2,765,490千円																																				
土地	4,094,578																																				
長期貸付金	114,672																																				
長期前払費用	28,439																																				
敷金及び保証金	85,710																																				
計	7,088,890																																				
長期借入金	3,026,993千円																																				
(1年内返済予定の長期借入金を含む)																																					
計	3,026,993																																				
建物	3,118,069千円																																				
土地	4,114,836																																				
長期貸付金	107,386																																				
長期前払費用	26,333																																				
敷金及び保証金	85,710																																				
計	7,452,335																																				
長期借入金	3,745,564千円																																				
(1年内返済予定の長期借入金を含む)																																					
計	3,745,564																																				
<p>2 債務保証</p> <p>次の関係会社について、金融機関からの借入に対し債務保証を行っております。</p> <table style="width: 100%; border-collapse: collapse;"> <tr> <td style="padding-left: 20px;">株式会社オーケー</td> <td style="text-align: right;">1,603,635千円</td> </tr> <tr> <td style="padding-left: 40px;">(借入債務)</td> <td></td> </tr> </table>	株式会社オーケー	1,603,635千円	(借入債務)		<p>2 債務保証</p> <p>次の関係会社について、金融機関からの借入に対し債務保証を行っております。</p> <table style="width: 100%; border-collapse: collapse;"> <tr> <td style="padding-left: 20px;">株式会社オーケー</td> <td style="text-align: right;">1,425,687千円</td> </tr> <tr> <td style="padding-left: 40px;">(借入債務)</td> <td></td> </tr> </table>	株式会社オーケー	1,425,687千円	(借入債務)																													
株式会社オーケー	1,603,635千円																																				
(借入債務)																																					
株式会社オーケー	1,425,687千円																																				
(借入債務)																																					
<p>3 当社は、運転資金の効率的な調達を行うため取引銀行3行と当座貸越契約を締結しております。この契約に基づく当事業年度末の借入未実行残高は次のとおりであります。</p> <table style="width: 100%; border-collapse: collapse;"> <tr> <td style="padding-left: 20px;">当座貸越極度額</td> <td style="text-align: right;">900,000千円</td> </tr> <tr> <td style="padding-left: 20px;">借入実行残高</td> <td style="text-align: right;">200,000</td> </tr> <tr> <td style="padding-left: 40px;">差引額</td> <td style="text-align: right; border-top: 1px solid black;">700,000</td> </tr> </table>	当座貸越極度額	900,000千円	借入実行残高	200,000	差引額	700,000	<p>3 当社は、運転資金の効率的な調達を行うため取引銀行3行と当座貸越契約を締結しております。この契約に基づく当事業年度末の借入未実行残高は次のとおりであります。</p> <table style="width: 100%; border-collapse: collapse;"> <tr> <td style="padding-left: 20px;">当座貸越極度額</td> <td style="text-align: right;">900,000千円</td> </tr> <tr> <td style="padding-left: 20px;">借入実行残高</td> <td style="text-align: right;">-</td> </tr> <tr> <td style="padding-left: 40px;">差引額</td> <td style="text-align: right; border-top: 1px solid black;">900,000</td> </tr> </table>	当座貸越極度額	900,000千円	借入実行残高	-	差引額	900,000																								
当座貸越極度額	900,000千円																																				
借入実行残高	200,000																																				
差引額	700,000																																				
当座貸越極度額	900,000千円																																				
借入実行残高	-																																				
差引額	900,000																																				
<p>4 関係会社項目</p> <p>関係会社に対する資産には区分掲記されたもののほか次のものがあります。</p> <table style="width: 100%; border-collapse: collapse;"> <tr> <td style="padding-left: 20px;">未収入金</td> <td style="text-align: right;">125,140千円</td> </tr> </table>	未収入金	125,140千円	<p>4 関係会社項目</p> <p>関係会社に対する資産には区分掲記されたもののほか次のものがあります。</p> <table style="width: 100%; border-collapse: collapse;"> <tr> <td style="padding-left: 20px;">未収入金</td> <td style="text-align: right;">142,001千円</td> </tr> </table>	未収入金	142,001千円																																
未収入金	125,140千円																																				
未収入金	142,001千円																																				

(損益計算書関係)

前事業年度 (自 平成20年10月1日 至 平成21年9月30日)	当事業年度 (自 平成21年10月1日 至 平成22年9月30日)																												
<p>1 固定資産除却損の内訳は次のとおりであります。</p> <table style="width: 100%; border-collapse: collapse;"> <tr> <td style="width: 80%;">建物</td> <td style="text-align: right;">757千円</td> </tr> <tr> <td>撤去費用等</td> <td style="text-align: right;">2,280</td> </tr> <tr> <td>その他</td> <td style="text-align: right;">490</td> </tr> <tr> <td style="text-align: right;">計</td> <td style="text-align: right; border-top: 1px solid black;">3,528</td> </tr> </table>	建物	757千円	撤去費用等	2,280	その他	490	計	3,528	<p>1 固定資産除却損の内訳は次のとおりであります。</p> <table style="width: 100%; border-collapse: collapse;"> <tr> <td style="width: 80%;">建物</td> <td style="text-align: right;">3,435千円</td> </tr> <tr> <td>撤去費用等</td> <td style="text-align: right;">15,860</td> </tr> <tr> <td>その他</td> <td style="text-align: right;">481</td> </tr> <tr> <td style="text-align: right;">計</td> <td style="text-align: right; border-top: 1px solid black;">19,776</td> </tr> </table> <p>2 減損損失 当事業年度において、当社は以下の資産グループについて減損損失を計上いたしました。</p> <table border="1" style="width: 100%; border-collapse: collapse;"> <thead> <tr> <th style="width: 15%;">用途</th> <th style="width: 25%;">種類</th> <th style="width: 20%;">場所 (件数)</th> <th style="width: 40%;">金額(千円)</th> </tr> </thead> <tbody> <tr> <td>店舗</td> <td>構築物、工具、器具及び備品、リース資産</td> <td>旭川地区 (1件)</td> <td style="text-align: center;">3,129</td> </tr> <tr> <td>計</td> <td></td> <td style="text-align: center;">(1件)</td> <td style="text-align: center;">3,129</td> </tr> </tbody> </table> <p>当社は、キャッシュ・フローを生み出す最小単位として店舗を基本単位に資産のグルーピングをしております。賃貸資産等については、物件毎の資産のグルーピングをしております。なお、当社は遊休資産を所有しておりません。</p> <p>営業活動から生ずる損益が継続してマイナス、または継続してマイナスとなる見込である店舗等の資産グループおよび市場価格が帳簿価額より著しく下落している賃貸資産については、各資産グループの帳簿価額を回収可能価額まで減額し、当該減少額を減損損失(3,129千円)として特別損失に計上しております。</p> <p>その内訳は、構築物1,178千円、工具、器具及び備品860千円、リース資産1,089千円であります。</p> <p>なお、当資産グループの回収可能価額は正味売却価額により測定しており、建物については不動産鑑定評価基準を基に算定した時価により評価し、その他の固定資産については回収可能価額を零として評価しております。</p>	建物	3,435千円	撤去費用等	15,860	その他	481	計	19,776	用途	種類	場所 (件数)	金額(千円)	店舗	構築物、工具、器具及び備品、リース資産	旭川地区 (1件)	3,129	計		(1件)	3,129
建物	757千円																												
撤去費用等	2,280																												
その他	490																												
計	3,528																												
建物	3,435千円																												
撤去費用等	15,860																												
その他	481																												
計	19,776																												
用途	種類	場所 (件数)	金額(千円)																										
店舗	構築物、工具、器具及び備品、リース資産	旭川地区 (1件)	3,129																										
計		(1件)	3,129																										

(株主資本等変動計算書関係)

前事業年度(自平成20年10月1日 至平成21年9月30日)

自己株式の種類及び株式数に関する事項

	前事業年度末株式数(株)	当事業年度増加株式数(株)	当事業年度減少株式数(株)	当事業年度末株式数(株)
普通株式	5,677	-	-	5,677
合計	5,677	-	-	5,677

当事業年度(自平成21年10月1日 至平成22年9月30日)

自己株式の種類及び株式数に関する事項

	前事業年度末株式数(株)	当事業年度増加株式数(株)	当事業年度減少株式数(株)	当事業年度末株式数(株)
普通株式(注)	5,677	79	-	5,756
合計	5,677	79	-	5,756

(注) 普通株式の自己株式の株式数の増加は、単元未満株式の買取りによるものであります。

(リース取引関係)

前事業年度 (自平成20年10月1日 至平成21年9月30日)					当事業年度 (自平成21年10月1日 至平成22年9月30日)				
<b>ファイナンス・リース取引</b> 所有権移転外ファイナンス・リース取引 リース資産の内容 有形固定資産 事務機器、店舗設備(工具、器具及び備品)であります。 リース資産の減価償却の方法 重要な会計方針「3. 固定資産の減価償却の方法」に記載のとおりであります。 なお、所有権移転外ファイナンス・リース取引のうち、リース取引開始日が、平成20年9月30日以前のリース取引については、通常の賃貸借取引に係る方法に準じた会計処理によっており、その内容は次のとおりであります。 1. リース物件の取得価額相当額、減価償却累計額相当額、減損損失累計額相当額及び期末残高相当額					<b>ファイナンス・リース取引</b> 所有権移転外ファイナンス・リース取引 リース資産の内容 同左 リース資産の減価償却の方法 同左 1. リース物件の取得価額相当額、減価償却累計額相当額、減損損失累計額相当額及び期末残高相当額				
	取得価額相当額 (千円)	減価償却累計額相当額 (千円)	減損損失累計額相当額 (千円)	期末残高相当額 (千円)		取得価額相当額 (千円)	減価償却累計額相当額 (千円)	減損損失累計額相当額 (千円)	期末残高相当額 (千円)
工具、器具及び備品	638,351	418,764	37,064	182,521	工具、器具及び備品	437,279	287,403	32,374	117,502
合計	638,351	418,764	37,064	182,521	合計	437,279	287,403	32,374	117,502
2. 未経過リース料期末残高相当額等 未経過リース料期末残高相当額 1年内 72,252千円 1年超 125,478 合計 197,731 リース資産減損勘定の残高 12,038千円					2. 未経過リース料期末残高相当額等 未経過リース料期末残高相当額 1年内 51,814千円 1年超 73,664 合計 125,478 リース資産減損勘定の残高 5,273千円				
3. 支払リース料、リース資産減損勘定の取崩額、減価償却費相当額、支払利息相当額及び減損損失 支払リース料 118,318千円 リース資産減損勘定の取崩額 8,727千円 減価償却費相当額 104,055千円 支払利息相当額 4,744千円 減損損失 - 千円					3. 支払リース料、リース資産減損勘定の取崩額、減価償却費相当額、支払利息相当額及び減損損失 支払リース料 75,259千円 リース資産減損勘定の取崩額 7,201千円 減価償却費相当額 64,819千円 支払利息相当額 3,006千円 減損損失 436千円				
4. 減価償却費相当額の算定方法 リース期間を耐用年数とし、残存価額を零とする定額法によっております。					4. 減価償却費相当額の算定方法 同左				
5. 利息相当額の算定方法 リース料総額とリース物件の取得価額相当額との差額を利息相当額とし、各期への配分方法については、利息法によっております。					5. 利息相当額の算定方法 同左				

(有価証券関係)

前事業年度(平成21年9月30日)

子会社株式及び関連会社株式で時価のあるものはありません。

当事業年度(平成22年9月30日)

市場価格がなく、時価を把握することが極めて困難と認められる子会社株式及び関連会社株式は、以下のとおりです。

区分	貸借対照表計上額(千円)
子会社株式	43,025
関連会社株式	-

(税効果会計関係)

前事業年度 (平成21年9月30日)	当事業年度 (平成22年9月30日)
1. 繰延税金資産及び繰延税金負債の発生の主な原因別の内訳	1. 繰延税金資産及び繰延税金負債の発生の主な原因別の内訳
繰延税金資産	繰延税金資産
退職給付引当金損金算入限度超過額 159,259千円	退職給付引当金損金算入限度超過額 149,613千円
賞与引当金繰入額否認 60,760	賞与引当金繰入額否認 64,876
役員退職慰労引当金繰入額否認 58,402	役員退職慰労引当金繰入額否認 60,969
減損損失 32,057	未払費用否認 22,535
未払費用否認 11,142	減損損失 13,771
未払事業税否認 9,073	減価償却資産償却超過額 6,749
減価償却資産償却超過額 7,481	未払事業税否認 6,741
未払事業税否認 5,669	未払事業税否認 5,955
その他 4,753	その他 4,879
繰延税金資産合計 348,601千円	繰延税金資産合計 336,089千円
繰延税金負債	繰延税金負債
その他有価証券評価差額金 3,758千円	建設協力金 11,282千円
建設協力金 10,502	繰延税金負債合計 11,282千円
繰延税金負債合計 14,261千円	繰延税金資産の純額 324,807千円
繰延税金資産の純額 334,340千円	
2. 法定実効税率と税効果会計適用後の法人税等の負担率との差異の原因となった主要な項目別内訳	2. 法定実効税率と税効果会計適用後の法人税等の負担率との差異の原因となった主要な項目別内訳
法定実効税率 40.4%	法定実効税率 40.4%
(調整)	(調整)
交際費等永久に損金に算入されない項目 0.8	交際費等永久に損金に算入されない項目 0.8
住民税均等割 2.7	住民税均等割 2.6
その他 0.2	その他 0.2
税効果会計適用後の法人税等の負担率 43.7%	税効果会計適用後の法人税等の負担率 44.0%

( 1株当たり情報 )

項目	前事業年度 (自平成20年10月1日 至平成21年9月30日)	当事業年度 (自平成21年10月1日 至平成22年9月30日)
1株当たり純資産額(円)	1,128.98	1,170.01
1株当たり当期純利益(円)	62.38	57.88
潜在株式調整後1株当たり当期純利益	潜在株式が存在しないため、記載して おりません。	潜在株式が存在しないため、記載して おりません。

(注) 1株当たり当期純利益の算定上の基礎は、以下のとおりであります。

	前事業年度 (自平成20年10月1日 至平成21年9月30日)	当事業年度 (自平成21年10月1日 至平成22年9月30日)
当期純利益(千円)	249,391	231,394
普通株主に帰属しない金額(千円)	-	-
普通株式に係る当期純利益(千円)	249,391	231,394
期中平均株式数(株)	3,997,643	3,997,630

(重要な後発事象)

該当事項はありません。

【附属明細表】

【有価証券明細表】

【株式】

投資有価証券	その他有価証券	銘柄	株式数(株)	貸借対照表計上額 (千円)
		株式会社ほくほくフィナンシャルグループ	332,306.070	57,782
		株式会社商工組合中央金庫	50,000	6,199
		株式会社札幌北洋ホールディングス	5,000	1,930
		株式会社みずほフィナンシャルグループ	9,000	1,098
		株式会社エフエムおびひろ	20	1,000
		株式会社おびひろ市民ラジオ	20	1,000
		第一生命保険株式会社	6	604
		その他(2銘柄)	20	550
		小計	396,372.070	70,165
		計	396,372.070	70,165

【有形固定資産等明細表】

資産の種類	前期末残高 (千円)	当期増加額 (千円)	当期減少額 (千円)	当期末残高 (千円)	当期末減価償却累計額又は 償却累計額 (千円)	当期償却額 (千円)	差引当期末残高 (千円)
有形固定資産							
建物	6,614,731	629,247	8,359	7,235,619	3,546,962	221,662	3,688,656
構築物	456,991	95,016	8,519 (1,178)	543,487	356,243	22,787	187,244
車両運搬具	1,635	250	800	1,085	964	162	120
工具、器具及び備品	204,531	53,574	13,440 (860)	244,665	172,329	14,882	72,336
土地	4,220,729	20,258	-	4,240,987	-	-	4,240,987
リース資産	46,657	459,535	713 (653)	505,479	46,413	41,601	459,066
建設仮勘定	-	789,958	789,958	-	-	-	-
有形固定資産計	11,545,277	2,047,839	821,791 (2,693)	12,771,325	4,122,913	301,096	8,648,411
無形固定資産							
借地権	17,418	-	-	17,418	-	-	17,418
電話加入権	8,421	-	-	8,421	-	-	8,421
無形固定資産計	25,839	-	-	25,839	-	-	25,839
長期前払費用	76,105	33,380	6,595	102,891	1,493	332	101,397

(注) 1. 当期増加額のうち主なものは、次のとおりであります。

建物	花咲店	530,514千円	自衛隊前店	98,732千円
構築物	花咲店	92,616千円	自衛隊前店	2,400千円
工具、器具及び備品	花咲店	30,723千円	自衛隊前店	22,850千円
リース資産	花咲店	139,081千円	自衛隊前店	131,236千円
建設仮勘定	花咲店	673,089千円	自衛隊前店	116,868千円

2. 「当期減少額」欄の( )内は内書きで、減損損失の計上額であります。

【引当金明細表】

区分	前期末残高 (千円)	当期増加額 (千円)	当期減少額 (目的使用) (千円)	当期減少額 (その他) (千円)	当期末残高 (千円)
貸倒引当金	1,500	1,500	-	1,500	1,500
賞与引当金	150,471	160,666	150,471	-	160,666
役員退職慰労引当金	144,632	6,358	-	-	150,990

(注) 貸倒引当金の当期減少額(その他)は、一般債権の貸倒実績率による洗替額であります。



(2)【主な資産及び負債の内容】

資産の部

1)現金及び預金

区分	金額(千円)
現金	226,644
預金の種類	
当座預金	174,069
普通預金	50,047
定期預金	34,089
定期積金	11,000
小計	269,207
合計	495,852

2)売掛金

(イ)相手先別内訳

相手先	金額(千円)
株式会社JCB北海道	36,209
株式会社札幌北洋カード	17,623
協同組合日専連旭川	16,682
三菱UFJニコス株式会社	10,951
株式会社エスコートカード	9,889
その他	38,196
合計	129,553

(ロ)売掛金の発生及び回収並びに滞留状況

前期繰越高 (千円)	当期発生高 (千円)	当期回収高 (千円)	次期繰越高 (千円)	回収率(%)	滞留期間(日)
(A)	(B)	(C)	(D)	$\frac{(C)}{(A) + (B)} \times 100$	(A) + (D) 2 (B) 365
93,353	2,619,521	2,583,321	129,553	95.2	15.5

(注) 当期発生高には消費税等が含まれております。

3) 商品及び製品

品目	金額(千円)
商品	
青果	13,562
水産	15,770
畜産	21,409
惣菜	8,807
デイリー	42,972
一般食品	498,918
日用雑貨	119,600
その他	51,419
合計	772,459

4) 原材料及び貯蔵品

品目	金額(千円)
貯蔵品	
事務用品	674
販促用ギフト券	152
その他	90
合計	917

5) 敷金及び保証金

相手先	金額(千円)
トステムビバ株式会社	231,842
中道リース株式会社	158,610
株式会社村上	84,000
有限会社みや	65,400
オリックス株式会社	60,456
その他	85,507
合計	685,815

負債の部

1) 買掛金

相手先	金額(千円)
シュレン国分株式会社	147,512
株式会社菱食	120,181
国分株式会社	116,081
日本アクセス北海道株式会社	110,703
東日本フード株式会社	66,479
その他	1,178,208
合計	1,739,166

2) 1年内返済予定の長期借入金

相手先	金額(千円)
株式会社北洋銀行	217,260
株式会社北陸銀行	177,468
株式会社商工組合中央公庫	116,184
株式会社みずほ銀行	90,062
株式会社北海道銀行	40,044
その他	13,404
合計	654,422

3) 長期借入金

相手先	金額(千円)
株式会社北陸銀行	837,555
株式会社北洋銀行	814,580
株式会社商工組合中央公庫	762,947
株式会社みずほ銀行	414,118
株式会社北海道銀行	223,907
その他	38,035
合計	3,091,142

(3) 【その他】

該当事項はありません。

## 第6【提出会社の株式事務の概要】

事業年度	10月1日から9月30日まで
定時株主総会	12月中
基準日	9月30日
剰余金の配当の基準日	3月31日 9月30日
1単元の株式数	100株
単元未満株式の買取り 取扱場所	(特別口座) 東京都千代田区丸の内一丁目4番5号 三菱UFJ信託銀行株式会社 証券代行部
株主名簿管理人	(特別口座) 東京都千代田区丸の内一丁目4番5号 三菱UFJ信託銀行株式会社
取次所 買取手数料	無料
公告掲載方法	当社の公告は、電子公告により行う。やむを得ない事由により、電子公告による ことができない場合は、日本経済新聞に掲載する方法により行う。 なお、電子公告は当社のホームページに掲載しており、そのアドレスは次のと りであります。 <a href="http://www.daiichi-d.co.jp/">http://www.daiichi-d.co.jp/</a>
株主に対する特典	毎年9月30日現在の株主名簿に記載された株主に対し、以下のいずれかを選択 して贈呈する。  (1) 所有株式数100株以上500株未満保有の株主に対し、1,000円分のVISA ギフト券 (2) 所有株式数500株以上1,000株未満保有の株主に対し、2,000円分のVISA ギフト券 (3) 所有株式数1,000株以上保有の株主に対し、下記のいずれかを選択し ていただき贈呈する。 北海道特産品3品のうちから1品(4,000円相当) 自社商品券4,000円分 VISAギフト券4,000円分 贈呈時期 100株以上1,000株未満 12月下旬 1,000株以上 北海道特産品 特産品の時季 自社商品券・VISAギフト券 2月下旬 なお、期日までに申込みがない場合は、店舗のある地域(十勝支庁管内、上川支 庁管内、石狩支庁管内)の株主に対し、自社商品券を贈呈し、店舗のない地域の 株主に対し、北海道特産品1品を贈呈する。

(注) 当社定款の定めにより、単元未満株主は、会社法第189条第2項各号に掲げる権利、株主の有する株式数に応じて募  
集株式の割当ておよび募集新株予約権の割当てを受ける権利ならびに単元未満株式の売渡請求をする権利以外の権  
利を有しておりません。

## 第7【提出会社の参考情報】

### 1【提出会社の親会社等の情報】

当社は、金融商品取引法第24条の7第1項に規定する親会社等はありません。

### 2【その他の参考情報】

当事業年度の開始日から有価証券報告書提出日までの間に、次の書類を提出しております。

#### (1) 有価証券報告書及びその添付書類並びに確認書

事業年度（第55期）（自 平成20年10月1日 至 平成21年9月30日）平成21年12月25日北海道財務局長に提出

#### (2) 内部統制報告書及びその添付書類

平成21年12月25日北海道財務局長に提出

#### (3) 四半期報告書及び確認書

（第56期第1四半期）（自 平成21年10月1日 至 平成21年12月31日）平成22年2月12日北海道財務局長に提出

（第56期第2四半期）（自 平成22年1月1日 至 平成22年3月31日）平成22年5月14日北海道財務局長に提出

（第56期第3四半期）（自 平成22年4月1日 至 平成22年6月30日）平成22年8月13日北海道財務局長に提出

#### (4) 臨時報告書

平成22年10月21日北海道財務局長に提出

企業内容等の開示に関する内閣府令第19条第2項第4号（主要株主の異動）の規定に基づく臨時報告書であります。

平成22年12月10日北海道財務局長に提出

企業内容等の開示に関する内閣府令第19条第2項第4号（主要株主の異動）の規定に基づく臨時報告書であります。

## 第二部【提出会社の保証会社等の情報】

該当事項はありません。

## 独立監査人の監査報告書及び内部統制監査報告書

平成21年12月24日

株式会社ダイイチ  
取締役会 御中

### 監査法人シドー

指定社員 公認会計士 菅井 朗 印  
業務執行社員

指定社員 公認会計士 藤田 和重 印  
業務執行社員

#### <財務諸表監査>

当監査法人は、金融商品取引法第193条の2第1項の規定に基づく監査証明を行うため、「経理の状況」に掲げられている株式会社ダイイチの平成20年10月1日から平成21年9月30日までの連結会計年度の連結財務諸表、すなわち、連結貸借対照表、連結損益計算書、連結株主資本等変動計算書、連結キャッシュ・フロー計算書及び連結附属明細表について監査を行った。この連結財務諸表の作成責任は経営者にあり、当監査法人の責任は独立の立場から連結財務諸表に対する意見を表明することにある。

当監査法人は、我が国において一般に公正妥当と認められる監査の基準に準拠して監査を行った。監査の基準は、当監査法人に連結財務諸表に重要な虚偽の表示がないかどうかの合理的な保証を得ることを求めている。監査は、試査を基礎として行われ、経営者が採用した会計方針及びその適用方法並びに経営者によって行われた見積りの評価も含め全体としての連結財務諸表の表示を検討することを含んでいる。当監査法人は、監査の結果として意見表明のための合理的な基礎を得たと判断している。

当監査法人は、上記の連結財務諸表が、我が国において一般に公正妥当と認められる企業会計の基準に準拠して、株式会社ダイイチ及び連結子会社の平成21年9月30日現在の財政状態並びに同日をもって終了する連結会計年度の経営成績及びキャッシュ・フローの状況をすべての重要な点において適正に表示しているものと認める。

#### <内部統制監査>

当監査法人は、金融商品取引法第193条の2第2項の規定に基づく監査証明を行うため、株式会社ダイイチの平成21年9月30日現在の内部統制報告書について監査を行った。財務報告に係る内部統制を整備及び運用並びに内部統制報告書を作成する責任は、経営者にあり、当監査法人の責任は、独立の立場から内部統制報告書に対する意見を表明することにある。また、財務報告に係る内部統制により財務報告の虚偽の記載を完全には防止又は発見することができない可能性がある。

当監査法人は、我が国において一般に公正妥当と認められる財務報告に係る内部統制の監査の基準に準拠して内部統制監査を行った。財務報告に係る内部統制の監査の基準は、当監査法人に内部統制報告書に重要な虚偽の表示がないかどうかの合理的な保証を得ることを求めている。内部統制監査は、試査を基礎として行われ、財務報告に係る内部統制の評価範囲、評価手続及び評価結果についての、経営者が行った記載を含め全体としての内部統制報告書の表示を検討することを含んでいる。当監査法人は、内部統制監査の結果として意見表明のための合理的な基礎を得たと判断している。

当監査法人は、株式会社ダイイチが平成21年9月30日現在の財務報告に係る内部統制は有効であると表示した上記の内部統制報告書が、我が国において一般に公正妥当と認められる財務報告に係る内部統制の評価の基準に準拠して、財務報告に係る内部統制の評価について、すべての重要な点において適正に表示しているものと認める。

会社と当監査法人又は業務執行社員との間には、公認会計士法の規定により記載すべき利害関係はない。

以上

- (注) 1. 上記は、当社(有価証券報告書提出会社)が、監査報告書の原本に記載された事項を電子化したものであり、その原本は当社(有価証券報告書提出会社)が別途保管しております。
2. 連結財務諸表の範囲にはXBR Lデータ自体は含まれていません。

## 独立監査人の監査報告書及び内部統制監査報告書

平成22年12月24日

株式会社ダイイチ  
取締役会 御中

### 監査法人シドー

指定社員 公認会計士 菅井 朗 印  
業務執行社員

指定社員 公認会計士 藤田 和重 印  
業務執行社員

#### <財務諸表監査>

当監査法人は、金融商品取引法第193条の2第1項の規定に基づく監査証明を行うため、「経理の状況」に掲げられている株式会社ダイイチの平成21年10月1日から平成22年9月30日までの連結会計年度の連結財務諸表、すなわち、連結貸借対照表、連結損益計算書、連結株主資本等変動計算書、連結キャッシュ・フロー計算書及び連結附属明細表について監査を行った。この連結財務諸表の作成責任は経営者にあり、当監査法人の責任は独立の立場から連結財務諸表に対する意見を表明することにある。

当監査法人は、我が国において一般に公正妥当と認められる監査の基準に準拠して監査を行った。監査の基準は、当監査法人に連結財務諸表に重要な虚偽の表示がないかどうかの合理的な保証を得ることを求めている。監査は、試査を基礎として行われ、経営者が採用した会計方針及びその適用方法並びに経営者によって行われた見積りの評価も含め全体としての連結財務諸表の表示を検討することを含んでいる。当監査法人は、監査の結果として意見表明のための合理的な基礎を得たと判断している。

当監査法人は、上記の連結財務諸表が、我が国において一般に公正妥当と認められる企業会計の基準に準拠して、株式会社ダイイチ及び連結子会社の平成22年9月30日現在の財政状態並びに同日をもって終了する連結会計年度の経営成績及びキャッシュ・フローの状況をすべての重要な点において適正に表示しているものと認める。

#### <内部統制監査>

当監査法人は、金融商品取引法第193条の2第2項の規定に基づく監査証明を行うため、株式会社ダイイチの平成22年9月30日現在の内部統制報告書について監査を行った。財務報告に係る内部統制を整備及び運用並びに内部統制報告書を作成する責任は、経営者にあり、当監査法人の責任は、独立の立場から内部統制報告書に対する意見を表明することにある。また、財務報告に係る内部統制により財務報告の虚偽の記載を完全には防止又は発見することができない可能性がある。

当監査法人は、我が国において一般に公正妥当と認められる財務報告に係る内部統制の監査の基準に準拠して内部統制監査を行った。財務報告に係る内部統制の監査の基準は、当監査法人に内部統制報告書に重要な虚偽の表示がないかどうかの合理的な保証を得ることを求めている。内部統制監査は、試査を基礎として行われ、財務報告に係る内部統制の評価範囲、評価手続及び評価結果についての、経営者が行った記載を含め全体としての内部統制報告書の表示を検討することを含んでいる。当監査法人は、内部統制監査の結果として意見表明のための合理的な基礎を得たと判断している。

当監査法人は、株式会社ダイイチが平成22年9月30日現在の財務報告に係る内部統制は有効であると表示した上記の内部統制報告書が、我が国において一般に公正妥当と認められる財務報告に係る内部統制の評価の基準に準拠して、財務報告に係る内部統制の評価について、すべての重要な点において適正に表示しているものと認める。

会社と当監査法人又は業務執行社員との間には、公認会計士法の規定により記載すべき利害関係はない。

以上

- (注) 1. 上記は、当社(有価証券報告書提出会社)が、監査報告書の原本に記載された事項を電子化したものであり、その原本は当社(有価証券報告書提出会社)が別途保管しております。
2. 連結財務諸表の範囲にはXBR Lデータ自体は含まれていません。



## 独立監査人の監査報告書

平成21年12月24日

株式会社ダイイチ  
取締役会 御中

### 監査法人シドー

指定社員 公認会計士 菅井 朗 印  
業務執行社員

指定社員 公認会計士 藤田 和重 印  
業務執行社員

当監査法人は、金融商品取引法第193条の2第1項の規定に基づく監査証明を行うため、「経理の状況」に掲げられている株式会社ダイイチの平成20年10月1日から平成21年9月30日までの第55期事業年度の財務諸表、すなわち、貸借対照表、損益計算書、株主資本等変動計算書及び附属明細表について監査を行った。この財務諸表の作成責任は経営者にあり、当監査法人の責任は独立の立場から財務諸表に対する意見を表明することにある。

当監査法人は、我が国において一般に公正妥当と認められる監査の基準に準拠して監査を行った。監査の基準は、当監査法人に財務諸表に重要な虚偽の表示がないかどうかの合理的な保証を得ることを求めている。監査は、試査を基礎として行われ、経営者が採用した会計方針及びその適用方法並びに経営者によって行われた見積りの評価も含め全体としての財務諸表の表示を検討することを含んでいる。当監査法人は、監査の結果として意見表明のための合理的な基礎を得たと判断している。

当監査法人は、上記の財務諸表が、我が国において一般に公正妥当と認められる企業会計の基準に準拠して、株式会社ダイイチの平成21年9月30日現在の財政状態及び同日をもって終了する事業年度の経営成績をすべての重要な点において適正に表示しているものと認める。

会社と当監査法人又は業務執行社員との間には、公認会計士法の規定により記載すべき利害関係はない。

以上

- 
- (注) 1. 上記は、当社(有価証券報告書提出会社)が、監査報告書の原本に記載された事項を電子化したものであり、その原本は当社(有価証券報告書提出会社)が別途保管しております。
2. 財務諸表の範囲にはX B R Lデータ自体は含まれていません。

## 独立監査人の監査報告書

平成22年12月24日

株式会社ダイイチ  
取締役会 御中

### 監査法人シドー

指定社員 公認会計士 菅井 朗 印  
業務執行社員

指定社員 公認会計士 藤田 和重 印  
業務執行社員

当監査法人は、金融商品取引法第193条の2第1項の規定に基づく監査証明を行うため、「経理の状況」に掲げられている株式会社ダイイチの平成21年10月1日から平成22年9月30日までの第56期事業年度の財務諸表、すなわち、貸借対照表、損益計算書、株主資本等変動計算書及び附属明細表について監査を行った。この財務諸表の作成責任は経営者にあり、当監査法人の責任は独立の立場から財務諸表に対する意見を表明することにある。

当監査法人は、我が国において一般に公正妥当と認められる監査の基準に準拠して監査を行った。監査の基準は、当監査法人に財務諸表に重要な虚偽の表示がないかどうかの合理的な保証を得ることを求めている。監査は、試査を基礎として行われ、経営者が採用した会計方針及びその適用方法並びに経営者によって行われた見積りの評価も含め全体としての財務諸表の表示を検討することを含んでいる。当監査法人は、監査の結果として意見表明のための合理的な基礎を得たと判断している。

当監査法人は、上記の財務諸表が、我が国において一般に公正妥当と認められる企業会計の基準に準拠して、株式会社ダイイチの平成22年9月30日現在の財政状態及び同日をもって終了する事業年度の経営成績をすべての重要な点において適正に表示しているものと認める。

会社と当監査法人又は業務執行社員との間には、公認会計士法の規定により記載すべき利害関係はない。

以上

- 
- (注) 1. 上記は、当社(有価証券報告書提出会社)が、監査報告書の原本に記載された事項を電子化したものであり、その原本は当社(有価証券報告書提出会社)が別途保管しております。
2. 財務諸表の範囲にはX B R Lデータ自体は含まれていません。