

## 【表紙】

【提出書類】	有価証券報告書
【根拠条文】	金融商品取引法第24条第1項
【提出先】	関東財務局長
【提出日】	平成24年6月26日
【事業年度】	第55期（自平成23年4月1日至平成24年3月31日）
【会社名】	かどや製油株式会社
【英訳名】	KADOYA SESAME MILLS INCORPORATED
【代表者の役職氏名】	代表取締役社長 小澤 二郎
【本店の所在の場所】	東京都品川区西五反田八丁目2番8号
【電話番号】	(03)3492-5545（代表）
【事務連絡者氏名】	取締役執行役員管理部長 戸倉 章博
【最寄りの連絡場所】	東京都品川区西五反田八丁目2番8号
【電話番号】	(03)3492-5545（代表）
【事務連絡者氏名】	取締役執行役員管理部長 戸倉 章博
【縦覧に供する場所】	株式会社東京証券取引所 （東京都中央区日本橋兜町2番1号）

## 第一部【企業情報】

## 第1【企業の概況】

## 1【主要な経営指標等の推移】

提出会社の状況

回次 決算年月	第51期 平成20年3月	第52期 平成21年3月	第53期 平成22年3月	第54期 平成23年3月	第55期 平成24年3月
売上高 (百万円)	19,247	22,223	22,328	21,835	21,366
経常利益 (百万円)	1,219	1,828	2,723	2,731	2,611
当期純利益 (百万円)	676	1,013	1,539	1,521	1,439
持分法を適用した場合の投資利益 (百万円)	-	-	-	-	-
資本金 (百万円)	2,160	2,160	2,160	2,160	2,160
発行済株式総数 (千株)	9,400	9,400	9,400	9,400	9,400
純資産額 (百万円)	14,713	15,391	16,483	17,333	18,194
総資産額 (百万円)	20,214	19,372	21,490	22,679	23,201
1株当たり純資産額 (円)	1,565.24	1,637.40	1,753.57	1,844.06	1,935.63
1株当たり配当額 (うち1株当たり中間配当額) (円)	35 (-)	50 (-)	65 (-)	65 (-)	65 (-)
1株当たり当期純利益金額 (円)	72.00	107.82	163.77	161.91	153.14
潜在株式調整後1株当たり 当期純利益金額 (円)	-	-	-	-	-
自己資本比率 (%)	72.8	79.5	76.7	76.4	78.4
自己資本利益率 (%)	4.6	6.7	9.7	9.0	8.1
株価収益率 (倍)	21.53	12.89	10.66	11.31	13.35
配当性向 (%)	48.6	46.4	39.7	40.1	42.4
営業活動による キャッシュ・フロー (百万円)	1,564	2,063	5,505	1,809	1,836
投資活動による キャッシュ・フロー (百万円)	437	1,282	323	990	616
財務活動による キャッシュ・フロー (百万円)	329	329	469	610	625
現金及び現金同等物の期末 残高 (百万円)	2,648	1,539	6,251	6,459	7,053
従業員数 (外、平均臨時雇用者数) (人)	270 (-)	272 (-)	271 (-)	269 (-)	270 (28)

(注) 1. 当社は連結財務諸表を作成しておりませんので、連結経営指標等については記載しておりません。

2. 売上高には、消費税等は含まれておりません。

3. 潜在株式調整後1株当たり当期純利益は、潜在株式が存在しないため記載しておりません。

4. 第51期の1株当たり配当額には、会社設立50周年記念配当5円を含んでおります。

5. 第52期の1株当たり配当額には、創業150周年記念配当5円を含んでおります。

6. 第53期より、表示単位未満の記載方法を四捨五入から切捨てに変更しております。

なお、比較を容易にするため、第52期以前についても表示単位未満を切捨てに組替え表示しております。

7. 第51期、第52期、第53期及び第54期の平均臨時雇用者数は、従業員数の100分の10未満であるため、記載を省略しております。

## 2【沿革】

安政5年	香川県小豆島で加登屋製油所を1858年（安政5年）に創業、ごま油の製造販売を開始。
昭和32年5月	加登屋製油所は事業の拡大を図るため、同製油所側と株式会社小澤商店（同製油所の東日本地区の代理店、現小澤物産株式会社）側が共同で出資を行い、新たに株式会社組織として加登屋製油株式会社を設立。
	本社を東京都品川区西大崎一丁目357番地に設置。
昭和36年9月	販売拠点として、大阪支店開設。
昭和36年10月	事業の拡大に備え、小豆島土庄港に工場用地39,600平方メートルを取得し、新工場を竣工。
昭和42年2月	福岡支店開設。
昭和44年4月	札幌支店、仙台支店、名古屋支店開設。
昭和48年10月	広島支店開設。
昭和49年8月	松本支店、金沢支店、高松支店開設。
昭和51年1月	金沢支店廃止。
昭和51年4月	商号を「かどや製油株式会社」に変更。
昭和52年4月	相模原営業所開設。
昭和53年3月	札幌支店、広島支店、松本支店、高松支店を営業所に変更。
昭和53年8月	熊谷営業所開設。
昭和54年4月	福岡支店を営業所に変更。
昭和55年5月	熊谷営業所を大宮市へと移転し、大宮営業所に改名。
昭和56年3月	相模原営業所廃止。
平成3年8月	本社を品川区西五反田八丁目2番8号に移転。
平成5年11月	日本証券業協会に株式を店頭登録。
平成7年5月	本社東京営業部が東京支店として独立。
平成12年8月	1単位の株式の数を1,000株から100株に変更。
平成12年8月	I S O 9002を認証取得。（平成15年8月にI S O 9001に移行。）
平成16年12月	日本証券業協会への店頭登録を取消し、ジャスダック証券取引所に株式を上場。
平成17年10月	大宮営業所を東京支店に統合。
	松本営業所を長野市へと移転し、長野営業所に改名。
平成18年10月	神戸に事業所（物流倉庫）を新設。
平成21年9月	長野営業所を東京支店に、高松営業所を広島営業所に統合。
平成22年4月	ジャスダック証券取引所と大阪証券取引所の合併に伴い、大阪証券取引所JASDAQ（現大阪証券取引所JASDAQ（スタンダード））に上場。
平成24年3月	東京証券取引所市場第二部に株式を上場。
平成24年6月	大阪証券取引所JASDAQ（スタンダード）における株式を上場廃止。

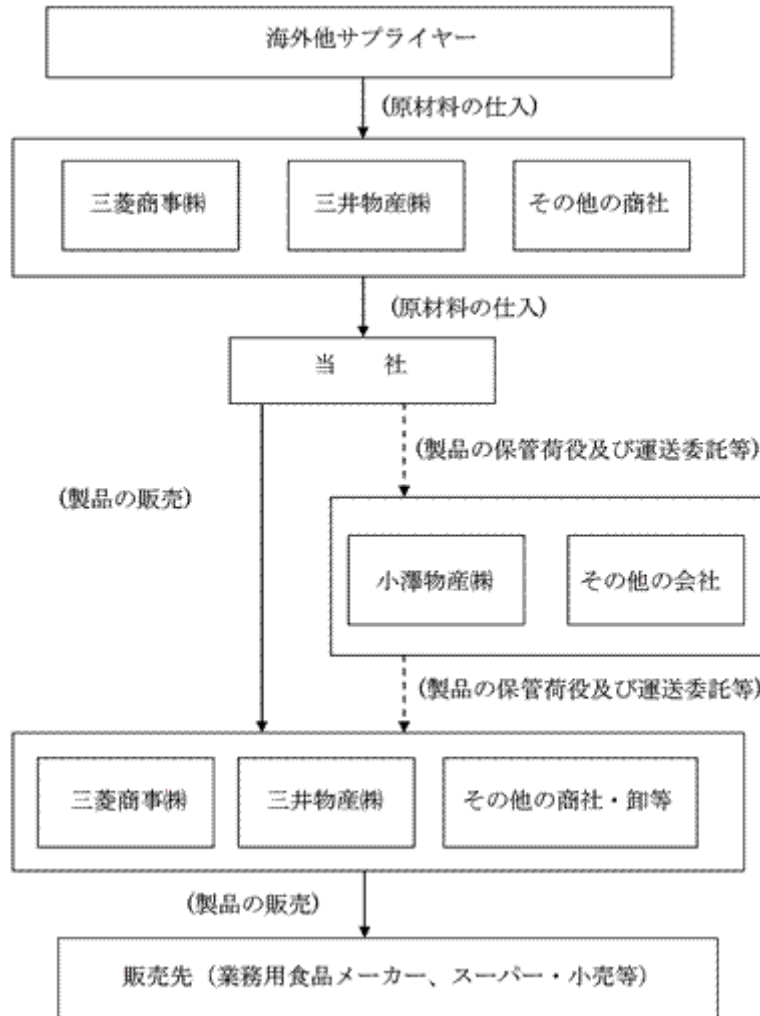
### 3【事業の内容】

当社の企業集団は、当社及びその他の関係会社3社で構成されており、ごま油や食品ごまなどの製品を製造・販売しております。

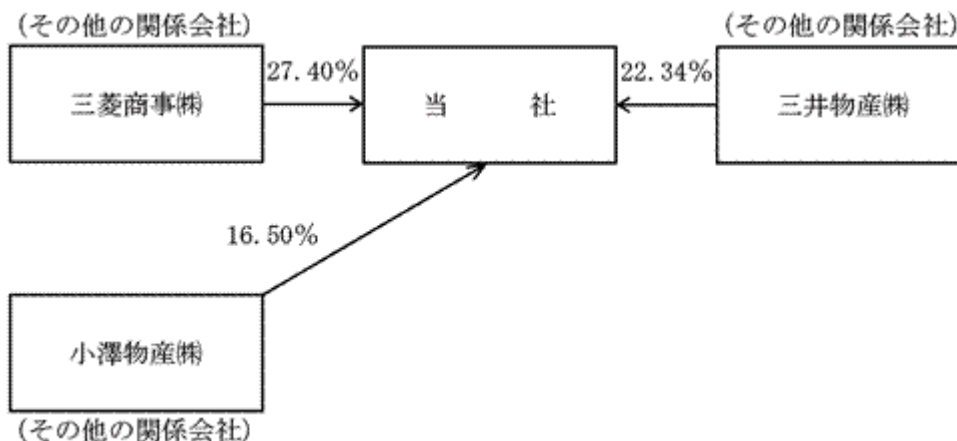
当社は、「お客様に常に感謝の心を持ち、安心・安全かつ価値あるごま製品を提供することで、健康でより豊かな食生活に貢献する。」という経営理念に基づき、家庭用はもとより加工食品の原料や外食産業の業務用など、様々な用途に応じたごまに関連する製品を展開しております。

当社の企業集団の事業の系統図及び出資比率は次のとおりであります。

[事業系統図]



[出資比率]



#### 4【関係会社の状況】

その他の関係会社は次のとおりであります。

名称	住所	資本金 (百万円)	主要な事業の内容	議決権の被 所有割合 (%)	関係内容
(その他の関係会社) 三菱商事株式会社 (注) 1	東京都千代田区	204,446	総合商社	27.40	原材料の仕入 製品の販売代理
(その他の関係会社) 三井物産株式会社 (注) 1	東京都千代田区	341,481	総合商社	22.34	原材料の仕入 製品の販売代理
(その他の関係会社) 小澤物産株式会社 (注) 2	東京都品川区	50	流体搬送機器・貯 蔵用機器等の販売	16.50	製品の保管荷役 製品の運送委託

(注) 1. 有価証券報告書を提出しております。

2. 議決権の被所有割合は100分の20未満であります。実質的な影響力を持っているため、同社をその他の関係会社としたものであります。

#### 5【従業員の状況】

##### (1) 提出会社の状況

平成24年3月31日現在

従業員数(人)	平均年齢(才)	平均勤続年数(年)	平均年間給与(円)
270(28)	39.8	14.8	5,566,440

セグメントの名称	従業員数(人)
ごま油	123(6)
食品ごま	55(12)
報告セグメント計	178(18)
その他	-(-)
全社(共通)	92(10)
合計	270(28)

(注) 1. 従業員数は就業人員であり、臨時雇用者数(アルバイト、人材会社からの派遣社員、非常勤嘱託を含む。)は、年間の平均人員を( )外数で記載しております。

2. 平均年間給与は、基準外賃金及び賞与を含んでおります。

3. 全社(共通)として記載されている従業員数は、特定のセグメントに区分できない管理部門に所属しているものであります。

##### (2) 労働組合の状況

労働組合は結成されておりませんが、労使関係は円満に推移しております。

## 第2【事業の状況】

### 1【業績等の概要】

#### (1) 業績

当事業年度におけるわが国経済は、平成23年3月11日に東北、関東地方を中心に発生した大地震の痛手からは立ち直りの兆しが見えておりましたが、デフレや世界的な金融不安による急激な円高等によって景気の先行きは不透明な状況にあり、厳しい状況が続いております。

食品業界におきましても、生牛肉による食中毒事件の影響は収まりつつあるものの、食品から放射能検出が続いていること等から、食品の安全性に対する意識は高く、風評被害も懸念される状況にあります。

このような状況下、当社はテレビコマーシャルの実施や新聞への折り込み広告等を通じて需要の掘り起こしを図りましたが、焼肉業界の冷え込みによる業務用の落ち込みはカバーし切れず、売上高は前期比2.1%減となりました。

コスト面では、原料払出価格が安定したことにより、3期前に原料購入価格が高騰したことによる仕掛品や製品の在庫評価への影響がほぼなくなったこと等から、売上原価は前期比5.2%減となりました。

一方、販売費及び一般管理費は、販売数量を確保するため販促費が増加したことやセサミンの周知を図るべく新聞広告を積極的に展開したこと等により、販売経費は前期比7.5%増加したため、全体では前期比4.7%増加となりました。

この結果、売上高は、21,366百万円（前期比469百万円減）、経常利益は2,611百万円（前期比119百万円減）、当期純利益は1,439百万円（前期比82百万円減）となりました。

セグメントの業績は、次のとおりであります。

#### ごま油事業

ごま油事業におきましては、内食への回帰もあり家庭用は堅調に推移しておりますが、「食べるラー油」ブームが一段落したことと焼肉業界の冷え込み等から業務用が大きく落ち込み全体では前期を下回る状況となりました。

また、原料購入価格はドルベースでは前期を上回っておりますが、為替が円高で推移していることから円ベースでは前期を下回る状況であります。

こうした環境下において、積極的な販売促進活動を行う等、販売数量を確保するための対策を実施しております。

以上の結果、売上高は17,481百万円（前期比454百万円減）、セグメント利益は2,064百万円（前期比96百万円減）となりました。

#### 食品ごま事業

食品ごま事業におきましても、景気デフレ下、消費者の節約志向、買い控え等の動きが続き、需要の顕著な回復は見られず前期を下回る状況となりました。

また、原料購入価格はドルベースの種子別では前期を上回っているものの方が多いものの、構成の変化から合計では前期を若干下回り、円ベースでも前期を下回る状況であります。

こうした環境下において、当社は原料価格の動向に合わせ販売価格を是正する等、販売数量を確保するための対策を実施しております。

以上の結果、売上高は3,881百万円（前期比13百万円減）、セグメント利益は542百万円（前期比23百万円減）となりました。

#### (2) キャッシュ・フローの状況

当事業年度末における現金及び現金同等物（以下「資金」という。）の残高は、前期末に比べ594百万円増加し、7,053百万円となりました。

当事業年度の各キャッシュ・フローの状況とそれらの要因は以下のとおりであります。

##### （営業活動によるキャッシュ・フロー）

当事業年度において営業活動の結果獲得した資金は1,836百万円（前期比27百万円増）となりました。これは仕入債務が375百万円減少（前期比1,494百万円減）、法人税等の支払が1,158百万円（前期比161百万円減）あるなどの減少要因があったものの、税引前当期純利益が2,590百万円（前期比64百万円減）あり、減価償却を653百万円（前期比9百万円減）行うなどの増加要因により、資金が増加したものであります。

##### （投資活動によるキャッシュ・フロー）

当事業年度において投資活動の結果使用した資金は616百万円（前期比373百万円減）となりました。これは主に有形固定資産の取得による支出が602百万円（前期比310百万円減）あったこと等によるものであります。

##### （財務活動によるキャッシュ・フロー）

当事業年度において財務活動の結果使用した資金は625百万円（前期比14百万円増）となりました。これは配当金の支払い等によるものであります。

## 2【生産、受注及び販売の状況】

### (1) 生産実績

当事業年度の生産実績をセグメントごとに示すと、次のとおりであります。

セグメントの名称	当事業年度 (自 平成23年 4月 1日 至 平成24年 3月31日)	前期比(%)
ごま油(トン)	40,739	94.1
内訳		
(ごま油(トン))	(22,616)	94.2
(脱脂ごま(トン))	(18,123)	93.9
食品ごま(トン)	8,954	98.6
合計(トン)	49,693	94.8

- (注) 1. ごま油生産数量には、輸入原料油、脱脂ごまを含みます。  
2. ごま油生産数量は、生産内容が異なるため内訳を記載しております。

### (2) 商品仕入実績

当事業年度の商品仕入実績をセグメントごとに示すと、次のとおりであります。

セグメントの名称	当事業年度 (自 平成23年 4月 1日 至 平成24年 3月31日)	前期比(%)
その他(百万円)	3	72.3
合計(百万円)	3	72.3

(注) 上記の金額には消費税等は含まれておりません。

### (3) 受注状況

当社は受注生産は行っておりません。

### (4) 販売実績

当事業年度の販売実績をセグメントごとに示すと、次のとおりであります。

セグメントの名称	当事業年度 (自 平成23年 4月 1日 至 平成24年 3月31日)	前期比(%)
ごま油(百万円)	17,481	97.4
食品ごま(百万円)	3,881	99.6
報告セグメント計(百万円)	21,363	97.8
その他(百万円)	3	70.8
合計(百万円)	21,366	97.8

- (注) 1. 上記の金額には消費税等は含まれておりません。  
2. 最近2事業年度の主な相手先別の販売実績及び当該販売実績の総販売実績に対する割合は次のとおりであります。

相手先	前事業年度 (自 平成22年 4月 1日 至 平成23年 3月31日)		当事業年度 (自 平成23年 4月 1日 至 平成24年 3月31日)	
	金額(百万円)	割合(%)	金額(百万円)	割合(%)
三井物産(株)	9,501	43.5	9,235	43.2
三菱商事(株)	3,265	15.0	3,412	16.0

(注) 上記の金額には消費税等は含まれておりません。

### 3【対処すべき課題】

当社は、ごまのトップメーカーとしての地歩を築いておりますが、食品業界の経営環境は厳しく、原料価格の不安定さ、少子高齢化による国内需要の減退、安全性確保や環境保護等の課題に対して以下のとおり取り組んでまいります。

コスト削減と、コストに見合った価格の実現

国内市場では量から質への転換、海外市場での需要の拡大

今後のごま需要の動向を見据えた上での生産体制の推進

品質管理の徹底による安心・安全の更なる追求、研究開発の推進

コンプライアンス体制の強化と内部統制システムの構築によるCSR（企業の社会的責任）の向上

当社は、これらの施策により、経営環境の変化に即応できる経営基盤・体質の強化を一層進めてまいります。

### 4【事業等のリスク】

当社の業績及び財政状態に影響を及ぼす可能性のあるリスクは、主に以下のようなものがあります。

なお、文中における将来に関する事項は、有価証券報告書提出日（平成24年6月26日）現在において当社が判断したものであります。

#### (1)原料調達及び為替相場について

当社の主要原材料であるごま種子は、そのほぼ全量を海外から調達しております。そのため原材料の仕入価格が、世界のごま種子市場の需給バランスの変化や、生産国の経済情勢、天候、作付状況によって変動し、当該価格が高騰した場合には、当社の業績及び財政状態に影響を及ぼす可能性があります。

また、ごま種子の輸入やごま油等の輸取引には、外貨（米ドル）による為替相場変動の影響を受ける場合があります。そのため当社は為替予約等により、相場の変動のリスクをヘッジしておりますが、そのリスクを全て排除することは不可能であり、急激な為替相場の変動があった場合は、当社の業績及び財政状態に影響を及ぼす可能性があります。

#### (2)カントリーリスクについて

当社では、主要原材料であるごま種子をそのほぼ全量について海外から輸入しております。また、販売政策の課題として、海外への輸出販売高の拡大に取り組んでおります。

そのため、当社の関連する国において、災害、テロ、戦争、政治・経済状況の激変などの事象が起きた場合に、当社の業績及び財政状態に影響を及ぼす可能性があります。

#### (3)食の安全について

当社は製品の安全性確保のため、ISOの国際品質規格を取得し、トレーサビリティの確保など厳しい品質管理体制を構築しております。

しかしながら、これらの取り組みの範囲を超えた品質問題が発生した場合、当社の業績及び財政状態に影響を及ぼす可能性があります。

#### (4)自然災害について

当社は、香川県小豆郡に当社製品の生産工場（小豆島工場）を有しております。当該工場では、一定の製品備蓄を行っておりますが、当社における製品の生産工場はこの一箇所のみであり、地震等の大規模な災害が発生した場合、生産設備の毀損あるいは事業中断等により、当社の業績及び財政状態に影響を及ぼす可能性があります。

#### (5)市場動向について

当社の事業の大部分は、日本国内において展開しており、国内景気等による消費動向が事業に大きな影響を及ぼす可能性があります。また、日本は少子・高齢化が進んでおり、このまま人口の減少が続きますと、需要の減少により市場が縮小し製品販売数量が減少する可能性があります。

当社は、このような影響を最小限に抑えるべく、新たな高付加価値製品の開発や輸出売上高を高めるなどの対策を講じておりますが、更なる景気動向の悪化や当社製品への需要低下等により、当社の業績及び財政状態に影響を及ぼす可能性があります。



(6)法律等の諸規制について

当社は「食品衛生法」、「JAS法」、「製造物責任法」及び「容器包装に係る分別収集及び再商品化の促進等に関する法律」等による法的規制の適用を受けております。当社は、これら法律の遵守に努めておりますが、今後において法的規制の変更、強化、新たな規制の導入がされた場合には、当社の事業活動が制限され、当社の業績及び財政状態に影響を及ぼす可能性があります。

(7)許認可について

当社の小豆島工場では、厚生労働省より食品衛生法に基づく食用油脂製造業に関する営業許可証をうけております。営業許可については、製品に製造上衛生に関する食品事故が発生した場合には取り消される可能性があります。また営業許可の更新については、5年毎に行うこととなっており、食品衛生法の定める施設基準に対する不適合があった場合には更新がされず、不適事項については改善のうえ再検査を行い、基準に適合させる必要があります。現営業許可証の有効期限は、平成29年5月31日までとなっております。なお、営業許可の取り消し及び営業の禁止又は停止については、食品衛生法第55条、第56条等に定められております。また、提出日（平成24年6月26日）現在までの間において、営業許可の取り消し及び営業の禁止又は停止となる事由は存在していません。

当社では、許可の継続のため、法令の順守及び製品の品質管理を徹底して行っておりますが、将来、何らかの理由により、許可の取り消しが起こった場合には、営業停止の事態となり、当社の業績及び財政状態に影響を及ぼす可能性があります。

(8)三菱商事株式会社、三井物産株式会社及び小澤物産株式会社との関係について

現在、三菱商事株式会社、三井物産株式会社及び小澤物産株式会社の3社は、当社におけるその他の関係会社に該当しております。

このうち三菱商事株式会社と三井物産株式会社の2社は主要取引先であり、各取引のうち、当事業年度末時点で、販売高が販売高全体の59.2%、仕入高が仕入高全体の59.1%を占めております。

販売先としては、上記2社とは取引先信用補完のための帳合取引を行っており、実質は帳合先の会社に対しての売上であるため、当社における2社の販売高の割合が、即ち依存度を示すものではありません。

仕入先としては、当社では上記2社のほか、他の商社とも取引関係があり、当社にとって最も有効な条件を提示した取引先からの仕入を行っており、当社における上記2社の仕入額の割合が、即ち依存度を示すものではありません。

しかしながら、現状において、当社では上記2社に対する各取引高の金額が大きいため、取引関係が解消した場合等には、ただちに代替りの企業を探すことが困難な可能性もあります。

なお、もう1社の当社のその他の関係会社である小澤物産株式会社につきましては、製品の保管荷役及び運送委託の取引を行っておりますが、取引条件については、第三者と比較検討を実施した結果、公正な取引条件で実施しており、独立性は担保されております。

また、人的関係としては、他社で養われた経験を当社事業に生かすことを目的として三菱商事株式会社より同社社員を一名、当社執行役員として受け入れております。当社のその他の関係会社である三菱商事株式会社より社員を当社執行役員として受け入れることで、当該役員の任期中においては、独立性の確保についてのリスクが考えられますが、当社では、同役員の仕事が出向元と直接関わることは避けており、また三菱商事株式会社に対しても、当社の独立性について理解を得た上で、社員を受け入れておりますので、当社では当該役員の受け入れについて、事業に影響を及ぼすリスクはないと考えております。

提出日（平成24年6月26日）現在、当該役員の役職及び氏名は以下のとおりであります。

役名	職名	氏名	役員の兼職状況
執行役員	社長付	馬場 宗夫	-

また、社外役員としては、幅広い見識を当社の経営に反映させる目的として小澤物産株式会社より当社社外取締役一名を、当社監査体制の強化を目的として三菱商事株式会社、三井物産株式会社及び小澤物産株式会社より当社社外監査役を一名ずつ受け入れておりますが、同様に当社の独立性に影響を及ぼすリスクはないと考えております。

## 5【経営上の重要な契約等】

該当事項はありません。

## 6【研究開発活動】

当社は多くの消費者に自然の恵みを生かした、より健康的な食生活に貢献できる魅力ある新製品を開発し、提供することを研究開発活動の基本方針としております。

当社の研究開発体制は、当社の製品開発に関連する大学、企業等の外部専門家のサポートを得て、販売業務部にてマーケット情報や消費者情報を取りまとめて新製品の企画を行っております。研究開発課では、新製品の企画提案、並びに製品化研究を行っております。また、新製品の開発につなげるべく、基礎研究にも取り組んでおります。

今後とも社外機関との協力体制による研究も含めて「ごま製品を提供することで、健康でより豊かな食生活に貢献する」という経営理念に基づき、当社独自の研究開発活動を推進してまいります。

なお、当事業年度における研究開発費の総額は59百万円となっております。

当社は各セグメント共有の研究開発を行っているため、研究開発費の総額、研究開発活動は特定のセグメントに区分しておりせん。

最近における研究開発活動の主なテーマと開発目標は次のとおりであります。

主要テーマ	開発目標
ごま油・食品ごま関連製品開発	製品開発・用途開発によるマーケットの拡大
ごま関連の加工製品開発	付加価値製品の創出
ごま副産物の有効活用	副産物、及び副産物に含まれる有効成分の利用法開発
ごまの機能性成分の探索・利用研究	ごま新規機能性成分の探索と素材化、及びそれらを利用した付加価値製品の開発

## 7【財政状態、経営成績及びキャッシュ・フローの状況の分析】

### (1)財政状態の分析

#### (流動資産)

当事業年度末の流動資産におきましては、前事業年度末に比べ630百万円増加し、16,540百万円となりました。これは現金及び預金が594百万円、売掛金が90百万円増加したこと等によるものであります。

#### (固定資産)

当事業年度末の固定資産におきましては、前事業年度末に比べ108百万円減少し、6,661百万円となりました。これはLNG燃料転換建設工事など567百万円設備投資を行ったこと等により増加したものの、652百万円の減価償却を行ったこと、45百万円除却、売却及び圧縮を行った等により全体で減少したものであります。以上の結果、当事業年度末の総資産は、前事業年度末に比べ522百万円増加し、23,201百万円となりました。

#### (流動負債)

当事業年度末の流動負債におきましては、前事業年度末に比べ381百万円減少し、4,194百万円となりました。これは主に買掛金が期末原料仕入れの減少などにより、379百万円減少したこと等によるものであります。

#### (固定負債)

当事業年度末の固定負債におきましては、前事業年度末に比べ43百万円増加し、812百万円となりました。これは退職給付引当金が47百万円増加したこと等によるものであります。以上の結果、当事業年度末の負債合計は、前事業年度末に比べ338百万円減少し、5,006百万円となりました。

#### (純資産)

純資産におきましては、前事業年度末に比べ860百万円増加し、18,194百万円となりました。これは当期純利益1,439百万円あり、剰余金の配当を610百万円行ったため、利益剰余金が828百万円増加したこと等によるものであります。

### (2)経営成績の分析

#### (売上高)

ごま油事業におきましては、販売数量を確保するための販売促進活動を積極的に行ったものの、「食べるラー油」ブームが一段落したことと焼肉業界の冷え込み等により、販売数量(脱脂ごま含む)が前期比8.1%減少、売上高は前期比2.5%減少し、17,481百万円となりました。

食品ごま事業におきましては、販売数量を確保するため、原料価格の動向に合わせ販売価格の是正等を行ったことにより、販売数量は前期比0.0%増加、売上高は前期比0.3%減少し、3,881百万円となりました。

以上の結果、全体の売上高は、前事業年度に比べ2.1%減少し、21,366百万円となりました。

#### (売上原価)

売上原価におきましては、原料払出価格が安定したことにより、3期前に原料購入価格が高騰したことによる仕掛品や製品在庫への影響がほぼなくなったこと等から、売上原価は前期比5.2%減少し、11,945百万円となりました。

#### (売上総利益)

売上総利益におきましては、前事業年度に比べ191百万円増加し9,421百万円となり、売上高総利益率は前事業年度に比べ1.8ポイント増加し、44.1%となりました。

#### (販売費及び一般管理費)

販売費及び一般管理費におきましては、販売数量の確保のため販促費が増加したこと等により、前事業年度に比べ311百万円増加し、6,814百万円となりました。

#### (営業利益)

売上総利益から販売費及び一般管理費を控除した営業利益におきましては、前事業年度に比べ120百万円減少し2,606百万円となり、売上高営業利益率は0.3ポイント減少し、12.2%となりました。

(営業外収益・費用)

営業外損益におきましては、株式公開費用などの支払いがあったものの、前事業年度計上していた為替差損が、円高等の影響により当事業年度は為替差益を計上したこと等から、営業外収益から営業外費用を差し引いた純額は、前事業年度に比べ0百万円増加し、4百万円の利益となりました。

(経常利益)

営業利益に営業外収益・費用を加減算した経常利益は2,611百万円となり、売上高経常利益率は前事業年度に比べ0.3ポイント減少し、12.2%となりました。

(特別利益・損失)

特別損益におきましては、補助金収入が前事業年度に比べ35百万円増加したものの、固定資産圧縮損が前事業年度に比べ24百万円増加、前事業年度計上していた資産除去債務会計基準の適用に伴う過年度影響額が31百万円がなくなったこと等から、特別損失から特別利益を差し引いた純額は、前事業年度に比べ55百万円減少し、20百万円の損失となりました。

(税引前当期純利益)

経常利益から特別利益・損失を加減算した税引前当期純利益は、前事業年度に比べ64百万円減少し、2,590百万円となりました。

(当期純利益)

法人税、住民税及び事業税と法人税等調整額の合計が1,150百万円となった結果、当期純利益は前事業年度に比べ5.4%減少し1,439百万円となり、売上高当期純利益率は前事業年度に比べ0.2ポイント減少し、6.7%となりました。

なお、1株当たりの当期純利益は153円14銭、自己資本当期純利益率は8.1%、総資産経常利益率は11.4%となりました。

(3)キャッシュ・フローの状況

(営業活動によるキャッシュ・フロー)

営業活動によるキャッシュ・フローにおきましては、仕入債務が375百万円減少、法人税等の支払が1,158百万円あるなどの減少要因があったものの、税引前当期純利益が2,590百万円あり、減価償却を653百万円行うなどの増加要因により、1,836百万円資金が増加したものであります。

(投資活動によるキャッシュ・フロー)

投資活動によるキャッシュ・フローにおきましては、LNG燃料転換建設工事の支払を始めとした有形固定資産の取得による支出が602百万円あったこと等により、616百万円資金が減少したものであります。

(財務活動によるキャッシュ・フロー)

財務活動によるキャッシュ・フローにおきましては、配当金の支払い等により625百万円資金が減少したものであります。

以上の結果、当事業年度末における資金の残高は、前事業年度末に比べ594百万円増加し、7,053百万円となりました。

### 第3【設備の状況】

#### 1【設備投資等の概要】

当社では、ごま油生産設備の更新工事等により、567百万円の設備投資を行いました。

#### 2【主要な設備の状況】

当社は、国内に1カ所の工場、7カ所に支店、営業所、1カ所の事業所を有しております。そのうち、主要な設備は、以下のとおりであります。

平成24年3月31日現在

事業所名 (所在地)	セグメント の名称	設備の内容	帳簿価額						従業員数 (人)	
			建物 (百万円)	構築物 (百万円)	機械及び 装置 (百万円)	車両運搬具 (百万円)	工具、器具 及び備品 (百万円)	土地 (百万円) (面積㎡)		合計 (百万円)
小豆島工場 (香川県小豆郡)	ごま油 食品ごま 共通	生産設備	1,328	282	1,658	3	31	453 (48,982)	3,756	148
本社 (東京都品川区)	共通	統轄業務施設	124	1	0	2	31	200 (492)	360	49
神戸事業所 (神戸市東灘区)	ごま油 食品ごま	事業所用土地等	84	8	2	0	1	887 (18,166)	984	1
東京支店 (東京都品川区)	ごま油 食品ごま	販売設備等	3	-	0	4	3	-	12	24
仙台支店 (仙台市青葉区)	ごま油 食品ごま	販売設備等	0	-	0	1	0	-	2	5
名古屋支店 (名古屋市中区)	ごま油 食品ごま	販売設備等	0	-	-	1	0	-	1	9
大阪支店 (大阪府吹田市)	ごま油 食品ごま	販売設備等	0	-	-	2	3	-	6	18
札幌営業所 ほか2営業所	ごま油 食品ごま	販売設備等	1	-	-	5	0	-	7	16

(注) 1. 金額には消費税等を含んでおりません。

2. 本に含まれている土地及び建物の大部分は社宅用に取得したものであります。

#### 3【設備の新設、除却等の計画】

当事業年度末現在における重要な設備の新設、改修の計画は次のとおりであります。

事業所名 (所在地)	セグメント の名称	設備の内容	投資予定金額		資金調達方 法	着手及び完了予定年月		完成後の 増加能力
			総額 (百万円)	既支払額 (百万円)		着手	完了	
小豆島工場 (香川県小豆郡)	ごま油	ごま油生産設備	210	-	自己資金	平成24.5	平成24.10	-
	食品ごま	食品ごま生産設備	150	-	自己資金	平成24.7	平成24.10	-
	共通	検査機器更新他	35	-	自己資金	平成24.5	平成24.10	-
本社 (東京都品川区)	ごま油 食品ごま 共通	販売配給設備	10	-	自己資金	平成24.4	平成25.2	-
	ごま油 食品ごま 共通	事務所・什器備品	35	-	自己資金	平成24.4	平成25.3	-

## 第4【提出会社の状況】

### 1【株式等の状況】

#### (1)【株式の総数等】

##### 【株式の総数】

種類	発行可能株式総数(株)
普通株式	16,000,000
計	16,000,000

##### 【発行済株式】

種類	事業年度末現在発行数(株) (平成24年3月31日)	提出日現在発行数(株) (平成24年6月26日)	上場金融商品取引所名 又は登録認可金融商品 取引業協会名	内容
普通株式	9,400,000	同左	東京証券取引所 市場第二部	権利内容に何ら限定のない当社における標準となる株式であり、単元株式数は100株であります。
計	9,400,000	同左	-	-

(注) 大阪証券取引所については、平成24年4月18日に上場廃止の申請を行い、同年6月3日に上場廃止となっております。

#### (2)【新株予約権等の状況】

該当事項はありません。

#### (3)【行使価額修正条項付新株予約権付社債券等の行使状況等】

該当事項はありません。

#### (4)【ライツプランの内容】

該当事項はありません。

#### (5)【発行済株式総数、資本金等の推移】

年月日	発行済株式総数 増減数(株)	発行済株式総数 残高(株)	資本金増減額 (百万円)	資本金残高 (百万円)	資本準備金増減 額(百万円)	資本準備金残高 (百万円)
平成14年1月18日 (注)	1,100,000	9,400,000	440	2,160	440	3,082

(注) 有償、第三者割当

発行価額 800円 資本組入額 400円

新株発行数 1,100,000株

払込金総額 880百万円

#### (6)【所有者別状況】

平成24年3月31日現在

区分	株式の状況(1単元の株式数100株)								単元未満 株式の状 況(株)
	政府及び 地方公共 団体	金融機関	金融商品 取引業者	その他の 法人	外国法人等		個人その他	計	
					個人以外	個人			
株主数(人)	1	2	8	57	3	1	4,872	4,944	-
所有株式数 (単元)	10	51	19	74,980	48	1	18,887	93,996	400
所有株式数の 割合(%)	0.01	0.06	0.02	79.77	0.05	0.00	20.09	100.00	-

(注) 自己株式124株は、「個人その他」に1単元及び「単元未満株式の状況」に24株を含めて記載しております。

## (7) 【大株主の状況】

平成24年3月31日現在

氏名又は名称	住所	所有株式数 (千株)	発行済株式総数に 対する所有株式数 の割合(%)
三菱商事株式会社	東京都千代田区丸の内二丁目3-1	2,575.8	27.40
三井物産株式会社 (常任代理人 資産管理サー ビス信託銀行株式会社)	東京都千代田区大手町一丁目2-1 (東京都中央区晴海一丁目8-12 晴海アイランドトリトンスクエアオ フィスタワーZ棟)	2,100.0	22.34
小澤物産株式会社	東京都品川区西五反田八丁目3-16	1,551.0	16.50
伊藤忠商事株式会社	東京都港区北青山二丁目5-1	300.0	3.19
国分株式会社	東京都中央区日本橋一丁目1-1	300.0	3.19
日清食品ホールディングス株 式会社	大阪府大阪市淀川区西中島四丁目1-1	300.0	3.19
株式会社J-オイルミルズ	東京都中央区明石町8-1	100.0	1.06
日本山村硝子株式会社	兵庫県尼崎市西向島町15-1	100.0	1.06
かどや製油従業員持株会	東京都品川区西五反田八丁目2-8	95.2	1.01
エバラ食品工業株式会社	神奈川県横浜市西区北幸二丁目5-15	50.0	0.53
キュービー株式会社	東京都渋谷区渋谷一丁目4-13	50.0	0.53
小澤美紀	東京都大田区	50.0	0.53
小澤和彦	東京都大田区	50.0	0.53
計	-	7,622.0	81.08

## (8) 【議決権の状況】

## 【発行済株式】

平成24年3月31日現在

区分	株式数(株)	議決権の数(個)	内容
無議決権株式	-	-	-
議決権制限株式(自己株式等)	-	-	-
議決権制限株式(その他)	-	-	-
完全議決権株式(自己株式等)	普通株式 100	-	-
完全議決権株式(その他)	普通株式 9,399,500	93,995	権利内容に何ら限定のない当 社における標準となる株式で あり、単元株式数は100株であ ります。
単元未満株式	普通株式 400	-	-
発行済株式総数	9,400,000	-	-
総株主の議決権	-	93,995	-

【自己株式等】

平成24年3月31日現在

所有者の氏名又は名称	所有者の住所	自己名義所有株式数(株)	他人名義所有株式数(株)	所有株式数の合計(株)	発行済株式総数に対する所有株式数の割合(%)
かどや製油株式会社	東京都品川区西五反田 八丁目2 - 8	100	-	100	0.00
計	-	100	-	100	0.00

(9) 【ストックオプション制度の内容】

該当事項はありません。

2 【自己株式の取得等の状況】

【株式の種類等】 該当事項はありません。

(1) 【株主総会決議による取得の状況】

該当事項はありません。

(2) 【取締役会決議による取得の状況】

該当事項はありません。

(3) 【株主総会決議又は取締役会決議に基づかないものの内容】

該当事項はありません。

(4) 【取得自己株式の処理状況及び保有状況】

区分	当事業年度		当期間	
	株式数(株)	処分価額の総額(円)	株式数(株)	処分価額の総額(円)
引き受ける者の募集を行った取得自己株式	-	-	-	-
消却の処分を行った取得自己株式	-	-	-	-
合併、株式交換、会社分割に係る移転を行った取得自己株式	-	-	-	-
その他(-)	-	-	-	-
保有自己株式数	124	-	124	-

(注) 1. 当期間における処理自己株式には、平成24年6月1日からこの有価証券報告書提出日までの単元未満株式の売渡による株式は含まれておりません。

2. 当期間における保有自己株式数には、平成24年6月1日からこの有価証券報告書提出日までの単元未満株式の買取り及び売渡による株式は含まれておりません。



### 3【配当政策】

当社は、株主への利益還元を経営の重点政策の一つとして位置付け、利益配分につきましては、当期純利益の40%を目処として業績に連動させた配当を採用しております。ただし、業績に関わらず1株当たり20円以上の配当を継続して行えるよう努力してまいります。

なお、当社は、期末配当の年1回の剰余金の配当を行うことを基本方針としており、剰余金の配当の決定機関は株主総会であります。

当事業年度の配当につきましては、基本方針に基づき、1株当たり65円の配当を実施することを決定致しました。

この結果、配当性向は42.4%となりました。

内部留保資金につきましては、将来の事業拡大を見据えた企業体質の強化と、事業基盤の拡大に備えるために有効投資してまいりたいと考えております。

また、当社は、取締役会の決議により、毎年9月30日を基準日として、中間配当をすることができる旨を定款に定めております。

なお、当事業年度の剰余金の配当は以下のとおりであります。

決議年月日	配当金の総額（百万円）	1株当たりの配当額（円）
平成24年6月26日 定時株主総会決議	610	65

### 4【株価の推移】

#### （1）【最近5年間の事業年度別最高・最低株価】

回次	第51期	第52期	第53期	第54期	第55期
決算年月	平成20年3月	平成21年3月	平成22年3月	平成23年3月	平成24年3月
最高（円）	1,755	1,595	1,950	2,020	2,080 2,247
最低（円）	1,505	1,200	1,334	1,669	2,012 1,730

（注）最高・最低株価は、平成22年3月31日以前はジャスダック証券取引所におけるものであり、平成22年4月1日から平成22年10月11日までは大阪証券取引所（JASDAQ市場）におけるものであり、平成22年10月12日から平成24年3月28日までは大阪証券取引所JASDAQ（スタンダード）におけるものであり、平成24年3月29日以降は東京証券取引所（市場第二部）におけるものであります。なお、第55期の事業年度別最高・最低株価のうち、印は大阪証券取引所JASDAQ（スタンダード）におけるものです。

#### （2）【最近6月間の月別最高・最低株価】

月別	平成23年10月	11月	12月	平成24年1月	2月	3月
最高（円）	1,896	1,920	1,944	2,025	2,070	2,080 2,247
最低（円）	1,827	1,860	1,880	1,920	2,000	2,012 1,956

（注）最高・最低株価は、平成23年4月から平成24年2月までは大阪証券取引所JASDAQ（スタンダード）におけるものであり、平成24年3月については東京証券取引所（市場第二部）におけるものです。なお、平成24年3月の月別最高・最低株価のうち、印は大阪証券取引所JASDAQ（スタンダード）におけるものであります。

5【役員の状況】

役名	職名	氏名	生年月日	略歴	任期	所有株式数 (千株)
代表取締役 社長		小澤 二郎	昭和12年9月1日生	昭和38年4月 三菱電機株式会社入社 昭和42年12月 同社退社 昭和43年1月 株式会社小澤商店(現 小澤物産株式会社)入社 昭和51年12月 同社専務取締役 昭和55年6月 当社取締役 平成元年7月 小澤物産株式会社取締役副社長 平成4年7月 同社代表取締役社長 平成11年6月 同社代表取締役会長 平成15年6月 同社取締役会長 平成15年6月 当社代表取締役社長 平成17年9月 小澤物産株式会社取締役会長退任 平成22年1月 当社代表取締役社長兼販売本部長 平成22年6月 当社代表取締役社長(現任)	(注)5	45
取締役 専務執行役員	原料部長	水戸 優	昭和23年9月17日生	昭和47年4月 三菱石油株式会社(現 JX日鉱日石エネルギー株式会社)入社 平成10年6月 同社財務部長 平成11年4月 日石三菱株式会社(現 JX日鉱日石エネルギー株式会社)財務部副部長 平成11年11月 富士興産株式会社出向 経理部長 平成14年4月 当社出向 管理部長 平成14年6月 当社取締役管理部長 平成15年6月 当社取締役専務執行役員管理部長 平成15年9月 新日本石油株式会社(現 JX日鉱日石エネルギー株式会社)退社 平成18年6月 当社取締役専務執行役員管理部長 平成21年11月 当社取締役専務執行役員 平成22年10月 当社取締役専務執行役員経営企画部長 平成23年6月 当社取締役専務執行役員原料部長(現任)	(注)5	16
取締役 常務執行役員	工場長	井藤 龍平	昭和27年3月29日生	昭和50年3月 当社入社 平成7年5月 当社研究開発部次長兼研究室長 平成8年6月 当社工場長代理兼研究開発部長兼研究室長 平成9年4月 当社工場長兼研究開発部長兼研究室長 平成11年6月 当社取締役工場長兼研究開発部長 平成15年6月 当社取締役執行役員工場長兼研究開発部長 平成19年4月 当社取締役執行役員工場長兼研究開発部長兼食品部長 平成20年6月 当社取締役常務執行役員工場長兼研究開発部長兼食品部長 平成22年1月 当社取締役常務執行役員工場長兼食品部長 平成24年4月 当社取締役常務執行役員工場長(現任)	(注)5	2

役名	職名	氏名	生年月日	略歴	任期	所有株式数 (千株)
取締役 執行役員	販売推進部長 兼東京支店長	佐野 雅明	昭和30年5月15日生	昭和53年4月 三井物産株式会社入社 平成9年2月 同社クアラルンプール支店食料部長 平成14年3月 同社本店穀物油脂部油脂室長 平成18年6月 当社出向 社長付 平成18年6月 当社取締役執行役員販売副本部長兼販売業務部長 平成21年6月 当社取締役執行役員販売副本部長兼販売推進部長 平成21年7月 三井物産株式会社退社 平成22年6月 当社取締役執行役員販売推進部長 平成24年4月 当社取締役執行役員販売推進部長兼東京支店長(現任)	(注)5	8
取締役 執行役員	副工場長 兼事務部長	吉岡 努	昭和30年9月10日生	平成54年3月 小澤物産株式会社入社 平成3年5月 同社退社 平成3年6月 当社入社 平成13年7月 当社工場事務管理部長 平成15年6月 当社執行役員工場事務部長 平成17年4月 当社執行役員工場事務部長兼油脂部長 平成18年10月 当社執行役員工場事務部長 平成20年6月 当社取締役執行役員副工場長兼事務部長(現任)	(注)5	3
取締役 執行役員	管理部長	戸倉 章博	昭和31年3月13日生	昭和55年4月 株式会社第一勧業銀行(現 株式会社みずほ銀行)入社 平成20年4月 株式会社みずほ銀行 横浜支店長 平成21年11月 当社出向 管理部長 平成22年4月 当社執行役員管理部長 平成22年6月 当社取締役執行役員管理部長(現任) 平成22年6月 株式会社みずほ銀行退社	(注)5	1
取締役		逸見 信彦	昭和18年11月5日生	昭和42年4月 株式会社小澤商店(現 小澤物産株式会社)入社 平成4年7月 同社取締役 平成9年6月 同社常務取締役 平成17年10月 同社代表取締役社長 平成18年6月 当社取締役(現任) 平成22年6月 小澤物産株式会社 取締役相談役 平成23年6月 同社監査役(現任)	(注)5	-
常勤監査役		山中 務	昭和24年9月5日生	昭和48年4月 株式会社菱化ホームズ入社 昭和51年12月 同社退社 昭和52年4月 クラリオン東京販売株式会社入社 昭和53年10月 同社退社 昭和53年10月 当社入社 平成8年6月 当社東京支店長 平成9年5月 当社仙台支店長 平成11年7月 当社大阪支店長 平成13年6月 当社取締役大阪支店長 平成15年6月 当社取締役東京支店長 平成15年6月 当社執行役員東京支店長 平成17年6月 当社執行役員販売部販売統括室長 平成18年6月 当社執行役員監査室長 平成20年6月 当社常勤監査役(現任)	(注)6	3

役名	職名	氏名	生年月日	略歴	任期	所有株式数 (千株)
監査役		川上 三知男	昭和18年4月3日生	昭和54年4月 弁護士登録 東京芝法律事務所入所(現任) 平成13年6月 当社監査役(現任)	(注)6	-
監査役		京谷 裕	昭和37年1月7日生	昭和59年4月 三菱商事株式会社入社 平成20年4月 同社農水産本部穀物ユニットマネージャー 平成22年6月 当社監査役(現任) 平成23年4月 三菱商事株式会社 生活産業グループ CEOオフィス室長代行 平成24年4月 同社生活産業グループ 新興市場事業 開発ユニットマネージャー(現任)	(注)6	-
監査役		古谷 俊弘	昭和36年1月23日生	昭和59年4月 三井物産株式会社入社 平成元年10月 株式会社一冷出向 平成5年4月 三井物産株式会社 畜産飼料部畜産グループ 平成9年7月 米国三井物産株式会社食料部 平成11年7月 三井物産株式会社食料本部飼料畜産部 飼料原料グループ 平成15年5月 台湾三井物産株式会社食料部部長 平成19年8月 株式会社一冷出向 代表取締役社長 平成20年4月 プライフーズ株式会社出向 専務取締役 一冷カンパニー長 平成23年4月 三井物産株式会社 食料・リテール本部 食料・リテール業務部 連結リスク 管理室 業務プロセス管理チーム チーム リーダー 平成23年6月 当社監査役(現任) 平成24年4月 三井物産株式会社 食糧業務部・食品 事業業務部 連結リスク管理室 業務プ ロセス管理チーム 食の安全管理チ ーム チームリーダー(現任)	(注)6	-
監査役		兼田 隆	昭和23年12月7日生	昭和42年4月 菱油販売株式会社入社 平成11年4月 同社管理部統括部長 平成15年6月 同社取締役 平成15年7月 小澤物産株式会社入社 経理財務部副 部長 平成18年4月 同社理事 管理部長 平成23年6月 同社執行役員 管理部長兼物流部長 (現任) 平成23年6月 当社監査役(現任)	(注)6	-
計						80

- (注) 1. 取締役専務執行役員原料部長水戸優が平成24年7月1日付で取締役副社長執行役員原料部長に就任予定となっております。
2. 取締役執行役員販売推進部長兼東京支店長佐野雅明が平成24年7月1日付で取締役常務執行役員販売推進部長に就任予定となっております。
3. 取締役逸見信彦は会社法第2条第15号に定める社外取締役であります。
4. 監査役川上三知男、京谷裕、古谷俊弘及び兼田隆は、会社法第2条第16号及び第335条3項に定める社外監査役であります。
5. 平成23年3月期に係る定時株主総会終結の時から平成25年3月期に係る定時株主総会終結の時まで。
6. 平成24年3月期に係る定時株主総会終結の時から平成28年3月期に係る定時株主総会終結の時まで。

## 6【コーポレート・ガバナンスの状況等】

### (1)【コーポレート・ガバナンスの状況】

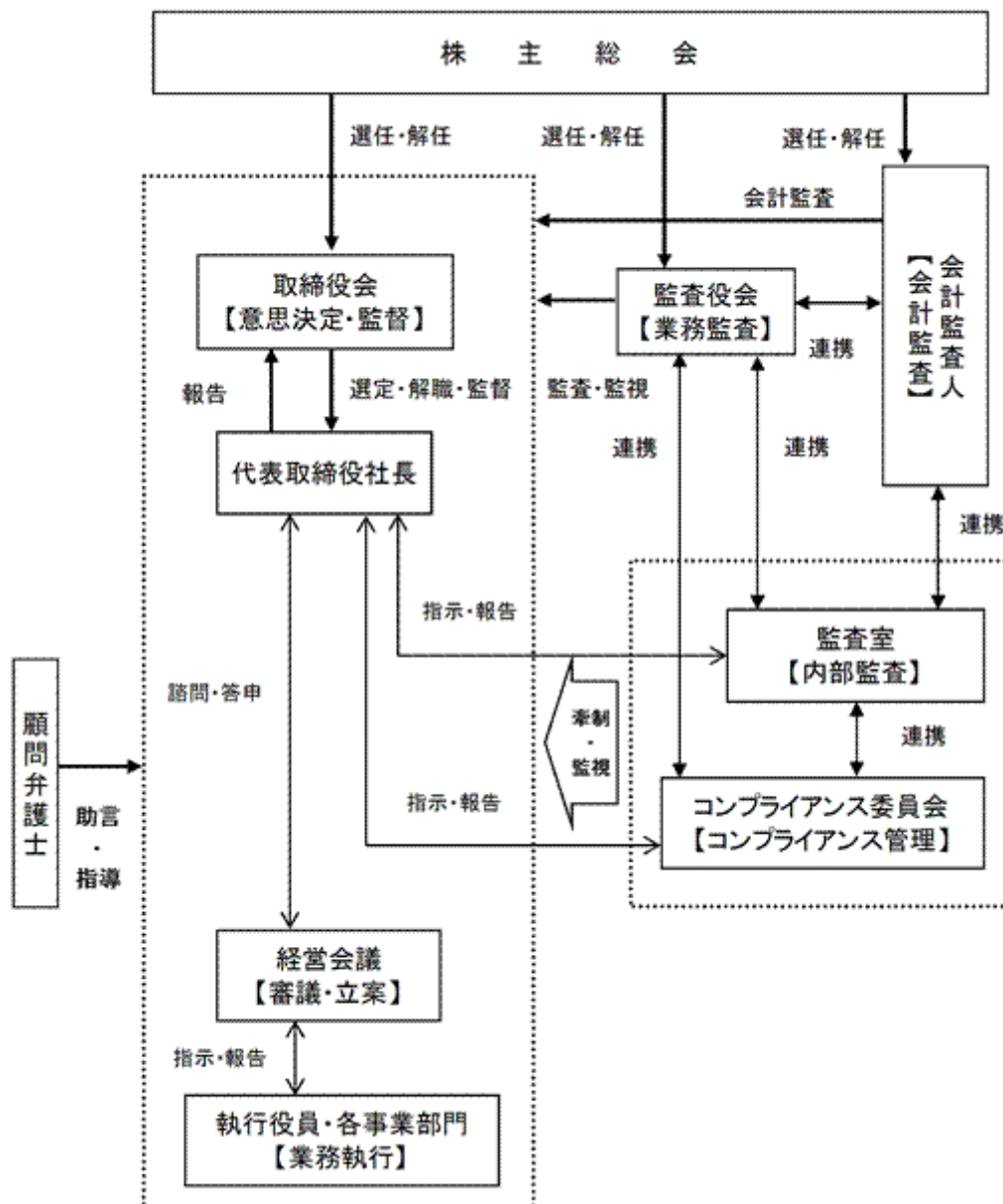
#### (1) コーポレート・ガバナンスに関する基本的な考え方

当社は、事業の継続的発展と企業価値向上のため、経営の透明性と健全性を確保する体制の確立に取り組んでおります。

そのため、法令及び内部規定類を遵守し、各役員が経営情報を共有することで、取締役会の適正な意思決定機能を確保するとともに、監査役監査及び社長直属の監査室による内部監査を通じて、適法かつ適正で効率的な経営及び業務の保全に努めております。

また、積極的なIR活動や会社説明会を通じて、株主・投資家に「開かれた、透明感のある企業」として認識していただくよう努めております。

#### (2) コーポレート・ガバナンスに関する施策の実施状況



### (3) 業務の適正を確保するための体制

取締役・使用人の職務執行が法令・定款に適合することを確保するための体制

- a 経営理念、企業行動憲章、コンプライアンス規程等のコンプライアンス体制に係る規程を、取締役及び使用人が法令・定款及び社会規範を遵守した行動をとるための行動規範とする。
- b コンプライアンス体制の運用と徹底を図るため、管理部門担当役員を委員長とするコンプライアンス委員会を設置し、コンプライアンスの取り組みを横断的に統括する。また、コンプライアンス委員会が中心となって取締役及び使用人に対しコンプライアンス教育・啓発を行う。
- c 法令違反その他のコンプライアンスに関する事実についての社内報告体制として、コンプライアンス委員会または顧問弁護士を情報受領者とする内部通報システムを整備し、内部通報規程に基づきその運用を行う。
- d 監査役及び、内部監査部門として業務執行部門から独立した監査室は連携し、各部門の業務プロセス等を監査し、不正の発見・防止とプロセスの改善に努める。また、監査役及び監査室は、コンプライアンス委員会と連携の上、コンプライアンスの状況を監査する。
- e 反社会的勢力に対しては、企業行動憲章に基づき、毅然とした態度で対処し、一切の関係を遮断する。

取締役の職務の執行に係る情報の保存及び管理に関する体制

取締役の職務執行に係る情報は、文書または電磁的媒体に記録し、文書管理規程その他関係規程に従い、適切に保存及び管理する。

損失の危険の管理に関する規程その他の体制

リスク管理体制の基礎として経営危機管理規程を定め、同規程に従ったリスク管理体制を構築する。万一不測の事態が発生した場合には、社長を本部長とする対策本部を設置し、顧問弁護士等社外専門家の助言を得ながら迅速な対応を行い、損害の拡大防止と、損害を最小限に止める体制を整備する。

取締役の職務の執行が効率的に行われることを確保するための体制

- a 取締役の職務の執行が効率的に行われることを確保するための体制の基礎として、月1回の定例取締役会を開催するほか、必要に応じて適宜臨時の取締役会を開催するものとし、当社の経営方針及び経営戦略に関わる重要事項については、事前に常務以上の役員で構成する経営会議で議論し、その審議を経て執行決定を行う。
- b 取締役会の決定に基づく業務執行については、組織規程、職務分掌規程、職務権限規程等において、それぞれの責任者及びその責任、執行手続の詳細について定め、これらの規程に従って執行する。
- c 執行役員制度の導入により、取締役会の機能を強化するとともに、業務執行を円滑に行う。

当該株式会社並びにその親会社及び子会社から成る企業集団における業務の適正を確保するための体制  
当社と関係会社とは、法令及び社会規範を遵守した適切な取引を行う。

監査役がその職務を補助すべき使用人を置くことを求めた場合における当該使用人に関する事項並びにその使用人の取締役からの独立性に関する事項

監査役は、監査室所属の使用人に監査業務に必要な事項を命令することができるものとし、監査役より監査業務に必要な命令を受けた使用人はその命令に関して、取締役等の指揮命令を受けないものとする。

取締役及び使用人が監査役に報告をするための体制その他の監査役への報告に関する体制

- a 取締役は、取締役会等において、担当する業務の執行状況を出席した監査役に報告する。
- b 上記aに関わらず、監査役はいつでも必要に応じて、取締役及び使用人に対して報告を求めることができる。

その他監査役の監査が実効的に行われることを確保するための体制

監査役会は、経営陣と定期的に意見交換会を開催する。

財務報告の信頼性を確保するための体制

社長の指示の下、監査室及び管理部を主たる部門として、財務報告の適正性及び信頼性を確保するための体制を構築し、その体制の整備・運用状況を定期的に評価し、必要に応じて改善を進める。  
また、取締役会は、財務報告に係る内部統制に関して適切に監督を行う。

#### 反社会的勢力排除に向けた体制整備に関する内容

当社及びその特別利害関係者、株主、取引先等は反社会的勢力とのかかわりはありません。当社は、社団法人日本経済団体連合会が公表した「企業行動憲章 実行の手引き」（平成19年4月改訂）及び「企業が反社会的勢力による被害を防止するための指針」（平成19年6月 犯罪対策閣僚会議幹事会申合せ）を基本理念として尊重し、これらに沿って体制を構築し運用しております。当社における方針・基準等については、「経営理念」「企業行動憲章」「具体的行動に際しての指針」において定めており、主要な社内会議等の機会をとらえて繰り返しその内容の周知徹底を図っております。そして、「反社会的勢力対応規程」を制定し、就業規則においても反社会的勢力に対する勤務心得を付記しております。全社員が、いつ何どきにおいても、反社会的勢力が接触してきた際に適切に対応できるよう、「反社会的勢力対応マニュアル」を制定して常に関係遮断を図っております。また、適時（概ね年間1回）外部の講師を招き、あるいは研修教材を用いて、当社のすべての役員、従業員を対象にした反社会的勢力との関係遮断に関する研修会を開催しております。これらの施策により、当社のすべての役員、従業員は反社会的勢力との絶縁が極めて重要にしてかつ永遠のテーマであることを理解しております。

#### (4) 取締役会について

取締役会は、月1回の定例取締役会、必要に応じて臨時の取締役会を開催するほか、社長主催のもと常務以上の役員からなる経営会議を月1回開催することで重要案件について、迅速・適切な意思決定を行なっております。取締役会は、取締役7名で構成され、7名の取締役のうち1名は、社外取締役で非常勤であります。

なお、平成15年6月27日より、取締役会の機能を強化するとともに、業務執行を円滑に行うために、執行役員制度を導入し取締役を減員しております。

#### (5) 内部監査及び監査役監査の状況

##### 内部監査の状況

内部監査につきましては、社長直属の監査室を設置し、その人員は1名であり、監査計画に基づき定期的に内部監査業務を執行しております。

##### 監査役会及び監査役監査の状況

当社の監査役会は、常勤監査役1名及び非常勤監査役4名で構成されており、非常勤監査役4名は社外監査役であります。

監査役監査につきましては、監査役は取締役会に出席し意見を述べるとともに、業務の進行状況を十分把握の上、業務監査及び調査を行っております。

##### 内部監査、監査役監査及び会計監査の相互連携

内部監査、監査役監査及び会計監査の相互連携につきましては、内部監査（監査室）と監査役は連携して監査計画を練っており、監査の結果については情報を共有し、必要に応じて監査室長が監査役会に出席し、協議を行う体制を確保しております。

また、監査役会は、四半期ごとに当社の会計監査人である有限責任監査法人トーマツから決算の概況及び内部統制の状況について報告を受けており、内部監視体制の確保及び適法かつ適正な経営体制の保全に努めております。

#### (6) 会計監査の状況

会計監査につきましては、有限責任監査法人トーマツと監査契約を締結しており、監査法人及びその業務執行社員と当社の間には、特別な利害関係はありません。当期において業務を執行した公認会計士は以下のとおりです。

指定有限責任社員 水上亮比呂、吉村孝郎

また、当社の会計監査業務に係る補助者は、公認会計士4名、会計士補等2名であります。また、内部統制監査業務に係る補助者は、公認会計士3名、会計士補等2名、その他1名であり、うち、公認会計士3名、会計士補等2名は、会計監査業務を兼務しております。

なお、会計監査人の解任または不再任の決定方針につきましては、当社監査役会が会社法第340条に定める解任事由に該当すると判断した場合と定めております。

(7) 社外取締役及び社外監査役

当社の社外取締役は1名、社外監査役は4名であります。

社外取締役及び社外監査役と提出会社との人的・資金的・取引関係その他の利害関係

社外取締役逸見信彦氏は、当社のその他の関係会社である小澤物産株式会社の監査役であり、当社と同社との間に、製品の販売、保管荷役及び運送委託等の取引関係があります。

また、社外監査役兼田隆氏は、当社のその他の関係会社である小澤物産株式会社の執行役員管理部長兼物流部長であり、当社と同社との間に、製品の販売、保管荷役及び運送委託等の取引関係があります。

なお、小澤物産株式会社との取引関係については、「第5 経理の状況」の「1 財務諸表等」の「関連当事者情報」に記載しております。

このほか、当社と当社の社外取締役及び社外監査役との間に特別な利害関係はありません。

社外取締役及び社外監査役が企業統治において果たす機能及び役割

社外取締役については、取締役会の意思決定の妥当性・適正性を確保するための助言・提言を行い、経営監督の実現を図っております。

また、社外監査役については、多様な視点から監査を行うことで経営の健全性、適法性を確保しております。

なお、当社は社外監査役川上三知男氏を、一般株主と利益相反の生じるおそれがない独立役員として指定し、株式会社東京証券取引所にその旨を届け出ております。

社外取締役及び社外監査役の選任状況に関する提出会社の考え方

社外取締役については、豊富な経験と幅広い見識を有し、客観的立場から指摘・意見ができる人材を選任しております。

社外監査役については、豊富な経験と幅広い見識を有し、客観的立場から指摘・意見ができ、様々な専門知識を有する人材の中から複数選任しております。

社外取締役及び社外監査役による監督または監査と内部監査、監査役監査及び会計監査との相互連携並びに内部統制部門との関係

社外取締役及び社外監査役と内部監査との相互連携・内部統制部門との関係につきましては、監査役監査基準第29条（監査室等との連携）に基づき、監査役会において監査室との連携について、常勤監査役から適宜報告しております。

監査役会におきまして、各監査役から質疑等があった場合には、通常常勤監査役が監査室長と面談のうえ確認し、監査役会で報告しております。もし至急であれば、監査室長が直接監査役会に出席のうえ報告しております。常勤監査役と監査室長とは、毎月一回面談を行ない相互連携に努めております。

また、社外取締役及び社外監査役は、取締役会に出席し相互に情報の交換及び意見の確認を行っております。

監査役監査及び会計監査との相互連携・内部統制部門との関係につきましては、監査役及び監査役会は会計監査人から四半期に一回、監査役会にて会計監査、内部統制監査について報告を受け、意見及び情報の交換を行い連携を保っております。また、常勤監査役と会計監査人とは、監査役会とは別に四半期に一回面談をしております。

(8) 役員報酬等

役員区分ごとの報酬等の総額、報酬等の種類別の総額及び対象となる役員の員数

役員区分	報酬等の総額 (百万円)	報酬等の種類別の総額(百万円)				対象となる 役員の員数 (人)
		基本報酬	ストック オプション	賞与	退職慰労金	
取締役 (社外取締役を除く。)	252	186	-	65	-	8
監査役 (社外監査役を除く。)	20	17	-	2	-	1
社外役員	20	20	-	-	-	6



役員の報酬等の額又はその算定方法の決定に関する方針の内容及び決定方法

取締役の報酬等の額は、株主総会の決議により承認された報酬限度額の範囲内で、業績、財務状況及び経済情勢を考慮のうえ、取締役会にて決定しております。

監査役の報酬等の額は、株主総会の決議により承認された報酬限度額の範囲内で、監査役の協議により決定しております。

(9) 会社のコーポレート・ガバナンスの充実に向けた取り組みの最近1年間における実施状況

月1回の取締役会、必要に応じて臨時取締役会を開催した他、経営会議を月1回開催し、重要案件について迅速・適切な意思決定をいたしました。

また、IR活動につきましては、適時開示を行い、積極的なIR活動や会社説明会を通じて株主、投資家に「開かれた、透明感のある企業」として認識いただくように努めております。さらに、コンプライアンスについては、顧問弁護士等社外専門家の助言を取り入れ、経営に法的統制が働く仕組みを構築しております。

(10) 取締役の定数

当社の取締役は10名以内とする旨定款に定めております。

(11) 取締役の選任の決議要件

当社は、取締役の選任決議について、議決権を行使することができる株主の議決権の3分の1以上を有する株主が出席し、その議決権の過半数をもって行う旨定款に定めております。

また、取締役の選任決議は、累積投票によらないものとする旨定款に定めております。

(12) 株主総会の特別決議要件

当社は、会社法第309条第2項に定める株主総会の特別決議要件について、議決権を行使することができる株主の議決権の3分の1以上を有する株主が出席し、その議決権の3分の2以上をもって行う旨定款に定めております。これは、株主総会における特別決議の定足数を緩和することにより、株主総会の円滑な運営を行うことを目的とするものであります。

(13) 自己株式の取得

当社は、経済環境の変化に対応した機動的な資本政策の遂行を可能とするため、会社法第165条第2項の規定により、取締役会の決議によって市場取引等により自己株式を取得することができる旨を定款に定めております。

(14) 中間配当

当社は、株主への利益還元をより機動的に行うため、取締役会の決議によって、毎年9月30日の最終の株主名簿に記録された株主または登録株式質権者に対して会社法第454条第5項に定める中間配当をすることができる旨を定款に定めております。

(15) 責任限定契約の内容の概要

当社と社外取締役及び社外監査役は、会社法第427条第1項の規定に基づき、同法第423条第1項の損害賠償責任を限定する契約を締結しております。当該契約に基づく損害賠償責任の限度額は、法令が定める額としております。なお、当該責任限定が認められるのは、当該社外取締役または社外監査役が責任の原因となった職務の遂行について善意でかつ重大な過失がないときに限られます。

## (16) 株式の保有状況

投資株式のうち保有目的が純投資目的以外の目的であるものの銘柄数及び貸借対照表計上額の合計額

21銘柄 990百万円

保有目的が純投資目的以外の目的である投資株式の保有区分、銘柄、株式数、貸借対照表計上額及び保有目的

前事業年度

特定投資株式

銘柄	株式数(株)	貸借対照表計上額 (百万円)	保有目的
日清食品ホールディングス(株)	170,732	500	取引先としての関係強化及び安定取引維持のため。
キュービー(株)	73,800	74	取引先としての関係強化及び安定取引維持のため。
(株)みずほフィナンシャルグループ	280,000	38	当社の取引銀行であり、持続的な協力関係を維持していくため。
加藤産業(株)	13,975	20	取引先としての関係強化及び安定取引維持のため。
(株)三井住友フィナンシャルグループ	6,000	15	当社の取引銀行であり、持続的な協力関係を維持していくため。
(株)菱食	5,047	8	取引先としての関係強化及び安定取引維持のため。
(株)いなげや	8,015	7	取引先としての関係強化及び安定取引維持のため。
(株)サトー商会	5,312	4	取引先としての関係強化及び安定取引維持のため。
(株)ライフコーポレーション	2,898	3	取引先としての関係強化及び安定取引維持のため。
フジッコ(株)	3,168	3	取引先としての関係強化及び安定取引維持のため。
(株)王将フードサービス	1,320	2	取引先としての関係強化及び安定取引維持のため。
(株)トーカン	2,000	2	取引先としての関係強化及び安定取引維持のため。
(株)東武ストア	3,750	0	取引先としての関係強化及び安定取引維持のため。
(株)マルタイ	2,200	0	取引先としての関係強化及び安定取引維持のため。
(株)丸久	1,000	0	取引先としての関係強化及び安定取引維持のため。
(株)オリピック	1,000	0	取引先としての関係強化及び安定取引維持のため。
大成温調(株)	1,500	0	一時所有目的としていたが、第55期中に売却予定。
(株)マルエツ	1,298	0	取引先としての関係強化及び安定取引維持のため。
伊藤忠食品(株)	100	0	取引先としての関係強化及び安定取引維持のため。

当事業年度  
特定投資株式

銘柄	株式数(株)	貸借対照表計上額 (百万円)	保有目的
日清食品ホールディングス(株)	171,898	532	取引先としての関係強化及び安定取引維持のため。
キューピー(株)	73,800	89	取引先としての関係強化及び安定取引維持のため。
(株)みずほフィナンシャルグループ	280,000	37	当社の取引銀行であり、持続的な協力関係を維持していくため。
加藤産業(株)	13,975	22	取引先としての関係強化及び安定取引維持のため。
(株)三井住友フィナンシャルグループ	6,000	16	当社の取引銀行であり、持続的な協力関係を維持していくため。
三菱食品(株)	5,390	11	取引先としての関係強化及び安定取引維持のため。
(株)いなげや	8,516	7	取引先としての関係強化及び安定取引維持のため。
(株)サトー商会	5,739	4	取引先としての関係強化及び安定取引維持のため。
(株)ライフコーポレーション	2,898	3	取引先としての関係強化及び安定取引維持のため。
フジッコ(株)	3,168	3	取引先としての関係強化及び安定取引維持のため。
(株)トーカン	2,000	2	取引先としての関係強化及び安定取引維持のため。
(株)王将フードサービス	1,320	2	取引先としての関係強化及び安定取引維持のため。
(株)東武ストア	3,750	1	取引先としての関係強化及び安定取引維持のため。
(株)マルタイ	2,200	0	取引先としての関係強化及び安定取引維持のため。
(株)丸久	1,000	0	取引先としての関係強化及び安定取引維持のため。
(株)オリンピック	1,000	0	取引先としての関係強化及び安定取引維持のため。
(株)マルエツ	1,298	0	取引先としての関係強化及び安定取引維持のため。
伊藤忠食品(株)	100	0	取引先としての関係強化及び安定取引維持のため。
(株)大光	204	0	取引先としての関係強化及び安定取引維持のため。

(2) 【監査報酬の内容等】

【監査公認会計士等に対する報酬の内容】

前事業年度		当事業年度	
監査証明業務に基づく報酬 (百万円)	非監査業務に基づく報酬 (百万円)	監査証明業務に基づく報酬 (百万円)	非監査業務に基づく報酬 (百万円)
26	1	26	-

【その他重要な報酬の内容】

(前事業年度)

該当事項はありません。

(当事業年度)

該当事項はありません。

【監査公認会計士等の提出会社に対する非監査業務の内容】

(前事業年度)

当社が監査公認会計士等に対して報酬を支払っている非監査業務の内容としましては、公認会計士法第2条第1項の業務以外の業務(非監査業務)としての、財務報告に係る内部統制に関するアドバイザリー業務の委託であります。

(当事業年度)

該当事項はありません。

【監査報酬の決定方針】

当社の監査公認会計士等に対する監査報酬の決定方針としましては、監査公認会計士等より監査計画の提示・説明を受けた後、その具体的内容(監査日程・監査項目・報酬金額等)について協議し、当社の規模・特性等を勘案したうえ、監査役会の同意を得て決定しております。

## 第5【経理の状況】

### 1. 財務諸表の作成方法について

当社の財務諸表は、「財務諸表等の用語、様式及び作成方法に関する規則」（昭和38年大蔵省令第59号）に基づいて作成しております。

### 2. 監査証明について

当社は、金融商品取引法第193条の2第1項の規定に基づき、事業年度（平成23年4月1日から平成24年3月31日まで）の財務諸表について、有限責任監査法人トーマツにより監査を受けております。

### 3. 連結財務諸表について

当社は子会社がありませんので、連結財務諸表を作成しておりません。

### 4. 財務諸表等の適正性を確保するための特段の取組みについて

当社は、財務諸表等の適正性を確保するための特段の取組みを行っております。具体的には、会計基準等の内容を適切に把握し、会計基準等の変更等についての的確に対応することができる体制を整備するため、公益財団法人財務会計基準機構へ加入し、情報の収集に努めております。

1【財務諸表等】  
(1)【財務諸表】  
【貸借対照表】

(単位：百万円)

	前事業年度 (平成23年3月31日)	当事業年度 (平成24年3月31日)
<b>資産の部</b>		
流動資産		
現金及び預金	6,474	7,068
受取手形	5	2 4
売掛金	1 4,443	1 4,534
商品及び製品	905	891
仕掛品	667	551
原材料及び貯蔵品	3,020	3,033
前払費用	109	175
繰延税金資産	219	213
未収入金	1 31	30
その他	32	35
流動資産合計	15,909	16,540
固定資産		
有形固定資産		
建物	2,842	2,871
減価償却累計額	1,234	1,329
建物(純額)	1,607	1,542
構築物	699	707
減価償却累計額	398	416
構築物(純額)	301	291
機械及び装置	7,117	4 7,461
減価償却累計額	5,413	5,798
機械及び装置(純額)	1,704	1,663
車両運搬具	4 97	97
減価償却累計額	78	75
車両運搬具(純額)	18	21
工具、器具及び備品	487	517
減価償却累計額	399	444
工具、器具及び備品(純額)	87	73
土地	1,540	1,540
有形固定資産合計	5,260	5,132
無形固定資産		
ソフトウェア	8	6
電話加入権	6	6
水道施設利用権	3	3
無形固定資産合計	18	16

	前事業年度 (平成23年3月31日)	当事業年度 (平成24年3月31日)
<b>投資その他の資産</b>		
投資有価証券	939	990
出資金	0	0
従業員に対する長期貸付金	40	37
破産更生債権等	24	43
長期前払費用	3	7
繰延税金資産	295	257
会員権	64	44
差入保証金	58	45
その他	140	161
貸倒引当金	76	77
投資その他の資産合計	1,490	1,512
<b>固定資産合計</b>	6,769	6,661
<b>資産合計</b>	22,679	23,201
<b>負債の部</b>		
<b>流動負債</b>		
買掛金	1 2,424	1 2,045
未払金	1 1,216	1 1,150
未払費用	28	36
未払法人税等	596	563
未払消費税等	25	116
預り金	32	32
賞与引当金	179	179
役員賞与引当金	72	68
流動負債合計	4,575	4,194
<b>固定負債</b>		
退職給付引当金	652	700
資産除去債務	69	70
長期未払金	47	41
固定負債合計	769	812
<b>負債合計</b>	5,345	5,006

	前事業年度 (平成23年3月31日)	当事業年度 (平成24年3月31日)
<b>純資産の部</b>		
<b>株主資本</b>		
資本金	2,160	2,160
資本剰余金		
資本準備金	3,082	3,082
資本剰余金合計	3,082	3,082
利益剰余金		
利益準備金	250	250
その他利益剰余金		
別途積立金	8,640	8,940
繰越利益剰余金	3,192	3,720
利益剰余金合計	12,082	12,911
自己株式	0	0
株主資本合計	17,325	18,153
<b>評価・換算差額等</b>		
その他有価証券評価差額金	8	21
繰延ヘッジ損益	16	19
評価・換算差額等合計	8	40
純資産合計	17,333	18,194
負債純資産合計	22,679	23,201



## 【損益計算書】

(単位：百万円)

	前事業年度 (自 平成22年 4月 1日 至 平成23年 3月31日)	当事業年度 (自 平成23年 4月 1日 至 平成24年 3月31日)
売上高	6 21,835	6 21,366
売上原価		
製品期首たな卸高	981	905
商品期首たな卸高	0	-
当期製品製造原価	6 12,555	6 11,951
当期商品仕入高	6 4	3
合計	13,541	12,860
他勘定振替高	1 29	1 22
製品期末たな卸高	905	891
売上原価合計	12,606	11,945
売上総利益	9,229	9,421
販売費及び一般管理費	2, 3 6,502	2, 3 6,814
営業利益	2,726	2,606
営業外収益		
受取利息	3	3
受取配当金	42	43
受取補償金	6	7
為替差益	-	3
雑収入	5	11
営業外収益合計	58	70
営業外費用		
支払手数料	6	33
為替差損	44	-
株式公開費用	-	26
雑損失	2	6
営業外費用合計	54	65
経常利益	2,731	2,611
特別利益		
貸倒引当金戻入額	0	-
固定資産売却益	-	4 0
保険差益	1	-
補助金収入	-	35
特別利益合計	2	35
特別損失		
固定資産除売却損	5 28	5 29
固定資産圧縮損	2	26
投資有価証券売却損	-	0
会員権評価損	11	0
災害による損失	4	-
資産除去債務会計基準の適用に伴う影響額	31	-
特別損失合計	78	56
税引前当期純利益	2,654	2,590
法人税、住民税及び事業税	1,161	1,125
法人税等調整額	29	24
法人税等合計	1,132	1,150
当期純利益	1,521	1,439

【製造原価明細書】

区分	注記 番号	前事業年度 (自 平成22年 4月 1日 至 平成23年 3月31日)		当事業年度 (自 平成23年 4月 1日 至 平成24年 3月31日)		
		金額(百万円)	構成比 (%)	金額(百万円)	構成比 (%)	
・材料費			9,576	77.0	8,977	75.8
・労務費			913	7.4	897	7.6
・経費						
1. 減価償却費		609		592		
2. その他の経費		1,335	1,994	15.6	1,367	16.6
当期総製造費用			12,434	100.0	11,835	100.0
仕掛品期首たな卸高			788		667	
合計			13,222		12,503	
仕掛品期末たな卸高			667		551	
当期製品製造原価			12,555		11,951	

(注) 当社の原価計算の方法は実際原価による工程別総合原価計算を採用しております。

## 【株主資本等変動計算書】

(単位：百万円)

	前事業年度 (自 平成22年 4月 1日 至 平成23年 3月31日)	当事業年度 (自 平成23年 4月 1日 至 平成24年 3月31日)
<b>株主資本</b>		
<b>資本金</b>		
当期首残高	2,160	2,160
当期変動額		
当期変動額合計	-	-
当期末残高	2,160	2,160
<b>資本剰余金</b>		
<b>資本準備金</b>		
当期首残高	3,082	3,082
当期変動額		
当期変動額合計	-	-
当期末残高	3,082	3,082
<b>資本剰余金合計</b>		
当期首残高	3,082	3,082
当期変動額		
当期変動額合計	-	-
当期末残高	3,082	3,082
<b>利益剰余金</b>		
<b>利益準備金</b>		
当期首残高	250	250
当期変動額		
当期変動額合計	-	-
当期末残高	250	250
<b>その他利益剰余金</b>		
<b>別途積立金</b>		
当期首残高	8,340	8,640
当期変動額		
別途積立金の積立	300	300
当期変動額合計	300	300
当期末残高	8,640	8,940
<b>繰越利益剰余金</b>		
当期首残高	2,581	3,192
当期変動額		
別途積立金の積立	300	300
剰余金の配当	610	610
当期純利益	1,521	1,439
当期変動額合計	610	528
当期末残高	3,192	3,720
<b>利益剰余金合計</b>		
当期首残高	11,171	12,082
当期変動額		
別途積立金の積立	-	-
剰余金の配当	610	610
当期純利益	1,521	1,439
当期変動額合計	910	828
当期末残高	12,082	12,911

	前事業年度 (自 平成22年 4月 1日 至 平成23年 3月31日)	当事業年度 (自 平成23年 4月 1日 至 平成24年 3月31日)
<b>自己株式</b>		
当期首残高	0	0
当期変動額		
当期変動額合計	-	-
当期末残高	0	0
<b>株主資本合計</b>		
当期首残高	16,414	17,325
当期変動額		
剰余金の配当	610	610
当期純利益	1,521	1,439
当期変動額合計	910	828
当期末残高	17,325	18,153
<b>評価・換算差額等</b>		
<b>その他有価証券評価差額金</b>		
当期首残高	41	8
当期変動額		
株主資本以外の項目の当期変動額（純額）	50	29
当期変動額合計	50	29
当期末残高	8	21
<b>繰延ヘッジ損益</b>		
当期首残高	27	16
当期変動額		
株主資本以外の項目の当期変動額（純額）	10	2
当期変動額合計	10	2
当期末残高	16	19
<b>評価・換算差額等合計</b>		
当期首残高	69	8
当期変動額		
株主資本以外の項目の当期変動額（純額）	60	32
当期変動額合計	60	32
当期末残高	8	40
<b>純資産合計</b>		
当期首残高	16,483	17,333
当期変動額		
剰余金の配当	610	610
当期純利益	1,521	1,439
株主資本以外の項目の当期変動額（純額）	60	32
当期変動額合計	850	860
当期末残高	17,333	18,194

## 【キャッシュ・フロー計算書】

(単位：百万円)

	前事業年度 (自 平成22年 4月 1日 至 平成23年 3月31日)	当事業年度 (自 平成23年 4月 1日 至 平成24年 3月31日)
営業活動によるキャッシュ・フロー		
税引前当期純利益	2,654	2,590
減価償却費	663	653
その他の償却額	1	3
賞与引当金の増減額（ は減少）	7	0
役員賞与引当金の増減額（ は減少）	1	3
退職給付引当金の増減額（ は減少）	29	47
貸倒引当金の増減額（ は減少）	0	0
受取利息及び受取配当金	46	47
支払手数料	6	33
為替差損益（ は益）	1	0
投資有価証券売却損益（ は益）	-	0
会員権評価損	11	0
有形固定資産除売却損益（ は益）	28	29
無形固定資産除却損	0	-
固定資産圧縮損	2	26
株式公開費用	-	26
災害損失	4	-
補助金収入	0	35
保険差益	1	-
売上債権の増減額（ は増加）	13	89
破産更生債権等の増減額（ は増加）	18	18
たな卸資産の増減額（ は増加）	1,205	116
前払費用の増減額（ は増加）	14	74
未収入金の増減額（ は増加）	0	2
その他の資産の増減額（ は増加）	1	9
仕入債務の増減額（ は減少）	1,119	375
未払金の増減額（ は減少）	38	45
未払費用の増減額（ は減少）	1	8
未払消費税等の増減額（ は減少）	240	92
その他の負債の増減額（ は減少）	13	0
資産除去債務会計基準の適用に伴う影響額	31	-
小計	3,086	2,947
利息及び配当金の受取額	46	47
支払手数料の支払額	6	34
補助金の受取額	0	35
保険金の受取額	3	-
法人税等の支払額	1,319	1,158
営業活動によるキャッシュ・フロー	1,809	1,836

	前事業年度 (自 平成22年 4月 1日 至 平成23年 3月31日)	当事業年度 (自 平成23年 4月 1日 至 平成24年 3月31日)
<b>投資活動によるキャッシュ・フロー</b>		
有形固定資産の取得による支出	913	602
無形固定資産の取得による支出	-	3
有形固定資産の売却による収入	0	0
有形固定資産の除却による支出	19	10
投資有価証券の取得による支出	61	5
投資有価証券の売却による収入	-	0
貸付けによる支出	0	-
貸付金の回収による収入	3	3
投資活動によるキャッシュ・フロー	990	616
<b>財務活動によるキャッシュ・フロー</b>		
株式公開費用の支出	-	14
配当金の支払額	610	610
財務活動によるキャッシュ・フロー	610	625
現金及び現金同等物の増減額（は減少）	207	594
現金及び現金同等物の期首残高	6,251	6,459
現金及び現金同等物の期末残高	1 6,459	1 7,053

【重要な会計方針】

1. 有価証券の評価基準及び評価方法

その他有価証券

時価のあるもの

決算日の市場価額等に基づく時価法（評価差額は全部純資産直入法により処理し、売却原価は移動平均法により算定）を採用しております。

時価のないもの

移動平均法による原価法を採用しております。

2. デリバティブ等の評価基準及び評価方法

デリバティブ

時価法を採用しております。

3. たな卸資産の評価基準及び評価方法

(1) 商品・原材料

移動平均法による原価法（貸借対照表価額は収益性の低下に基づく簿価切下げの方法により算定）を採用しております。

(2) 製品・仕掛品

総平均法による原価法（貸借対照表価額は収益性の低下に基づく簿価切下げの方法により算定）を採用しております。

(3) 貯蔵品

最終仕入原価法（貸借対照表価額は収益性の低下に基づく簿価切下げの方法により算定）を採用しております。

4. 固定資産の減価償却の方法

(1) 有形固定資産（リース資産を除く）

定率法（ただし、平成10年4月1日以降に取得した建物（建物付属設備を除く。）については定額法）を採用しております。

なお、主な耐用年数は以下のとおりであります。

建物 3～60年

機械及び装置 7～10年

(2) 無形固定資産（リース資産を除く）

定額法を採用しております。

なお、自社利用のソフトウェアについては、社内における利用可能期間（5年）に基づく定額法を採用しております。

5. 外貨建資産及び負債の本邦通貨への換算基準

外貨建金銭債権債務は、期末日の直物為替相場により円貨に換算し、換算差額は損益として処理しております。

6. 引当金の計上基準

(1) 貸倒引当金

債権の貸倒による損失に備えるため、一般債権については貸倒実績率により、貸倒懸念債権等特定の債権については個別に回収可能性を勘案し、回収不能見込額を計上しております。

(2) 賞与引当金

従業員の賞与の支給に備えて、賞与支給見込額の当期負担額を計上しております。

(3) 役員賞与引当金

役員賞与の支給に備えて、当事業年度における支給見込額に基づき計上しております。

(4) 退職給付引当金

従業員の退職給付に備えるため、当事業年度末における退職給付債務の見込額に基づき計上しております。

7. ヘッジ会計の方法

(1) ヘッジ会計の方法

繰延ヘッジ処理によっております。

(2) ヘッジ手段とヘッジ対象

ヘッジ手段・・・為替予約取引

ヘッジ対象・・・外貨建の買掛金

(3) ヘッジ方針

社内のリスク管理方針に基づき為替変動リスクをヘッジしております。

(4) ヘッジの有効性評価の方法

ヘッジ開始時から有効性判定時点までの期間において、ヘッジ対象とヘッジ手段の相場変動の累計を比較し、両者の変動額等を基礎にして判断しております。

8. キャッシュ・フロー計算書における資金の範囲

キャッシュ・フロー計算書における資金（現金及び現金同等物）は、手許現金、随時引き出し可能な預金及び容易に換金可能であり、かつ、価値の変動について僅少なりリスクしか負わない取得日から3ヶ月以内に償還期限の到来する短期投資からなっております。

9. その他財務諸表作成のための基本となる重要な事項

消費税等の処理方法

税抜方式によっております。

【追加情報】

当事業年度の期首以後に行われる会計上の変更及び過去の誤謬の訂正より、「会計上の変更及び誤謬の訂正に関する会計基準」（企業会計基準第24号 平成21年12月4日）及び「会計上の変更及び誤謬の訂正に関する会計基準の適用指針」（企業会計基準適用指針第24号 平成21年12月4日）を適用しております。

なお、「金融商品会計に関する実務指針」（日本公認会計士協会会計制度委員会報告第14号）に基づき、当事業年度の「貸倒引当金戻入額」は、「営業外収益」に計上しておりますが、前事業年度については遡及処理を行っておりません。

【注記事項】

（貸借対照表関係）

1 関係会社項目

関係会社に対する資産及び負債には区分掲記されたもののほか次のものがあります。

	前事業年度 (平成23年3月31日)	当事業年度 (平成24年3月31日)
流動資産		
売掛金	2,796百万円	2,835百万円
未収入金	3	-
流動負債		
買掛金	1,243	872
未払金	34	31

2 期末日満期手形

期末日満期手形の会計処理については、手形交換日をもって決済処理をしております。なお、当期の末日が金融機関の休日であったため、次の期末日満期手形が期末残高に含まれております。

	前事業年度 (平成23年3月31日)	当事業年度 (平成24年3月31日)
受取手形	- 百万円	1百万円



3 当社は、運転資金の効率的な調達を行うため取引銀行4行と特定融資枠契約（シンジケーション方式によるコミットメントライン）を締結しております。これらの契約に基づく当事業年度末の借入未実行残高等は次のとおりであります。

	前事業年度 (平成23年3月31日)	当事業年度 (平成24年3月31日)
特定融資枠契約の総額	3,000百万円	3,000百万円
借入実行残高	-	-
借入未実行残高	3,000	3,000

#### 4 圧縮記帳

取得価額から控除している補助金収入等による圧縮記帳額は次のとおりであります。

	前事業年度 (平成23年3月31日)	当事業年度 (平成24年3月31日)
機械及び装置	- 百万円	26百万円
車両運搬具	2百万円	- 百万円

(損益計算書関係)

1 他勘定振替高の内訳は次のとおりであります。

	前事業年度 (自平成22年4月1日 至平成23年3月31日)	当事業年度 (自平成23年4月1日 至平成24年3月31日)
広告宣伝費	19百万円	18百万円
その他	9	4
計	29	22

2 販売費に属する費用のおおよその割合は前事業年度70%、当事業年度72%、一般管理費に属する費用のおおよその割合は前事業年度30%、当事業年度28%であります。

販売費及び一般管理費のうち主要な費目及び金額は次のとおりであります。

	前事業年度 (自平成22年4月1日 至平成23年3月31日)	当事業年度 (自平成23年4月1日 至平成24年3月31日)
運送費及び保管料	1,134百万円	1,128百万円
販売促進費	2,549	2,786
広告宣伝費	611	725
給料及び手当	561	562
賞与引当金繰入額	89	90
役員賞与引当金繰入額	72	68
減価償却費	50	58

3 一般管理費に含まれる研究開発費の総額

	前事業年度 (自平成22年4月1日 至平成23年3月31日)	当事業年度 (自平成23年4月1日 至平成24年3月31日)
	53百万円	59百万円

4 固定資産売却益の内容は次のとおりであります。

	前事業年度 (自平成22年4月1日 至平成23年3月31日)	当事業年度 (自平成23年4月1日 至平成24年3月31日)
車両運搬具	- 百万円	0百万円
計	-	0

## 5 固定資産除売却損の内容は次のとおりであります。

## 固定資産除売却損

	前事業年度	当事業年度
	(自 平成22年 4月 1日 至 平成23年 3月31日)	(自 平成23年 4月 1日 至 平成24年 3月31日)
建物	5百万円	3百万円
構築物	0	5
機械及び装置	19	19
車両運搬具	0	0
工具、器具及び備品	0	0
ソフトウェア	0	-
計	27	29

## 固定資産売却損

	前事業年度	当事業年度
	(自 平成22年 4月 1日 至 平成23年 3月31日)	(自 平成23年 4月 1日 至 平成24年 3月31日)
車両運搬具	0百万円	0百万円
工具、器具及び備品	1	-
計	1	0

## 6 関係会社との取引に係るものが次のとおり含まれております。

	前事業年度	当事業年度
	(自 平成22年 4月 1日 至 平成23年 3月31日)	(自 平成23年 4月 1日 至 平成24年 3月31日)
関係会社への売上高	12,770百万円	12,649百万円
関係会社からの仕入高	7,098	5,314

## (株主資本等変動計算書関係)

前事業年度(自 平成22年 4月 1日 至 平成23年 3月31日)

## 1. 発行済株式の種類及び総数並びに自己株式の種類及び株式数に関する事項

	当事業年度期首株式 数(千株)	当事業年度増加株式 数(千株)	当事業年度減少株式 数(千株)	当事業年度末株式数 (千株)
発行済株式				
普通株式	9,400	-	-	9,400
合計	9,400	-	-	9,400
自己株式				
普通株式	0	-	-	0
合計	0	-	-	0

## 2. 配当に関する事項

## (1) 配当金支払額

(決議)	株式の種類	配当金の総額 (百万円)	1株当たり 配当額(円)	基準日	効力発生日
平成22年 6月24日 定時株主総会	普通株式	610	65	平成22年 3月31日	平成22年 6月25日

## (2) 基準日が当期に属する配当のうち、配当の効力発生日が翌期となるもの

(決議)	株式の種類	配当金の総額 (百万円)	配当の原資	1株当たり 配当額(円)	基準日	効力発生日
平成23年 6月23日 定時株主総会	普通株式	610	利益剰余金	65	平成23年 3月31日	平成23年 6月24日

当事業年度（自 平成23年 4月 1日 至 平成24年 3月31日）

1．発行済株式の種類及び総数並びに自己株式の種類及び株式数に関する事項

	当事業年度期首株式数（千株）	当事業年度増加株式数（千株）	当事業年度減少株式数（千株）	当事業年度末株式数（千株）
発行済株式				
普通株式	9,400	-	-	9,400
合計	9,400	-	-	9,400
自己株式				
普通株式	0	-	-	0
合計	0	-	-	0

2．配当に関する事項

(1) 配当金支払額

（決議）	株式の種類	配当金の総額（百万円）	1株当たり配当額（円）	基準日	効力発生日
平成23年 6月23日 定時株主総会	普通株式	610	65	平成23年 3月31日	平成23年 6月24日

(2) 基準日が当期に属する配当のうち、配当の効力発生日が翌期となるもの

（決議）	株式の種類	配当金の総額（百万円）	配当の原資	1株当たり配当額（円）	基準日	効力発生日
平成24年 6月26日 定時株主総会	普通株式	610	利益剰余金	65	平成24年 3月31日	平成24年 6月27日

（キャッシュ・フロー計算書関係）

1 現金及び現金同等物の期末残高と貸借対照表に掲記されている科目の金額との関係

	前事業年度 （自 平成22年 4月 1日 至 平成23年 3月31日）	当事業年度 （自 平成23年 4月 1日 至 平成24年 3月31日）
現金及び預金勘定	6,474百万円	7,068百万円
預入期間が3か月を超える定期預金	15	15
現金及び現金同等物	6,459	7,053

（金融商品関係）

1．金融商品の状況に関する事項

(1) 金融商品に対する取組方針

当社は、設備投資計画に照らして、必要な資金を主に営業活動による現金収入により確保しております。また、一時的な余資は主に流動性の高い金融資産で運用しております。デリバティブ取引は、将来の為替・金利の変動によるリスク回避を目的として利用しており、投機的な取引は行わない方針であります。

(2) 金融商品の内容及びそのリスク並びに管理体制

営業債権である受取手形及び売掛金は、顧客の信用リスクに晒されております。また、当該リスクに関しては、与信管理部署である販売業務部において、取引先ごとの期日管理及び残高管理を行うとともに、主な取引先の信用状況を年度ごとに把握する体制をとっております。

投資有価証券は、業務上の関係を有する企業の株式であり、市場価格の変動リスクに晒されております。また、当該リスクに関しては、管理部において定期的に時価や発行体の財務状況を把握する体制をとっております。

営業債務である買掛金は、そのほとんどが5ヶ月以内の支払期日であります。

また、営業債務などの流動負債はその決済時において流動性リスクに晒されますが、当社では月次に資金繰計画を作成するなどの方法により管理しております。

デリバティブ取引は、外貨建ての営業債権債務に係る為替の変動リスクに対するヘッジを目的とした為替予約取引であります。なお、ヘッジ会計に関するヘッジ手段とヘッジ対象、ヘッジ方針、ヘッジ有効性評価の方法等については、前述の重要な会計方針「7．ヘッジ会計の方法」をご参照下さい。

また、デリバティブ取引については、取引の契約先を信用度の高い商社に限っているため、相手先の契約不履行によるリスクはほとんどないと認識しております。また、為替予約取引の執行・管理については、取引権限及び取引限度額等を定めた社内ルールに従い、外貨建輸入取引実行時に原料購入部門が行っており、取引の都度、経理部門に報告をしております。

(3)金融商品の時価等に関する事項についての補足説明

金融商品の時価には、市場価格に基づく価格のほか、市場価格がない場合には合理的に算定された価格が含まれております。当該価格の算定においては変動要因を織り込んでいるため、異なる前提条件等を採用することにより、当該価格が変動することがあります。

2. 金融商品の時価等に関する事項

貸借対照表計上額、時価及びこれらの差額については、次のとおりであります。なお、時価を把握することが極めて困難と認められるものは含まれておりません（注）2.参照）。

前事業年度（平成23年3月31日）

	貸借対照表計上額 (百万円)	時価(百万円)	差額(百万円)
(1) 現金及び預金	6,474	6,474	-
(2) 受取手形	5	5	-
(3) 売掛金	4,443	4,443	-
(4) 投資有価証券	685	685	-
資産計	11,609	11,609	-
(1) 買掛金	2,424	2,424	-
(2) 未払金	1,216	1,216	-
(3) 未払法人税等	596	596	-
負債計	4,237	4,237	-
デリバティブ取引(*1)	28	28	-

(\*1)デリバティブ取引によって生じた正味の債権・債務は純額で表示しており、合計で正味の債務となる項目については( )で示しております。

当事業年度（平成24年3月31日）

	貸借対照表計上額 (百万円)	時価(百万円)	差額(百万円)
(1) 現金及び預金	7,068	7,068	-
(2) 受取手形	4	4	-
(3) 売掛金	4,534	4,534	-
(4) 投資有価証券	740	740	-
資産計	12,347	12,347	-
(1) 買掛金	2,045	2,045	-
(2) 未払金	1,150	1,150	-
(3) 未払法人税等	563	563	-
負債計	3,759	3,759	-
デリバティブ取引(*1)	31	31	-

(\*1)デリバティブ取引によって生じた正味の債権・債務は純額で表示しており、合計で正味の債務となる項目については( )で示しております。

(注) 1. 金融商品の時価の算定方法並びに有価証券及びデリバティブ取引に関する事項  
資産

(1)現金及び預金、(2)受取手形、(3)売掛金

これらは短期間で決済されるものであるため、時価は帳簿価額と近似していることから、当該帳簿価額によっております。

(4)投資有価証券

これらの時価について、株式等は取引所の価格によっており、債券は取引所の価格又は取引金融機関等から提示された価格によっております。また、保有目的ごとの有価証券に関する事項については、注記事項「有価証券関係」をご参照下さい。

負債

(1)買掛金、(2)未払金、(3)未払法人税等

これらは短期間で決済されるものであるため、時価は帳簿価額と近似していることから、当該帳簿価額によっております。

デリバティブ取引

デリバティブ取引の時価は、為替予約等の予定取引における当期末時点の評価差額によるものであります。また、為替予約等の振当処理によるものは、ヘッジ対象とされている買掛金と一体として処理されているため、その時価は当該買掛金の時価に含めて記載しております。

(注) 2. 時価を把握することが極めて困難と認められる金融商品

(単位：百万円)

区分	前事業年度 (平成23年3月31日)	当事業年度 (平成24年3月31日)
非上場株式(*1)	253	250

(\*1)これらについては、市場価格がなく、時価を把握することが極めて困難と認められることから、「(4)投資有価証券」には含めておりません。

(注) 3. 金銭債権及び満期のある有価証券の決算日後の償還予定額

前事業年度(平成23年3月31日)

	1年以内 (百万円)	1年超 5年以内 (百万円)	5年超 10年以内 (百万円)	10年超 (百万円)
現金及び預金	6,473	-	-	-
受取手形	5	-	-	-
売掛金	4,443	-	-	-
合計	10,922	-	-	-

当事業年度(平成24年3月31日)

	1年以内 (百万円)	1年超 5年以内 (百万円)	5年超 10年以内 (百万円)	10年超 (百万円)
現金及び預金	7,068	-	-	-
受取手形	4	-	-	-
売掛金	4,534	-	-	-
合計	11,606	-	-	-

(注) 4. 社債、新株予約権付社債、長期借入金及びリース債務の決算日後の返済予定額

該当事項はありません。

(有価証券関係)

1. その他有価証券で時価のあるもの

前事業年度(平成23年3月31日)

	種類	貸借対照表計上額 (百万円)	取得原価 (百万円)	差額(百万円)
貸借対照表計上額が取得 原価を超えるもの	(1) 株式	671	615	56
	(2) その他	-	-	-
	小計	671	615	56
貸借対照表計上額が取得 原価を超えないもの	(1) 株式	14	18	3
	(2) その他	-	-	-
	小計	14	18	3
合計		685	633	52

(注) 非上場株式(貸借対照表計上額 253百万円)については、市場価格がなく、時価を把握することが極めて困難と認められることから、上表の「その他有価証券」には含めておりません。

当事業年度(平成24年3月31日)

	種類	貸借対照表計上額 (百万円)	取得原価 (百万円)	差額(百万円)
貸借対照表計上額が取得 原価を超えるもの	(1) 株式	725	622	103
	(2) その他	-	-	-
	小計	725	622	103
貸借対照表計上額が取得 原価を超えないもの	(1) 株式	14	15	1
	(2) その他	-	-	-
	小計	14	15	1
合計		740	637	102

(注) 非上場株式(貸借対照表計上額 250百万円)については、市場価格がなく、時価を把握することが極めて困難と認められることから、上表の「その他有価証券」には含めておりません。

2. 売却したその他有価証券

前事業年度(自平成22年4月1日至平成23年3月31日)

該当事項はありません。

当事業年度(自平成23年4月1日至平成24年3月31日)

種類	売却額(百万円)	売却益の合計額 (百万円)	売却損の合計額 (百万円)
(1) 株式	0	-	0
(2) その他	-	-	-
合計	0	-	0

(デリバティブ取引関係)

ヘッジ会計が適用されているデリバティブ取引

通貨関連

前事業年度(平成23年3月31日)

ヘッジ会計の方法	取引の種類	主なヘッジ対象	契約額等 (百万円)	契約額等 のうち1年超 (百万円)	時価 (百万円)	当該時価の算 定方法
為替予約等の振 当処理	為替予約取引	買掛金	1,195	-	(注)	取引金融機関 から提示され た価格に基づ く
	買建 米ドル		1,281	-	28	
合計			2,476	-	28	

(注) 為替予約等の振当処理によるものは、ヘッジ対象とされている買掛金と一体として処理されているため、その時価は、当該買掛金の時価に含めて記載しております。

当事業年度(平成24年3月31日)

ヘッジ会計の方法	取引の種類	主なヘッジ対象	契約額等 (百万円)	契約額等 のうち1年超 (百万円)	時価 (百万円)	当該時価の算 定方法
為替予約等の振 当処理	為替予約取引	買掛金	893	-	(注)	取引金融機関 から提示され た価格に基づ く
	買建 米ドル		706	-	31	
合計			1,599	-	31	

(注) 為替予約等の振当処理によるものは、ヘッジ対象とされている買掛金と一体として処理されているため、その時価は、当該買掛金の時価に含めて記載しております。

(退職給付関係)

1. 採用している退職給付制度の概要

当社は、退職金規程に基づく社内積立の退職一時金制度に加えて、酒フーズ厚生年金基金に加入していますが、当該厚生年金基金制度は退職給付会計実務指針33項の例外処理に該当する制度であります。

また、当社は、確定拠出年金法の施行に伴い、平成20年10月に退職一時金制度の一部について確定拠出年金制度へ移行し、「退職給付制度間の移行等に関する会計処理」(企業会計基準適用指針第1号)を適用しております。

2. 退職給付債務及びその内訳

	前事業年度 (平成23年3月31日)	当事業年度 (平成24年3月31日)
退職給付債務	652百万円	700百万円
退職給付引当金	652百万円	700百万円

3. 退職給付費用の内訳

	前事業年度 (自平成22年4月1日 至平成23年3月31日)	当事業年度 (自平成23年4月1日 至平成24年3月31日)
勤務費用	69百万円	65百万円
小計	69百万円	65百万円
総合型厚生年金基金への拠出額	89百万円	89百万円
従業員拠出額	28百万円	27百万円
小計	60百万円	61百万円
退職給付費用	130百万円	126百万円
その他	9百万円	10百万円
合計	140百万円	136百万円

(注) 厚生年金基金の代行部分を含めて表示しております。

「その他」は、確定拠出年金への掛金支払額であります。

4. 要拠出額を退職給付費用として処理している複数事業主制度に関する事項

	前事業年度 (自平成22年4月1日 至平成23年3月31日)	当事業年度 (自平成23年4月1日 至平成24年3月31日)
(1) 積立状況に関する事項	(平成22年3月31日現在)	(平成23年3月31日現在)
年金資産の額	55,537 百万円	52,860 百万円
年金財政計算上の給付債務の額	70,041	63,203
差引額	14,504	10,342
(2) 制度全体に占める当社の拠出金割合	(平成22年3月31日現在)	(平成23年3月31日現在)
	1.9%	2.0%
(3) 補足説明	上記(1)の差引額の主な要因は、年金財政計算上の過去勤務債務残高11,549百万円、繰越不足金17,781百万円及び当年度剰余金14,826百万円であります。	上記(1)の差引額の主な要因は、年金財政計算上の過去勤務債務残高12,406百万円、別途積立金2,063百万円であります。

(ストック・オプション等関係)

該当事項はありません。



(税効果会計関係)

1. 繰延税金資産及び繰延税金負債の発生の主な原因別の内訳

	前事業年度 (平成23年3月31日)	当事業年度 (平成24年3月31日)
(流動資産)		
繰延税金資産		
賞与引当金	73百万円	68百万円
未払金	89	91
未払事業税	46	41
未払費用	10	12
繰延資産	0	-
繰延税金資産計	219	213
(固定資産)		
繰延税金資産		
退職給付引当金	265	251
資産除去債務	28	25
長期未払金	19	15
繰延資産	1	1
減価償却費	0	0
貸倒引当金	23	21
投資有価証券	115	99
会員権	7	6
その他有価証券評価差額金	5	-
繰延税金資産計	469	421
繰延税金負債		
有形固定資産	14	12
株式売却益	8	7
繰延ヘッジ損益	11	11
その他有価証券評価差額金	-	11
繰延税金負債計	34	43
評価性引当額	138	119
繰延税金資産の純額	295	257

2. 法定実効税率と税効果会計適用後の法人税等の負担率との間に重要な差異があるときの、当該差異の原因となった主要な項目別の内訳

	前事業年度 (平成23年3月31日)	当事業年度 (平成24年3月31日)
法定実効税率	40.69%	40.69%
(調整)		
交際費等の一時差異に該当しない算入されない項目	1.85	1.70
住民税均等割	0.65	0.67
税率変更による期末繰延税金資産の減額修正	-	1.95
その他	0.52	0.58
税効果会計適用後の法人税等の負担率	42.67	44.43

3. 法人税等の税率の変更による繰延税金資産及び繰延税金負債の金額の修正

「経済社会の構造の変化に対応した税制の構築を図るための所得税法等の一部を改正する法律」(平成23年法律第114号)及び「東日本大震災からの復興のための施策を実施するために必要な財源の確保に関する特別措置法」(平成23年法律第117号)が平成23年12月2日に公布され、平成24年4月1日以後に開始する事業年度から法人税率の引下げ及び復興特別法人税の課税が行われることとなりました。これに伴い、繰延税金資産及び繰延税金負債の計算に使用する法定実効税率は従来の40.69%から平成24年4月1日に開始する事業年度から平成26年4月1日に開始する事業年度に解消が見込まれる一時差異については38.01%に、平成27年4月1日に開始する事業年度以降に解消が見込まれる一時差異については、35.64%となります。

この税率変更により、繰延税金資産の金額(繰延税金負債の金額を控除した金額)は50百万円減少し、法人税等調整額が53百万円、その他有価証券評価差額金が1百万円、繰延ヘッジ損益が0百万円、それぞれ増加しております。

(持分法損益等)

該当事項はありません。

(企業結合等関係)

該当事項はありません。

(資産除去債務関係)

資産除去債務のうち貸借対照表に計上しているもの

イ 当該資産除去債務の概要

小豆島工場等の不動産賃貸借契約に伴う原状回復義務ならびに石綿障害予防規則および建設リサイクル法に伴う撤去費用等であります。

ロ 当該資産除去債務の金額の算定方法

使用見込期間を当該資産の耐用年数に応じて9年から60年と見積り、割引率は使用見込期間に対応した国債金利の0.95%から1.98%を使用して資産除去債務の金額を計算しております。

ハ 当該資産除去債務の総額の増減

	前事業年度 (自 平成22年4月1日 至 平成23年3月31日)	当事業年度 (自 平成23年4月1日 至 平成24年3月31日)
期首残高(注)	68百万円	69百万円
有形固定資産の取得に伴う増加額	0	-
時の経過による調整額	1	1
期末残高	69	70

(注) 前事業年度の「期首残高」は「資産除去債務に関する会計基準」(企業会計基準第18号 平成20年3月31日)及び「資産除去債務に関する会計基準の適用指針」(企業会計基準適用指針第21号 平成20年3月31日)を適用したことによる期首時点における残高であります。

(賃貸等不動産関係)

該当事項はありません。

(セグメント情報等)

【セグメント情報】

1. 報告セグメントの概要

当社の報告セグメントは、当社の構成単位のうち分離された財務情報が入手可能であり、取締役会が、経営資源の配分の決定及び業績を評価するために、定期的に検討を行う対象となっているものであります。

当社は、製品の区分別のセグメントから構成されており、「ごま油事業」及び「食品ごま事業」の2つを報告セグメントとしております。

「ごま油事業」は、家庭用及び業務用のごま油やごま油の副生成物である脱脂ごま等の製造及び販売を行っております。

「食品ごま事業」は、家庭用及び業務用のいりごまやねりごま等の製造及び販売を行っております。

2. 報告セグメントごとの売上高、利益又は損失、資産、負債その他の項目の金額の算定方法

報告されている事業セグメントの会計処理の方法は、「重要な会計方針」における記載と同一であります。

報告セグメントの利益は、営業利益ベースの数値であります。

3. 報告セグメントごとの売上高、利益又は損失、資産、負債その他の項目の金額に関する情報

前事業年度(自 平成22年4月1日 至 平成23年3月31日)

(単位:百万円)

	報告セグメント			その他 (注1)	合計	調整額	財務諸表 計上額 (注2)
	ごま油	食品ごま	計				
売上高							
外部顧客への売上高	17,936	3,894	21,830	4	21,835	-	21,835
計	17,936	3,894	21,830	4	21,835	-	21,835
セグメント利益	2,160	565	2,726	0	2,726	-	2,726
セグメント資産	9,202	3,273	12,475	-	12,475	10,203	22,679
その他の項目							
減価償却費	492	171	663	-	663	-	663
有形固定資産及び 無形固定資産の増加額	254	34	288	-	288	208	496

(注) 1. 「その他」の区分は、報告セグメントに含まれない事業セグメントであり、「仕入商品販売」を含んでおります。

2. セグメント利益は、財務諸表の営業利益と調整を行っております。

当事業年度(自 平成23年4月1日 至 平成24年3月31日)

(単位:百万円)

	報告セグメント			その他 (注1)	合計	調整額	財務諸表 計上額 (注2)
	ごま油	食品ごま	計				
売上高							
外部顧客への売上高	17,481	3,881	21,363	3	21,366	-	21,366
計	17,481	3,881	21,363	3	21,366	-	21,366
セグメント利益	2,064	542	2,606	0	2,606	-	2,606
セグメント資産	9,107	3,151	12,258	-	12,258	10,942	23,201
その他の項目							
減価償却費	477	176	653	-	653	-	653
有形固定資産及び 無形固定資産の増加額	148	158	306	-	306	261	567

(注) 1. 「その他」の区分は、報告セグメントに含まれない事業セグメントであり、「仕入商品販売」を含んでおります。

2. セグメント利益は、財務諸表の営業利益と調整を行っております。

4. 報告セグメント合計額と財務諸表計上額との差額及び当該差額の主な内容(差異調整に関する事項)

(単位:百万円)

売上高	前事業年度	当事業年度
報告セグメント計	21,830	21,363
「その他」の区分の売上高	4	3
財務諸表の売上高	21,835	21,366

(単位:百万円)

利益	前事業年度	当事業年度
報告セグメント計	2,726	2,606
「その他」の区分の利益	0	0
財務諸表の営業利益	2,726	2,606

(単位:百万円)

資産	前事業年度	当事業年度
報告セグメント計	12,475	12,258
「その他」の区分の資産	-	-
全社資産(注)	10,203	10,942
財務諸表の資産合計	22,679	23,201

(注)全社資産は、報告セグメントに帰属しない共用固定資産及び投資その他の資産であります。

(単位:百万円)

その他の項目	報告セグメント計		その他		調整額		財務諸表計上額	
	前事業年度	当事業年度	前事業年度	当事業年度	前事業年度	当事業年度	前事業年度	当事業年度
有形固定資産及び無形固定資産の増加額	288	306	-	-	208	261	496	567

(注)有形固定資産及び無形固定資産の増加額の調整額は、共有有形固定資産及び無形固定資産であります。

【関連情報】

前事業年度(自平成22年4月1日至平成23年3月31日)

1. 製品及びサービスごとの情報

(単位:百万円)

	ごま油	食品ごま	その他	合計
外部顧客への売上高	17,936	3,894	4	21,835

2. 地域ごとの情報

(1) 売上高

本邦の外部顧客への売上高が損益計算書の売上高の90%を超えるため、記載を省略しております。

(2) 有形固定資産

海外に所在する有形固定資産はありません。

3. 主要な顧客ごとの情報

(単位:百万円)

顧客の氏名又は名称	売上高	関連するセグメント名
三井物産株式会社	9,501	ごま油、食品ごま
三菱商事株式会社	3,265	ごま油、食品ごま

当事業年度（自 平成23年 4月 1日 至 平成24年 3月31日）

1. 製品及びサービスごとの情報

（単位：百万円）

	ごま油	食品ごま	その他	合計
外部顧客への売上高	17,481	3,881	3	21,366

2. 地域ごとの情報

(1) 売上高

本邦の外部顧客への売上高が損益計算書の売上高の90%を超えるため、記載を省略しております。

(2) 有形固定資産

海外に所在する有形固定資産はありません。

3. 主要な顧客ごとの情報

（単位：百万円）

顧客の氏名又は名称	売上高	関連するセグメント名
三井物産株式会社	9,235	ごま油、食品ごま
三菱商事株式会社	3,412	ごま油、食品ごま

【報告セグメントごとの固定資産の減損損失に関する情報】

前事業年度（自平成22年 4月 1日 至平成23年 3月31日）

該当事項はありません。

当事業年度（自平成23年 4月 1日 至平成24年 3月31日）

該当事項はありません。

【報告セグメントごとののれんの償却額及び未償却残高に関する情報】

前事業年度（自平成22年 4月 1日 至平成23年 3月31日）

該当事項はありません。

当事業年度（自平成23年 4月 1日 至平成24年 3月31日）

該当事項はありません。

【報告セグメントごとの負ののれん発生益に関する情報】

前事業年度（自平成22年 4月 1日 至平成23年 3月31日）

該当事項はありません。

当事業年度（自平成23年 4月 1日 至平成24年 3月31日）

該当事項はありません。

【関連当事者情報】

財務諸表提出会社の親会社及び主要株主等

前事業年度（自 平成22年 4月 1日 至 平成23年 3月31日）

種類	会社等の名称又は氏名	所在地	資本金又は出資金(百万円)	事業の内容又は職業	議決権等の所有(被所有)割合(%)	役員の兼任等	関連当事者との関係	取引の内容	取引金額(百万円)	科目	期末残高(百万円)	
その他の関係会社 (当該その他の関係会社の親会社を含む)	三菱商事(株)	東京都千代田区	203,598	総合商社	(被所有)直接27.4%	-	原料の主要仕入先(29.9%)であり製品の主要販売代理店(15.0%)	営業取引	製品の販売(注1)	3,265	売掛金	737
									原材料の仕入(注1)	3,286	買掛金	686
	三井物産(株)	東京都千代田区	341,481	総合商社	(被所有)直接22.3%	-	原材料の主要仕入先(34.7%)であり製品の主要販売代理店(43.5%)	営業取引	製品の販売(注1)	9,501	売掛金	2,059
									原材料等の仕入(注1)	3,812	買掛金	556
								営業取引以外の取引	販売促進費他(注1)	1	未払金	0
	小澤物産(株)	東京都品川区	50	流体搬送機器・貯蔵用機器等の販売	(被所有)直接16.5%	役員2名	製品の保管荷役及び運送委託役員の兼任	営業取引	製品の販売(注1)	3	売掛金	0
								支払運賃他(注1)	357	未払金	34	

当事業年度（自 平成23年 4月 1日 至 平成24年 3月31日）

種類	会社等の名称又は氏名	所在地	資本金又は出資金(百万円)	事業の内容又は職業	議決権等の所有(被所有)割合(%)	役員の兼任等	関連当事者との関係	取引の内容	取引金額(百万円)	科目	期末残高(百万円)	
その他の関係会社 (当該その他の関係会社の親会社を含む)	三菱商事(株)	東京都千代田区	204,446	総合商社	(被所有)直接27.4%	-	原料の主要仕入先(29.2%)であり製品の主要販売代理店(16.0%)	営業取引	製品の販売(注1)	3,412	売掛金	734
									原材料の仕入(注1)	2,623	買掛金	429
	三井物産(株)	東京都千代田区	341,481	総合商社	(被所有)直接22.3%	-	原材料の主要仕入先(29.9%)であり製品の主要販売代理店(43.2%)	営業取引	製品の販売(注1)	9,235	売掛金	2,100
									原材料等の仕入(注1)	2,690	買掛金	443
								営業取引以外の取引	販売促進費他(注1)	1	未払金	0
	小澤物産(株)	東京都品川区	50	流体搬送機器・貯蔵用機器等の販売	(被所有)直接16.5%	役員2名	製品の保管荷役及び運送委託役員の兼任	営業取引	製品の販売(注1)	1	売掛金	0
								支払運賃他(注1)	333	未払金	31	

- (注) 1. 上記の金額の内、取引金額には消費税等が含まれておらず、期末残高には消費税等が含まれております。  
2. 関連当事者との取引条件については、他の取引先と同様の条件であります。

( 1 株当たり情報 )

	前事業年度 (自 平成22年 4 月 1 日 至 平成23年 3 月31日 )	当事業年度 (自 平成23年 4 月 1 日 至 平成24年 3 月31日 )
1 株当たり純資産額	1,844円06銭	1,935円63銭
1 株当たり当期純利益	161円91銭	153円14銭
潜在株式調整後 1 株当たり当期純利益	潜在株式が存在しないため記載して おりません。	潜在株式が存在しないため記載し ておりません。

(注) 1 株当たり当期純利益金額の算定上の基礎は、以下のとおりであります。

	前事業年度 (自 平成22年 4 月 1 日 至 平成23年 3 月31日 )	当事業年度 (自 平成23年 4 月 1 日 至 平成24年 3 月31日 )
1 株当たり当期純利益		
当期純利益 (百万円)	1,521	1,439
普通株主に帰属しない金額 (百万円)	-	-
普通株式に係る当期純利益 (百万円)	1,521	1,439
期中平均株式数 (千株)	9,399	9,399

( 重要な後発事象 )

該当事項はありません。

## 【附属明細表】

## 【有価証券明細表】

## 【株式】

銘柄		株式数(株)	貸借対照表計上額 (百万円)
投資有価証券	其他有価証券	日清食品ホールディングス(株)	171,898
		SUPER DISCOVER INVESTMENT LTD.	2,632,602
		キューピー(株)	73,800
		(株)みずほフィナンシャルグループ	280,000
		加藤産業(株)	13,975
		(株)三井住友フィナンシャルグループ	6,000
		三菱食品(株)	5,390
		(株)桃屋	50,000
		(株)いなげや	8,516
		(株)サトー商会	5,739
		その他11銘柄	18,938
		計	3,266,858

## 【有形固定資産等明細表】

資産の種類	当期首残高 (百万円)	当期増加額 (百万円)	当期減少額 (百万円)	当期末残高 (百万円)	当期末減価償却累計額又は償却累計額 (百万円)	当期償却額 (百万円)	差引当期末残高 (百万円)
有形固定資産							
建物	2,842	33	5	2,871	1,329	97	1,542
構築物	699	23	15	707	416	29	291
機械及び装置	7,117	458	114	7,461	5,798	460	1,663
車両運搬具	97	14	14	97	75	10	21
工具、器具及び備品	487	36	6	517	444	50	73
土地	1,540	-	-	1,540	-	-	1,540
建設仮勘定	-	566	566	-	-	-	-
有形固定資産計	12,785	1,133	722	13,196	8,063	649	5,132
無形固定資産							
ソフトウェア	270	1	-	271	265	2	6
電話加入権	6	-	-	6	-	-	6
水道施設利用権	7	-	-	7	4	0	3
無形固定資産計	285	1	-	286	269	3	16
長期前払費用	6	7	0	14	6	3	7

(注) 当期増減額の主な内容は次のとおりであります。

## 増加

有形固定資産	建物	製品第3工場空調設備	18百万円
	構築物	LNG燃料転換建設工事	19百万円
	機械及び装置	LNG燃料転換建設工事	261百万円
	建設仮勘定	LNG燃料転換建設工事他	566百万円
無形固定資産	ソフトウェア	通信販売用システムカスタマイズ	0百万円

## 減少

有形固定資産	構築物	LNG燃料転換建設工事に伴う除却	3百万円
	機械及び装置	LNG燃料転換建設工事に伴う除却	9百万円
	建設仮勘定	本勘定振替額	566百万円



【社債明細表】

該当事項はありません。

【借入金等明細表】

該当事項はありません。

【引当金明細表】

区分	当期首残高 (百万円)	当期増加額 (百万円)	当期減少額 (目的使用) (百万円)	当期減少額 (その他) (百万円)	当期末残高 (百万円)
貸倒引当金	76	1	-	0	77
賞与引当金	179	179	179	-	179
役員賞与引当金	72	68	72	-	68

(注) 貸倒引当金の当期減少額(その他)は、債権回収による取崩0百万円であります。

【資産除去債務明細表】

当事業年度期首及び当事業年度末における資産除去債務の金額が、当事業年度期首及び当事業年度末における負債及び純資産の合計額の100分の1以下であるため、財務諸表等規則第125条の2の規定により記載を省略しております。

(2) 【主な資産及び負債の内容】

資産の部

1) 現金及び預金

内訳	金額(百万円)
現金	0
預金の種類	
当座預金	7
普通預金	2,043
定期預金	5,015
別段預金	2
小計	7,068
合計	7,068

2) 受取手形

イ 相手先別内訳

相手先	金額(百万円)
関東食糧(株)	3
豊味食品(株)	0
合計	4

ロ 期日別内訳

期日別	金額(百万円)
平成24年4月	1
5月	2
6月	-
合計	4

3) 売掛金

イ 相手先別内訳

相手先	金額(百万円)
三井物産(株)	2,100
三菱商事(株)	734
東亜商事(株)	382
伊藤忠商事(株)	268
国分(株)	175
その他	871
合計	4,534

ロ 売掛金の発生及び回収並びに滞留状況

当期首残高 (百万円)	当期発生高 (百万円)	当期回収高 (百万円)	当期末残高 (百万円)	回収率(%)	滞留期間(ヶ月)
(A)	(B)	(C)	(D)	$(\frac{C}{A+B} \times 100)$	$(\frac{D}{B} \div 12)$
4,443	22,385	22,295	4,534	83.0	2.4

(注) 売掛金には、消費税等を含めております。

4) 商品及び製品

品目	金額(百万円)
商品	
外注品油	-
小計	-
製品	
ごま油	621
食品ごま	262
脱脂ごま	7
小計	891
合計	891

5) 仕掛品

品目	金額(百万円)
ごま油	530
食品ごま	20
合計	551

6) 原材料及び貯蔵品

品目	金額(百万円)
原材料	
ごま種子原料	2,804
原料油等	72
容器等	90
小計	2,967
貯蔵品	
重油他操業用資材	17
圧搾機部品他工事用資材	48
小計	65
合計	3,033

負債の部

1) 買掛金

相手先	金額(百万円)
三井物産(株)	443
三菱商事(株)	429
日本山村硝子(株)	275
伊藤忠商事(株)	212
東洋製罐(株)	164
その他	520
合計	2,045

2) 未払金

相手先	金額(百万円)
(株)ADKインターナショナル	97
(株)濱田製作所	56
小澤物産(株)	31
三井倉庫港運(株)	27
(株)服部製作所	23
その他	914
合計	1,150

(3) 【その他】

当事業年度における四半期情報等

(累計期間)	第1四半期	第2四半期	第3四半期	当事業年度
売上高(百万円)	5,599	10,952	16,510	21,366
税引前四半期(当期)純利益金額(百万円)	849	1,573	2,189	2,590
四半期(当期)純利益金額(百万円)	492	913	1,228	1,439
1株当たり四半期(当期)純利益金額(円)	52.44	97.15	130.66	153.14

(会計期間)	第1四半期	第2四半期	第3四半期	第4四半期
1株当たり四半期純利益金額(円)	52.44	44.70	33.51	22.48

決算日後の状況

特記事項はありません。

重要な訴訟事件等

該当事項はありません。

## 第6【提出会社の株式事務の概要】

事業年度	4月1日から3月31日まで
定時株主総会	6月中
基準日	3月31日
剰余金の配当の基準日	9月30日 3月31日
1単元の株式数	100株
単元未満株式の買取り	
取扱場所	(特別口座) 東京都千代田区丸の内一丁目4番5号 三菱UFJ信託銀行株式会社 証券代行部
株主名簿管理人	(特別口座) 東京都千代田区丸の内一丁目4番5号 三菱UFJ信託銀行株式会社
取次所 買取手数料	株式の売却の委託に係る手数料相当額として別途定める金額とする。
公告掲載方法	電子公告とする。ただし、事故その他やむを得ない事由により、電子公告をすることができない場合は、日本経済新聞に掲載する。 公告掲載URL <a href="http://www.kadoya.com">http://www.kadoya.com</a>
株主に対する特典	毎年3月末現在の100株以上所有の株主に対して、年1回自社製品を贈呈

## 第7【提出会社の参考情報】

### 1【提出会社の親会社等の情報】

当社は、金融商品取引法第24条の7第1項に規定する親会社等はありません。

### 2【その他の参考情報】

当事業年度の開始日から有価証券報告書提出日までの間に、次の書類を提出しております。

(1) 有価証券報告書及びその添付書類並びに確認書

事業年度（第54期）（自平成22年4月1日至平成23年3月31日）平成23年6月23日関東財務局長に提出。

(2) 内部統制報告書及びその添付書類

平成23年6月23日関東財務局長に提出。

(3) 四半期報告書及び確認書

（第55期第1四半期）（自平成23年4月1日至平成23年6月30日）平成23年8月12日関東財務局長に提出。

（第55期第2四半期）（自平成23年7月1日至平成23年9月30日）平成23年11月14日関東財務局長に提出。

（第55期第3四半期）（自平成23年10月1日至平成23年12月31日）平成24年2月14日関東財務局長に提出。

(4) 臨時報告書

平成23年6月27日関東財務局長に提出

企業内容等の開示に関する内閣府令第19条第2項第9号の2（株主総会における議決権行使の結果）に基づく臨時報告書であります。

## 第二部【提出会社の保証会社等の情報】

該当事項はありません。

独立監査人の監査報告書及び内部統制監査報告書

平成24年 6月26日

かどや製油株式会社

取締役会御中

有限責任監査法人トーマツ

指定有限責任社員  
業務執行社員 公認会計士 水上 亮比呂 印

指定有限責任社員  
業務執行社員 公認会計士 吉村 孝郎 印

< 財務諸表監査 >

当監査法人は、金融商品取引法第193条の2第1項の規定に基づく監査証明を行うため、「経理の状況」に掲げられているかどや製油株式会社の平成23年4月1日から平成24年3月31日までの第55期事業年度の財務諸表、すなわち、貸借対照表、損益計算書、株主資本等変動計算書、キャッシュ・フロー計算書、重要な会計方針、その他の注記及び附属明細表について監査を行った。

財務諸表に対する経営者の責任

経営者の責任は、我が国において一般に公正妥当と認められる企業会計の基準に準拠して財務諸表を作成し適正に表示することにある。これには、不正又は誤謬による重要な虚偽表示のない財務諸表を作成し適正に表示するために経営者が必要と判断した内部統制を整備及び運用することが含まれる。

監査人の責任

当監査法人の責任は、当監査法人が実施した監査に基づいて、独立の立場から財務諸表に対する意見を表明することにある。当監査法人は、我が国において一般に公正妥当と認められる監査の基準に準拠して監査を行った。監査の基準は、当監査法人に財務諸表に重要な虚偽表示がないかどうかについて合理的な保証を得るために、監査計画を策定し、これに基づき監査を実施することを求めている。

監査においては、財務諸表の金額及び開示について監査証拠を入手するための手続が実施される。監査手続は、当監査法人の判断により、不正又は誤謬による財務諸表の重要な虚偽表示のリスクの評価に基づいて選択及び適用される。財務諸表監査の目的は、内部統制の有効性について意見表明するためのものではないが、当監査法人は、リスク評価の実施に際して、状況に応じた適切な監査手続を立案するために、財務諸表の作成と適正な表示に関連する内部統制を検討する。また、監査には、経営者が採用した会計方針及びその適用方法並びに経営者によって行われた見積りの評価も含め全体としての財務諸表の表示を検討することが含まれる。

当監査法人は、意見表明の基礎となる十分かつ適切な監査証拠を入手したと判断している。

監査意見

当監査法人は、上記の財務諸表が、我が国において一般に公正妥当と認められる企業会計の基準に準拠して、かどや製油株式会社の平成24年3月31日現在の財政状態並びに同日をもって終了する事業年度の経営成績及びキャッシュ・フローの状況をすべての重要な点において適正に表示しているものと認める。



#### < 内部統制監査 >

当監査法人は、金融商品取引法第193条の2第2項の規定に基づく監査証明を行うため、かどや製油株式会社の平成24年3月31日現在の内部統制報告書について監査を行った。

#### 内部統制報告書に対する経営者の責任

経営者の責任は、財務報告に係る内部統制を整備及び運用し、我が国において一般に公正妥当と認められる財務報告に係る内部統制の評価の基準に準拠して内部統制報告書を作成し適正に表示することにある。

なお、財務報告に係る内部統制により財務報告の虚偽の記載を完全には防止又は発見することができない可能性がある。

#### 監査人の責任

当監査法人の責任は、当監査法人が実施した内部統制監査に基づいて、独立の立場から内部統制報告書に対する意見を表明することにある。当監査法人は、我が国において一般に公正妥当と認められる財務報告に係る内部統制の監査の基準に準拠して内部統制監査を行った。財務報告に係る内部統制の監査の基準は、当監査法人に内部統制報告書に重要な虚偽表示がないかどうかについて合理的な保証を得るために、監査計画を策定し、これに基づき内部統制監査を実施することを求めている。

内部統制監査においては、内部統制報告書における財務報告に係る内部統制の評価結果について監査証拠を入手するための手続が実施される。内部統制監査の監査手続は、当監査法人の判断により、財務報告の信頼性に及ぼす影響の重要性に基づいて選択及び適用される。また、内部統制監査には、財務報告に係る内部統制の評価範囲、評価手続及び評価結果について経営者が行った記載を含め、全体としての内部統制報告書の表示を検討することが含まれる。

当監査法人は、意見表明の基礎となる十分かつ適切な監査証拠を入手したと判断している。

#### 監査意見

当監査法人は、かどや製油株式会社が平成24年3月31日現在の財務報告に係る内部統制は有効であると表示した上記の内部統制報告書が、我が国において一般に公正妥当と認められる財務報告に係る内部統制の評価の基準に準拠して、財務報告に係る内部統制の評価結果について、すべての重要な点において適正に表示しているものと認める。

#### 利害関係

会社と当監査法人又は業務執行社員との間には、公認会計士法の規定により記載すべき利害関係はない。

以上

- 
- (注) 1. 上記は、監査報告書の原本に記載された事項を電子化したものであり、その原本は当社（有価証券報告書提出会社）が別途保管しております。
2. 財務諸表の範囲にはXBR Lデータ自体は含まれていません。