

【表紙】

【提出書類】 有価証券報告書

【根拠条文】 金融商品取引法第24条第1項

【提出先】 近畿財務局長

【提出日】 平成25年6月27日

【事業年度】 第87期(自平成24年4月1日至平成25年3月31日)

【会社名】 ダイジェット工業株式会社

【英訳名】 DIJET INDUSTRIAL CO., LTD.

【代表者の役職氏名】 代表取締役社長 生悦住 歩

【本店の所在の場所】 大阪市平野区加美東二丁目1番18号

【電話番号】 06(6791)6781(代表)

【事務連絡者氏名】 取締役経理部長 生悦住 英 臣

【最寄りの連絡場所】 大阪市平野区加美東二丁目1番18号

【電話番号】 06(6791)6781(代表)

【事務連絡者氏名】 取締役経理部長 生悦住 英 臣

【縦覧に供する場所】 株式会社東京証券取引所
(東京都中央区日本橋兜町2番1号)

株式会社大阪証券取引所
(大阪市中央区北浜一丁目8番16号)

第一部 【企業情報】

第1 【企業の概況】

1 【主要な経営指標等の推移】

回次	第83期	第84期	第85期	第86期	第87期
決算年月	平成21年 3月	平成22年 3月	平成23年 3月	平成24年 3月	平成25年 3月
(1) 連結経営指標等					
売上高 (千円)	9,321,454	6,609,117	8,317,981	9,104,057	8,744,183
経常利益又は経常損失() (千円)	370,466	905,777	216,608	574,407	352,718
当期純利益又は当期純損失() (千円)	1,286,823	1,261,220	160,215	631,220	263,482
包括利益 (千円)			329,576	530,714	328,893
純資産額 (千円)	5,912,842	4,847,529	5,176,465	5,706,758	5,945,734
総資産額 (千円)	14,436,163	13,834,771	13,288,665	13,724,260	14,006,101
1株当たり純資産額 (円)	198.05	162.40	173.45	191.24	199.27
1株当たり当期純利益金額又は当期純損失金額() (円)	43.08	42.25	5.37	21.15	8.83
潜在株式調整後1株当たり当期純利益 (円)					
自己資本比率 (%)	41.0	35.0	39.0	41.6	42.5
自己資本利益率 (%)	19.0	23.4	3.2	11.6	4.5
株価収益率 (倍)			25.3	9.0	17.0
営業活動によるキャッシュ・フロー (千円)	553,861	150,540	855,381	722,048	687,518
投資活動によるキャッシュ・フロー (千円)	872,363	277,971	86,076	373,620	533,306
財務活動によるキャッシュ・フロー (千円)	1,225,072	149,424	1,343,078	729,603	138,316
現金及び現金同等物の期末残高 (千円)	2,102,632	2,116,729	1,704,181	1,320,526	1,614,525
従業員数 (名)	545(121)	534(119)	463(92)	458(108)	443(125)
(2) 提出会社の経営指標等					
売上高 (千円)	9,159,887	6,503,483	8,154,919	8,947,473	8,465,809
経常利益又は経常損失() (千円)	382,571	906,982	189,348	539,859	268,816
当期純利益又は当期純損失() (千円)	1,284,884	1,370,907	137,883	580,603	218,573
資本金 (千円)	3,099,194	3,099,194	3,099,194	3,099,194	3,099,194
発行済株式総数 (千株)	29,929	29,929	29,929	29,929	29,929
純資産額 (千円)	5,936,561	4,772,456	5,104,421	5,585,653	5,733,280
総資産額 (千円)	14,449,908	13,744,498	13,198,351	13,567,618	13,760,149
1株当たり純資産額 (円)	198.84	159.89	171.04	187.18	192.15
1株当たり配当額 (円)	3			3	3
(内1株当たり中間配当額) (円)	(3)	()	()	()	()
1株当たり当期純利益金額又は当期純損失金額() (円)	43.02	45.93	4.62	19.46	7.33
潜在株式調整後1株当たり当期純利益 (円)					
自己資本比率 (%)	41.1	34.7	38.7	41.2	41.7
自己資本利益率 (%)	18.9	25.6	2.8	10.9	3.9
株価収益率 (倍)			29.4	9.8	20.5
配当性向 (%)				15.4	40.9
従業員数 (名)	517(113)	528(118)	457(91)	452(106)	438(124)

(注) 1 売上高には、消費税等は含まれておりません。

2 従業員数欄の(外書)は、臨時従業員の年間平均雇用人員であります。

3 第85期、第86期及び第87期の潜在株式調整後1株当たり当期純利益については、潜在株式が存在しないため記載しておりません。第83期及び第84期の潜在株式調整後1株当たり当期純利益については、当期純損失であり、また、潜在株式が存在しないため記載しておりません。

2 【沿革】

年月	沿革
昭和13年10月	小林鋳業株式会社の内地事業所として超硬工具の製造を開始。
昭和25年12月	在内地資産の現物出資により百年工業株式会社に改組し、新しく発足。
昭和29年3月	生悦住貞太郎(故人)が社長に就任、経営の刷新と技術陣の強化をはかり特に品質の均一化と画期的な優秀品の製造に専念。
昭和29年6月	ダイジェット工業株式会社に商号変更。
昭和33年4月	日本工業規格表示許可工場となる(J I S H5501超硬合金)。
昭和37年6月	大阪証券取引所市場第2部に上場。
昭和38年11月	本社社屋を新築。
昭和45年4月	名古屋証券取引所市場第2部に上場。
昭和52年10月	生悦住 望が社長に就任。
昭和55年10月	本社に技術研究所を新築。
昭和57年5月	米国駐在員事務所開設。
昭和58年10月	米国駐在員事務所を閉鎖し、新たに100%出資子会社ダイジェット・インコーポレーテッドを設立(現・連結子会社)。
昭和60年2月	英国ハーツ・ウェルイン・ガーデン市に欧州駐在員事務所を開設。
昭和60年3月	大阪府富田林市に富田林工場新築。
昭和60年11月	愛知県知立市に名古屋工場を新築移転。
昭和60年12月	東京証券取引所市場第2部に上場。
平成元年9月	東京証券取引所、大阪証券取引所及び名古屋証券取引所の市場第1部銘柄に指定。
平成3年4月	欧州駐在員事務所をヨーロッパ支店に昇格。
平成3年7月	茨城県水海道市(現常総市)につくば工場を新築。
平成4年5月	三重県青山町(現伊賀市)に三重工場を新築。 ダイジェット・ビジネスサービス有限会社を設立(現・非連結子会社)。
平成8年2月	バンコク駐在員事務所開設。
平成8年3月	三重合金工場操業開始。
平成9年12月	品質マネジメントシステムISO9001認証取得。
平成13年5月	環境マネジメントシステムISO14001認証取得。
平成14年10月	上海駐在員事務所開設。
平成17年6月	名古屋証券取引所上場廃止。
平成17年12月	三重原料工場操業開始。
平成18年6月	生悦住 望が会長(現任)に、生悦住 歩が社長(現任)に就任。
平成18年12月	広東駐在員事務所開設。
平成19年4月	ムンバイ駐在員事務所開設。
平成21年1月	三重工具第二工場操業開始。
平成21年7月	大連支所開設。
平成22年3月	つくば事業所及び名古屋工場を休止。
平成22年10月	武漢支所開設。

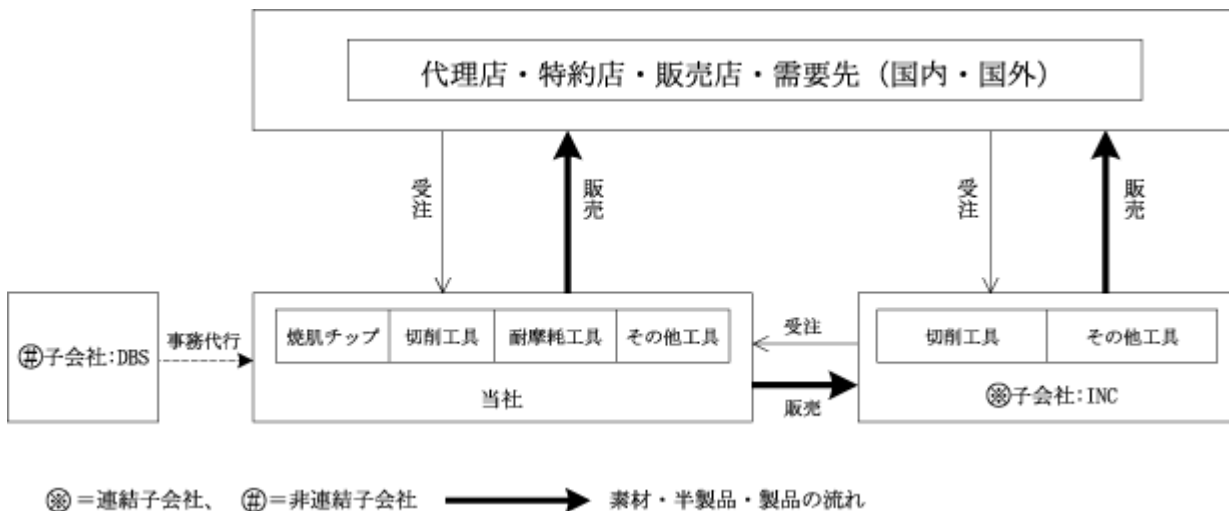
3 【事業の内容】

当社グループ(当社、連結子会社、非連結子会社)は、当社及び子会社2社(国内法人1社、米国法人1社)で構成され、それぞれ主として超硬工具の製造販売とそれに関連するサービス等を行っております。

当社グループが行っている事業に係わる位置づけは次のとおりであります。

- 〔焼肌チップ〕 当社が直接需要先より受注し、生産、販売を行っております。
- 〔切削工具〕 当社が製造しております。販売は当社及び子会社：ダイジェット・インコーポレーテッド(米国法人、略称INC)が行っており、販売方式・販売先については、代理店・特約店・販売店を通じて販売するほか、需要先への直販も行っております。
- 〔耐摩耗工具〕 当社が直接需要先より受注し、生産、販売を行っております。
- 〔その他〕 当社及びINCは、上記製品に付帯した工具類を製造・販売しております。販売方式、販売先については、切削工具の場合と同様であります。また、子会社：ダイジェット・ビジネスサービス(有)(略称DBS)は保険契約代理業等を営んでおり、当社はDBSに事務業務の代行を依頼しております。

以上の状況を事業系統図によって示すと、次のとおりであります。



4 【関係会社の状況】

平成25年3月31日現在

名称	住所	資本金 又は出資金 (千円)	主要な事業 の内容	議決権の 所有割合 (%)	関係内容
(連結子会社) ダイジェット・ インコーポレーテッド	米国 ミシガン州 プリモス市	84,070	超硬工具の 販売	100.0	当社製品の販売並びに技術支援・ 人材派遣 役員の兼任 1名

- (注) 1 上記子会社は、特定子会社に該当していません。
 2 有価証券届出書又は有価証券報告書を提出している会社はありません。
 3 上記以外に非連結子会社が1社あります。

5 【従業員の状態】

(1) 連結会社の状態

平成25年3月31日現在

事業部門等の名称	従業員数(名)
焼肌チップ製造	101(41)
切削工具製造	83(37)
耐摩耗工具製造	34(9)
全社(共通)	225(38)
合計	443(125)

- (注) 1 従業員数は、当社グループから当社グループ外への出向者を除き、当社グループ外から当社グループへの出向者を含む就業人員であります。
- 2 従業員数欄の(外書)は、臨時従業員の年間平均雇用人員であります。
- 3 臨時従業員には、季節工、パートタイマー及び嘱託契約の従業員を含み、派遣社員を除いています。
- 4 当社グループは単一セグメントであるため、事業部門別の従業員数を記載しております。

(2) 提出会社の状態

平成25年3月31日現在

従業員数(名)	平均年齢(歳)	平均勤続年数(年)	平均年間給与(千円)
438(124)	41.3	19.3	4,977

事業部門等の名称	従業員数(名)
焼肌チップ製造	101(41)
切削工具製造	83(37)
耐摩耗工具製造	34(9)
全社(共通)	220(37)
合計	438(124)

- (注) 1 従業員数は当社から他社への出向者を除き、他社から当社への出向者を含む就業人員であります。
- 2 平均年間給与は、賞与及び基準外賃金を含んでおります。
- 3 従業員数欄の(外書)は、臨時従業員の年間平均雇用人員であります。
- 4 臨時従業員には、季節工、パートタイマー及び嘱託契約の従業員を含み、派遣社員を除いています。
- 5 当社グループは単一セグメントであるため、事業部門別の従業員数を記載しております。

(3) 労働組合の状態

当社グループにはダイジェット工業労働組合(企業内組合)が組織(組合員数357名)されております。なお、労使関係については円滑な関係にあり、特記すべき事項はありません。

第2 【事業の状況】

1 【業績等の概要】

(1) 業績

当連結会計年度におけるわが国経済は、国内需要を中心に緩やかな回復基調にありましたが、欧州の金融不安や新興国経済の減退に加え、歴史的な円高水準により輸出が低迷する中で、期後半に新政権が発足し、財政、金融政策への期待から円高の修正や株高が進みましたものの、実体経済の回復には至りませんでした。

こうした中において当社グループにおきましては、新製品を積極的に投入するなど販売の拡大に尽くしましたものの、連結売上高は前年同期比4.0%減の8,744百万円となりました。

収益面では、高騰している原材料価格等の影響により収益性は前期に比べ悪化しており、当連結会計年度の経営成績は、営業利益が前年同期比59.5%減の246百万円、経常利益が前年同期比38.6%減の352百万円、当期純利益が前年同期比58.3%減の263百万円となりました。

(2) キャッシュ・フローの状況

当連結会計年度における現金及び現金同等物は前連結会計年度末と比べ、293百万円増加し1,614百万円となりました。

営業活動によるキャッシュ・フローは687百万円であり、前年同期と比べ34百万円の減少となりました。変動の主な要因は税金等調整前当期純利益が337百万円と前年同期と比べ95百万円減少し、売上債権の増減額が353百万円と前年同期に比べ595百万円増加、仕入債務の増減額が279百万円と前年同期と比べ631百万円減少したことです。

投資活動によるキャッシュ・フローは533百万円であり、前年同期と比べ159百万円の減少となりました。変動の主な要因は有形固定資産の売却による収入が3百万円と前年同期と比べ151百万円減少したことです。

財務活動によるキャッシュ・フローは138百万円であり、前年同期と比べ867百万円の増加となりました。変動の主な要因は、借入れによる収入が3,350百万円と前年同期と比べ2,900百万円減少し、借入金の返済による支出が3,079百万円と前年同期と比べ3,862百万円減少したことです。

2 【生産、受注及び販売の状況】

当社グループは事業の種類として、超硬合金・工具の製造及び製品等の販売を営んでいる単一事業であり、当連結会計年度における生産、受注及び販売実績は次のとおりであります。

(1) 生産実績

製品	当連結会計年度 (平成24年4月1日～ 平成25年3月31日)	
	生産高(千円)	前年同期比(%)
焼肌チップ	1,552,306	13.8
切削工具	5,872,911	3.2
耐摩耗工具	1,399,808	5.2
その他	1,314	52.8
合計	8,826,339	5.6

(注) 1 金額は販売価格をもって計上しております。
 2 上記金額には消費税等は含まれておりません。

(2) 受注実績

当社グループでは、一部見込による生産もありますので、次表は契約の成立したものを受注高として計上し、契約成立後未出荷のものを受注残高として計上しております。

製品	当連結会計年度 (平成24年4月1日～ 平成25年3月31日)			
	受注高(千円)	前年同期比 (%)	受注残高 (千円)	前年同期比 (%)
焼肌チップ	1,522,853	12.2	70,296	11.9
切削工具	5,578,294	3.4	421,812	30.2
耐摩耗工具	1,370,862	12.4	124,857	37.5
その他	21,712	18.7	2,726	21.8
合計	8,493,721	6.6	619,691	28.8

(注) 上記金額には消費税等は含まれておりません。

(3) 販売実績

製品	当連結会計年度 (平成24年4月1日～ 平成25年3月31日)	
	販売高(千円)	前年同期比(%)
焼肌チップ	1,515,357	14.5
切削工具	5,760,694	0.1
耐摩耗工具	1,445,661	6.6
その他	22,471	18.5
合計	8,744,183	4.0

(注) 1 上記金額には消費税等は含まれておりません。
 2 販売実績における主な相手先別の記載は、当該割合が10%未満のため記載を省略しております。

3 【対処すべき課題】

日本経済は、国内需要を背景に回復基調にありますが、欧州の金融不安や新興国経済の減退により輸出や設備投資が伸び悩むなど、先行き不透明な状況が継続しております。当超硬工具業界におきましても、主原料のタングステンをはじめとする原材料価格が高騰を続けているなど、当社グループを取り巻く経営環境は厳しい状況が続くものと予想されます。

当社グループといたしましては、得意分野の育成強化とともに、脱タングステンに着目した新材種および新製品の開発につとめ、売上の増大を図ってまいります。また、収益構造改革をいっそう推進し、経営資源の集中と効率化を図り、徹底した生産効率の向上による原価低減を行い、個々の採算性をより重視し収益性の向上につとめてまいります。

一方、当社では企業の社会的責任を自覚し、コンプライアンス体制の整備および運用につとめるとともに環境保全活動にも積極的に取り組み、引き続き社会貢献につとめてまいります。

なお、当社は財務及び事業の方針の決定を支配する者の在り方に関する基本方針を定めており、その内容等(会社法施行規則第118条第3号に掲げる事項)は次のとおりです。

1 基本方針の内容

当社は、当社の財務及び事業の方針の決定を支配する者は、当社の事業特性並びに株主をはじめとする国内外の顧客・社員・取引先等の各ステークホルダーとの間に築かれた関係や当社の企業価値の本源を十分に理解し、当社の企業価値ひいては株主共同の利益を中長期的に確保し、継続的若しくは持続的に向上させる者であることが必要と考えております。

また、当社は、当社株式に対する大規模な買付行為が行われた際に、これに応じられるかどうかは、最終的には株主の皆様のご自由な意思と判断によるべきものであると考えておりますが、一方では、大規模な買付行為の中には、その目的等から見て当社の企業価値ひいては株主共同の利益に明白な侵害をもたらすもの、株主に株式の売却を事実上強要するおそれのあるもの、当社の取締役会が代替案を提案するための必要な情報や時間を与えることなく行われるもの、当社と当社のステークホルダーとの関係を損ねるおそれのあるもの等、企業価値ひいては株主共同の利益に資さないものも想定されます。

当社では、このような当社の企業価値ひいては株主共同の利益を毀損するような大規模な買付行為を行う者は当社の財務及び事業の方針の決定を支配する者として不適切であると考えております。

2 基本方針の実現に資する取組み

基本方針の実現に資する特別な取組み

()企業価値向上の取組み

当社は、1938年に創業以来、超硬合金・超硬工具の専門メーカーとして、「独創性豊かな技術開発で世界に貢献する」ことを経営理念に掲げ、新技術・新製品の創造による成長の持続を目指しております。

また、当社は、素材の開発から一貫した製品づくりを行い、国内外の幅広い需要家に提供していく中で、時代に即した事業体制の構築を進め、中期経営目標においても「高付加価値製品の開発による企業収益の向上」「海外売上高比率の向上」「スピードとチャレンジ」「社会的責任の達成と社会貢献」を掲げ、将来に向けて企業価値の向上に取り組んでおります。

さらに、当社は、継続して社会から信頼され、企業倫理に則した公正な事業活動を推進していくために、取締役をはじめ全従業員に対する行動の基本方針としての行動規範及び行動規準を遵守し、内部統制システムを整備してコンプライアンス重視の経営体制を進めております。

このような取組みを通じて、当社は、社会的責任を果たすべく透明性・健全性の高い効率的な経営活動を実現し、株主をはじめとする各ステークホルダーに最大限に配慮しながら、継続的、安定的に収益を確保し、企業価値を高めることが経営の最重要課題と考えております。

()コーポレートガバナンスの充実への取組み

当社は、5名からなる取締役会を最高の意思決定及び監督機関とし、取締役に5名の業務役員を加えた経営会議を構成し、業績の月次進捗状況等、経営全般にわたり情報の共有化を図り、迅速な意思決定と効率的な事業運営を図っております。

また、当社は監査役制度を採用しており、社外監査役2名を含む4名の監査役は監査役会を構成し、各監査役の情報の共有化を図るとともに、取締役会、経営会議のほか重要な会議に出席し、取締役の業務執行

を厳重に監視するとともに、各事業部門についても業務監査を実施し、厳正な監視を行っております。

さらに、当社は、経営理念を実現し事業活動を展開することにより、社会へ貢献し、その社会的責任を果たすことを目指してまいりましたが、経営環境が大きく変化していく中で今後も社会から信頼され、企業倫理に則した公正な事業活動を推進し、内部統制システムを整備していくことが必要であり、重要であると考えております。

そのため、取締役をはじめ全従業員に対する行動の基本方針として、行動規範及び行動規準を定めて遵守に努めているほか、取締役相互の業務執行の監督等による法令違反行為の未然防止等、コンプライアンス重視の経営体制を進めております。

基本方針に照らして不適切な者によって当社の財務及び事業の方針の決定が支配されることを防止するための取組み

当社は、当社の企業価値・株主共同の利益を確保・向上させ、上記基本方針を実現するため、平成20年6月27日開催の第82回定時株主総会において株主の皆様のご承認を得て、「当社株式の大規模買付行為に関する対応策」（買収防衛策）（以下、「本プラン」といいます。）を導入し、さらには平成23年6月29日開催の第85回定時株主総会において株主の皆様のご承認を得て、一部内容を変更した上で本プランを継続しております。

本プランでは、当社株式に対し20%以上の大規模買付行為（市場取引、公開買付等の具体的な買付方法の如何を問いませんが、あらかじめ当社取締役会が同意したものを除きます。）を行おうとする者（以下、「大規模買付者」といいます。）が大規模買付行為実施前に遵守すべき、大規模買付行為に関する合理的なルール（以下、「大規模買付ルール」といいます。）を定めております。

大規模買付ルールは、当社株主の皆様が大規模買付行為に応じるか否かを判断するために必要な情報や、当社取締役会の意見を提供し、更には当社株主の皆様が当社取締役会の代替案の提示を受ける機会を確保することを目的としております。当社取締役会は、大規模買付者に対し、大規模買付行為に関する必要かつ十分な情報を当社取締役会に提供することを要請し、当該情報の提供完了後、大規模買付行為の評価検討のための期間を設定し、当社取締役会としての意見形成や必要に応じ代替案の策定を行い、公表することとします。

従いまして、大規模買付行為は、取締役会の評価検討の期間の経過後にのみ開始されるものとします。大規模買付者が、大規模買付ルールを遵守した場合は、当社取締役会は、当該大規模買付行為が、当社の企業価値ひいては株主共同の利益を著しく毀損することが明白と判断される場合を除き、対抗措置をとりません。

ただし、大規模買付者が、大規模買付ルールを遵守しなかった場合、遵守しても大規模買付行為が当社に回復し難い損害をもたらす等、当社の企業価値ひいては株主共同の利益を著しく損なうと判断される場合には、当社取締役会は、当社企業価値ひいては株主共同の利益を守ることを目的として、対抗措置をとることがあります。なお、対抗措置の中には例えば既存の株主に対する新株予約権の無償割当等の措置を含んでおります。

このように、対抗措置をとる場合には、その判断の合理性及び公正性を担保するために、当社取締役会は、対抗措置を発動するか否かの判断に際して、特別委員会の勧告を最大限尊重するものとし、必要に応じて特別委員会の勧告又は取締役会の判断により、株主の皆様の意思を確認するための手続きをとることもあります。

3 具体的取組みに対する当社取締役会の判断及びその理由

基本方針の実現に資する特別な取組み

上記2 に記載した企業価値向上への取組みやコーポレートガバナンスの充実への取組みは、当社の企業価値・株主共同の利益を継続的、安定的に向上させるための具体的方策として策定されたものであり、当社の基本方針に沿うものです。

基本方針に照らして不適切な者によって当社の財務及び事業の方針の決定が支配されることを防止するための取組み

前記2 に記載のとおり、本プランは、当社の企業価値・株主共同の利益の確保・向上を目的として導入されたものであり、当社の基本方針に沿うものです。

特に、本プランは、株主総会において株主の承認を得ることを条件に導入されたものであること、有効期間を3年間とするサンセット条項が付され、有効期間満了前であっても株主総会の決議により廃止できるとされていること、独立性の高い者のみから構成される特別委員会が設置され、本プランの発動に際しては必ず特別委員会の判断を経ることが必要とされていること、その内容として合理的な客観的発動要件が設定されていることなどにより、その合理性・客観性が担保されており、当社の企業価値・株主共同の利益の確保・向上に資するものであって、当社の会社役員の地位の維持を目的とするものではありません。

4 【事業等のリスク】

有価証券報告書に記載した事業の状況、経理の状況等に関する事項のうち、投資者の判断に重要な影響を及ぼす可能性のある事項には以下のようなものがあります。

なお、文中の将来に関する事項は、当連結会計年度末現在において当社グループ(当社及び連結子会社)が判断したものであります。

・財政状態、経営成績及びキャッシュ・フローの状況の異常な変動

当社グループの営業品目の圧倒的な部分は生産財であり、主に金属加工分野で消耗品として使用されており、需要は時の経済状況の影響を受け、当社グループの業績と財務状況に悪影響を及ぼす可能性があります。

5 【経営上の重要な契約等】

特記すべき事項はありません。

6 【研究開発活動】

当社グループにおいて、研究開発活動は連結財務諸表を作成する当社のみが行っております。当社の研究開発活動については以下のとおりであります。

研究開発の方針として、低抵抗化による消費動力の低減、また高能率化、高精度化及び長寿命化による加工コスト低減を狙った環境に優しい製品開発を目標としています。

87期は金型加工用工具として、高強度微粒子合金母材と耐酸化性・耐摩耗性に優れた新PVDコーティング材種「C6102」を採用した、高硬度材の直彫り高速・高能率加工用「QMハードチップ」及び底面・側面・3D形状の仕上げ加工用「QMマックスポリッシュチップ」を開発し商品化拡張することで、QMシリーズは本体兼用で、荒から仕上げまで幅広い用途に使用頂けます。そして、ミラーラジラスに高硬度材の高速・超高精度加工用として「HRM-F形チップ」を開発・商品化しました。また、高能率突き加工用「バーチカルZ」も開発・商品化しました。

航空機部品加工用工具として、インコネルやチタン合金など耐熱合金の高能率加工用「耐熱合金用エンドミル」及び、びびり防止として不等分割・不等リードを採用した「耐熱合金用ワンカットラジラス」を開発・商品化しました。また、アルミ合金の高精度・高能率加工が可能な多機能刃先交換式工具「エアロチップパー」を開発・商品化しました。

一般フライス工具として、3次元ブレード付きネガ両面8コーナ使いの次世代カッタ「ネガターンミル」を開発・商品化しました。

また穴加工用工具として、ソリッドEZドリルの刃形を採用した低抵抗形刃先交換式ドリル3D用を14～32まで開発・商品化しました。本体は高剛性で耐久性に優れたG-Bodyを採用し一般鋼・鋳鉄のみならずステンレス鋼の穴加工においても高能率穴加工と長寿命化を実現させました。

また、当連結会計年度の試作製造・技術改良等を含めた研究開発活動に要した費用は407百万円でありませ

7 【財政状態、経営成績及びキャッシュ・フローの状況の分析】

(1)重要な会計方針及び見積りについて

当社グループの連結財務諸表は、わが国において一般に公正妥当と認められている会計基準に基づき作成されております。この連結財務諸表の作成に当たって、当社経営陣は資産、負債及び収入・費用の各報告数値に影響を与える見積りの仮定を過去の実績や状況に応じて合理的に設定し、算定しておりますが、状況の変化によりこれらの見積りと異なる場合があります。

(2)当連結会計年度末の財政状態の分析

(資産)

資産は前連結会計年度末に比べ281百万円増加し14,006百万円となりました。このうち流動資産は102百万円の増加、固定資産は179百万円の増加でありました。

流動資産の変動の主な要因は、現金及び預金が160百万円、たな卸資産が290百万円増加したことに対し、受取手形及び売掛金が334百万円減少したことでありました。

固定資産のうち、有形固定資産は144百万円増加しました。変動の主な要因は、減価償却費の計上580百万円、設備投資の実施781百万円でありました。

(負債)

負債は前連結会計年度末に比べ42百万円増加し、8,060百万円となりました。このうち流動負債は413百万円の減少、固定負債は456百万円の増加でありました。

流動負債の変動の主な要因は、支払手形及び買掛金が271百万円、短期借入金が183百万円減少したことでありました。

固定負債の変動の主な要因は、長期借入金が453百万円増加したことでありました。

(純資産)

純資産は前連結会計年度末に比べ238百万円増加し5,945百万円となりました。株主資本は、当期純利益が263百万円であったこと等により5,709百万円となりました。また、株式の時価評価等によりその他の包括利益累計額は65百万円増加し235百万円となりました。

(3)当連結会計年度の経営成績の分析

(売上高)

当連結会計年度における売上高は、前年同期比4.0%減の8,744百万円となりました。内、国内向けは、前年同期比7.7%減の5,462百万円、輸出は同2.9%増の3,281百万円で、地域別では、北米向けが同21.1%増の766百万円、西欧向けが同3.6%減の400百万円、アジア向けが同3.7%減の1,875百万円、その他地域向けが同23.6%増の239百万円となり、この結果連結売上高に占める輸出の割合は、前年同期に比べ2.5ポイント増加し、37.5%となりました。

一方、製品別では、焼肌チップが前年同期比14.5%減の1,515百万円、切削工具が前年同期比0.1%減の5,760百万円、耐摩耗工具が前年同期比6.6%減の1,445百万円となりました。

(売上原価、販売費及び一般管理費)

売上原価率は前年同期に比べ2.2ポイント悪化し、71.4%となりました。悪化の主な要因としましては、売上高の減少や、原材料価格の上昇に伴う総製造費用の増加等があります。

販売費及び一般管理費は前年同期比2.4%増の2,251百万円となりました。増加の主な要因としましては、労務費の増加や、大規模展示会への出展に伴う広告宣伝費の増加があります。

(営業損益)

売上高の減少、売上原価率の悪化を受け、営業利益は前年同期比59.5%減の246百万円となりました。

(営業外損益)

補助金収入等により営業外収益は前年同期比142.8%増の187百万円となりました。支払利息の減少等により営業外費用は前年同期比26.8%減の81百万円となりました。

(経常損益)

営業利益の減少を営業外損益で補った結果、経常利益は前年同期比38.6%減の352百万円となりました。

(特別損益)

固定資産売却益 2 百万円、投資有価証券売却益32百万円、固定資産除売却損49百万円をそれぞれ計上しました。

(当期純損益)

経常利益の大幅な減少や、税金費用の増加を受け、当期純利益は前年同期比58.3%減の263百万円となりました。

(4) 当連結会計年度のキャッシュ・フローの状況の分析

(営業活動によるキャッシュ・フロー)

営業活動により獲得した資金は687百万円でありました(前年同期は722百万円の獲得)。資金流入の主な要因は、税金等調整前当期純利益337百万円、減価償却費588百万円、売上債権の減少353百万円であり、資金流出の主な要因は、棚卸資産の増加256百万円、仕入債務の減少279百万円であります。

(投資活動によるキャッシュ・フロー)

投資活動により流出した資金は533百万円でありました(前年同期は373百万円の流出)。主な要因は、設備投資681百万円、定期預金の預入300百万円、定期預金の払戻433百万円であります。

(財務活動によるキャッシュ・フロー)

財務活動により獲得した資金は138百万円でありました(前年同期は729百万円の流出)。主な要因は、配当金の支払い88百万円、借入金の返済による支出3,079百万円、借入による収入3,350百万円であります。

以上の結果、現金及び現金同等物の当連結会計年度末残高は前連結会計年度末と比べ、293百万円増加し1,614百万円となりました。

第3 【設備の状況】

1 【設備投資等の概要】

当連結会計年度中に、総額781百万円の設備投資を実施いたしました。主なものは生産増強及び維持更新投資を中心に合金製造設備129百万円、切削工具製造設備318百万円、耐摩耗工具製造設備49百万円、皮膜処理設備195百万円であります。

2 【主要な設備の状況】

(1) 提出会社

事業所名 (所在地)	事業部門等 の名称	設備の内容	帳簿価額(千円)					従業員数 (名)	
			建物及び 構築物	機械装置 及び運搬具	土地 (面積㎡)	リース資産	工具器具 備品		合計
本社・工場 (大阪市平野区)	焼肌チップ 切削工具 耐摩耗工具 全社的管 業務・販 売業務	合金・切削工 具・耐摩耗工 具製造設備 その他設備	140,328	527,192	260,245 (13,449)	42,400	31,519	1,001,685	244[64]
三重合金工場 三重工場 (三重県伊賀市)	焼肌チップ 切削工具	合金・切削工 具製造設備	793,990	1,091,823	416,714 (26,570)	67,731	21,268	2,391,528	92[41]
富田林工場 (大阪府富田林 市)	焼肌チップ	合金製造 設備	46,317	116,809	272,920 (3,328)		5,649	441,696	28[11]

- (注) 1 帳簿価額の金額には消費税等は含まれておりません。
 2 現在休止中の主要な設備はありません。
 3 従業員数の[]は、臨時従業員数を外書きしております。
 4 上記の他、連結会社以外からの主要な賃借設備の内容は、下記のとおりです。

事業所名 (所在地)	事業部門等 の名称	設備の内容	期末 台数	リース 契約期間	年間 リース料 (千円)	リース 契約残高 (千円)
本社・工場 (大阪市平野区)	切削工具	切削工具製造設備 その他設備	1	7年	8,289	300
三重合金工場 三重工場 (三重県伊賀市)	焼肌チップ 切削工具	合金製造設備 切削工具製造設備			18,079	

(2) 国内子会社

該当事項はありません。

(3) 在外子会社

会社名	事業所名 (所在地)	事業部門等 の名称	設備の 内容	帳簿価額(千円)						従業員数 (名)
				建物及び 構築物	機械装置 及び運搬具	土地 (面積㎡)	リース資産	工具器具 備品	合計	
ダイジェット・ インコーポレー テッド	本社工場 (米国 ミシガン州)		事務用 機器			[558]		1,703	1,703	5[1]

- (注) 1 土地及び建物の一部を賃借しております。年間賃借料は3,196千円であります。賃借している土地の面積については、[]で外書きしております。
 2 現在休止中の主要な設備はありません。
 3 従業員数の[]は、臨時従業員数を外書きしております。

3 【設備の新設、除却等の計画】

(1)新設

特記すべき事項はありません。

(2)除却

特記すべき事項はありません。

第4 【提出会社の状況】

1 【株式等の状況】

(1) 【株式の総数等】

【株式の総数】

種類	発行可能株式総数(株)
普通株式	80,000,000
計	80,000,000

【発行済株式】

種類	事業年度末 現在発行数(株) (平成25年3月31日)	提出日現在 発行数(株) (平成25年6月27日)	上場金融商品取引所名又は 登録認可金融商品取引業協会名	内容
普通株式	29,929,996	29,929,996	東京証券取引所 大阪証券取引所	各市場第一部 単元株式数 1,000株
計	29,929,996	29,929,996		

(注) 発行済株式数には現物出資による発行株式40,000株(2,000千円)が含まれております。

(2) 【新株予約権等の状況】

該当事項はありません。

(3) 【行使価額修正条項付新株予約権付社債券等の行使状況等】

該当事項はありません。

(4) 【ライツプランの内容】

該当事項はありません。

(5) 【発行済株式総数、資本金等の推移】

年月日	発行済株式 総数増減数 (株)	発行済株式 総数残高 (株)	資本金増減額 (千円)	資本金残高 (千円)	資本準備金 増減額 (千円)	資本準備金 残高 (千円)
平成23年6月29日 (注)		29,929,996		3,099,194	1,353,735	1,689,280

(注) 会社法第448条第1項の規定に基づき、資本準備金を減少し、その他資本剰余金へ振り替えたものであります。

(6) 【所有者別状況】

平成25年3月31日現在

区分	株式の状況(1単元の株式数1,000株)								単元未満株式の状況(株)
	政府及び地方公共団体	金融機関	金融商品取引業者	その他の法人	外国法人等		個人その他	計	
					個人以外	個人			
株主数(人)		31	36	178	30	4	3,711	3,990	
所有株式数(単元)		8,918	418	4,910	328	21	15,083	29,678	251,996
所有株式数の割合(%)		29.81	1.40	16.49	1.10	0.07	51.13	100.00	

(注) 株主名簿上の自己株式92,129株は「個人その他」に92単元、「単元未満株式の状況」に129株含めて記載しております。

(7) 【大株主の状況】

平成25年3月31日現在

氏名又は名称	住所	所有株式数(千株)	発行済株式総数に対する所有株式数の割合(%)
ダイジェット持株会	大阪市平野区加美東2丁目1番18号 ダイジェット工業株式会社総務部内	1,617	5.40
株式会社みずほ銀行	東京都千代田区内幸町1丁目1番5号	1,476	4.93
生悦住 望	大阪市阿倍野区	1,363	4.55
ダイジェット取引先持株会	大阪市平野区加美東2丁目1番18号 ダイジェット工業株式会社総務部内	1,313	4.38
株式会社三菱東京UFJ銀行	東京都千代田区丸の内2丁目7番1号	1,244	4.15
明治安田生命保険相互会社	東京都千代田区丸の内2丁目1番1号	855	2.85
共栄火災海上保険株式会社	東京都港区新橋1丁目18番6号	827	2.76
株式会社不二越	富山市不二越本町1丁目1番1号	700	2.33
生悦住 歩	大阪市阿倍野区	560	1.87
濱中ナット販売株式会社	兵庫県姫路市白浜町甲770	537	1.79
計		10,492	35.01

(注) ダイジェット持株会は当社の得意先により、ダイジェット取引先持株会は当社の仕入先により構成されております。

(8) 【議決権の状況】

【発行済株式】

平成25年3月31日現在

区分	株式数(株)	議決権の数(個)	内容
無議決権株式			
議決権制限株式(自己株式等)			
議決権制限株式(その他)			
完全議決権株式(自己株式等)	(自己保有株式) 普通株式 92,000		権利内容に何ら限定のない当社における標準となる株式
完全議決権株式(その他)	普通株式 29,586,000	29,586	同上
単元未満株式	普通株式 251,996		同上
発行済株式総数	29,929,996		
総株主の議決権		29,586	

(注) 「単元未満株式」欄の普通株式には、当社所有の自己株式129株が含まれております。

【自己株式等】

平成25年3月31日現在

所有者の氏名 又は名称	所有者の住所	自己名義 所有株式数 (株)	他人名義 所有株式数 (株)	所有株式数 の合計 (株)	発行済株式総数 に対する所有 株式数の割合(%)
(自己保有株式) ダイジェット工業株式会社	大阪市平野区加美東 2丁目1番18号	92,000		92,000	0.30
計		92,000		92,000	0.30

(9) 【ストックオプション制度の内容】

該当事項はありません。

2 【自己株式の取得等の状況】

【株式の種類等】 会社法第155条第7号による普通株式の取得

(1) 【株主総会決議による取得の状況】

該当事項はありません。

(2) 【取締役会決議による取得の状況】

該当事項はありません。

(3) 【株主総会決議又は取締役会決議に基づかないものの内容】

区分	株式数(株)	価額の総額(千円)
当事業年度における取得自己株式	2,660	395
当期間における取得自己株式	544	84

(注) 当期間における取得自己株式には、平成25年6月1日から有価証券報告書提出日までの単元未満株式の買取りによる株式数は含めておりません。

(4) 【取得自己株式の処理状況及び保有状況】

区分	当事業年度		当期間	
	株式数(株)	処分価額の総額 (千円)	株式数(株)	処分価額の総額 (千円)
引き受ける者の募集を行った取得自己株式				
消却の処分を行った取得自己株式				
合併、株式交換、会社分割に係る移転を行った取得自己株式				
その他				
保有自己株式数	92,129		92,673	

(注) 当期間における保有自己株式数には、平成25年6月1日から有価証券報告書提出日までの単元未満株式の買取による株式数は含めておりません。

3 【配当政策】

当社は、利益配分の基本方針について、財務体質強化のための内部留保とともに、経営の重要な政策課題として認識しております。

配当に関しましては、安定した配当を維持すべきことを基本方針としており、業績に応じた適正な利益配分を行い、配当性向25%を目標としております。

また、当社は会社法第454条第5項に規定する中間配当をすることができる旨を定款に定めており、株主への利益還元の機会を増やす為、中間配当及び期末配当の年2回を基本的な方針といたしております。配当の決定機関は、中間配当は取締役会、期末配当は株主総会であります。

当事業年度の配当につきましては、1株あたり3円としております。

(注) 基準日が当事業年度に属する剰余金の配当は、以下のとおりであります。

決議年月日	配当金の総額 (千円)	1株当たり配当額 (円)
平成25年6月27日定時株主総会決議	89,513	3

4 【株価の推移】

(1) 【最近5年間の事業年度別最高・最低株価】

回次	第83期	第84期	第85期	第86期	第87期
決算年月	平成21年3月	平成22年3月	平成23年3月	平成24年3月	平成25年3月
最高(円)	276	180	161	193	197
最低(円)	140	102	79	120	129

(注) 最高・最低株価は、東京証券取引所市場第一部におけるものであります。

(2) 【最近6月間の月別最高・最低株価】

月別	平成24年 10月	11月	12月	平成25年 1月	2月	3月
最高(円)	158	155	155	168	158	162
最低(円)	136	132	143	152	146	148

(注) 最高・最低株価は、東京証券取引所市場第一部におけるものであります。

5 【役員 の 状 況】

役名	職名	氏名	生年月日	略歴		任期	所有株式数 (千株)
取締役会長 代表取締役		生悦住 望	昭和9年7月16日生	昭和36年3月 昭和42年11月 昭和43年5月 昭和44年11月 昭和49年5月 昭和52年6月 昭和52年10月 平成18年6月	当社入社 合金製造部長 取締役就任 常務取締役就任 専務取締役就任 代表取締役専務取締役就任 代表取締役社長就任 代表取締役会長就任(現)	(注)4	1,363
取締役社長 代表取締役		生悦住 歩	昭和37年9月9日生	昭和60年4月 平成3年6月 平成7年6月 平成9年6月 平成10年9月 平成13年6月 平成15年6月 平成18年6月	㈱富士銀行入行 当社入社 取締役就任 国際部長 常務取締役就任 管理部長兼営業 統括部長 常務取締役 専務取締役就任 代表取締役副社長就任 代表取締役社長就任(現)	(注)4	560
常務取締役	業務全般 統轄	亀岡 敏治	昭和24年8月27日生	昭和43年3月 平成10年5月 平成13年4月 平成15年6月 平成18年4月 平成20年6月 平成22年4月 平成23年6月 平成25年6月	当社入社 発注センター長 業務役員就任 三重事業所長兼発 注センター長 業務役員製造本部副本部長 業務役員製造本部三重事業所長 取締役就任 製造本部長兼生産企 画部長 取締役製造担当兼生産企画部長 常務取締役営業及び技術部門担当 常務取締役業務全般統轄(現)	(注)4	38
取締役	経理部長	生悦住 英臣	昭和27年12月29日生	昭和50年3月 平成11年4月 平成15年6月 平成18年4月 平成23年6月	当社入社 営業部販売促進室長 業務役員就任 業務本部副本部長 ダイジェット・インコーポレー テッド取締役就任(兼任) 当社業務役員経理部長 取締役就任 経理部長(現)	(注)4	28
取締役	製造担当 兼 生産企画 部長	古 林 雄 一	昭和32年10月7日生	昭和57年3月 平成18年4月 平成20年6月 平成23年6月 平成25年6月	当社入社 製造本部生産企画部長 製造本部三重事業所長 業務役員就任 生産企画部長 取締役就任 製造担当 兼生産企画部長(現)	(注)4	3
監査役 常勤		中 森 茂	昭和27年3月20日生	昭和49年3月 平成11年6月 平成13年4月 平成15年6月 平成18年4月 平成25年6月	当社入社 総務部長 業務役員就任 総務部長 取締役就任 業務本部副本部長 取締役総務部長 監査役就任(現)	(注)5	45
監査役 常勤		佐々木 通博	昭和25年1月4日生	昭和49年3月 平成4年2月 平成15年6月 平成19年11月 平成22年6月	当社入社 販売支援部課長 業務本部経理課長 経理部次長 監査役就任(現)	(注)6	9

役名	職名	氏名	生年月日	略歴		任期	所有株式数 (千株)
監査役		田畑 義二	昭和20年9月20日生	昭和44年4月 平成2年11月 平成10年5月 平成12年6月 平成14年4月	(株)富士銀行入行 (株)富士銀行九段坂支店支店長 (株)富士銀行融資第一部部長 沖電気工事(株)取締役就任 沖ウィンテック(株)(沖電気工事(株) より社名変更)代表取締役専務就 任 芝浦沖電設(株)代表取締役社長就任 沖ウィンテック(株)非常勤顧問就任 当社監査役就任(現)	(注)6	
監査役		小島 康秀	昭和24年12月30日生	昭和51年7月 昭和55年9月 平成2年8月 平成24年6月	監査法人中央会計事務所入所 公認会計士登録 小島康秀公認会計士事務所開設 (現) 当社監査役就任(現)	(注)6	
計							2,046

- (注) 1 監査役 田畑義二、小島康秀の両名は社外監査役であります。
 2 取締役社長 生悦住 歩は、取締役会長 生悦住 望の長男であります。
 3 当社は、法令に定める監査役の数に欠ける場合に備え、会社法第329条第2項に定める補欠監査役1名を選任しております。補欠監査役の略歴は次のとおりであります。

氏名	生年月日	略歴		所有株式数 (千株)
中村 悟	昭和25年2月25日生	昭和54年4月 昭和62年4月 平成18年6月	弁護士登録 わかかさ法律事務所開設(現) 当社補欠監査役就任(現)	1

- 4 取締役の任期は、平成25年3月期に係る定時株主総会終結の時から平成27年3月期に係る定時株主総会終結の時までであります。
 5 監査役の任期は、平成25年3月期に係る定時株主総会終結の時から平成28年3月期に係る定時株主総会終結の時までであります。
 6 監査役の任期は、平成24年3月期に係る定時株主総会終結の時から平成28年3月期に係る定時株主総会終結の時までであります。

6 【コーポレート・ガバナンスの状況等】

(1) 【コーポレート・ガバナンスの状況】

コーポレート・ガバナンスに関する基本的な考え方

当社は株主重視の立場を基本とし、社会的責任を果たすべく透明性・健全性の高い効率的な経営活動をめざしております。このためにも、継続的、安定的に収益を確保し、企業価値を高めることが経営の最重要課題と考えております。

コーポレート・ガバナンス体制

イ．コーポレート・ガバナンス体制の概要とその体制を採用する理由

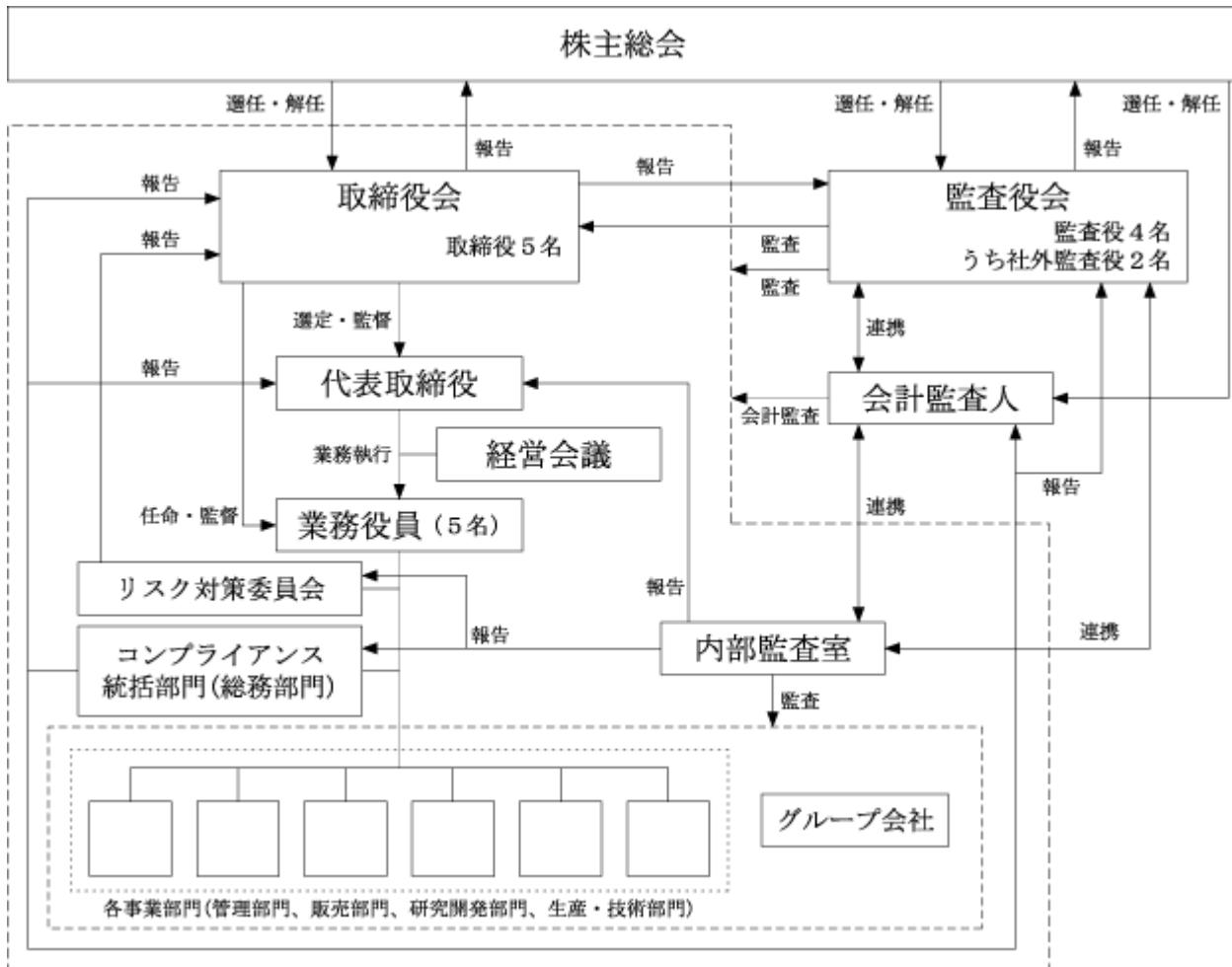
当社におけるコーポレートガバナンス体制につきましては、監査役制度を採用しており、取締役5名、社外監査役2名を含む監査役4名の体制に拠っております。

取締役は、取締役会を定期又は必要に応じて臨時に開催し、法令、定款及び取締役会規則等に定められた事項の審議・決定並びに取締役の業務執行状況を監督・監視しております。また、当社は業務執行の適正化、迅速化並びに監督機能の強化を図るために、取締役会が任命する業務役員を置き、取締役及び業務役員で構成する経営会議を定期又は必要に応じて臨時に開催し、経営全般にわたる業務執行の進捗状況等の情報の共有化を図り、迅速な意思決定と効率的な事業運営を図っております。

監査役は、監査役会で定めた監査方針及び計画等に従い、取締役会、経営会議及びその他重要な会議に出席するほか、各業務部門に対してヒヤリング・調査を行い、取締役会の意思決定の過程及び取締役の業務執行状況について監査しております。

当社は、監査役設置会社として、事業環境の変化に柔軟に対応し、効率的かつ迅速な意思決定を行うため、取締役会は工具業界及び社内事情に精通した5名の社内取締役で構成する一方、監査役は社外監査役2名を含んだ4名の体制とすることで監査役制度の充実強化を図り、経営の監督・監視機能を強化しております。また、2名の社外監査役(共に独立役員に指定)は、いずれも独立性が高く、経営者としての豊富な経験と幅広い見識をもった人物を選任しており、社外監査役による独立・公正な立場での監査が実施されることにより、客観性及び中立性を確保した経営の監督・監視機能が有効に機能すると判断しているため、現状の体制を採用しております。

ロ．会社の機関の内容



1．取締役会

取締役全員をもって構成し、定期及び必要に応じて臨時に開催し、取締役及び監査役等が出席し、法令、定款及び取締役会規則等に定められた事項を審議・決定するほか、取締役の業務執行状況の報告等を通じて取締役又は業務役員間の意思の疎通を図るとともに、相互に業務執行を監督・監視しております。

2．監査役

構成は、常勤監査役2名、社外監査役2名となっており、取締役会、経営会議及びその他重要な会議に出席し、また、各業務部門へのヒヤリング・調査等を通じ、取締役会の意思決定の過程並びに取締役の業務執行を監査しております。なお、当社は、社外監査役との間において、会社法第427条第1項の規定により同法第423条第1項の賠償責任を限定する契約を締結しており、当該契約に基づく賠償責任限度額は、法令の定める最低限度額となっております。

3．監査役会

監査役全員をもって構成し、法令、定款及び監査役会規則に従い、監査役の監査方針、年間の監査計画等を決定しております。定期又は必要に応じて臨時に監査役会を開催し、重要な付議案件の検討、監査内容の報告並びに意見交換等を通じて、情報の共有化及び監査計画の進捗確認を行っております。

4. 経営会議

取締役、監査役及び業務役員全員をもって構成し、原則として取締役会が開催されない月には1回以上又は必要に応じて臨時に開催し、年度経営計画・年度予算案、方針管理並びに会社業績の報告及びその対応策等、経営全般にわたる業務執行に関する事項を審議・決定し、情報の共有化を図り、迅速な意思決定と効率的な事業運営を図っております。

5. 会計監査人

当社は、会計監査人として清友監査法人と監査契約を結んでおり、公認会計士矢本博三氏、和田司氏及び松宮利彦氏が会計監査業務を執行し、公認会計士4名がその監査業務に係る補助を行っております。指定社員業務執行社員3氏の監査継続年数は矢本博三氏6年、和田司氏5年、松宮利彦氏1年であります。なお、当社は、同監査法人との間において、会社法第427条第1項の規定により同法第423条第1項の賠償責任を限定する契約を締結しており、当該契約に基づく賠償責任限度額は、法令の定める最低限度額となっております。

八. 内部統制システムの整備状況

当社は、取締役会において「内部統制システム構築の基本方針」を決議し、次のとおり内部統制システムの整備・運用を図っております。

1. 取締役及び使用人の職務の執行が法令及び定款に適合することを確保するための体制

取締役をはじめ全従業員に対する行動の基本方針として行動規範及び行動規準を定め、遵守につとめております。

取締役は、取締役会規則に則り取締役会を開催して業務執行の状況を報告するほか、相互に業務執行を監督し、法令定款違反行為を未然に防止し、取締役が他の取締役の法令定款違反行為を発見した場合は直ちに監査役及び取締役会に報告し、その是正を図ります。また、業務執行の適正化、迅速化及び監督機能の強化を図るため、取締役会が任命する業務役員を置き、重要な使用人として社内規定に則り職務を執行しております。

監査役は、監査役会の定める監査の方針及び分担等の監査基準に従って取締役の職務執行を監督し、経営に対する監査機能の強化を図っております。また、当社のコンプライアンス体制及び内部通報制度の運用に問題があると認めるときは、意見を述べるとともに改善策の策定を求めることができるものとしております。また、内部監査機関として執行部門から独立した内部監査室を置き、内部業務監査規定及び財務報告に係る内部統制規定に従って定期的に内部監査又はモニタリングを実施し、内部統制の充実、徹底を図っております。

法令違反その他のコンプライアンスに関する事実についての社内報告体制として、総務部門又は監査役を直接の情報受領者とする内部通報制度を整備し、法令定款違反及び社内規定に反する行為を早期に発見し、その予防を図っております。

2. 取締役の職務の執行に係る情報の保存及び管理に関する体制

取締役の職務執行に係る情報及び文書については、文書関係規定に従ってその保存媒体に応じて適切かつ確実に検索性の高い状態で保存・管理することとし、必要に応じて10年間は閲覧可能な状態を維持することとしております。

3. 損失の危険の管理に関する規程その他の体制

当社の事業運営に伴うリスクの管理については、リスク管理規定に従い、リスク対策委員会を設置して社内外のリスクの評価、分析、対応等の検討を行い、各リスクの主管責任部門がその対応策を実施してマニュアルの作成及び研修を必要に応じて行い、そのリスクの低減等に取り組んでおります。また、不測の事態が発生した場合は、危機管理規定に従い、社長指揮下の緊急時対策本部を設置し、迅速かつ適切な対応を行って損害の拡大を防止し、これを最小限に止める体制を整えております。

4. 取締役の職務の執行が効率的に行われることを確保するための体制

取締役会を定期又は必要に応じて臨時に開催し、取締役間で意思の疎通を図っております。そのほか、取締役及び業務役員で構成する経営会議を定期に開催し、経営全般にわたる情報の共有化、業務執行の迅速化を図っております。取締役の業務執行については、職務権限規定、業務分掌規定等に従った権限の委譲を行い、その効率化を図っております。

5. 当社及びその子会社から成る企業集団における業務の適正を確保するための体制

業務の適正を確保するため、当社も含めグループ会社全てに適用する行動指針として行動規範及び行動規準を定め、遵守に努めております。

子会社の取締役又は監査役を原則として親会社である当社から派遣し、当該取締役が子会社において法令違反その他コンプライアンスに関する重要な事項を発見した場合には、直ちに当社及び子会社の監査役に報告するものとしております。また、グループ会社全てにおいて当社の内部監査室による内部監査を定期的実施し、適正の確保を図っております。

6. 監査役がその職務を補助すべき使用人を置くことを求めた場合における当該使用人に関する事項並びに当該使用人の取締役からの独立性に関する事項

監査役が必要と認めその職務を補助すべき使用人を求めた場合には、取締役会は監査役の意見を聴取し、人事担当部門及び関係部門の意見を考慮して専任の使用人を決定し、その使用人は、当社の業務執行に係る役職を兼務せず監査役の指揮命令下で職務を遂行し、取締役及びその他の使用人の指揮命令を受けないものとしております。また、当該使用人の評価は監査役が行い、その任命、解任、人事異動、賃金等の改定については監査役会の同意を必要としております。

7. 取締役及び使用人が監査役に報告をするための体制その他の監査役への報告に関する体制及び監査役の監査が実効的に行われることを確保するための体制

取締役及びその他の使用人は、当社の業務又は業績に影響を与える重要な事項、法令定款違反、その他のコンプライアンス上の重要な事項について、監査役に都度報告するものとしております。

監査役は、いつでも必要に応じて取締役及びその他の使用人に対し報告を求めることができ、取締役会、経営会議等の重要な会議に出席し、取締役及びその他の使用人の業務執行を監視することとしております。

監査役は、代表取締役社長及び会計監査人と、必要に応じて意見交換を行うことができます。

二. リスク管理体制の整備の状況

当社の事業運営に伴うリスク管理体制は、平時においては、リスク管理規定に従い、リスク対策委員会を設置して社内外のリスクの評価、分析、対応等の検討を行い、各リスクの主管責任部門がその対応策を自部門において作成した規定、ガイドライン並びにマニュアル等に基づき実施し、必要に応じてマニュアル等の作成及び研修を行い、そのリスクの低減等に取り組むものとしております。

また、不測の事態が発生した場合においては、社長指揮下の緊急時対策本部を設置し、迅速かつ適切な対応を行うことにより損害を最小限に止める体制をとるものとしております。

内部監査及び監査役監査

内部監査につきましては、内部監査機関として業務執行部門及び内部統制部門より独立した内部監査室(構成員2名)が、内部業務監査規定及び財務報告に係る内部統制規定に従い、定期的に内部監査又はモニタリングを実施しております。

監査役監査につきましては、社外監査役2名を含む4名の監査役が、監査役会で定めた監査方針及び計画等に従い、取締役会、経営会議及びその他重要な会議に出席するほか、各業務部門に対してヒヤリング・調査を行い、取締役会の意思決定の過程及び取締役の業務執行状況について監査しております。なお、常勤監査役佐々木通博氏は、当社の経理部門において通算で15年にわたり決算手続及び財務諸表の作成等に従事し、財務及び会計に関する豊富な実務経験を積んでおり、相当程度の知見を有しております。

監査役と会計監査人との相互連携につきましては、毎年監査前に監査方針、監査計画並びに日程等について意見交換を行うほか、会計監査人の監査日には必要に応じて監査計画の進捗状況、監査実施上の問題点等について情報交換を行っております。また、監査役と内部監査室との相互連携につきましては、内部監査室より随時内部監査又はモニタリングの状況を報告するほか、定期的に意見交換及び情報交換を行っております。内部監査室と会計監査人との相互連携につきましても、同様に、定期的に情報交換及び意見交換を行っております。

社外取締役及び社外監査役

田畑義二氏は、大手金融機関で長年要職を務められ、金融機関の実務経験、経営者としての豊富な経験並びに幅広い知見を有しており、当社の経営全般を適切に監視していただくために社外監査役に選任しております。当事業年度における主な活動状況につきましては、取締役会7回開催のうち5回に出席、監査役会6回開催のうちすべてに出席しており、それぞれで議案・審議等につき必要な発言を適宜行っております。

小島康秀氏は、公認会計士としての専門的な知識、経験等を有しており、当社の監査体制に生かしていただくために社外監査役に選任しております。当事業年度における主な活動状況につきましては、平成24年6月28日就任以降に開催の取締役会4回開催のうちすべてに出席、平成24年6月28日就任以降に開催の監査役会6回開催のうちすべてに出席しており、それぞれで議案・審議等につき必要な発言を適宜行っております。

なお、田畑義二氏は、当社と取引関係にあり、大株主でもある大手金融機関の出身者であります。相当地前に退社して中立・公正の立場にあり、一般株主と利益相反が生じるおそれはないと判断しております。また、当社と田畑義二氏並びに小島康秀氏との間に特別の利害関係はなく、両氏共に当社株式を所有しておりません。

当社は、監査役設置会社として、社外監査役2名を含んだ4名の監査役体制とすることで監査役制度の充実強化を図り、経営の監督・監視機能を強化しておりますが、とりわけコーポレートガバナンスにおいては、社外監査役による独立・公正な立場で監査が実施されることによる外部からの客観的かつ中立的な経営の監視機能が重要であると考えております。

また、当社の2名の社外監査役(共に独立役員に指定)は、いずれも独立性が高く、経営者あるいは公認会計士としての豊富な経験と幅広い見識をもった人物を選任しており、社外監査役による独立・公正な立場での監査が実施されることにより、客観性及び中立性を確保した経営の監督・監視機能が有効に機能する体制であると判断しております。

なお、2名の社外監査役は、監査役会において常勤監査と監査役監査、内部監査並びに会計監査に関する事項について情報交換及び意見交換を行い、相互連携を図っております。また、取締役会において

内部統制部門の責任者も出席しており、常勤監査役だけでなく2名の社外監査役に対しても適宜内部統制の整備及び運用状況の報告や情報交換及び意見交換がなされております。

当社は、社外取締役を選任しておりませんが、当社の社外取締役に代わる社内体制及び当該体制を採用する理由については、「コーポレートガバナンス体制 イ．コーポレートガバナンス体制の概要とその体制を採用する理由」に記載のとおりであります。また、当社には社外取締役又は社外監査役を選任するための提出会社からの独立性に関する基準又は方針はありません。

役員の報酬等

イ．提出会社の役員区分ごとの報酬等の総額、報酬等の種類別の総額及び対象となる役員の員数

役員区分	報酬等の総額 (千円)	報酬等の種類別の総額(千円)				対象となる 役員の員数 (名)
		基本報酬	ストック オプション	賞与	退職慰労金	
取締役 (社外取締役を除く。)	116,757	116,757				6
監査役 (社外監査役を除く。)	15,420	15,420				2
社外役員	2,280	2,280				3

ロ．提出会社の役員ごとの連結報酬等の総額等

連結報酬等の総額が1億円以上である者が存在しないため、記載しておりません。

ハ．使用人兼務役員の使用人給与のうち、重要なもの

該当事項はありません。

ニ．役員の報酬等の額の決定に関する方針

当社の役員の報酬等の額又はその算定の方法の決定に関する方針は、業績等を総合的に勘案して合理的に定めております。

株式の保有状況

イ．保有目的が純投資目的以外の目的である投資株式

銘柄数 26銘柄

貸借対照表計上額の合計額 1,099,295千円

ロ．保有目的が純投資目的以外の目的である投資株式の保有区分、銘柄、株式数、貸借対照表計上額及び保有目的

(前事業年度)
 特定投資株式

銘柄	株式数 (株)	貸借対照表計上額 (千円)	保有目的
旭ダイヤモンド工業(株)	367,652	356,622	株式の持合による取引関係の強化
(株)不二越	500,000	237,500	同上
(株)三菱UFJフィナンシャル・グループ	173,300	71,399	同上
(株)ミツバ	60,000	48,120	同上
(株)シマノ	7,888	39,362	同上
(株)みずほフィナンシャルグループ	256,800	34,668	同上
岡谷鋼機(株)	38,000	33,820	同上
岩谷産業(株)	92,560	25,546	同上
アイダエンジニアリング(株)	48,000	22,848	同上
(株)ニチダイ	42,954	21,176	同上
兼房(株)	37,280	19,907	同上
中外炉工業(株)	42,000	11,928	同上
東洋刃物(株)	130,000	11,050	同上
(株)三井住友フィナンシャルグループ	3,540	9,639	同上
トラスコ中山(株)	3,700	6,245	同上
(株)ノリタケカンパニーリミテド	24,000	6,024	同上
いちよし証券(株)	10,000	5,820	同上
YKT(株)	31,680	5,734	同上
(株)エノモト	18,617	4,654	同上
(株)りそなホールディングス	7,800	2,971	同上
(株)N a I T O	1,800	1,294	同上
(株)中山製鋼所	5,000	375	同上
神鋼商事(株)	1,000	195	同上
(株)S C S K	110	144	同上

(当事業年度)
 特定投資株式

銘柄	株式数 (株)	貸借対照表計上額 (千円)	保有目的
旭ダイヤモンド工業(株)	367,652	336,401	株式の持合による取引関係の強化
(株)不二越	503,812	201,021	同上
(株)三菱UFJフィナンシャル・グループ	173,300	96,701	同上
(株)シマノ	7,944	63,077	同上
(株)みずほフィナンシャルグループ	256,800	51,103	同上
岡谷鋼機(株)	38,000	43,092	同上
岩谷産業(株)	92,560	40,263	同上
アイダエンジニアリング(株)	48,000	36,288	同上
(株)ニチダイ	45,517	24,124	同上
兼房(株)	37,280	21,547	同上
(株)三井住友フィナンシャルグループ	3,540	13,363	同上
中外炉工業(株)	42,000	10,248	同上
いちよし証券(株)	10,000	9,990	同上
東洋刃物(株)	130,000	9,360	同上
トラスコ中山(株)	3,700	6,782	同上
(株)ノリタケカンパニーリミテド	24,000	5,520	同上
YKT(株)	31,680	5,480	同上
(株)りそなホールディングス	7,800	3,806	同上
(株)NaITO	1,800	1,269	同上
神鋼商事(株)	1,000	184	同上

八．保有目的が純投資目的である投資株式

該当株式はありません。

取締役の定数

当社は、取締役の定数を10名以内とする旨を定款で定めております。

取締役の選任の決議要件

当社は、取締役の選任決議は、議決権を行使することができる株主の議決権の3分の1以上を有する株主が出席し、出席した当該株主の議決権の過半数をもって行う旨及び選任決議は、累積投票によらない旨を定款で定めております。

株主総会決議事項を取締役会で決議することができるとした事項

- イ．当社は自己の株式の取得について、会社運営をより効率的で機動的に行っていくことを目的として、会社法第165条第2項の規定に基づき、取締役会の決議によって市場取引等により自己の株式を取得することができる旨を定款で定めております。
- ロ．当社は株主への機動的な利益還元を行うため、会社法第454条第5項の規定に基づき、取締役会の決議によって毎年9月30日を基準日として中間配当を行うことができる旨を定款で定めております。
- ハ．当社は取締役及び監査役がその期待される役割を十分に発揮できることを目的として、会社法第426条第1項の規定に基づき、取締役(取締役であったものを含む)及び監査役(監査役であったものを含む)について、同法第423条第1項に規定する損害賠償責任を法令の限度において取締役会の決議によって免除することができる旨を定款で定めております。

株主総会の特別決議要件

当社は、会社法第309条第2項に定める株主総会の特別決議要件について、議決権を行使することができる株主の議決権の3分の1以上を有する株主が出席し、その議決権の3分の2以上をもって行う旨定款に定めております。これは、株主総会の特別決議の定足数を緩和することにより、株主総会を円滑に運営することを目的とするものであります。

(2) 【監査報酬の内容等】

【監査公認会計士等に対する報酬の内容】

区分	前連結会計年度		当連結会計年度	
	監査証明業務に基づく報酬(千円)	非監査業務に基づく報酬(千円)	監査証明業務に基づく報酬(千円)	非監査業務に基づく報酬(千円)
提出会社	27,000		27,000	
連結子会社				
計	27,000		27,000	

【その他重要な報酬の内容】

前連結会計年度及び当連結会計年度のいずれも該当事項はありません。

【監査公認会計士等の提出会社に対する非監査業務の内容】

前連結会計年度及び当連結会計年度のいずれも該当事項はありません。

【監査報酬の決定方針】

前連結会計年度及び当連結会計年度のいずれも該当事項はありません。

第5 【経理の状況】

1 連結財務諸表及び財務諸表の作成方法について

(1) 当社の連結財務諸表は、「連結財務諸表の用語、様式及び作成方法に関する規則」(昭和51年大蔵省令第28号)に基づいて作成しております。

(2) 当社の財務諸表は、「財務諸表等の用語、様式及び作成方法に関する規則」(昭和38年大蔵省令第59号)に基づいて作成しております。

2 監査証明について

当社は、金融商品取引法第193条の2第1項の規定に基づき、連結会計年度(平成24年4月1日から平成25年3月31日まで)及び事業年度(平成24年4月1日から平成25年3月31日まで)の連結財務諸表及び財務諸表について、清友監査法人により監査を受けております。

3 連結財務諸表等の適正性を確保するための特段の取組みについて

当社は、以下の通り連結財務諸表等の適正性を確保するための特段の取組みを行っております。

会計基準等の内容を適切に把握できる体制を整備するため、公益財団法人財務会計基準機構へ加入し、会計基準設定主体等の行う研修への参加を行っております。

1【連結財務諸表等】

(1)【連結財務諸表】

【連結貸借対照表】

(単位：千円)

	前連結会計年度 (平成24年3月31日)	当連結会計年度 (平成25年3月31日)
資産の部		
流動資産		
現金及び預金	3 1,453,526	1,614,525
受取手形及び売掛金	4 2,675,340	4 2,340,614
たな卸資産	1 3,484,022	1 3,774,788
未収入金	5,520	16,890
繰延税金資産	241,228	248,666
その他	126,667	91,964
貸倒引当金	12,586	11,610
流動資産合計	7,973,718	8,075,839
固定資産		
有形固定資産		
建物及び構築物	3,499,472	3,496,241
減価償却累計額	2,415,310	2,492,129
建物及び構築物（純額）	1,084,161	1,004,112
機械装置及び運搬具	8,182,488	8,545,755
減価償却累計額	6,673,772	6,808,934
機械装置及び運搬具（純額）	1,508,715	1,736,820
土地	1,060,610	1,060,610
リース資産	378,386	426,386
減価償却累計額	111,352	152,855
リース資産（純額）	267,033	273,531
その他	1,067,585	1,071,849
減価償却累計額	993,726	1,007,745
その他（純額）	73,858	64,104
有形固定資産合計	3 3,994,380	3 4,139,178
無形固定資産		
その他	28,993	56,087
無形固定資産合計	28,993	56,087
投資その他の資産		
投資有価証券	2, 3 1,099,719	2, 3 1,102,295
保険積立金	258,266	272,194
その他	3 399,132	3 388,228
貸倒引当金	29,949	27,722
投資その他の資産合計	1,727,168	1,734,996
固定資産合計	5,750,541	5,930,262
資産合計	13,724,260	14,006,101

	前連結会計年度 (平成24年3月31日)	当連結会計年度 (平成25年3月31日)
負債の部		
流動負債		
支払手形及び買掛金	4 1,461,797	4 1,190,400
短期借入金	3 1,870,070	3 1,686,982
未払法人税等	52,770	54,239
賞与引当金	216,717	183,134
役員賞与引当金	15,000	-
その他	4 387,343	4 475,797
流動負債合計	4,003,697	3,590,552
固定負債		
長期借入金	3 1,981,587	3 2,435,583
リース債務	239,674	235,550
資産除去債務	18,360	18,360
繰延税金負債	124,134	135,013
退職給付引当金	1,262,160	1,258,831
その他	387,888	386,474
固定負債合計	4,013,804	4,469,814
負債合計	8,017,502	8,060,367
純資産の部		
株主資本		
資本金	3,099,194	3,099,194
資本剰余金	1,703,396	1,703,396
利益剰余金	754,866	928,827
自己株式	21,143	21,539
株主資本合計	5,536,313	5,709,878
その他の包括利益累計額		
その他有価証券評価差額金	223,603	242,574
為替換算調整勘定	53,159	6,718
その他の包括利益累計額合計	170,444	235,855
純資産合計	5,706,758	5,945,734
負債純資産合計	13,724,260	14,006,101

【連結損益計算書及び連結包括利益計算書】
【連結損益計算書】

(単位：千円)

	前連結会計年度 (自 平成23年 4月 1日 至 平成24年 3月31日)	当連結会計年度 (自 平成24年 4月 1日 至 平成25年 3月31日)
売上高	9,104,057	8,744,183
売上原価	1, 3 6,298,432	1, 3 6,246,774
売上総利益	2,805,624	2,497,408
販売費及び一般管理費	2, 3 2,197,595	2, 3 2,251,068
営業利益	608,029	246,339
営業外収益		
受取利息	1,274	1,010
受取配当金	31,216	27,064
助成金収入	11,175	9,441
補助金収入	-	88,833
為替差益	-	25,127
還付消費税等	3,746	5,353
貸倒引当金戻入額	16,252	1,410
その他	13,577	29,297
営業外収益合計	77,242	187,537
営業外費用		
支払利息	79,888	68,842
為替差損	23,026	-
支払手数料	6,000	11,005
その他	1,949	1,310
営業外費用合計	110,864	81,158
経常利益	574,407	352,718
特別利益		
固定資産売却益	4 12,064	4 2,204
投資有価証券売却益	0	32,018
特別利益合計	12,064	34,222
特別損失		
固定資産除売却損	5 12,654	5 49,165
投資有価証券評価損	104,993	-
退職給付制度改定損	35,284	-
特別損失合計	152,932	49,165
税金等調整前当期純利益	433,539	337,775
法人税、住民税及び事業税	25,233	76,380
法人税等調整額	222,914	2,087
法人税等合計	197,681	74,293
少数株主損益調整前当期純利益	631,220	263,482
当期純利益	631,220	263,482

【連結包括利益計算書】

(単位：千円)

	前連結会計年度 (自 平成23年 4月 1日 至 平成24年 3月31日)	当連結会計年度 (自 平成24年 4月 1日 至 平成25年 3月31日)
少数株主損益調整前当期純利益	631,220	263,482
その他の包括利益		
その他有価証券評価差額金	98,950	18,970
為替換算調整勘定	1,556	46,440
その他の包括利益合計	100,506	65,411
包括利益	530,714	328,893
(内訳)		
親会社株主に係る包括利益	530,714	328,893
少数株主に係る包括利益	-	-

【連結株主資本等変動計算書】

(単位：千円)

	前連結会計年度 (自 平成23年 4月 1日 至 平成24年 3月31日)	当連結会計年度 (自 平成24年 4月 1日 至 平成25年 3月31日)
株主資本		
資本金		
当期首残高	3,099,194	3,099,194
当期末残高	3,099,194	3,099,194
資本剰余金		
当期首残高	3,057,132	1,703,396
当期変動額		
欠損填補	1,353,735	-
当期変動額合計	1,353,735	-
当期末残高	1,703,396	1,703,396
利益剰余金		
当期首残高	1,230,089	754,866
当期変動額		
剰余金の配当	-	89,521
欠損填補	1,353,735	-
当期純利益	631,220	263,482
当期変動額合計	1,984,956	173,960
当期末残高	754,866	928,827
自己株式		
当期首残高	20,722	21,143
当期変動額		
自己株式の取得	420	395
当期変動額合計	420	395
当期末残高	21,143	21,539
株主資本合計		
当期首残高	4,905,513	5,536,313
当期変動額		
剰余金の配当	-	89,521
欠損填補	-	-
当期純利益	631,220	263,482
自己株式の取得	420	395
当期変動額合計	630,799	173,565
当期末残高	5,536,313	5,709,878

	前連結会計年度 (自 平成23年 4月 1日 至 平成24年 3月31日)	当連結会計年度 (自 平成24年 4月 1日 至 平成25年 3月31日)
その他の包括利益累計額		
その他有価証券評価差額金		
当期首残高	322,554	223,603
当期変動額		
株主資本以外の項目の当期変動額（純額）	98,950	18,970
当期変動額合計	98,950	18,970
当期末残高	223,603	242,574
為替換算調整勘定		
当期首残高	51,602	53,159
当期変動額		
株主資本以外の項目の当期変動額（純額）	1,556	46,440
当期変動額合計	1,556	46,440
当期末残高	53,159	6,718
その他の包括利益累計額合計		
当期首残高	270,951	170,444
当期変動額		
株主資本以外の項目の当期変動額（純額）	100,506	65,411
当期変動額合計	100,506	65,411
当期末残高	170,444	235,855
純資産合計		
当期首残高	5,176,465	5,706,758
当期変動額		
剰余金の配当	-	89,521
当期純利益	631,220	263,482
自己株式の取得	420	395
株主資本以外の項目の当期変動額（純額）	100,506	65,411
当期変動額合計	530,293	238,976
当期末残高	5,706,758	5,945,734

【連結キャッシュ・フロー計算書】

(単位：千円)

	前連結会計年度 (自 平成23年 4月 1日 至 平成24年 3月31日)	当連結会計年度 (自 平成24年 4月 1日 至 平成25年 3月31日)
営業活動によるキャッシュ・フロー		
税金等調整前当期純利益	433,539	337,775
減価償却費	520,704	588,247
投資有価証券評価損益（は益）	104,993	-
退職給付制度改定損	35,284	-
退職給付引当金の増減額（は減少）	88,127	3,328
貸倒引当金の増減額（は減少）	17,449	989
受取利息及び受取配当金	32,490	28,075
支払利息	79,888	68,842
為替差損益（は益）	2,076	515
固定資産売却損益（は益）	12,064	2,204
固定資産除売却損益（は益）	12,654	49,165
投資有価証券売却損益（は益）	0	32,018
売上債権の増減額（は増加）	242,290	353,223
たな卸資産の増減額（は増加）	585,735	256,405
仕入債務の増減額（は減少）	351,974	279,479
未収消費税等の増減額（は増加）	64,102	48,584
その他の流動資産の増減額（は増加）	3,367	7,608
その他の流動負債の増減額（は減少）	129,000	33,236
小計	800,743	801,979
利息及び配当金の受取額	29,165	25,337
利息の支払額	79,627	68,732
法人税等の還付額	2,522	3,325
法人税等の支払額	30,753	74,389
営業活動によるキャッシュ・フロー	722,048	687,518
投資活動によるキャッシュ・フロー		
投資有価証券の取得による支出	1,166	2,719
投資有価証券の売却による収入	0	61,636
有形固定資産の取得による支出	676,897	681,523
有形固定資産の売却による収入	154,624	3,434
無形固定資産の取得による支出	3,130	34,117
貸付金の回収による収入	1,086	577
定期預金の預入による支出	133,000	300,000
定期預金の払戻による収入	300,000	433,000
保険積立金の積立による支出	33,927	13,927
保険積立金の払戻による収入	20,000	-
投資その他の資産の増減額（は増加）	1,209	334
投資活動によるキャッシュ・フロー	373,620	533,306

	前連結会計年度 (自 平成23年 4月 1日 至 平成24年 3月31日)	当連結会計年度 (自 平成24年 4月 1日 至 平成25年 3月31日)
財務活動によるキャッシュ・フロー		
短期借入れによる収入	4,600,000	1,400,000
短期借入金の返済による支出	5,400,000	1,600,000
長期借入れによる収入	1,650,000	1,950,000
長期借入金の返済による支出	1,541,680	1,479,092
自己株式の取得による支出	420	395
ファイナンス・リース債務の返済による支出	37,451	43,560
配当金の支払額	51	88,635
財務活動によるキャッシュ・フロー	729,603	138,316
現金及び現金同等物に係る換算差額	2,480	1,470
現金及び現金同等物の増減額（は減少）	383,655	293,999
現金及び現金同等物の期首残高	1,704,181	1,320,526
現金及び現金同等物の期末残高	1,320,526	1,614,525

【注記事項】

(連結財務諸表作成のための基本となる重要な事項)

1 連結の範囲に関する事項

(1) 連結子会社の数 1社

主要な連結子会社の名称

ダイジェット・インコーポレーテッド

(2) 非連結子会社の名称

ダイジェット・ビジネスサービス(有)

連結の範囲から除いた理由

非連結子会社ダイジェット・ビジネスサービス(有)は、小規模会社であり、合計の総資産、売上高、当期純損益及び利益剰余金(持分に見合う額)等は、いずれも連結財務諸表に重要な影響を及ぼしていないためであります。

2 持分法の適用に関する事項

持分法を適用しない非連結子会社の名称

ダイジェット・ビジネスサービス(有)

持分法を適用しない理由

持分法非適用会社は、当期純損益及び利益剰余金等に及ぼす影響が軽微であり、かつ全体としても重要性がないため、持分法の適用から除外しております。

3 連結子会社の事業年度等に関する事項

連結子会社の事業年度末日と連結決算日は一致しております。

4 会計処理基準に関する事項

(1) 重要な資産の評価基準及び評価方法

有価証券

その他有価証券

時価のあるもの

決算期末日の市場価格等に基づく時価法(評価差額は、全部純資産直入法により処理し、売却原価は移動平均法により算定)

時価のないもの

移動平均法による原価法

ゴルフ会員権等

移動平均法による原価法

ただし、時価のあるものについて著しい時価の下落が生じた場合、又は時価を有しないものについて当該株式等の発行会社の財政状態が著しく悪化した場合には減損処理を行う

たな卸資産

主として先入先出法による原価法(収益性の低下による簿価切下げの方法)

(2) 重要な減価償却資産の減価償却の方法

有形固定資産(リース資産を除く)

主として定率法によります。

ただし、平成10年4月1日以降取得した建物(建物附属設備は除く)については定額法によります。なお、主な耐用年数は以下のとおりであります。

建物及び構築物 10～65年

機械装置及び運搬具 2～12年

(会計上の見積りの変更と区別することが困難な会計方針の変更)

当社及び国内連結子会社は、法人税法の改正に伴い、当連結会計年度より、平成24年4月1日以後に取得した有形固定資産については、改正後の法人税法に基づく減価償却の方法に変更しております。これにより、従来の方法に比べて、当連結会計年度の営業利益、経常利益及び税金等調整前当期純利益がそれぞれ35,732千円増加しております。

リース資産

所有権移転外ファイナンス・リース取引に係るリース資産

リース期間を耐用年数とし、残存価額を零又は残価保証額として算定する方法によっております。

なお、所有権移転外ファイナンス・リース取引のうち、リース取引開始日が平成20年3月31日以前のものについては、通常の賃貸借取引に係る方法に準じた会計処理によっております。

(3) 重要な引当金の計上基準

貸倒引当金

期末現在有する債権の貸倒れによる損失に備え、一般債権については貸倒実績率により、貸倒懸念債権等特定の債権については個別に回収可能性を検討し、回収不能見込額を計上しております。

賞与引当金

従業員の賞与の支給に備え、支給見込額基準により計上しております。

退職給付引当金

従業員の退職給付に備えるため、当連結会計年度末における退職給付債務及び年金資産の見込額に基づき、当連結会計年度末において発生していると認められる額を計上しております。

過去勤務債務については、その発生時の連結会計年度に費用処理しております。

数理計算上の差異については、各連結会計年度の発生時の従業員の平均残存勤務期間以内の一定年数(10年)による按分額をそれぞれ発生の際連結会計年度より費用処理しております。

(4) 重要なヘッジ会計の方法

ヘッジ会計の方法

金利スワップについては、特例処理の要件を満たしておりますので特例処理を適用しております。

ヘッジ手段とヘッジ対象

ヘッジ手段.....金利スワップ

ヘッジ対象.....借入金の利息

ヘッジ方針

借入金の金利変動リスクを回避する目的で金利スワップ取引を利用しております。

(5) 連結キャッシュ・フロー計算書における資金の範囲

手許現金、要求払預金及び取得日から3ヵ月以内に満期日の到来する流動性の高い、容易に換金可能であり、かつ、価値の変動について僅少なリスクしか負わない短期的な投資

(6) その他連結財務諸表作成のための重要な事項

消費税等の会計処理

税抜方式によっております。

(会計方針の変更)

該当事項はありません。

(未適用の会計基準等)

- ・「退職給付に関する会計基準」(企業会計基準第26号 平成24年5月17日)
- ・「退職給付に関する会計基準の適用指針」(企業会計基準適用指針第25号 平成24年5月17日)

(1) 概要

本会計基準等は、財務報告を改善する観点及び国際的な動向を踏まえ、未認識数理計算上の差異及び未認識過去勤務費用の処理方法、退職給付債務及び勤務費用の計算方法並びに開示の拡充を中心に改正されたものです。

(2) 適用予定日

平成26年3月期の期末より適用予定です。ただし、退職給付債務及び勤務費用の計算方法の改正については、平成27年3月期の期首より適用予定です。

(3) 当該会計基準等の適用による影響

影響額は、当連結財務諸表の作成時において評価中です。

(表示方法の変更)

(連結損益計算書関係)

前連結会計年度において、「営業外費用」の「その他」に含めていた「支払手数料」は、営業外費用の総額の100分の10を超えたため、当連結会計年度より独立掲記することとしました。この表示方法の変更を反映させるため、前連結会計年度の連結財務諸表の組替えを行っております。

この結果、前連結会計年度の連結損益計算書において、「営業外費用」の「その他」に表示していた7,949千円は、「支払手数料」6,000千円、「その他」1,949千円として組み替えております。

(連結貸借対照表関係)

1 たな卸資産の内訳

	前連結会計年度 (平成24年3月31日)	当連結会計年度 (平成25年3月31日)
商品及び製品	1,545,031千円	1,895,396千円
原材料及び貯蔵品	1,014,507千円	1,009,828千円
仕掛品	924,484千円	869,563千円

2 非連結子会社に係る注記

	前連結会計年度 (平成24年3月31日)	当連結会計年度 (平成25年3月31日)
投資有価証券(株式)	3,000千円	3,000千円

3 担保に供している資産の状況

(1) 工場財団組成物件の額(帳簿価額)

	前連結会計年度 (平成24年3月31日)	当連結会計年度 (平成25年3月31日)
建物及び構築物	51,927千円	48,059千円
機械装置及び運搬具	22,753千円	16,093千円
その他(工具器具備品)	662千円	480千円
土地	256,654千円	256,654千円
合計	331,998千円	321,288千円

(2) 担保に供している資産の額(帳簿価額)

	前連結会計年度 (平成24年3月31日)	当連結会計年度 (平成25年3月31日)
工場財団	331,998千円	321,288千円
抵当権及び根抵当権		
建物及び構築物	499,425千円	475,746千円
土地	476,609千円	476,609千円
投資有価証券	761,142千円	898,321千円
長期預金	300,000千円	300,000千円
現金及び預金	133,000千円	千円
合計	2,502,176千円	2,471,965千円

(3) 上記に対応する債務の額

	前連結会計年度 (平成24年3月31日)	当連結会計年度 (平成25年3月31日)
短期借入金	1,343,665千円	1,271,911千円
長期借入金	1,781,787千円	2,214,083千円
合計	3,125,452千円	3,485,994千円

4 期末日満期手形の会計処理については、手形交換日をもって決済処理しております。

なお、当連結会計年度末日が金融機関の休日であったため、次の期末日満期手形が、期末残高に含まれております。

	前連結会計年度 (平成24年3月31日)	当連結会計年度 (平成25年3月31日)
受取手形	122,619千円	90,999千円
支払手形	201,136千円	188,009千円
設備関係支払手形	55,427千円	13,288千円

5 コミットメントライン契約

当社は、運転資金等の効率的かつ機動的な調達を行うことを目的として、取引銀行2行とシンジケーション方式によるコミットメントライン契約を締結しております。この契約に基づく当連結会計年度末の借入未実行残高は次のとおりです。

	前連結会計年度 (平成24年3月31日)	当連結会計年度 (平成25年3月31日)
借入極度額	2,000,000千円	2,000,000千円
借入実行残高	200,000千円	千円
差引借入未実行残高	1,800,000千円	2,000,000千円

(連結損益計算書関係)

1 通常の販売目的で保有するたな卸資産の収益性の低下による簿価切下げ額

	前連結会計年度 (平成23年4月1日～ 平成24年3月31日)	当連結会計年度 (平成24年4月1日～ 平成25年3月31日)
売上原価	7,179千円	17,367千円

2 販売費及び一般管理費の主要な費目と金額は次のとおりであります。

	前連結会計年度 (平成23年4月1日～ 平成24年3月31日)	当連結会計年度 (平成24年4月1日～ 平成25年3月31日)
給料手当及び賞与	761,187千円	816,151千円
減価償却費	15,802千円	19,357千円
賞与引当金繰入額	50,402千円	32,995千円
役員賞与引当金繰入額	15,000千円	千円
退職給付引当金繰入額	70,059千円	68,484千円

3

	前連結会計年度 (平成23年4月1日～ 平成24年3月31日)	当連結会計年度 (平成24年4月1日～ 平成25年3月31日)
一般管理費及び当期製造費用に含 まれている研究開発費	394,723千円	407,063千円

4 固定資産売却益の内容は、次のとおりであります。

	前連結会計年度 (平成23年4月1日～ 平成24年3月31日)	当連結会計年度 (平成24年4月1日～ 平成25年3月31日)
建物	17千円	千円
機械装置及び運搬具	526千円	2,204千円
土地	11,520千円	千円
計	12,064千円	2,204千円

5 固定資産除売却損の内容は、次のとおりであります。

	前連結会計年度 (平成23年4月1日～ 平成24年3月31日)	当連結会計年度 (平成24年4月1日～ 平成25年3月31日)
(売却損)		
機械装置及び運搬具	2,174千円	20,134千円
(除却損)		
建物及び構築物	976千円	28,994千円
機械装置及び運搬具	7,504千円	0千円
その他(工具器具備品)	1,906千円	35千円
ソフトウェア	91千円	千円
計	12,654千円	49,165千円

(連結包括利益計算書関係)

1 その他の包括利益に係る組替調整額及び税効果額

	前連結会計年度 (平成23年4月1日～ 平成24年3月31日)	当連結会計年度 (平成24年4月1日～ 平成25年3月31日)
その他有価証券評価差額金		
当期発生額	196,943千円	61,493千円
組替調整額	433千円	32,018千円
税効果調整前	196,509千円	29,475千円
税効果額	97,559千円	10,505千円
その他有価証券評価差額金	98,950千円	18,970千円
為替換算調整勘定		
当期発生額	1,556千円	46,440千円
その他の包括利益合計	100,506千円	65,411千円

(連結株主資本等変動計算書関係)

前連結会計年度(自平成23年4月1日至平成24年3月31日)

1 発行済株式に関する事項

株式の種類	当連結会計年度期首	増加	減少	当連結会計年度末
普通株式(株)	29,929,996			29,929,996

2 自己株式に関する事項

株式の種類	当連結会計年度期首	増加	減少	当連結会計年度末
普通株式(株)	86,637	2,832		89,469

(変動事由の概要)

増加数の主な内訳は、次のとおりであります。

単元未満株式の買取りによる増加 2,832株

3 配当に関する事項

(1) 配当金支払額

該当事項はありません。

(2) 基準日が当連結会計年度に属する配当のうち、配当の効力発生日が翌連結会計年度となるもの

決議	株式の種類	配当の原資	配当金の総額 (千円)	1株当たり 配当額(円)	基準日	効力発生日
平成24年6月28日 定時株主総会	普通株式	利益剰余金	89,521	3.00	平成24年3月31日	平成24年6月29日

当連結会計年度(自平成24年4月1日至平成25年3月31日)

1 発行済株式に関する事項

株式の種類	当連結会計年度期首	増加	減少	当連結会計年度末
普通株式(株)	29,929,996			29,929,996

2 自己株式に関する事項

株式の種類	当連結会計年度期首	増加	減少	当連結会計年度末
普通株式(株)	89,469	2,660		92,129

(変動事由の概要)

増加数の主な内訳は、次のとおりであります。

単元未満株式の買取りによる増加 2,660株

3 配当に関する事項

(1) 配当金支払額

決議	株式の種類	配当金の総額 (千円)	1株当たり配当額 (円)	基準日	効力発生日
平成24年6月28日 定時株主総会	普通株式	89,521	3.00	平成24年3月31日	平成24年6月29日

(2) 基準日が当連結会計年度に属する配当のうち、配当の効力発生日が翌連結会計年度となるもの

決議	株式の種類	配当の原資	配当金の総額 (千円)	1株当たり 配当額(円)	基準日	効力発生日
平成25年6月27日 定時株主総会	普通株式	利益剰余金	89,513	3.00	平成25年3月31日	平成25年6月28日

(連結キャッシュ・フロー計算書関係)

1 現金及び現金同等物の期末残高と連結貸借対照表に掲記されている科目の金額との関係

	前連結会計年度 (平成23年4月1日～ 平成24年3月31日)	当連結会計年度 (平成24年4月1日～ 平成25年3月31日)
現金及び預金勘定	1,453,526千円	1,614,525千円
預入期間が三ヶ月超の定期預金	133,000千円	千円
現金及び現金同等物	1,320,526千円	1,614,525千円

(リース取引関係)

リース取引開始日が平成20年3月31日以前の所有権移転外ファイナンス・リース取引

(1) リース物件の取得価額相当額、減価償却累計額相当額及び期末残高相当額

前連結会計年度(平成24年3月31日)

	機械装置及び運搬具	合計
取得価額相当額	405,080千円	405,080千円
減価償却累計額相当額	347,974千円	347,974千円
期末残高相当額	57,105千円	57,105千円

当連結会計年度(平成25年3月31日)

	機械装置及び運搬具	合計
取得価額相当額	23,500千円	23,500千円
減価償却累計額相当額	23,220千円	23,220千円
期末残高相当額	279千円	279千円

(2) 未経過リース料期末残高相当額

	前連結会計年度 (平成24年3月31日)	当連結会計年度 (平成25年3月31日)
1年以内	58,357千円	千円
1年超	千円	千円
合計	58,357千円	千円

(3) 当連結会計年度の支払リース料、減価償却費相当額及び支払利息相当額

	前連結会計年度 (平成23年4月1日～ 平成24年3月31日)	当連結会計年度 (平成24年4月1日～ 平成25年3月31日)
支払リース料	69,488千円	26,368千円
減価償却費相当額	66,866千円	25,137千円
支払利息相当額	1,840千円	735千円

(4) 減価償却費相当額の算定方法

リース期間を耐用年数とし、残存価額を零又は残価保証額とする定額法によっております。

(5) 利息相当額の算定方法

リース料総額とリース物件の取得価額相当額との差額を利息相当額とし、各期への配分方法については、利息法によっております。

ファイナンス・リース取引

所有権移転外ファイナンス・リース取引

(1) リース資産の内容

・有形固定資産

主として、生産設備(機械及び装置)であります。

(2) リース資産の減価償却の方法

リース期間を耐用年数とし、残存価額を零又は残価保証額とする定額法によっております。

(金融商品関係)

1. 金融商品の状況に関する事項

(1) 金融商品に対する取組方針

当社グループは、主に超硬工具の製造販売事業を行うための設備投資計画に照らして必要な資金(主に銀行借入)を調達しております。一時的な余資は安全性の高い金融資産で運用し、また、短期的な運転資金を銀行借入により調達しております。デリバティブは、後述するリスクを回避するために利用しており、投機的な取引は行わない方針であります。

(2) 金融商品の内容及びそのリスク

営業債権である受取手形及び売掛金は、顧客の信用リスクに晒されております。また、輸出販売により生じている外貨建ての営業債権は、為替の変動リスクに晒されております。投資有価証券は、主に取引先企業等との業務等に関連する株式であり、市場価格の変動リスクに晒されております。また、当社従業員に対し長期貸付を行っております。

営業債務である支払手形及び買掛金は、1年以内の支払期日であります。また、その一部には、原料等の輸入に伴う外貨建てのものがあり、為替の変動リスクに晒されていますが、恒常的に外貨建ての売掛金残高の範囲内にあります。借入金、ファイナンス・リース取引に係るリース債務は、主に設備投資に必要な資金の調達を目的としたものであり、償還日は決算日後、最長で5年後であります。このうち一部は、変動金利であるため金利の変動リスクに晒されておりますが、デリバティブ取引(金利スワップ取引)を利用してヘッジしております。なお、ヘッジ会計に関するヘッジ手段とヘッジ対象、ヘッジ方針等については、前述の「会計処理基準に関する事項」に記載されている「重要なヘッジ会計の方法」を参照ください。

(3) 金融商品に係るリスク管理体制

信用リスク(取引先の契約不履行等に係るリスク)の管理

当社は与信管理規定に従い、営業債権について営業部門が主要な取引先の状況を定期的にモニタリングし、取引相手ごとに期日及び残高を確認するとともに、財務状況等の悪化等による回収懸念の早期把握や軽減を図っております。

市場リスク(為替や金利等の変動リスク)の管理

当社は、借入金に係る支払金利の変動リスクを抑制するために、金利スワップ取引を利用しております。投資有価証券については、定期的に時価や発行体(取引先企業)の財務状況等を把握しております。

資金調達に係る流動性リスク(支払期日に支払いを実行できなくなるリスク)の管理

当社は、各部署からの報告に基づき経理部門が適時に資金繰り計画を作成・更新するなどにより流動性リスクを管理しております。

(4)金融商品の時価等に関する事項についての補足説明

金融商品の時価には、市場価格に基づく価額のほか、市場価格がない場合には合理的に算定された価額が含まれております。当該価額の算定においては変動要因を織り込んでいるため、異なる前提条件等を採用することにより、当該価額が変動することもあります。また、「2.金融商品の時価等に関する事項」におけるデリバティブ取引に関する契約額等については、その金額自体がデリバティブ取引に係る市場リスクを示すものではありません。

2.金融商品の時価等に関する事項

連結貸借対照表計上額、時価及びこれらの差額については、次のとおりであります。なお、時価を把握することが極めて困難と認められるものは、次表には含めておりません((注2)を参照ください)。

前連結会計年度(自平成23年4月1日至平成24年3月31日)

区分	連結貸借対照表計上額 (千円)	時価 (千円)	差額 (千円)
(1) 現金及び預金	1,453,526	1,453,526	
(2) 受取手形及び売掛金	2,675,340	2,675,340	
(3) 投資有価証券 その他有価証券	977,047	977,047	
資産計	5,105,914	5,105,914	
(1) 支払手形及び買掛金	1,461,797	1,461,797	
(2) 短期借入金(1年以内返済予定 長期借入金を除く)	600,000	600,000	
(3) 長期借入金(1年以内返済予定 長期借入金を含む)	3,251,657	3,256,567	4,910
(4) リース債務(1年以内返済予定 リース債務を含む)	278,302	286,639	8,337
負債計	5,591,756	5,605,003	13,247
デリバティブ取引			

1年以内返済予定長期借入金の額は1,270,070千円、1年以内返済予定リース債務の額は38,628千円であります。

当連結会計年度（自 平成24年 4月 1日 至 平成25年 3月31日）

区分	連結貸借対照表計上額 (千円)	時価 (千円)	差額 (千円)
(1) 現金及び預金	1,614,525	1,614,525	
(2) 受取手形及び売掛金	2,340,614	2,340,614	
(3) 投資有価証券 その他有価証券	979,624	979,624	
資産計	4,934,764	4,934,764	
(1) 支払手形及び買掛金	1,190,400	1,190,400	
(2) 短期借入金(1年以内返済予定 長期借入金を除く)	400,000	400,000	
(3) 長期借入金(1年以内返済予定 長期借入金を含む)	3,722,565	3,727,392	4,827
(4) リース債務(1年以内返済予定 リース債務を含む)	285,242	291,656	6,414
負債計	5,598,207	5,609,448	11,241
デリバティブ取引			

1年以内返済予定長期借入金の額は1,286,982千円、1年以内返済予定リース債務の額は49,691千円であります。

(注1) 金融商品の時価の算定方法並びに有価証券及びデリバティブ取引に関する事項

資 産

(1) 現金及び預金、並びに(2) 受取手形及び売掛金

これらは短期間で決済されるため、時価は帳簿価額にほぼ等しいことから、当該帳簿価額によっております。

(3) 投資有価証券

株式は取引所の価格によっております。なお、有価証券はその他有価証券として保有しております。注記事項については、「有価証券関係」注記を参照ください。

負 債

(1) 支払手形及び買掛金、並びに(2)短期借入金

これらは短期間で決済されるため、時価は帳簿価額にほぼ等しいことから、当該帳簿価額によっております。

(3) 長期借入金

長期借入金の時価については、元利金の合計額を新規に同様の借入を行った場合に想定される利率で割り引いて算定する方法によっております。変動金利による長期借入金は金利スワップの特例処理の対象とされており、当該金利スワップと一体として処理された元利金の合計額を、同様の借入を行った場合に適用される合理的に見積もられる利率で割り引いて算定する方法によっております。

(4) リース債務

リース債務の時価については、元利金の合計額を、新規に同様のリース取引を行った場合に想定される利率で割り引いた現在価値により算定しております。

デリバティブ取引

「デリバティブ取引関係」注記を参照ください。

(注2) 時価を把握することが極めて困難と認められる金融商品の連結貸借対照表計上額

(単位：千円)

区分	平成24年3月31日	平成25年3月31日
非上場株式	122,671	122,671

上記については、市場価格がなく、時価を把握することが極めて困難と認められるため、「(3)投資有価証券」には含めておりません。

(注3) 満期のある金銭債権及び有価証券の連結決算日後の償還予定額

前連結会計年度(自平成23年4月1日至平成24年3月31日)

(単位：千円)

	1年以内	1年超 5年以内	5年超 10年以内	10年超
現金及び預金	1,453,526			
受取手形及び売掛金	2,675,340			
投資有価証券				
その他有価証券				
合計	4,128,866			

当連結会計年度(自平成24年4月1日至平成25年3月31日)

(単位：千円)

	1年以内	1年超 5年以内	5年超 10年以内	10年超
現金及び預金	1,614,525			
受取手形及び売掛金	2,340,614			
投資有価証券				
その他有価証券				
合計	3,955,139			

(注4) 長期借入金、リース債務及びその他の有利子負債の連結決算日後の返済予定額

前連結会計年度(自平成23年4月1日至平成24年3月31日)

(単位:千円)

	1年以内	1年超 2年以内	2年超 3年以内	3年超 4年以内	4年超 5年以内	5年超
短期借入金	600,000					
長期借入金	1,270,070	882,274	525,584	369,924	203,805	
リース債務	38,628	39,844	199,829			
合計	1,908,698	922,118	725,413	369,924	203,805	

当連結会計年度(自平成24年4月1日至平成25年3月31日)

(単位:千円)

	1年以内	1年超 2年以内	2年超 3年以内	3年超 4年以内	4年超 5年以内	5年超
短期借入金	400,000					
長期借入金	1,286,982	918,292	749,832	583,713	183,746	
リース債務	49,691	209,833	10,164	10,327	5,225	
合計	1,736,673	1,128,125	759,996	594,040	188,971	

[次△](#)

(有価証券関係)

1. その他有価証券

前連結会計年度(平成24年3月31日)

区分	連結貸借対照表計上額 (千円)	取得原価 (千円)	差額 (千円)
連結貸借対照表計上額が 取得原価を超えるもの			
株式	888,747	522,649	366,097
小計	888,747	522,649	366,097
連結貸借対照表計上額が 取得原価を超えないもの			
株式	88,300	106,971	18,671
小計	88,300	106,971	18,671
合計	977,047	629,620	347,426

当連結会計年度(平成25年3月31日)

区分	連結貸借対照表計上額 (千円)	取得原価 (千円)	差額 (千円)
連結貸借対照表計上額が 取得原価を超えるもの			
株式	935,559	542,208	393,350
小計	935,559	542,208	393,350
連結貸借対照表計上額が 取得原価を超えないもの			
株式	44,065	60,513	16,448
小計	44,065	60,513	16,448
合計	979,624	602,722	376,901

2. 連結会計年度中に売却したその他有価証券

前連結会計年度(平成24年3月31日)

区分	売却額 (千円)	売却益の合計額 (千円)	売却損の合計額 (千円)
株式	0	0	
合計	0	0	

当連結会計年度(平成25年3月31日)

区分	売却額 (千円)	売却益の合計額 (千円)	売却損の合計額 (千円)
株式	61,636	32,018	
合計	61,636	32,018	

3. 減損処理を行った有価証券

前連結会計年度において、その他有価証券で時価のある株式について減損処理を行い、投資有価証券評価損433千円を計上しております。また、その他有価証券で時価のない株式について減損処理を行い、投資有価証券評価損104,559千円を計上しております。

当連結会計年度において、その他有価証券で時価のある株式について減損処理を行ったものはありません。

なお、下落率が30%以上50%未満の株式の減損にあつては、個別銘柄ごとに直近2期間(連結決算会社は連結ベースで、個別決算会社は単体ベース)にわたり損失を計上している場合又は、株式の発行会社が債務超過の状態にある場合は減損処理を行うこととしております。

(デリバティブ取引関係)

1 ヘッジ会計が適用されていないデリバティブ取引

前連結会計年度(平成24年3月31日)

該当事項はありません。

当連結会計年度(平成25年3月31日)

該当事項はありません。

2 ヘッジ会計が適用されているデリバティブ取引

前連結会計年度(平成24年3月31日)

(単位：千円)

ヘッジ会計の方法	デリバティブ取引の種類等	主なヘッジ対象	契約額等	契約額のうち1年超	時価
金利スワップの特例処理	金利スワップ取引 支払固定・受取変動	長期借入金	640,100	403,508	(注)

(注) 金利スワップの特例処理によるものは、ヘッジ対象とされている長期借入金と一体として処理されているため、その時価は、当該長期借入金の時価に含めて記載しております。

当連結会計年度(平成25年3月31日)

(単位：千円)

ヘッジ会計の方法	デリバティブ取引の種類等	主なヘッジ対象	契約額等	契約額のうち1年超	時価
金利スワップの特例処理	金利スワップ取引 支払固定・受取変動	長期借入金	926,846	673,366	(注)

(注) 金利スワップの特例処理によるものは、ヘッジ対象とされている長期借入金と一体として処理されているため、その時価は、当該長期借入金の時価に含めて記載しております。

[次へ](#)

(退職給付関係)

1. 採用している退職給付制度の概要

当社は、退職給付制度として適格退職年金制度を採用していましたが、平成24年1月1日に確定給付企業年金制度及び確定拠出年金制度へ移行いたしました。

2. 退職給付債務に関する事項

	前連結会計年度 (平成24年3月31日)	当連結会計年度 (平成25年3月31日)
(1) 退職給付債務(千円) (内訳)	2,800,451	2,737,258
(2) 未認識過去勤務債務(千円)		
(3) 未認識数理計算上の差異(千円)	389,106	289,630
(4) 年金資産(千円)	1,149,184	1,188,795
(5) 退職給付引当金(千円)	1,262,160	1,258,831

3. 退職給付費用に関する事項

	前連結会計年度 (自平成23年4月1日 至平成24年3月31日)	当連結会計年度 (自平成24年4月1日 至平成25年3月31日)
(1) 勤務費用(千円)	123,263	128,759
(2) 利息費用(千円)	63,588	39,883
(3) 期待運用収益(千円)	33,664	25,282
(4) 過去勤務債務の費用処理額(千円)	37,807	
(5) 数理計算上の差異の費用処理額(千円)	58,798	71,606
(6) 退職給付費用(千円)	249,792	214,967
(7) その他(千円)	7,197	30,687
計(6)+(7)	256,990	245,654

(注) 「(7)その他」は、確定拠出年金への掛金支払額であります。

4. 退職給付債務等の計算の基礎に関する事項

(1) 退職給付見込額の期間配分方法

期間定額基準

(2) 割引率

前連結会計年度 (自平成23年4月1日 至平成24年3月31日)	当連結会計年度 (自平成24年4月1日 至平成25年3月31日)
1.437%	1.437%

(3) 期待運用収益率

前連結会計年度 (自平成23年4月1日 至平成24年3月31日)	当連結会計年度 (自平成24年4月1日 至平成25年3月31日)
2.2%	2.2%

(4) 過去勤務債務の額の処理年数

1年

(5) 数理計算上の差異の処理年数

10年(定額法により、翌連結会計年度から費用処理する方法)

(ストック・オプション等関係)

前連結会計年度及び当連結会計年度のいずれにおいても該当事項はありません。

(税効果会計関係)

1 繰延税金資産及び繰延税金負債の発生の主な原因別内訳

		前連結会計年度 (平成24年3月31日)	当連結会計年度 (平成25年3月31日)
繰延税金資産	製品評価損	91,904千円	110,960千円
	減損損失	23,255千円	23,255千円
	一括償却資産	12,724千円	14,568千円
	長期未払金	138,185千円	137,715千円
	退職給付引当金	449,834千円	448,647千円
	賞与引当金	82,374千円	69,609千円
	貸倒引当金	15,346千円	14,148千円
	税務上の繰越欠損金	380,259千円	305,647千円
	その他	124,292千円	124,473千円
	繰延税金資産小計	1,318,177千円	1,249,025千円
	評価性引当額	1,076,948千円	1,000,359千円
繰延税金資産合計	241,228千円	248,666千円	
繰延税金負債	その他有価証券評価差額	123,822千円	134,327千円
	その他	312千円	686千円
	繰延税金負債合計	124,134千円	135,013千円
繰延税金資産純額	117,093千円	113,652千円	

2 法定実効税率と税効果会計適用後の法人税等の負担率との差異の原因となった主な項目別の内訳

	前連結会計年度 (平成24年3月31日)	当連結会計年度 (平成25年3月31日)
法定実効税率	40.7%	38.0%
(調整)		
交際費等永久に損金に算入されない項目	1.2%	1.9%
受取配当金等永久に益金に算入されない項目	1.1%	1.3%
住民税均等割等	4.8%	6.1%
評価性引当額の減少	93.1%	22.6%
税率変更による期末繰延税金資産の減額訂正	3.3%	%
その他	1.4%	0.1%
税効果会計適用後の法人税等の負担率	45.6%	22.0%

(企業結合等関係)

該当事項はありません。

(資産除去債務関係)

資産除去債務のうち連結貸借対照表に計上しているもの

(1) 当該資産除去債務の概要

アスベスト含有建築資材の除去費用であります。

(2) 当該資産除去債務の金額の算定方法

使用見込期間を耐用年数とし、割引率は残存耐用年数に応じた国債の流通利回りを使用して資産除去債務の金額を計算しております。

(3) 当該資産除去債務の総額の増減

	前連結会計年度 (自 平成23年4月1日 至 平成24年3月31日)	当連結会計年度 (自 平成24年4月1日 至 平成25年3月31日)
期首残高	18,360千円	18,360千円
有形固定資産の取得に伴う増加額	千円	千円
時の経過による調整額	千円	千円
期末残高	18,360千円	18,360千円

(賃貸等不動産関係)

当社グループは北海道及び奈良県に遊休不動産を有しております。

平成24年3月期における当該賃貸等不動産に関する賃貸損益はありません。

平成25年3月期における当該賃貸等不動産に関する賃貸損益はありません。

また、当該賃貸等不動産の連結貸借対照表計上額、期中増減額及び時価は以下のとおりであります。

(単位：千円)

		前連結会計年度 (自 平成23年4月1日 至 平成24年3月31日)	当連結会計年度 (自 平成24年4月1日 至 平成25年3月31日)
連結貸借対照表計上額	期首残高	223,669	89,670
	期中増減額	133,999	
	期末残高	89,670	89,670
期末時価		87,793	87,148

- (注) 1. 連結貸借対照表計上額は、取得原価から減価償却累計額及び減損損失累計額を控除した金額であります。
 2. 期中増減額のうち、前連結会計年度の主な減少は、遊休不動産(旧名古屋工場)の売却(133,999千円)であります。
 3. 期末の時価は、路線価あるいは固定資産税評価額を基礎として評価しております。

[前へ](#)

(セグメント情報等)

【セグメント情報】

1 報告セグメントの概要

当社の報告セグメントは、当社の構成単位のうち分離された財務諸表が入手可能であり、取締役会が、経営資源の配分の決定及び業績を評価するために、定期的に検討を行う対象となっているものであります。

当社及び連結子会社の事業は、主として超硬合金・工具の製造及び製品等の販売を営んでいるものであり、報告セグメントとしては当該事業のみを対象とし単一であるため、セグメント情報の記載を省略しております。

【関連情報】

前連結会計年度(平成23年4月1日～平成24年3月31日)

1 製品及びサービスごとの情報

(単位：千円)

	焼肌チップ	切削工具	耐摩耗工具	その他	合計
外部顧客への売上高	1,772,269	5,765,100	1,547,722	18,966	9,104,057

2 地域ごとの情報

(1) 売上高

(単位：千円)

日本	北米	西欧	アジア	その他	合計
5,915,346	632,691	415,063	1,946,965	193,990	9,104,057

(注) 売上高は顧客の所在地を基礎とし、国又は地域に分類しております。

(2) 有形固定資産

本邦に所在している有形固定資産の金額が連結貸借対照表の有形固定資産の金額の90%を超えるため、記載を省略しております。

3 主要な顧客ごとの情報

外部顧客への売上高のうち、連結損益計算書上の売上高の10%以上を占める相手先がないため、記載はありません。

当連結会計年度(平成24年4月1日～平成25年3月31日)

1 製品及びサービスごとの情報

(単位：千円)

	焼肌チップ	切削工具	耐摩耗工具	その他	合計
外部顧客への売上高	1,515,357	5,760,694	1,445,661	22,471	8,744,183

2 地域ごとの情報

(1) 売上高

(単位：千円)

日本	北米	西欧	アジア	その他	合計
5,462,253	766,481	400,112	1,875,586	239,749	8,744,183

(注) 売上高は顧客の所在地を基礎とし、国又は地域に分類しております。

(2) 有形固定資産

本邦に所在している有形固定資産の金額が連結貸借対照表の有形固定資産の金額の90%を超えるため、記載を省略しております。

3 主要な顧客ごとの情報

外部顧客への売上高のうち、連結損益計算書上の売上高の10%以上を占める相手先がないため、記載はありません。

【報告セグメントごとの固定資産の減損損失に関する情報】

該当事項はありません。

【報告セグメントごとののれんの償却額及び未償却残高に関する情報】

該当事項はありません。

【報告セグメントごとの負ののれん発生益に関する情報】

該当事項はありません。

【関連当事者情報】

1 関連当事者との取引

(1) 連結財務諸表提出会社と関連当事者との取引

(ア) 連結財務諸表提出会社の非連結子会社及び関連会社等
 該当事項はありません。

(イ) 連結財務諸表提出会社の子会社及び関連会社等

前連結会計年度(平成23年4月1日～平成24年3月31日)

種類	会社等の名称 又は氏名	所在地	資本金又は 出資金 (千円)	事業の内容 又は職業	議決権等 の所有 (被所有) 割合(%)	関連当事者 との関係	取引の内容	取引金額 (千円)	科目	期末残高 (千円)
子会社	ダイジェット ・ビジネス サービス(有)	大阪市 平野区	3,000	保険代理業 事務代行業	(所有) 直接:100	事務代行 委託	家賃収入 事務手数料	540 1,260		

(注) 1 上記金額のうち、取引金額には消費税等が含まれておりません。
 2 取引条件及び取引条件の決定方針等
 事務代行及び家賃収入については、一般的取引条件と同様に決定しております。

当連結会計年度(平成24年4月1日～平成25年3月31日)

種類	会社等の名称 又は氏名	所在地	資本金又は 出資金 (千円)	事業の内容 又は職業	議決権等 の所有 (被所有) 割合(%)	関連当事者 との関係	取引の内容	取引金額 (千円)	科目	期末残高 (千円)
子会社	ダイジェット ・ビジネス サービス(有)	大阪市 平野区	3,000	保険代理業 事務代行業	(所有) 直接:100	事務代行 委託	家賃収入 事務手数料	540 1,200		

(注) 1 上記金額のうち、取引金額には消費税等が含まれておりません。
 2 取引条件及び取引条件の決定方針等
 事務代行及び家賃収入については、一般的取引条件と同様に決定しております。

(ウ) 連結財務諸表提出会社と同一の親会社を持つ会社等及び連結財務諸表提出会社のその他の関係会社の子会社等
 該当事項はありません。

(エ) 連結財務諸表提出会社の役員及び個人主要株主(個人の場合に限る)等
 前連結会計年度(平成23年4月1日～平成24年3月31日)
 該当事項はありません。

当連結会計年度(平成24年4月1日～平成25年3月31日)
 該当事項はありません。

(2) 連結財務諸表提出会社の連結子会社と関連当事者との取引
 該当事項はありません。

2 親会社又は重要な関連会社に関する注記
 該当事項はありません。

(1株当たり情報)

1株当たり純資産額及び算定上の基礎並びに1株当たり当期純利益金額及び算定上の基礎は、以下のとおりであります。

項目	前連結会計年度 (平成24年3月31日)	当連結会計年度 (平成25年3月31日)
(1) 1株当たり純資産額(円)	191.24	199.27
(算定上の基礎)		
純資産の部の合計額(千円)	5,706,758	5,945,734
普通株式に係る純資産額(千円)	5,706,758	5,945,734
差額の主な内訳(千円)		
普通株式の発行済株式数(株)	29,929,996	29,929,996
普通株式の自己株式数(株)	89,469	92,129
1株当たり純資産額の算定に用いられた 普通株式の数(株)	29,840,527	29,837,867

項目	前連結会計年度 (平成23年4月1日～ 平成24年3月31日)	当連結会計年度 (平成24年4月1日～ 平成25年3月31日)
(2) 1株当たり当期純利益金額(円)	21.15	8.83
(算定上の基礎)		
連結損益計算書上の当期純利益金額(千円)	631,220	263,482
普通株式に係る当期純利益金額(千円)	631,220	263,482
普通株主に帰属しない金額(千円)		
普通株式の期中平均株式数(株)	29,842,067	29,839,208

(注) 前連結会計年度及び当連結会計年度の潜在株式調整後1株当たり当期純利益金額については、潜在株式が存在しないため記載しておりません。

(重要な後発事象)

該当事項はありません。

【連結附属明細表】

【社債明細表】

該当事項はありません。

【借入金等明細表】

区分	当期首残高 (千円)	当期末残高 (千円)	平均利率 (%)	返済期限
短期借入金	600,000	400,000	1.1	
1年以内に返済予定の長期借入金	1,270,070	1,286,982	1.5	
1年以内に返済予定のリース債務	38,628	49,691	2.9	
長期借入金(1年以内に返済予定のものを除く。)	1,981,587	2,435,583	1.2	平成26年4月1日から平成30年3月31日
リース債務(1年以内に返済予定のものを除く。)	239,674	235,550	3.0	平成26年4月1日から平成29年9月30日
その他有利子負債				
合計	4,129,959	4,407,807		

(注) 1 「平均利率」については、借入金の期末残高に対する加重平均利率を記載しております。

2 長期借入金(1年以内に返済予定のものを除く。)の連結決算日後5年内における返済予定額は以下のとおりであります。

	1年超2年以内 (千円)	2年超3年以内 (千円)	3年超4年以内 (千円)	4年超5年以内 (千円)
長期借入金	918,292	749,832	583,713	183,746
リース債務	209,833	10,164	10,327	5,225

【資産除去債務明細表】

区分	当期首残高 (千円)	当期増加額 (千円)	当期減少額 (千円)	当期末残高 (千円)
アスベスト含有建築資材の除去費用	18,360			18,360

(2) 【その他】

当連結会計年度における四半期情報等

	第1四半期 連結累計期間 自平成24年4月1日 至平成24年6月30日	第2四半期 連結累計期間 自平成24年4月1日 至平成24年9月30日	第3四半期 連結累計期間 自平成24年4月1日 至平成24年12月31日	第77期 連結会計年度 自平成24年4月1日 至平成25年3月31日
売上高 (千円)	2,275,445	4,484,252	6,603,633	8,744,183
税金等調整前 四半期(当期) 純利益 (千円)	86,628	197,374	266,026	337,775
四半期(当期) 純利益 (千円)	64,761	132,155	184,127	263,482
1株当たり 四半期(当期) 純利益金額 (円)	2.17	4.43	6.17	8.83
	第1四半期 連結会計期間 自平成24年4月1日 至平成24年6月30日	第2四半期 連結会計期間 自平成24年7月1日 至平成24年9月30日	第3四半期 連結会計期間 自平成24年10月1日 至平成24年12月31日	第4四半期 連結会計期間 自平成25年1月1日 至平成25年3月31日
1株当たり 四半期純利益金額 (円)	2.17	2.26	1.74	2.66

2【財務諸表等】

(1)【財務諸表】

【貸借対照表】

(単位：千円)

	前事業年度 (平成24年3月31日)	当事業年度 (平成25年3月31日)
資産の部		
流動資産		
現金及び預金	1,438,537	1,594,412
受取手形	910,853	629,477
売掛金	1,702,342	1,616,213
商品及び製品	1,383,784	1,689,560
仕掛品	924,484	869,563
原材料及び貯蔵品	1,014,507	1,009,828
前払費用	66,590	65,831
未収入金	5,068	16,890
未収消費税等	41,317	-
未収還付法人税等	3,323	-
繰延税金資産	202,213	202,213
その他	10,545	22,033
貸倒引当金	11,203	9,922
流動資産合計	7,692,364	7,706,102
固定資産		
有形固定資産		
建物	3,294,856	3,319,625
減価償却累計額	2,263,220	2,344,304
建物(純額)	1,031,635	975,320
構築物	204,616	176,616
減価償却累計額	152,090	147,824
構築物(純額)	52,526	28,792
機械及び装置	8,147,737	8,511,004
減価償却累計額	6,642,083	6,776,110
機械及び装置(純額)	1,505,654	1,734,894
車両運搬具	34,750	34,750
減価償却累計額	31,688	32,824
車両運搬具(純額)	3,061	1,925
工具、器具及び備品	1,051,768	1,053,255
減価償却累計額	978,985	990,854
工具、器具及び備品(純額)	72,782	62,401
土地	1,060,610	1,060,610
リース資産	378,386	426,386
減価償却累計額	111,352	152,855
リース資産(純額)	267,033	273,531
建設仮勘定	223	-
有形固定資産合計	3,993,528	4,137,475
無形固定資産		
電話加入権	17,259	17,259
工業所有権	437	2,614
ソフトウェア	11,296	36,213
無形固定資産合計	28,993	56,087

	前事業年度 (平成24年3月31日)	当事業年度 (平成25年3月31日)
投資その他の資産		
投資有価証券	1,096,719	1,099,295
関係会社株式	129,098	129,098
出資金	3,090	3,156
株主、役員又は従業員に対する長期貸付金	1,139	572
長期未収入金	6,300	2,700
破産更生債権等	2,323	110
長期前払費用	17,130	12,610
差入保証金	68,615	68,467
保険積立金	258,266	272,194
長期預金	300,000	300,000
貸倒引当金	29,949	27,722
投資その他の資産合計	1,852,732	1,860,484
固定資産合計	5,875,254	6,054,046
資産合計	13,567,618	13,760,149
負債の部		
流動負債		
支払手形	1,097,476	925,580
買掛金	357,339	256,546
短期借入金	600,000	400,000
1年内返済予定の長期借入金	1,270,070	1,286,982
未払法人税等	34,319	44,638
未払消費税等	-	4,767
未払費用	76,466	97,071
賞与引当金	216,717	183,134
役員賞与引当金	15,000	-
設備関係支払手形	189,776	222,733
設備関係未払金	11,393	29,931
その他	100,073	106,422
流動負債合計	3,968,632	3,557,807
固定負債		
長期借入金	1,981,587	2,435,583
リース債務	239,674	235,550
資産除去債務	18,360	18,360
繰延税金負債	123,822	134,327
長期未払金	387,727	386,407
退職給付引当金	1,262,160	1,258,831
固定負債合計	4,013,331	4,469,060
負債合計	7,981,964	8,026,868

	前事業年度 (平成24年3月31日)	当事業年度 (平成25年3月31日)
純資産の部		
株主資本		
資本金	3,099,194	3,099,194
資本剰余金		
資本準備金	1,689,280	1,689,280
その他資本剰余金	14,115	14,115
資本剰余金合計	1,703,396	1,703,396
利益剰余金		
その他利益剰余金		
繰越利益剰余金	580,603	709,655
利益剰余金合計	580,603	709,655
自己株式	21,143	21,539
株主資本合計	5,362,050	5,490,706
評価・換算差額等		
その他有価証券評価差額金	223,603	242,574
評価・換算差額等合計	223,603	242,574
純資産合計	5,585,653	5,733,280
負債純資産合計	13,567,618	13,760,149

【損益計算書】

(単位：千円)

	前事業年度 (自 平成23年 4月 1日 至 平成24年 3月31日)	当事業年度 (自 平成24年 4月 1日 至 平成25年 3月31日)
売上高	8,947,473	8,465,809
売上原価		
商品及び製品期首たな卸高	1,293,088	1,383,784
当期製品製造原価	1, 6 6,132,918	1, 6 6,347,795
当期商品仕入高	317,748	253,621
合計	7,743,755	7,985,201
他勘定振替高	1, 2 38,168	1, 2 53,821
商品及び製品期末たな卸高	1 1,383,784	1 1,689,560
売上原価合計	6,321,803	6,241,819
売上総利益	2,625,669	2,223,989
販売費及び一般管理費		
支払手数料	112,160	102,726
荷造運搬費	95,811	87,297
広告宣伝費	87,772	110,140
役員報酬	112,062	134,457
給料手当及び賞与	618,770	648,524
退職金	13,772	-
賞与引当金繰入額	50,402	32,995
役員賞与引当金繰入額	15,000	-
退職給付引当金繰入額	70,059	68,484
福利厚生費	182,957	190,777
減価償却費	15,638	18,813
修繕費	2,259	4,984
保険料	15,846	15,218
地代家賃	35,492	37,633
旅費及び交通費	90,846	96,257
通信費	21,915	20,724
水道光熱費	20,307	20,369
消耗品費	9,658	12,528
事務用品費	19,060	21,521
賃借料	38,859	40,040
事業税	24,000	23,000
事業所税	3,677	3,788
租税公課	11,398	8,974
交際費	13,771	16,404
諸会費	6,665	6,642
車両費	31,578	32,868
特許権使用料	37	249
研究開発費	6 189,676	6 184,540
雑費	141,077	138,876
販売費及び一般管理費合計	2,050,534	2,078,840
営業利益	575,135	145,149

	前事業年度 (自 平成23年 4月 1日 至 平成24年 3月 31日)	当事業年度 (自 平成24年 4月 1日 至 平成25年 3月 31日)
営業外収益		
受取利息	1,266	999
受取配当金	31,216	46,456
為替差益	-	25,120
助成金収入	11,175	9,441
補助金収入	-	88,833
受取賃貸料	3 558	3 7,685
還付消費税等	2,329	3,246
貸倒引当金戻入額	16,072	1,410
雑収入	13,018	21,612
営業外収益合計	75,636	204,804
営業外費用		
支払利息	79,888	68,820
為替差損	23,074	-
支払手数料	6,000	10,500
雑損失	1,949	1,815
営業外費用合計	110,912	81,136
経常利益	539,859	268,816
特別利益		
固定資産売却益	4 12,064	4 2,204
投資有価証券売却益	0	32,018
特別利益合計	12,064	34,222
特別損失		
固定資産除売却損	5 12,654	5 49,165
投資有価証券評価損	104,993	-
退職給付制度改定損	35,284	-
特別損失合計	152,932	49,165
税引前当期純利益	398,992	253,873
法人税、住民税及び事業税	20,601	35,300
法人税等調整額	202,213	-
法人税等合計	181,611	35,300
当期純利益	580,603	218,573

【製造原価明細書】

区分	注記 番号	第86期 (平成23年4月1日～ 平成24年3月31日)			第87期 (平成24年4月1日～ 平成25年3月31日)		
		金額(千円)		構成比 (%)	金額(千円)		構成比 (%)
原材料費			1,132,226	18.2		1,164,711	18.5
労務費							
1 賃金・給料及び賞与		1,553,700			1,375,464		
2 賞与引当金繰入額		159,334			343,408		
3 退職給付引当金繰入額		184,402			165,701		
4 福利費		355,276	2,252,714	36.1	365,373	2,249,947	35.8
製造経費							
1 外注加工費		1,109,406			1,027,004		
2 減価償却費		483,658			556,338		
3 その他経費		1,254,245	2,847,310	45.7	1,294,871	2,878,215	45.7
当期総製造費用			6,232,251	100.0		6,292,874	100.0
期首仕掛品たな卸高			825,151			924,484	
計			7,057,402			7,217,359	
期末仕掛品たな卸高			924,484			869,563	
当期製品製造原価			6,132,918			6,347,795	

(注) 当社の採用している原価計算の方法は、実際原価による工程別組別総合原価計算によっております。

【株主資本等変動計算書】

(単位：千円)

	前事業年度 (自 平成23年 4月 1日 至 平成24年 3月31日)	当事業年度 (自 平成24年 4月 1日 至 平成25年 3月31日)
株主資本		
資本金		
当期首残高	3,099,194	3,099,194
当期末残高	3,099,194	3,099,194
資本剰余金		
資本準備金		
当期首残高	3,043,016	1,689,280
当期変動額		
準備金から剰余金への振替	1,353,735	-
当期変動額合計	1,353,735	-
当期末残高	1,689,280	1,689,280
その他資本剰余金		
当期首残高	14,115	14,115
当期変動額		
準備金から剰余金への振替	1,353,735	-
欠損填補	1,353,735	-
当期変動額合計	-	-
当期末残高	14,115	14,115
資本剰余金合計		
当期首残高	3,057,132	1,703,396
当期変動額		
準備金から剰余金への振替	-	-
欠損填補	1,353,735	-
当期変動額合計	1,353,735	-
当期末残高	1,703,396	1,703,396
利益剰余金		
その他利益剰余金		
繰越利益剰余金		
当期首残高	1,353,735	580,603
当期変動額		
剰余金の配当	-	89,521
欠損填補	1,353,735	-
当期純利益	580,603	218,573
当期変動額合計	1,934,339	129,051
当期末残高	580,603	709,655
利益剰余金合計		
当期首残高	1,353,735	580,603
当期変動額		
剰余金の配当	-	89,521
欠損填補	1,353,735	-
当期純利益	580,603	218,573
当期変動額合計	1,934,339	129,051
当期末残高	580,603	709,655

	前事業年度 (自 平成23年 4月 1日 至 平成24年 3月31日)	当事業年度 (自 平成24年 4月 1日 至 平成25年 3月31日)
自己株式		
当期首残高	20,722	21,143
当期変動額		
自己株式の取得	420	395
当期変動額合計	420	395
当期末残高	21,143	21,539
株主資本合計		
当期首残高	4,781,867	5,362,050
当期変動額		
剰余金の配当	-	89,521
欠損填補	-	-
当期純利益	580,603	218,573
自己株式の取得	420	395
当期変動額合計	580,182	128,656
当期末残高	5,362,050	5,490,706
評価・換算差額等		
その他有価証券評価差額金		
当期首残高	322,554	223,603
当期変動額		
株主資本以外の項目の当期変動額（純額）	98,950	18,970
当期変動額合計	98,950	18,970
当期末残高	223,603	242,574
評価・換算差額等合計		
当期首残高	322,554	223,603
当期変動額		
株主資本以外の項目の当期変動額（純額）	98,950	18,970
当期変動額合計	98,950	18,970
当期末残高	223,603	242,574
純資産合計		
当期首残高	5,104,421	5,585,653
当期変動額		
剰余金の配当	-	89,521
当期純利益	580,603	218,573
自己株式の取得	420	395
株主資本以外の項目の当期変動額（純額）	98,950	18,970
当期変動額合計	481,232	147,626
当期末残高	5,585,653	5,733,280

【注記事項】

(重要な会計方針)

1 有価証券の評価基準及び評価方法

子会社株式

移動平均法による原価法

その他有価証券

時価のあるもの

決算期末日の市場価格等に基づく時価法(評価差額は全部純資産直入法により処理し、売却原価は移動平均法により算定)

時価のないもの

移動平均法による原価法

2 たな卸資産の評価基準及び評価方法

(商品、製品、原材料、仕掛品、貯蔵品)

主として先入先出法による原価法(収益性の低下による簿価切下げの方法)

3 固定資産の減価償却の方法

(有形固定資産(リース資産を除く))

主として定率法によります。ただし、平成10年4月1日以降取得した建物(建物附属設備は除く)については定額法によります。

なお、主な耐用年数は以下のとおりであります。

建物 10～65年

機械及び装置 2～12年

(会計上の見積りの変更と区別することが困難な会計方針の変更)

当社は、法人税法の改正に伴い、当事業年度より、平成24年4月1日以後に取得した有形固定資産については、改正後の法人税法に基づく減価償却の方法に変更しております。

これにより、従来の方法に比べて、当事業年度の営業利益、経常利益及び税引前当期純利益がそれぞれ35,732千円増加しております。

(リース資産)

所有権移転外ファイナンス・リース取引に係るリース資産

リース期間を耐用年数とし、残存価額を零又は残価保証額として算定する方法によっております。

なお、所有権移転外ファイナンス・リース取引のうち、リース取引開始日が平成20年3月31日以前のものについては、通常の賃貸借取引に係る方法に準じた会計処理によっております。

(無形固定資産)

定額法によります。

なお、償却年数については、法人税法に規定する方法と同一の基準によっております。

4 引当金の計上基準

(貸倒引当金)

期末現在有する債権の貸倒れによる損失に備え、一般債権については貸倒実績率により、貸倒懸念債権等特定の債権については個別に回収可能性を検討し、回収不能見込額を計上しております。

(賞与引当金)

従業員の賞与の支給に備え、支給見込額基準により計上しております。

(退職給付引当金)

従業員の退職給付に備えるため、当事業年度末における退職給付債務及び年金資産の見込額に基づき、当事業年度末において発生していると認められる額を計上しております。
 過去勤務債務については、その発生時の事業年度に費用処理しております。
 数理計算上の差異については、各事業年度の発生時の従業員の平均残存勤務期間以内の一定の年数(10年)による按分額をそれぞれの発生の翌事業年度より費用処理しております。

5 ヘッジ会計の方法

ヘッジ会計の方法

金利スワップについては、特例処理の要件を満たしておりますので、特例処理を適用しております。

ヘッジ手段とヘッジ対象

ヘッジ手段.....金利スワップ

ヘッジ対象.....借入金の利息

ヘッジ方針

借入金の金利変動リスクを回避する目的で金利スワップ取引を利用しております。

6 その他財務諸表作成のための基本となる重要な事項

(消費税等の会計処理)

消費税及び地方消費税の会計処理は税抜方式によっております。

(ゴルフ会員権等の評価基準及び評価方法)

移動平均法による原価法

ただし、時価のあるものについて著しい時価の下落が生じた場合、又は時価を有しないものについて当該株式等の発行会社の財政状態が著しく悪化した場合には減損処理を行う。

(会計方針の変更)

該当事項はありません。

(表示方法の変更)

該当事項はありません。

(貸借対照表関係)

1 (担保に供している資産の状況)

(1) 工場財団組成物件の額(帳簿価額)

	第86期 (平成24年3月31日)	第87期 (平成25年3月31日)
建物	51,927千円	48,059千円
構築物	0千円	0千円
機械及び装置	22,753千円	16,093千円
工具、器具及び備品	662千円	480千円
土地	256,654千円	256,654千円
合計	331,998千円	321,288千円

(2) 担保に供している資産の額(帳簿価額)

	第86期 (平成24年3月31日)	第87期 (平成25年3月31日)
工場財団	331,998千円	321,288千円
抵当権及び根抵当権		
建物	499,425千円	475,746千円
土地	476,609千円	476,609千円
投資有価証券	761,142千円	898,321千円
長期預金	300,000千円	300,000千円
現金及び預金	133,000千円	千円
合計	2,502,176千円	2,471,965千円

(3) 上記に対応する債務の額

	第86期 (平成24年3月31日)	第87期 (平成25年3月31日)
短期借入金	330,095千円	332,293千円
一年以内返済予定長期借入金	1,013,570千円	939,617千円
長期借入金	1,781,787千円	2,214,083千円
合計	3,125,452千円	3,485,994千円

2 (関係会社に対する資産及び負債)

区分掲記されたもの以外で各科目に含まれているもの

	第86期 (平成24年3月31日)	第87期 (平成25年3月31日)
売掛金	72,094千円	53,162千円

3 期末日満期手形の会計処理については、手形交換日をもって決済処理しております。

なお、当期末日が金融機関の休日であったため、次の期末日満期手形が、期末残高に含まれております。

	第86期 (平成24年3月31日)	第87期 (平成25年3月31日)
受取手形	122,619千円	90,999千円
支払手形	201,136千円	188,009千円
設備関係支払手形	55,427千円	13,288千円

4 コミットメントライン契約

当社は、運転資金等の効率的かつ機動的な調達を行うことを目的として、取引銀行2行とシンジケーション方式によるコミットメントライン契約を締結しております。この契約に基づく当事業年度末の借入未実行残高は次のとおりです。

	第86期 (平成24年3月31日)	第87期 (平成25年3月31日)
借入極度額	2,000,000千円	2,000,000千円
借入実行残高	200,000千円	千円
差引借入未実行残高	1,800,000千円	2,000,000千円

(損益計算書関係)

1 (通常の販売目的で保有するたな卸資産の収益性の低下による簿価切下げ額)

	第86期 (平成23年4月1日～ 平成24年3月31日)	第87期 (平成24年4月1日～ 平成25年3月31日)
売上原価	7,179千円	17,367千円

2 (他勘定振替高)

	第86期 (平成23年4月1日～ 平成24年3月31日)	第87期 (平成24年4月1日～ 平成25年3月31日)
自社製品の自社消費高	45,347千円	54,777千円

3 (関係会社に係わる営業外収益)

	第86期 (平成23年4月1日～ 平成24年3月31日)	第87期 (平成24年4月1日～ 平成25年3月31日)
「受取賃貸料」のうち	540千円	540千円

4 (固定資産売却益の内訳)

	第86期 (平成23年4月1日～ 平成24年3月31日)	第87期 (平成24年4月1日～ 平成25年3月31日)
建物	17千円	千円
機械及び装置	460千円	2,204千円
車両運搬具	66千円	千円
土地	11,520千円	千円
計	12,064千円	2,204千円

5 (固定資産除売却損の内訳)

	第86期 (平成23年4月1日～ 平成24年3月31日)	第87期 (平成24年4月1日～ 平成25年3月31日)
(売却損)		
機械及び装置	2,174千円	20,134千円
(除却損)		
建物	976千円	11,211千円
構築物	千円	17,783千円
機械及び装置	7,327千円	0千円
車両運搬具	177千円	千円
工具、器具備品	1,906千円	35千円
ソフトウェア	91千円	千円
計	12,654千円	49,165千円

6 (研究開発費)

	第86期 (平成23年4月1日～ 平成24年3月31日)	第87期 (平成24年4月1日～ 平成25年3月31日)
一般管理費及び当期製造費用に 含まれている研究開発費	394,723千円	407,063千円

(株主資本等変動計算書関係)

第86期(自平成23年4月1日至平成24年3月31日)

1 自己株式に関する事項

株式の種類	当事業年度期首	増加	減少	当事業年度末
普通株式(株)	86,637	2,832		89,469

(変動事由の概要)

増加数の主な内訳は、次のとおりであります。
 単元未満株式の買取りによる増加 2,832株

第87期(自平成24年4月1日至平成25年3月31日)

1 自己株式に関する事項

株式の種類	当事業年度期首	増加	減少	当事業年度末
普通株式(株)	89,469	2,660		92,129

(変動事由の概要)

増加数の主な内訳は、次のとおりであります。
 単元未満株式の買取りによる増加 2,660株

(リース取引関係)

リース取引開始日が平成20年3月31日以前の所有権移転外ファイナンス・リース取引

(1) リース物件の取得価額相当額、減価償却累計額相当額及び期末残高相当額

第86期(平成24年3月31日)

	機械及び装置	合計
取得価額相当額	405,080千円	405,080千円
減価償却累計額相当額	347,974千円	347,974千円
期末残高相当額	57,105千円	57,105千円

第87期(平成25年3月31日)

	機械及び装置	合計
取得価額相当額	23,500千円	23,500千円
減価償却累計額相当額	23,220千円	23,220千円
期末残高相当額	279千円	279千円

(2) 未経過リース料期末残高相当額

	第86期 (平成24年3月31日)	第87期 (平成25年3月31日)
1年以内	58,357千円	千円
1年超	千円	千円
合計	58,357千円	千円

(3) 当期の支払リース料、減価償却費相当額及び支払利息相当額

	第86期 (平成23年4月1日～ 平成24年3月31日)	第87期 (平成24年4月1日～ 平成25年3月31日)
支払リース料	69,488千円	26,368千円
減価償却費相当額	66,866千円	25,137千円
支払利息相当額	1,840千円	735千円

(4) 減価償却費相当額の算定方法

リース期間を耐用年数とし、残存価額を零又は残価保証額とする定額法によっております。

(5) 利息相当額の算定方法

リース料総額とリース物件の取得価額相当額との差額を利息相当額とし、各期への配分方法については、利息法によっております。

ファイナンス・リース取引

所有権移転外ファイナンス・リース取引

(1) リース資産の内容

・有形固定資産

主として、生産設備(機械及び装置)であります。

(2) リース資産の減価償却の方法

リース期間を耐用年数とし、残存価額を零又は残価保証額とする定額法によっております。

(有価証券関係)

子会社株式及び関連会社株式で時価のあるものはありません。

(注) 時価を把握することが極めて困難と認められる子会社株式及び関連会社株式の貸借対照表計上額

(単位：千円)

区分	平成24年3月31日	平成25年3月31日
子会社株式	129,098	129,098
関連会社株式		
計	129,098	129,098

これらについては、市場価格がなく、時価を把握することが極めて困難と認められることから、「子会社株式及び関連会社株式」には含めておりません。

(税効果会計関係)

1 繰延税金資産及び繰延税金負債の発生の主な原因別内訳

		第86期 (平成24年3月31日)	第87期 (平成25年3月31日)
繰延税金資産	製品評価損	77,940千円	92,162千円
	減損損失	23,255千円	23,255千円
	一括償却資産	12,724千円	14,568千円
	長期未払金	138,185千円	137,715千円
	退職給付引当金	449,834千円	448,647千円
	賞与引当金	82,374千円	69,609千円
	貸倒引当金	14,788千円	13,396千円
	税務上の繰越欠損金	380,259千円	305,647千円
	その他	99,799千円	97,575千円
	繰延税金資産小計	1,279,161千円	1,202,578千円
	評価性引当額	1,076,948千円	1,000,365千円
	繰延税金資産合計	202,213千円	202,213千円
	繰延税金負債	その他有価証券評価差額	123,822千円
繰延税金負債合計		123,822千円	134,327千円
繰延税金資産純額		78,390千円	67,885千円

2 法定実効税率と税効果会計適用後の法人税等の負担率との差異の原因となった主な項目別の内訳

	第86期 (平成24年3月31日)	第87期 (平成25年3月31日)
法定実効税率	40.7%	38.0%
(調整)		
交際費等永久に損金に算入されない項目	1.3%	2.5%
受取配当金等永久に益金に算入されない項目	1.2%	4.5%
住民税均等割等	5.2%	8.1%
評価性引当額の減少	95.2%	30.0%
税率変更による期末繰延税金資産の減額訂正	3.6%	%
その他	0.1%	0.2%
税効果会計適用後の法人税等の負担率	45.5%	13.9%

(企業結合等関係)

該当事項はありません。

(資産除去債務関係)

資産除去債務のうち貸借対照表に計上しているもの

(1) 当該資産除去債務の概要

アスベスト含有建築資材の除去費用であります。

(2) 当該資産除去債務の金額の算定方法

使用見込期間を耐用年数とし、割引率は残存耐用年数に応じた国債の流通利回りを使用して資産除去債務の金額を計算しております。

(3) 当該資産除去債務の総額の増減

	第86期 (自 平成23年4月1日 至 平成24年3月31日)	第87期 (自 平成24年4月1日 至 平成25年3月31日)
期首残高	18,360千円	18,360千円
有形固定資産の取得に伴う増加額	千円	千円
時の経過による調整額	千円	千円
期末残高	18,360千円	18,360千円

(1株当たり情報)

1株当たり純資産額及び算定上の基礎並びに1株当たり当期純利益金額及び算定上の基礎は、以下のとおりであります。

項目	第86期 (平成24年3月31日)	第87期 (平成25年3月31日)
(1) 1株当たり純資産額(円)	187.18	192.15
(算定上の基礎)		
純資産の部の合計額(千円)	5,585,653	5,733,280
普通株式に係る純資産額(千円)	5,585,653	5,733,280
差額の主な内訳(千円)		
普通株式の発行済株式数(株)	29,929,996	29,929,996
普通株式の自己株式数(株)	89,469	92,129
1株当たり純資産額の算定に用いられた普通株式の数(株)	29,840,527	29,837,867

項目	第86期 (平成23年4月1日～ 平成24年3月31日)	第87期 (平成24年4月1日～ 平成25年3月31日)
(2) 1株当たり当期純利益金額(円)	19.46	7.33
(算定上の基礎)		
損益計算書上の当期純利益金額(千円)	580,603	218,573
普通株式に係る当期純利益金額(千円)	580,603	218,573
普通株主に帰属しない金額(千円)		
普通株式の期中平均株式数(株)	29,842,067	29,839,208

(注) 第86期及び第87期の潜在株式調整後1株当たり当期純利益金額については、潜在株式が存在しないため記載しておりません。

(重要な後発事象)

該当事項はありません。

【附属明細表】

【有価証券明細表】

【株式】

銘柄	株式数(株)	貸借対照表計上額(千円)
(投資有価証券)		
其他有価証券		
旭ダイヤモンド工業(株)	367,652	336,401
(株)不二越	503,812	201,021
(株)三菱UFJフィナンシャル・グループ	173,300	96,701
第11回第11種優先株式 (株)みずほフィナンシャルグループ	200,000	95,440
(株)シマノ	7,944	63,077
(株)みずほフィナンシャルグループ	256,800	51,103
岡谷銅機(株)	38,000	43,092
岩谷産業(株)	92,560	40,263
アイダエンジニアリング(株)	48,000	36,288
(株)ニチダイ	45,517	24,124
その他16銘柄	385,645	111,782
計	2,119,231	1,099,295

【有形固定資産等明細表】

資産の種類	当期首残高 (千円)	当期増加額 (千円)	当期減少額 (千円)	当期末残高 (千円)	当期末減価 償却累計額 又は償却 累計額(千円)	当期償却額 (千円)	差引当期末 残高 (千円)
有形固定資産							
建物	3,294,856	40,407	15,638	3,319,625	2,344,304	85,512	975,320
構築物	204,616		28,000	176,616	147,824	5,949	28,792
機械及び装置	8,147,737	620,234	256,967	8,511,004	6,776,110	364,478	1,734,894
車輛運搬具	34,750			34,750	32,824	1,136	1,925
工具、器具 及び備品	1,051,768	71,411	69,923	1,053,255	990,854	81,757	62,401
土地	1,060,610			1,060,610			1,060,610
リース資産	378,386	48,000		426,386	152,855	41,502	273,531
建設仮勘定	223		223				
有形固定資産計	14,172,950	780,053	370,753	14,582,249	10,444,774	580,336	4,137,475
無形固定資産							
電話加入権				17,259			17,259
工業所有権				3,000	385	322	2,614
ソフトウェア				50,264	14,051	6,700	36,213
無形固定資産計				70,523	14,436	7,023	56,087
長期前払費用	17,130		4,520	12,610			12,610

(注) 1 当期増加額のうち主なものは次のとおりであります。

資産の種類	事業所名	内容	金額(千円)
機械及び装置	大阪事業所	合金製造設備	32,150
		切削工具製造設備	40,566
		耐摩耗工具製造設備	45,795
	三重事業所	合金製造設備	40,888
		切削工具製造設備	258,360
		皮膜処理装置	193,365

2 当期減少額のうち主なものは次のとおりであります。

資産の種類	事業所名	内容	金額(千円)
建物	大阪事業所	工場施設の除却	14,093
構築物	大阪事業所	研究施設の除却	28,000
機械及び装置	大阪事業所	研究設備の売却	100,177

3 無形固定資産の金額が資産総額の1%以下であるため「当期首残高」「当期増加額」及び「当期減少額」の記載を省略しております。

【引当金明細表】

区分	当期首残高 (千円)	当期増加額 (千円)	当期減少額 (目的使用) (千円)	当期減少額 (その他) (千円)	当期末残高 (千円)
貸倒引当金	41,153	37,645	2,098	39,055	37,645
賞与引当金	216,717	488,177	521,760		183,134
役員賞与引当金	15,000		15,000		

(注) 貸倒引当金の「当期減少額(その他)」は、一般債権の貸倒実績率洗替額であります。

(2) 【主な資産及び負債の内容】

資産の部

現金及び預金

区分	金額(千円)
現金	7,403
預金の種類	
当座預金	1,477,814
普通預金	109,194
小計	1,587,009
合計	1,594,412

受取手形

相手先別内訳

相手先	金額(千円)
(株)東新商会	93,793
吉岡機工(株)	60,599
(株)不二越	50,300
富士精工(株)	29,258
(株)サカイ	22,008
その他((株)京二 他)	373,516
計	629,477

受取手形の期日別内訳

期日	平成25年 3月	4月	5月	6月	7月	8月	9月	10月以降	計
受取手形 (千円)	90,999	128,891	134,090	121,697	109,745	32,729	11,323		629,477

売掛金
 相手先別内訳

相手先	金額(千円)
(株)I H I	183,762
S H A N G H A I S T A R	136,937
D O N G D A I W U J I N	131,590
(株)ジェイテクト	70,534
B E I J I N G J E T R A Y	67,167
その他(T H A I W O R T H C O M P A N Y 他)	1,026,220
計	1,616,213

売掛金の回収状況

項目	期首残高 (A) (千円)	当期発生高 (B) (千円)	当期回収額 (C) (千円)	期末残高 (D) (千円)	回収期間(ヶ月) $\frac{(A+D) \div 2}{C \div 12}$	回収率(%) $\frac{C}{A+B} \times 100$	回転率(回) $\frac{B}{(A+D) \div 2}$
売掛金	1,702,342	8,755,992	8,842,121	1,616,213	2.3	84.6	5.3

(注) 消費税等の会計処理は税抜方式を採用しておりますが、上記当期発生高には消費税等が含まれております。

商品及び製品

区分	金額(千円)
商品	
切削工具	91,772
耐摩耗工具	599
その他	162
計	92,534
製品	
焼肌チップ	75,653
切削工具	1,500,168
耐摩耗工具	21,203
計	1,597,025
合計	1,689,560

仕掛品

区分	金額(千円)
仕掛品	
合金製造工程仕掛品	460,951
工具製造工程仕掛品	408,612
計	869,563

原材料及び貯蔵品

区分	金額(千円)
原材料	
タングステン粉末	491,188
コバルト粉末	105,072
その他超硬合金原料	183,067
買入部品	22,648
その他	140,881
計	942,858
貯蔵品	
カタログ類	22,838
ボール等	21,926
工場内予備品等	22,204
計	66,969
合計	1,009,828

負債の部

支払手形

相手先別内訳

相手先	金額(千円)
井澤金属(株)	165,530
五興商事(株)	56,799
(株)兼松 K G K	48,640
(株)高津ダイス製作所	28,854
旭ダイヤモンド工業(株)	27,775
その他((株)ジェイ・シー・ツール 他)	597,979
計	925,580

期日別内訳

期日	平成25年 3月	4月	5月	6月	7月	8月	計
支払手形(千円)	188,009	190,499	172,273	141,858	145,442	87,499	925,580

買掛金

相手先別内訳

相手先	金額(千円)
井澤金属(株)	31,036
五興商事(株)	9,414
(株)ジェイ・シー・ツール	9,195
(株)兼松K G K	8,696
(株)高津ダイス製作所	7,635
その他(矢野金属(株) 他)	190,569
計	256,546

短期借入金

相手先別内訳

相手先	金額(千円)
一般社団法人スレンダー	200,000
(株)三井住友銀行	200,000
計	400,000

一年以内返済予定長期借入金

相手先別内訳

相手先	金額(千円)
(株)みずほ銀行	380,864
(株)三菱東京U F J銀行	233,500
(株)りそな銀行	211,592
(株)百五銀行	150,000
(株)三井住友銀行	110,126
その他((株)南都銀行 他)	200,900
計	1,286,982

設備関係支払手形

相手先別内訳

相手先	金額(千円)
神鋼商事(株)	142,747
竹村総合設備(株)	22,575
(株)菱興社	8,490
小林工業(株)	6,554
五興商事(株)	6,195
その他((株)キーエンス 他)	36,170
計	222,733

期日別内訳

期日	平成25年 3月	4月	5月	6月	7月	8月	計
設備関係支払手形 (千円)	13,288	175,311	4,471	5,275	2,656	21,729	222,733

長期借入金

相手先別内訳

相手先	金額(千円)
(株)みずほ銀行	753,950
(株)三菱東京UFJ銀行	615,000
(株)りそな銀行	318,386
(株)百五銀行	270,000
(株)三井住友銀行	226,747
その他((株)南都銀行 他)	251,500
計	2,435,583

退職給付引当金

区分	金額(千円)
退職給付債務	2,737,258
未認識数理計算上の差異	289,630
年金資産	1,188,795
計	1,258,831

(3) 【その他】

該当事項はありません。

第6 【提出会社の株式事務の概要】

事業年度	4月1日から3月31日まで
定時株主総会	6月中
基準日	3月31日
剰余金の配当の基準日	9月30日、3月31日
1単元の株式数	1,000株
単元未満株式の買取り	(注)2
取扱場所	(特別口座) 大阪市中央区伏見町三丁目6番3号 三菱UFJ信託銀行株式会社 大阪証券代行部
株主名簿管理人	東京都中央区八重洲一丁目2番1号 みずほ信託銀行株式会社
取次所	
買取手数料	無料
公告掲載方法	当会社の公告方法は、電子公告とする。ただし、事故その他やむを得ない事由によって電子公告による公告をすることができない場合は、日本経済新聞に掲載して行う。なお、電子公告は当会社のホームページに掲載しており、そのアドレスは次のとおりです。 http://www.dijet.co.jp/
株主に対する特典	該当事項はありません。

- (注) 1 当会社の株主は、その有する単元未満株式について、次に掲げる権利以外の権利を行使することができません。
- 会社法第189条第2項各号に掲げる権利
 - 会社法第166条第1項の規定による請求をする権利
 - 株主の有する株式数に応じて募集株式の割当て及び募集新株予約権の割当てを受ける権利
- 2 「株式等の取引に係る決済の合理化を図るための社債等の振替に関する法律等の一部を改正する法律」(平成16年法律第88号)の施行に伴い、単元未満株式の買取り等の株式の取り扱いについては、原則として口座を有する証券会社等の口座管理機関を経由して行うこととなっております。ただし、特別口座に記録された株式については、特別口座の口座管理機関である三菱UFJ信託銀行株式会社が取り扱います。

第7 【提出会社の参考情報】

1 【提出会社の親会社等の情報】

当社には、親会社等はありません。

2 【その他の参考情報】

当事業年度の開始日から有価証券報告書提出日までの間に次の書類を提出しております。

(1)	有価証券報告書及び その添付書類、 有価証券報告書の確認書	事業年度 (第86期)	自 平成23年4月1日 至 平成24年3月31日	平成24年6月28日 近畿財務局長に提出。
(2)	内部統制報告書	事業年度 (第86期)	自 平成23年4月1日 至 平成24年3月31日	平成24年6月28日 近畿財務局長に提出。
(3)	四半期報告書、 四半期報告書の確認書	(第87期 第1四半期)	自 平成24年4月1日 至 平成24年6月30日	平成24年8月9日 近畿財務局長に提出。
		(第87期 第2四半期)	自 平成24年7月1日 至 平成24年9月30日	平成24年11月12日 近畿財務局長に提出。
		(第87期 第3四半期)	自 平成24年10月1日 至 平成24年12月31日	平成25年2月12日 近畿財務局長に提出。
(4)	臨時報告書 (株主総会における議決権 行使の結果)		企業内容等の開示に関 する内閣府令第19条第 2項第9号の2の規定 に基づく臨時報告書	平成24年7月2日 近畿財務局長に提出。

第二部 【提出会社の保証会社等の情報】

該当事項はありません。

独立監査人の監査報告書及び内部統制監査報告書

平成25年 6月27日

ダイジェット工業株式会社

取締役会 御中

清友監査法人

指定社員
業務執行社員 公認会計士 矢 本 博 三

指定社員
業務執行社員 公認会計士 和 田 司

指定社員
業務執行社員 公認会計士 松 宮 利 彦

< 財務諸表監査 >

当監査法人は、金融商品取引法第193条の2第1項の規定に基づく監査証明を行うため、「経理の状況」に掲げられているダイジェット工業株式会社の平成24年4月1日から平成25年3月31日までの連結会計年度の連結財務諸表、すなわち、連結貸借対照表、連結損益計算書、連結包括利益計算書、連結株主資本等変動計算書、連結キャッシュ・フロー計算書、連結財務諸表作成のための基本となる重要な事項、その他の注記及び連結附属明細表について監査を行った。

連結財務諸表に対する経営者の責任

経営者の責任は、我が国において一般に公正妥当と認められる企業会計の基準に準拠して連結財務諸表を作成し適正に表示することにある。これには、不正又は誤謬による重要な虚偽表示のない連結財務諸表を作成し適正に表示するために経営者が必要と判断した内部統制を整備及び運用することが含まれる。

監査人の責任

当監査法人の責任は、当監査法人が実施した監査に基づいて、独立の立場から連結財務諸表に対する意見を表明することにある。当監査法人は、我が国において一般に公正妥当と認められる監査の基準に準拠して監査を行った。監査の基準は、当監査法人に連結財務諸表に重要な虚偽表示がないかどうかについて合理的な保証を得るために、監査計画を策定し、これに基づき監査を実施することを求めている。

監査においては、連結財務諸表の金額及び開示について監査証拠を入手するための手続が実施される。監査手続は、当監査法人の判断により、不正又は誤謬による連結財務諸表の重要な虚偽表示のリスクの評価に基づいて選択及び適用される。財務諸表監査の目的は、内部統制の有効性について意見表明するためのものではないが、当監査法人は、リスク評価の実施に際して、状況に応じた適切な監査手続を立案するために、連結財務諸表の作成と適正な表示に関連する内部統制を検討する。また、監査には、経営者が採用した会計方針及びその適用方法並びに経営者によって行われた見積りの評価も含め全体としての連結財務諸表の表示を検討することが含まれる。

当監査法人は、意見表明の基礎となる十分かつ適切な監査証拠を入手したと判断している。

監査意見

当監査法人は、上記の連結財務諸表が、我が国において一般に公正妥当と認められる企業会計の基準に準拠して、ダイジェット工業株式会社及び連結子会社の平成25年3月31日現在の財政状態並びに同日をもって終了する連結会計年度の経営成績及びキャッシュ・フローの状況をすべての重要な点において適正に表示しているものと認める。

< 内部統制監査 >

当監査法人は、金融商品取引法第193条の2第2項の規定に基づく監査証明を行うため、ダイジェット工業株式会社の平成25年3月31日現在の内部統制報告書について監査を行った。

内部統制報告書に対する経営者の責任

経営者の責任は、財務報告に係る内部統制を整備及び運用し、我が国において一般に公正妥当と認められる財務報告に係る内部統制の評価の基準に準拠して内部統制報告書を作成し適正に表示することにある。

なお、財務報告に係る内部統制により財務報告の虚偽の記載を完全には防止又は発見することができない可能性がある。

監査人の責任

当監査法人の責任は、当監査法人が実施した内部統制監査に基づいて、独立の立場から内部統制報告書に対する意見を表明することにある。当監査法人は、我が国において一般に公正妥当と認められる財務報告に係る内部統制の監査の基準に準拠して内部統制監査を行った。財務報告に係る内部統制の監査の基準は、当監査法人に内部統制報告書に重要な虚偽表示がないかどうかについて合理的な保証を得るために、監査計画を策定し、これに基づき内部統制監査を実施することを求めている。

内部統制監査においては、内部統制報告書における財務報告に係る内部統制の評価結果について監査証拠を入手するための手続が実施される。内部統制監査の監査手続は、当監査法人の判断により、財務報告の信頼性に及ぼす影響の重要性に基づいて選択及び適用される。また、内部統制監査には、財務報告に係る内部統制の評価範囲、評価手続及び評価結果について経営者が行った記載を含め、全体としての内部統制報告書の表示を検討することが含まれる。

当監査法人は、意見表明の基礎となる十分かつ適切な監査証拠を入手したと判断している。

監査意見

当監査法人は、ダイジェット工業株式会社が平成25年3月31日現在の財務報告に係る内部統制は有効であると表示した上記の内部統制報告書が、我が国において一般に公正妥当と認められる財務報告に係る内部統制の評価の基準に準拠して、財務報告に係る内部統制の評価結果について、すべての重要な点において適正に表示しているものと認める。

利害関係

会社と当監査法人又は業務執行社員との間には、公認会計士法の規定により記載すべき利害関係はない。

以上

-
- 1 上記は、監査報告書の原本に記載された事項を電子化したものであり、その原本は当社(有価証券報告書提出会社)が別途保管しております。
 - 2 連結財務諸表の範囲にはXBRLデータ自体は含まれておりません。

独立監査人の監査報告書

平成25年6月27日

ダイジェット工業株式会社

取締役会 御中

清友監査法人

指定社員
業務執行社員 公認会計士 矢本博三

指定社員
業務執行社員 公認会計士 和田司

指定社員
業務執行社員 公認会計士 松宮利彦

当監査法人は、金融商品取引法第193条の2第1項の規定に基づく監査証明を行うため、「経理の状況」に掲げられているダイジェット工業株式会社の平成24年4月1日から平成25年3月31日までの第87期事業年度の財務諸表、すなわち、貸借対照表、損益計算書、株主資本等変動計算書、重要な会計方針、その他の注記及び附属明細表について監査を行った。

財務諸表に対する経営者の責任

経営者の責任は、我が国において一般に公正妥当と認められる企業会計の基準に準拠して財務諸表を作成し適正に表示することにある。これには、不正又は誤謬による重要な虚偽表示のない財務諸表を作成し適正に表示するために経営者が必要と判断した内部統制を整備及び運用することが含まれる。

監査人の責任

当監査法人の責任は、当監査法人が実施した監査に基づいて、独立の立場から財務諸表に対する意見を表明することにある。当監査法人は、我が国において一般に公正妥当と認められる監査の基準に準拠して監査を行った。監査の基準は、当監査法人に財務諸表に重要な虚偽表示がないかどうかについて合理的な保証を得るために、監査計画を策定し、これに基づき監査を実施することを求めている。

監査においては、財務諸表の金額及び開示について監査証拠を入手するための手続が実施される。監査手続は、当監査法人の判断により、不正又は誤謬による財務諸表の重要な虚偽表示のリスクの評価に基づいて選択及び適用される。財務諸表監査の目的は、内部統制の有効性について意見表明するためのものではないが、当監査法人は、リスク評価の実施に際して、状況に応じた適切な監査手続を立案するために、財務諸表の作成と適正な表示に関連する内部統制を検討する。また、監査には、経営者が採用した会計方針及びその適用方法並びに経営者によって行われた見積りの評価も含め全体としての財務諸表の表示を検討することが含まれる。

当監査法人は、意見表明の基礎となる十分かつ適切な監査証拠を入手したと判断している。

監査意見

当監査法人は、上記の財務諸表が、我が国において一般に公正妥当と認められる企業会計の基準に準拠して、ダイジェット工業株式会社の平成25年3月31日現在の財政状態及び同日をもって終了する事業年度の経営成績をすべての重要な点において適正に表示しているものと認める。

利害関係

会社と当監査法人又は業務執行社員との間には、公認会計士法の規定により記載すべき利害関係はない。

以上

- 1 上記は、監査報告書の原本に記載された事項を電子化したものであり、その原本は当社(有価証券報告書提出会社)が別途保管しております。
- 2 財務諸表の範囲にはXBRLデータ自体は含まれておりません。