

【表紙】

【提出書類】 有価証券報告書

【根拠条文】 金融商品取引法第24条第1項

【提出先】 関東財務局長

【提出日】 2018年6月27日

【事業年度】 第72期(自 2017年4月1日 至 2018年3月31日)

【会社名】 ハウス食品グループ本社株式会社

【英訳名】 HOUSE FOODS GROUP INC.

【代表者の役職氏名】 代表取締役社長 浦上博史

【本店の所在の場所】 大阪府東大阪市御厨栄町1丁目5番7号

【電話番号】 (06)6788 1231番(大代表)

【事務連絡者氏名】 財務部長 難波一哉

【最寄りの連絡場所】 東京都千代田区紀尾井町6番3号
ハウス食品グループ本社株式会社 東京本社

【電話番号】 (03)3264 1231番(大代表)

【事務連絡者氏名】 取締役 コーポレートコミュニケーション本部長
藤井豊明

【縦覧に供する場所】 ハウス食品グループ本社株式会社 東京本社
(東京都千代田区紀尾井町6番3号)
株式会社東京証券取引所
(東京都中央区日本橋兜町2番1号)

第一部 【企業情報】

第1 【企業の概況】

1 【主要な経営指標等の推移】

(1) 連結経営指標等

回次	第68期	第69期	第70期	第71期	第72期
決算年月	2014年3月	2015年3月	2016年3月	2017年3月	2018年3月
売上高 (百万円)	232,610	231,448	241,893	283,812	291,897
経常利益 (百万円)	10,962	10,957	12,152	13,951	17,207
親会社株主に帰属する 当期純利益 (百万円)	8,792	6,971	22,632	8,683	9,353
包括利益 (百万円)	11,961	21,789	12,787	11,245	21,547
純資産額 (百万円)	210,097	221,456	260,329	266,615	283,719
総資産額 (百万円)	273,368	286,149	349,427	353,888	380,003
1株当たり純資産額 (円)	1,974.31	2,140.27	2,231.86	2,289.43	2,450.71
1株当たり当期純利益金額 (円)	83.13	67.61	220.48	84.53	91.02
潜在株式調整後 1株当たり当期純利益金額 (円)	-	-	-	-	-
自己資本比率 (%)	76.38	76.86	65.48	66.47	66.27
自己資本利益率 (%)	4.31	3.26	10.09	3.74	3.84
株価収益率 (倍)	20.62	37.27	9.54	28.72	38.84
営業活動による キャッシュ・フロー (百万円)	8,818	8,428	12,518	21,298	23,608
投資活動による キャッシュ・フロー (百万円)	7,471	4,679	8,308	2,169	13,739
財務活動による キャッシュ・フロー (百万円)	68	10,588	3,743	7,388	5,317
現金及び現金同等物 の期末残高 (百万円)	49,586	43,832	44,156	55,594	60,202
従業員数 (人)	4,993	5,138	6,121	6,248	6,273
[外、平均臨時雇用者数]	[3,178]	[2,939]	[4,052]	[4,219]	[4,186]

(注) 1. 売上高には、消費税等は含まれておりません。

2. 潜在株式調整後1株当たり当期純利益については、潜在株式が存在しないため記載しておりません。

3. 2016年3月期の大幅な変動は、2015年12月に㈱壺番屋および同社の連結子会社であるイチバンヤUSA社、壺番屋香港社を連結子会社化したことにより、段階取得に係る差益が発生したことが主な要因であります。

(2) 提出会社の経営指標等

回次	第68期	第69期	第70期	第71期	第72期
決算年月	2014年3月	2015年3月	2016年3月	2017年3月	2018年3月
売上高及び営業収益 (百万円)	75,067	13,603	14,983	18,629	19,724
経常利益 (百万円)	6,555	6,488	5,933	8,870	9,361
当期純利益又は当期純損失() (百万円)	10,320	6,364	6,572	8,916	9,736
資本金 (百万円)	9,948	9,948	9,948	9,948	9,948
発行済株式総数 (千株)	105,762	102,759	102,759	102,759	102,759
純資産額 (百万円)	149,176	155,038	156,420	167,865	181,219
総資産額 (百万円)	186,904	194,212	194,770	203,049	221,412
1株当たり純資産額 (円)	1,410.53	1,508.79	1,522.27	1,633.67	1,763.66
1株当たり配当額 (円)	35.00	30.00	30.00	32.00	38.00
(うち1株当たり中間配当額) (円)	(15.00)	(15.00)	(15.00)	(15.00)	(18.00)
1株当たり当期純利益金額又は 当期純損失金額() (円)	97.58	61.72	63.95	86.77	94.76
潜在株式調整後 1株当たり当期純利益金額 (円)	-	-	-	-	-
自己資本比率 (%)	79.81	79.83	80.31	82.67	81.85
自己資本利益率 (%)	5.81	4.18	4.22	5.50	5.58
株価収益率 (倍)	17.57	40.83	32.90	27.98	37.31
配当性向 (%)	-	48.6	46.9	36.9	40.1
従業員数 (人)	213	226	246	260	278

(注) 1. 売上高には、消費税等は含まれておりません。

2. 潜在株式調整後1株当たり当期純利益については、潜在株式が存在しないため記載しておりません。

3. 2014年3月期の大幅な変動は、2013年10月に持株会社体制へ移行したことによるものであります。

4. 2014年3月期の1株当たり配当額35円には、創業100周年記念配当5円を含んでおります。

2 【沿革】

1947年6月	(株)浦上糧食工業所を設立。資本金197,500円。
1949年1月	名称を(株)ハウスカレー浦上商店と改称。
1959年11月	東大阪工場にカレー製造工場竣工。
1960年11月	名称をハウス食品工業(株)と改称。
1963年9月	パーモントカレー発売。
1964年4月	プリンミクス発売。
1966年6月	奈良県大和郡山市に奈良工場竣工。
1970年3月	大阪府東大阪市に研究所竣工。
1970年5月	栃木県佐野市に関東工場竣工。
1970年6月	合併会社サンハウス食品(株)設立。レトルト食品発売。
1970年8月	合併会社ハウス配送(株)(現ハウス物流サービス(株))設立。
1970年11月	アイデアックセンター(研修所)竣工。
1971年7月	東京証券取引所・大阪証券取引所市場第2部上場。
1973年3月	練りスパイス発売。
1973年4月	東京証券取引所・大阪証券取引所市場第1部に指定。
1973年6月	即席麺発売。
1974年9月	東京都中央区に東京本部設置。
1976年4月	福岡県古賀市に福岡工場竣工。
1977年6月	スナック食品発売。
1982年12月	静岡県袋井市に静岡工場竣工。
1983年12月	合併会社ハウスフーズ&ヤマウチ社(現ハウスフーズアメリカ社)を米国カリフォルニア州に設立。
1984年9月	子会社(株)エイチ・アイ・イー(現ハウスビジネスパートナーズ(株))設立。
1985年8月	子会社(株)デリカシェフ設立。
1988年3月	決算期を11月30日から3月31日に変更。
1989年4月	子会社(株)エスパック(現ハウスあいファクトリー(株))設立。
1989年4月	子会社カレーハウスアメリカ社を米国カリフォルニア州に設立。
1993年3月	千葉県四街道市にソマテックセンター(研究所)竣工。
1993年8月	子会社サンサプライ(株)設立。
1993年10月	社名をハウス食品工業(株)からハウス食品(株)へ改称。 東京本部を東京本社に改称。大阪本社との2本社体制に変更。
1997年4月	子会社カレーハウスアメリカ社を子会社ハウスフーズアメリカ社に吸収合併。
1997年4月	全工場でISO9002の認証取得を完了。
1997年4月	子会社サンハウス食品(株) ISO9002の認証取得。
1997年7月	子会社ハイネット(株)設立。
1997年8月	東京都千代田区に東京本社ビル竣工。
2000年2月	ソマテックセンター(研究所) ISO9001の認証取得。
2000年3月	全工場でISO14001の認証取得を完了。
2000年11月	子会社台湾カレーハウスレストラン社(現台湾壺番屋社)設立。
2001年10月	合併会社上海ハウス味の素食品社設立。
2003年4月	子会社ハウスフーズホールディングUSA社設立。
2004年1月	子会社上海ハウス食品社設立。
2004年5月	ウコンの力発売。
2004年6月	子会社上海ハウスカレーココ壺番屋レストラン社(現壺番屋レストラン管理(中国)社)設立。
2004年8月	子会社(株)ハウス食品分析テクノサービス設立。 (株)ギャバンと業務提携。
2004年10月	朝岡スパイス(株)の株式を取得し子会社化。
2006年4月	ハウスウェルネスフーズ(株)の株式を取得し子会社化。
2007年9月	子会社韓国カレーハウス社設立。
2010年5月	ミネラルウォーター事業を譲渡。
2010年6月	合併会社上海ハウス味の素食品社の清算に伴い、中国レトルト事業を、子会社上海ハウス食品社に統合。
2011年4月	子会社ハウス食品(上海)商貿社(現ハウス食品(中国)投資社)設立。
2011年7月	合併会社ハウスオソサファフーズ社設立。
2011年12月	東大阪工場を閉鎖し、スパイス製造を奈良工場へ統合。
2012年1月	子会社ハウスフーズベトナム社設立。

2012年10月	子会社エルブリトーマキシカンフードプロダクト社設立。
2012年12月	(株)堀江大和屋（現在は(株)ヴォークス・トレーディングと統合）の株式を取得し、同社およびその子会社の大連堀江大和屋食品社（現大連ハウス食品社）を子会社化。
2013年 4月	子会社ハウス食品分割準備(株)（現ハウス食品(株)）設立。
2013年 5月	(株)ヴォークス・トレーディングの株式を取得し、同社およびその子会社のジャワアグリテック社、ティムフード社ほか6社を子会社化。
2013年 9月	子会社ハウスレストラン管理（北京）社設立。
2013年10月	持株会社体制に移行し、社名をハウス食品グループ本社(株)と改称。 香辛・調味加工食品事業をハウス食品(株)に、健康食品事業をハウスウェルネスフーズ(株)にそれぞれ承継。
2013年11月	子会社ハウスレストラン管理（広州）社設立。
2015年11月	子会社台湾ハウス食品社設立。
2015年12月	(株)壱番屋の株式を取得し、同社およびその子会社のイチバンヤUSA社、壱番屋香港社を子会社化。 子会社壱番屋国際香港社設立。
2016年 4月	子会社(株)堀江大和屋を子会社(株)ヴォークス・トレーディングに吸収合併。
2016年 5月	子会社浙江ハウス食品社設立。
2016年 6月	(株)ギャバンの株式を取得し、同社およびその子会社のギャバンスパイスマニュファクチャリング社を子会社化。
2017年 3月	子会社イチバンヤUK社設立。
2017年 8月	マロニー(株)の株式を取得し、子会社化。
2017年10月	子会社ハイネット(株)清算完了。

3 【事業の内容】

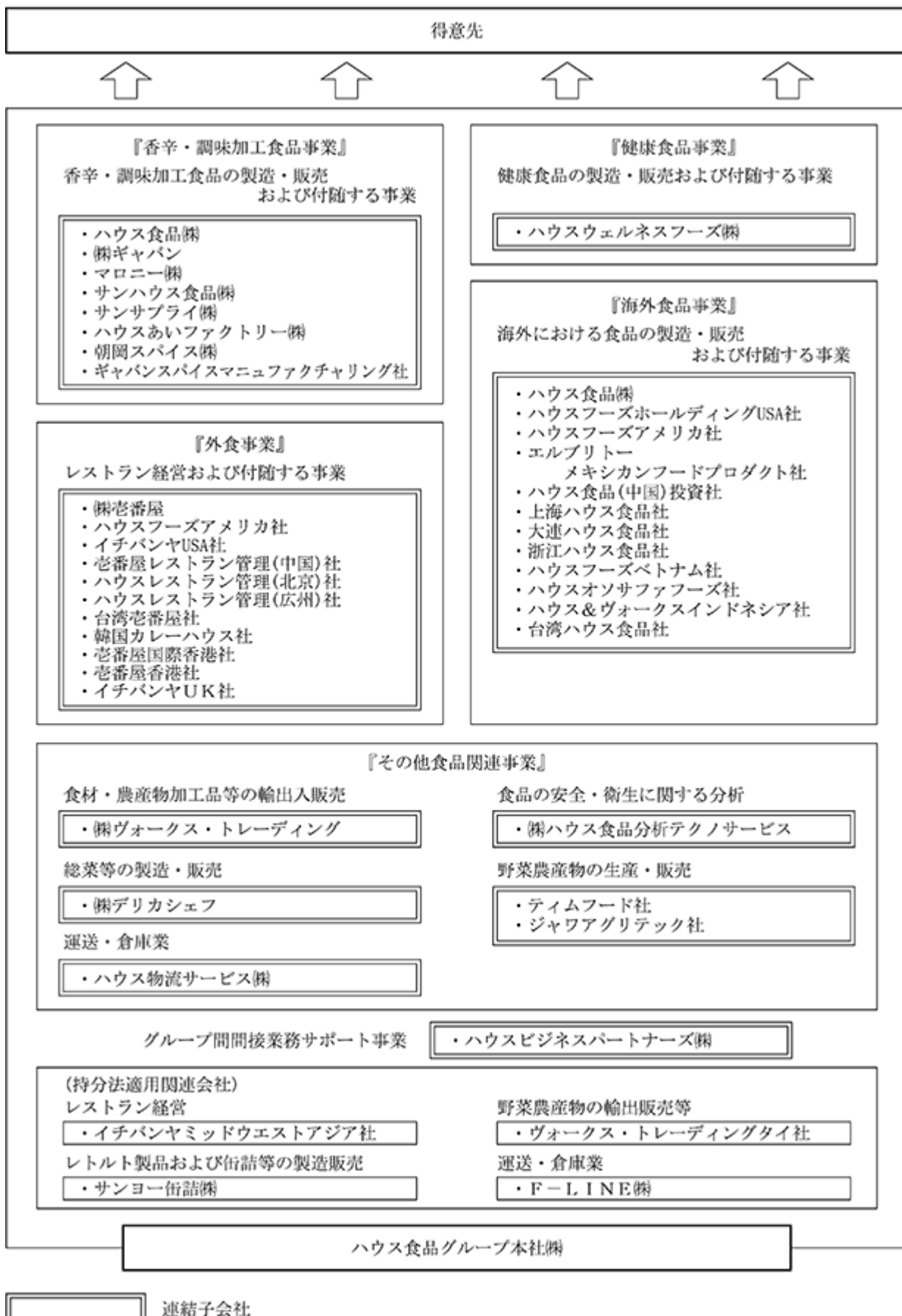
当社グループは、持株会社体制を採っており、当社、連結子会社37社および関連会社4社で構成され、食料品の製造販売を主な事業内容とし、さらに当該事業に関連する物流およびその他のサービス、ならびにレストラン経営等の事業活動を展開しております。

海外においても、現地子会社による食料品の製造販売やレストラン経営等の事業活動を展開しております。

当社グループの事業における各社の位置づけおよびセグメントとの関連は次のとおりであります。なお、関連会社については、どのセグメントにも属していません。

また、当社は特定上場会社等に該当し、インサイダー取引規制の重要事実の軽微基準のうち、上場会社の規模との対比で定められる数値基準については連結ベースの計数に基づいて判断することとなります。

(事業の系統図)



4 【関係会社の状況】

名称	住所	資本金又は 出資金 (百万円)	主要な事業 の内容	議決権の所有 (被所有)割合 (%)	関係内容	摘要
(連結子会社)						
ハウス食品㈱	大阪府 東大阪市	2,000	香辛・調味加工食品事業 海外食品事業	100.00	役員の兼任等...有	1 2
ハウスウェルネスフーズ㈱	兵庫県 伊丹市	100	健康食品事業	100.00	役員の兼任等...有	3
㈱吉番屋	愛知県 一宮市	1,503	外食事業	51.00	役員の兼任等...無	1 4 5
㈱ギャバン	東京都 中央区	100	香辛・調味加工食品事業	100.00	当社グループの製品の一部を製造 しております。 役員の兼任等...無	
マロニー㈱	大阪府 吹田市	60	香辛・調味加工食品事業	100.00	役員の兼任等...無	
サンハウス食品㈱	愛知県 江南市	100	香辛・調味加工食品事業	100.00 (100.00)	当社グループの製品の一部を製造 しております。 役員の兼任等...無	
サンサプライ㈱	愛知県 江南市	50	香辛・調味加工食品事業	100.00 (100.00)	材料の一部を当社グループに販売 しております。 役員の兼任等...無	
ハウスあいファクトリー㈱	大阪府 東大阪市	60	香辛・調味加工食品事業	100.00 (100.00)	当社グループの製品の一部を製造 しております。 役員の兼任等...無	
朝岡スパイス㈱	東京都 千代田区	16	香辛・調味加工食品事業	100.00 (100.00)	役員の兼任等...無	
㈱ヴォークス・トレーディング	東京都 中央区	500	その他食品関連事業	77.13	材料の一部を当社グループに販売 しております。また、当社より資 金援助を受けております。 役員の兼任等...有	
㈱デリカシェフ	埼玉県 久喜市	60	その他食品関連事業	100.00	当社所有の建物、機械装置を賃借 しており、当社より資金援助を受 けております。 役員の兼任等...無	
ハウス物流サービス㈱	大阪府 東大阪市	80	その他食品関連事業	100.00	当社グループの製品等の国内輸送 を主に行っております。 役員の兼任等...無	
㈱ハウス食品分析テクノサービス	千葉県 四街道市	60	その他食品関連事業	100.00	当社グループの製品等の栄養成分 分析を主に行っております。 役員の兼任等...無	
ハウスビジネスパートナーズ㈱	大阪府 東大阪市	10	全社（共通）	100.00	当社グループの間接業務の受託を 主に行っております。 役員の兼任等...有	
ハウスフーズホールディングUSA 社	米国カリフォルニア州 ガーデングローブ市	52,000千US\$	海外食品事業	100.00	当社グループの米国における事業 を統括しております。また、ハウ スフーズアメリカ社に建物、機械 装置の貸与を行っております。 役員の兼任等...有	1
ハウスフーズアメリカ社	米国カリフォルニア州 ガーデングローブ市	2,350千US\$	海外食品事業 外食事業	100.00 (100.00)	製品の一部を当社グループより仕 入れております。また、ハウス フーズホールディング USA社所有 の建物、機械装置を賃借しており ます。 役員の兼任等...無	1
エルプリトメキシカンフードプ ロダクト社	米国カリフォルニア州 インダストリー市	4,200千US\$	海外食品事業	100.00 (100.00)	役員の兼任等...無	
イチバンヤUSA社	米国カリフォルニア州 トーランス市	7,000千US\$	外食事業	100.00 (80.00)	役員の兼任等...無	
ハウス食品(中国)投資社	中国上海市	610,943 千中国元	海外食品事業	100.00	当社グループの中国における事業 を統括しております。 役員の兼任等...無	1
上海ハウス食品社	中国上海市	131,566 千中国元	海外食品事業	100.00 (100.00)	役員の兼任等...無	1
大連ハウス食品社	中国遼寧省大連市	194,880 千中国元	海外食品事業	100.00 (74.53)	役員の兼任等...無	1
浙江ハウス食品社	中国浙江省平湖市	274,245 千中国元	海外食品事業	100.00 (100.00)	役員の兼任等...無	1
吉番屋レストラン管理(中国)社	中国上海市	58,963 千中国元	外食事業	100.00 (100.00)	役員の兼任等...無	6
ハウスレストラン管理(北京)社	中国北京市	33,367 千中国元	外食事業	100.00 (100.00)	役員の兼任等...無	
ハウスレストラン管理(広州)社	中国広東省広州市	20,679 千中国元	外食事業	100.00 (100.00)	役員の兼任等...無	
ハウスフーズベトナム社	ベトナムドンナイ省	4,261億ドン	海外食品事業	100.00	役員の兼任等...無	1

名称	住所	資本金又は 出資金 (百万円)	主要な事業 の内容	議決権の所有 (被所有)割合 (%)	関係内容	摘要
ハウスオソサファーズ社	タイバンコク都	167,000千バーツ	海外食品事業	60.00	役員の兼任等...無	
ティムフード社	タイバンコク都	185,000千バーツ	その他食品関連事業	93.40 (93.40)	役員の兼任等...無	
ハウス&ヴォークスインドネシア社	インドネシア ジャカルタ首都特別州	225億ルピア	海外食品事業	100.00 (4.26)	役員の兼任等...無	
ジャワアグリテック社	インドネシア 中部ジャワ州 スマラン市	212億ルピア	その他食品関連事業	91.76 (64.62)	役員の兼任等...有	
台湾ハウス食品社	台湾台北市	29,000 千台湾元	海外食品事業	100.00	製品の一部を当社グループより仕 入れています。 役員の兼任等...無	
台湾壱番屋社	台湾新北市	107,000 千台湾元	外食事業	80.00 (80.00)	役員の兼任等...無	7
韓国カレーハウス社	韓国安養市	25億ウォン	外食事業	80.00 (20.00)	役員の兼任等...無	
壱番屋国際香港社	中国香港九龍市	7,500 千香港ドル	外食事業	100.00 (100.00)	役員の兼任等...無	
壱番屋香港社	中国香港九龍市	26,375 千香港ドル	外食事業	96.00 (76.80)	役員の兼任等...無	
ギャバンスパイスマニファク チャリング社	マレーシアペナン州	44,100 千リンギット	香辛・調味加工食品事業	100.00 (100.00)	材料の一部を当社グループに販売 しております。 役員の兼任等...無	1
イチバンヤUK社	英国ロンドン市	4,500千ポンド	外食事業	100.00 (100.00)	役員の兼任等...無	
(持分法適用関連会社)						
イチバンヤミッドウエストアジア 社	タイバンコク都	50,000千バーツ	-	42.00 (37.00)	役員の兼任等...無	
ヴォークス・トレーディングタイ 社	タイバンコク都	23,000千バーツ	-	49.00 (49.00)	役員の兼任等...無	
サンヨー缶詰㈱	福島県 福島市	155	-	30.97	当社グループの製品の一部を製造 しております。 役員の兼任等...無	
F-LINE㈱	北海道 北広島市	98	-	25.00	当社グループの製品の一部を輸送 しております。 役員の兼任等...無	

(注) 1. 「資本金又は出資金」欄に記載した外貨建の資本金または出資金については、各国現地通貨で表示しております。

2. 「主要な事業の内容」欄には、セグメント情報に記載された名称を記載しております。

3. 「議決権の所有(被所有)割合」欄の()内は、間接所有割合で内数となっております。

4. 1: 特定子会社に該当します。

5. 2: ハウス食品㈱については、売上高(連結会社相互間の内部売上高を除く)の連結売上高に占める割合が10%を超えておりま
す。

主要な損益情報等

売上高	129,615百万円
経常利益	11,314百万円
当期純利益	7,793百万円
純資産額	46,250百万円
総資産額	72,785百万円

6. 3: ハウスウェルネスフーズ㈱については、売上高(連結会社相互間の内部売上高を除く)の連結売上高に占める割合が10%を
超えております。

主要な損益情報等

売上高	31,599百万円
経常利益	881百万円
当期純利益	539百万円
純資産額	8,141百万円
総資産額	14,813百万円

7. 4: 有価証券報告書を提出しております。

8. 5: ㈱壱番屋については、売上高(連結会社相互間の内部売上高を除く)の連結売上高に占める割合が10%を超えておりま
す。有価証券報告書提出会社であるため、主要な損益情報等の記載を省略しております。

9. 6: ハウスレストラン管理(上海)社は、2017年5月に壱番屋レストラン管理(中国)社へと社名を変更しております。

10. 7: 台湾カレーハウスレストラン社は、2017年8月に台湾壱番屋社へと社名を変更しております。

11. ハイネット㈱は、2017年10月で清算完了いたしました。

5 【従業員の状況】

(1) 連結会社の状況

2018年3月31日現在

セグメントの名称	従業員数(人)	
香辛・調味加工食品事業	2,240	[698]
健康食品事業	372	[15]
海外食品事業	801	[-]
外食事業	1,639	[1,646]
その他食品関連事業	861	[1,800]
全社(共通)	360	[27]
合計	6,273	[4,186]

(注) 1. 従業員数は就業人員数であり、臨時従業員数は[]内に年間の平均人員を外数で記載しております。
 2. 全社(共通)は、特定のセグメントに属していない従業員であります。

(2) 提出会社の状況

2018年3月31日現在

従業員数(人)	平均年齢(歳)	平均勤続年数(年)	平均年間給与(円)
278	41.67	17.17	7,914,557

セグメントの名称	従業員数(人)
全社(共通)	278
合計	278

(注) 1. 従業員数は就業人員数(当社からグループ会社への出向者・休職者を除く)であります。
 2. 平均年間給与は、賞与および基準外賃金を含んでおります。
 3. 全社(共通)は、特定のセグメントに属していない従業員であります。

(3) 労働組合の状況

特記事項はありません。

第2 【事業の状況】

1 【経営方針、経営環境及び対処すべき課題等】

文中の将来に関する事項は、当連結会計年度末時点において当社グループが判断したものであります。

(1) 会社の経営の基本方針

当社グループは、次の3要素をグループ理念体系と位置づけております。グループ理念体系により、めざす方向性を明確にし、一貫性をもった事業活動による成長を図っております。

『創業理念』

日本中の家庭が幸福であり、そこにはいつも温かい家庭の味ハウスがある。～幸せな家庭のマーク～

『グループ理念』

食を通じて人とつながり、笑顔ある暮らしを共につくるグッドパートナーをめざします。

『ハウスの意(こころ)』

社是(「誠意・創意・熱意を持とう。」)・ハウス十論で構成

(2) 経営環境

当社グループを取り巻く経営環境は、国内成熟市場における世帯構成や生活者の食スタイルの変化、国際情勢の不確実性の高まりや新興国の需要増を背景とした原材料動向に注意を要するなど、予断を許さない状況が続くものと想定しております。

このような見通しのなか、当社グループは、2018年4月から新たにスタートした第六次中期計画において、“「食で健康」クオリティ企業への変革”をハウス食品グループのめざす姿と位置づけ、事業面だけではなく、より幅広い視点からクオリティ企業への変革を進めるとともに、前中期計画期間中に新たにグループに迎えた各社の異文化・複数のビジネスモデルの融合、グローバル展開のスピードアップ、グループシナジーの創出に取り組んでまいります。

(3) 目標とする経営指標

第六次中期計画最終年度である2021年3月期において、連結売上高3,100億円、連結営業利益220億円、RO S 7.1%をめざしております。

(4) 中長期的な会社の経営戦略及び会社の対処すべき課題

グループ経営について

グループ全体としてシナジーを高め、企業価値と収益力を向上させるために、以下の事項の推進・強化に取り組んでまいります。

1) 中期計画の概要

当社グループでは、3年ごとに中期計画を策定し、事業の方向性を明確にしたうえで、具体的行動計画の策定と実践に取り組んでおります。2018年4月から新たにスタートした第六次中期計画では、“「食で健康」クオリティ企業への変革”をハウス食品グループのめざす姿と位置づけ、事業面だけではなく、グループ理念のベースとなる (a)お客さまに対して (b)社員とその家族に対して (c)社会に対して の「3つの責任」の全てにおいて、次のとおりクオリティ企業への変革を進めるための取組を推進しております。

(a)お客さまに対する取組

事業を通じて、「食で健康」をお客さまにお届けすることを責任としております。「国内成熟市場におけるイノベーションの創出」と「海外成長市場における事業展開の加速」の2つをテーマに、バリューチェーン革新とR & D変革に取り組み、自ら新しい価値を創出する力を強化してまいります。

第六次中期計画における、各事業セグメントおよび新規事業の主なテーマは次のとおりです。

セグメント	主なテーマ
香辛・調味加工食品事業	収益構造モデルの変革 ～ルウ事業集中からの脱却～
健康食品事業	経営資源の選択と集中による構造改革と新しい柱の立ち上げ
海外食品事業	「成長加速化」と「収益確保」の両輪を推進し、グループを牽引
外食事業	成長軌道に向けた経営基盤強化と、魅力あふれる企業への進化
その他食品関連事業	食品企業物流プラットフォーム（F-LINE）推進、 サラダ・総菜事業を中心とした収益力向上、商社事業の収益基盤強化
新規事業	暗黙知の集積から形式知の獲得へ（涙の出ないタマネギの事業化他）

(b)社員とその家族に対する取組

多様性を受け入れ、活かし、育み、個性を活かした活躍ができるステージの創出に取り組むことを責任としております。「働き方変革の実行」と「多様な人材の獲得と活躍できる場づくり」の2つの取組を進め、ダイバーシティの実現をめざしてまいります。

(c)社会に対する取組

食事業を通じて人と地球の健康に貢献し、持続可能な社会を実現することを責任としております。

当社グループでは、CSRを「笑顔とつながりをつくり、未来へとつなげる」＝“Creating Smiles & Relationships” ととらえ、CSR活動を通じて「循環型モデルの構築」と「健康長寿社会の実現」をめざしてまいります。

2)事業投資計画

第六次中期計画の期間中に、収益基盤強化のためのグループ最適生産体制の投資に300億円、グループ成長牽引のための海外成長投資に100億円、その他の新規事業投資に200億円の、計600億円の事業投資を計画しております。

3)コーポレート・ガバナンス

当社グループは、内部統制システムを、コーポレート・ガバナンス体制の充実と企業理念・経営目標の実現・達成のための仕組みととらえ、企業価値のさらなる向上と持続的な発展をめざし、グループ経営の視点でリスクマネジメント、コンプライアンスを含めたガバナンス体制の構築と運用の強化を図っております。会社機関におきましては、社外取締役を2名体制とし、経営戦略機関に対する監督機能の強化に注力しております。また、社外監査役3名を含む5名の監査役体制で、取締役の職務執行の監査を行っており、常勤監査役2名は、主要なグループ会社の非常勤監査役を兼務することにより、グループにおける監査役監査の実効性の確保に努めております。また、社外取締役を委員長とし、委員の半数以上を社外役員で構成する「報酬等諮問委員会」を設置し、取締役および監査役の報酬決定の手続きに、客観性と透明性を確保しております。

内部統制システムがグループとして有効に機能するよう、今後も継続的な改善に取り組んでまいります。

買収防衛策について

1)基本方針の内容

当社は、当社の企業価値の源泉が、当社グループが長年にわたって培ってきた経営資源に存することに鑑み、特定の者またはグループが当社の総議決権の20%以上の議決権を有する株式を取得することにより、このような当社グループの企業価値または株主のみなさまの共同の利益が毀損されるおそれが存する場合には、かかる特定の者またはグループは当社の財務および事業の方針の決定を支配する者として不適切であるとして、法令および定款によって許容される限度において当社グループの企業価値および株主のみなさまの共同の利益の確保・向上のための相当措置を講じることを、当社の財務および事業の方針の決定を支配する者の在り方に関する基本方針といたします。

2)基本方針実現のための取組

(a)基本方針の実現に資する特別な取組

基本方針の実現に資する特別な取組につきましては、前記「グループ経営について」に記載のとおりでございます。

(b)基本方針に照らして不適切な者によって当社の財務および事業の方針の決定が支配されることを防止するための取組

当社は、2007年2月9日開催の当社取締役会において、「当社株式の大量取得行為に関する対応策（買収防衛策）」を導入することを決定し、同年6月27日開催の当社第61期定時株主総会において、株主のみなさまのご承認をいただきました。

その後、2010年6月25日開催の当社第64期定時株主総会および2013年6月26日開催の当社第67期定時株主総会において、一部所要の変更を行ったうえで買収防衛策を継続することをご承認いただいております（以下、当社第67期定時株主総会においてご承認いただいた買収防衛策を「本プラン」といいます。）。その後、有効期間満了にあたり、2016年6月28日開催の当社第70期定時株主総会で、基本的内容を維持したまま、本プランを継続することについてご承認いただきました。

本プランでは、当社グループの企業価値および株主のみなさまの共同の利益を確保・向上させることを目的として、当社の株券等の大量取得行為が行われる場合に、大量取得行為を行おうとする者（以下「大量取得者」といいます。）に対し、〔1〕事前に大量取得行為に関する必要かつ十分な情報の提供を求め、〔2〕大量取得行為についての情報収集および検討等を行う時間を確保したうえで、〔3〕株主のみなさまへの当社経営陣の計画や代替案等の提示、および大量取得者との交渉を行っていくための手続を定めております。

大量取得者が、本プランの手続きを遵守しない場合や、大量取得者によって提供された情報から、その大量取得行為により当社グループの企業価値または株主共同の利益が害されるおそれがあると認められ、新株予約権の無償割当てなどの対抗措置を発動することが相当であると独立委員会が判断した場合には、独立委員会は当社取締役会に対して対抗措置の発動を勧告します。

独立委員会からこのような勧告がなされ、対抗措置として新株予約権の無償割当てを実施する場合、当社取締役会は、その時点における当社以外の全ての株主のみなさまに対して、その保有する株式1株に対し1個の新株予約権を、無償で割り当てます。この新株予約権には、大量取得者による行使は認められないという行使条件と、当社が大量取得者以外の者から当社株式の交付と引換えに新株予約権を取得することができるという内容の取得条項を付すことがあり得るとされており、また、時価より格段に安い価格で行使することが可能とされています。

大量取得者以外の株主のみなさまがこの新株予約権を行使し、行使価額の払込みをすれば、新株予約権1個当たり当社株式1株を受け取ることとなり、その一方、大量取得者はこれを行使することができない結果、大量取得者が保有する当社株式は希釈化されることとなります。

また、当社は、大量取得者以外の株主のみなさまからこの新株予約権を取得し、それと引換えに当社普通株式を交付することがあり、この場合には、大量取得者以外の株主のみなさまは行使価額の払込みをすることなく、当社普通株式を受け取ることとなります。

一方、独立委員会は、対抗措置を発動させることが当社グループの企業価値および株主共同の利益の確保・向上に望ましいか否かの判断が困難である場合には、株主総会において対抗措置の発動の要否や内容の意思確認を行うよう、当社取締役会に対して勧告し、また、大量取得者が対抗措置の発動要件に該当しない、もしくは対抗措置を発動することが相当でないと判断した場合には、対抗措置を発動しないよう、当社取締役会に対して勧告します。

さらに独立委員会は、対抗措置の発動の是非について判断に至らない場合には、原則30日間を限度として評価期間を延長することもあります。

これらの独立委員会の勧告や決定は、適切に株主のみなさまに情報開示されるとともに、当社取締役会は、この独立委員会の勧告を最大限尊重するものとします。

なお、本プランの有効期間は、当社第70期定時株主総会の終結の時から2019年3月期に係る定時株主総会の終結の時までの約3年間となっております。

3)具体的取組に対する当社取締役会の判断およびその理由

当社グループの中期計画は、当社グループの企業価値・株主共同の利益を持続的に向上させるための具体的方策として策定されたものであり、また、本プランは、前記2)に記載のとおり、その内容において公正性・客観性が担保される工夫がなされ、かつ、企業価値・株主共同の利益を確保・向上させる目的をもって導入されたものであり、当社取締役会としては、いずれも当社の基本方針に沿うものであると判断しております。

独立委員会委員略歴

独立委員会委員 3名の略歴は以下のとおりであります。

砂川 伸幸（いさがわ のぶゆき）

(略歴)

1966年生まれ

1989年4月 新日本証券株式会社（現みずほ証券株式会社）入社

1995年3月 神戸大学大学院経営学研究科博士課程修了

1995年4月 神戸大学経営学部助手

1998年4月 神戸大学経営学部助教授

1999年4月 神戸大学大学院経営学研究科助教授

2007年4月 神戸大学大学院経営学研究科教授

2016年4月 京都大学経営管理大学院教授（現）

小林 正明（こばやし まさあき）

(略歴)

1946年生まれ

1970年4月 日本国有鉄道入社

2001年6月 日本貨物鉄道株式会社取締役

2002年6月 同社常務取締役

2004年6月 同社代表取締役専務

2006年6月 同社代表取締役副社長

2007年6月 同社代表取締役社長

2012年6月 同社取締役会長

2013年6月 同社相談役

2015年6月 同社特別顧問（現）

蒲野 宏之（かまの ひろゆき）

(略歴)

1945年生まれ

1971年4月 外務省入省

1981年4月 弁護士登録

1988年10月 蒲野綜合法律事務所代表弁護士（現）

2009年4月 東京弁護士会副会長

2013年4月 日本弁護士連合会常務理事

2015年6月 当社社外監査役（現）

2 【事業等のリスク】

当社グループの経営成績および財政状態などに影響を及ぼす可能性のあるリスクには以下のようなものがあります。ただし、すべてのリスクを網羅したのではなく、現時点では予見出来ないまたは問題視されていないリスクの影響を将来受ける可能性があります。

なお、当社グループは、これらのリスク発生（顕在化）の可能性を認識し、発生の抑制・回避および発生時、経営および事業リスクの最小化に努めてまいります。

(1)食品の安全性の問題

食品業界におきましては、消費者の品質に対する要求は一段と高まってきております。当社では、製品品質を保証する専門部署である品質保証統括部を中心としたトレーサビリティの仕組みの構築をはじめ、外部有識者を交えたグループ品質保証会議の開催など品質保証体制の強化に努めております。しかしながら、社会全般にわたる品質問題など、上記の取組の範囲を超えた事象が発生し、当社グループ製品のイメージが低下するなどの事態が発生した場合、または当社グループ製品に直接関係がない場合であっても、風評などにより当社グループ製品のイメージが低下するなどの事態が発生した場合、当社グループの業績・財政状態に影響を及ぼすリスクがあります。

(2)気候変動や自然災害・重篤な感染症の大流行

当社グループの事業は、冷夏・猛暑・暖冬などの天候要因や、大規模な自然災害の発生・重篤な感染症の大流行により、業績・財政状態に影響を及ぼすリスクがあります。

大規模災害発生・重篤な感染症の大流行に際しては、直ちに対策本部を設置し、全社的な対応体制を構築するとともに、食品企業の使命として製品支援・製品供給を第一に考え、生産・供給体制を整備いたします。また、当社グループで災害発生による損害が発生した場合に、いち早く事業を復旧するため、毎年、事業継続計画を見直しております。

(3)原材料の調達および価格の変動

当社グループ製品の主要原材料は、小麦粉・香辛料などの農産物および包材に使用する石油化学製品などであり、原産地での異常気象や紛争の発生、法律または規制の予期しない変更などにより安定調達が困難になるリスクや、さらに需給関係や相場の変動などによる価格高騰で製造コストが上昇し、当社グループの業績・財政状態に影響を及ぼすリスクがあります。

また、当社グループは、原材料の一部を海外から調達しており、為替変動の影響を受ける可能性があります。中長期的な為替変動は、当社グループの業績・財政状態に影響を及ぼすリスクがあります。

(4)海外事業におけるリスク

当社グループは、米国・中国・台湾・韓国・タイ・ベトナム・インドネシア・マレーシアなど海外において、豆腐製品、カレー製品などの製造・販売、レストランのチェーン展開など食品関連の諸事業を行っております。これらの国々での景気後退・政治的問題、テロまたは紛争、食品の安全性を脅かす事態の発生などにより、当社グループの業績・財政状態に影響を及ぼすリスクがあります。

(5)外食事業におけるリスク

外食事業は、マーケット規模の横ばい傾向が続く中、外食の店舗間だけでなく、コンビニエンスストアやスーパーマーケットなどとの業態の垣根を越えた競争が激しさを増してきております。当社グループが、お客様のニーズにあったメニューや付加価値の高いサービスを提供できない場合には売上高は減少し、当社グループの経営成績に影響を及ぼす可能性があります。

(6)保有資産の価値変動

当社グループは、事業用設備、不動産や企業買収などにより取得したのれんをはじめとする様々な有形・無形の固定資産を保有しております。こうした資産は、時価の下落や、期待通りのキャッシュ・フローを生み出さない状況になるなどその収益性の低下により投資額の回収が見込めなくなることにより減損処理が必要となる場合があります。減損処理した場合、当社グループの業績・財政状態に影響を及ぼすリスクがあります。

(7)法的規制などの影響

当社グループは、食品衛生法、製造物責任法、不当景品類及び不当表示防止法、環境・リサイクル関連法規などの各種規制や、海外進出先における現地法令などの適用を受けております。当社グループといたしましては各主管部門と法務部門が連携し、関連諸法規の順守に万全の体制で臨んでおりますが、法的規制の強化、新たな規制などによって事業活動が制限される可能性があり、当社グループの業績・財政状態に影響を及ぼすリスクがあります。

(8)情報・システム管理におけるリスク

当社グループは、開発・生産・物流・販売などの情報や、販売促進キャンペーン、通信販売などによる多数のお客さまの個人情報をコンピュータにより管理しており、システム上のトラブルなど、万一の場合に備えて最大限の保守・保全の対策を講じるとともに、情報管理体制の徹底に努めております。しかしながら、災害によってソフトウェアや機器が被災した場合のシステム作動不能や内部情報の消失、想定を超えた技術による不正アクセスや予測不能のコンピュータウイルス感染などによって、システム障害や情報漏洩、改ざんなどの被害を受ける可能性があります。このような事態が発生した場合、当社グループの業績・財政状態や社会的信用に影響を及ぼすリスクがあります。

3 【経営者による財政状態、経営成績及びキャッシュ・フローの状況の分析】

当連結会計年度における当社グループ（当社、連結子会社および持分法適用会社）の財政状態、経営成績およびキャッシュ・フロー（以下、「経営成績等」という。）の状況の概要ならびに経営者の視点による当社グループの経営成績等の状況に関する認識および分析・検討内容は次のとおりであります。

(1) 経営成績

当連結会計年度における経営環境は、海外における政治・経済の不確実性や地政学的リスクが大きな影を落としました。国内においては、所得環境の改善を背景に緩やかな回復基調が続く一方、生産年齢人口減少の影響もあり、雇用環境は厳しさを増してきております。

食品業界においては、市場の成熟化が進展する中、多様化する食ニーズへの対応、新しい価値の提供が求められております。

当期は、当社グループにとって第五次中期計画の最終年度にあたり、“「食で健康」クオリティ企業への変革”に向けて、国内既存事業の収益力強化と新規需要の創出、海外事業の成長加速に向けた取組を推進いたしました。

結果、グループ全体の売上高は、健康食品事業において主力製品が低調であったことから苦戦したものの、香辛・調味加工食品事業、海外食品事業の伸長などにより、2,918億97百万円、前期比2.8%の増収となりました。

利益面では、増収効果やグループ各社の収益力向上に向けた取組が寄与し、営業利益は162億88百万円、前期比32.3%の増益となりました。

営業外収益は22億96百万円、前期比11.9%の減少となりました。営業外収益の主な減少要因は、為替差益や受取配当金の減少によるものであります。また、営業外費用は13億76百万円、前期比42.1%の増加となりました。営業外費用の主な増加要因は、為替差損が増加したことによるものであります。この結果、経常利益は172億7百万円、前期比23.3%の増益となりました。

特別利益は9億93百万円、前期比50.5%の減少となりました。主な減少要因は、投資有価証券売却益が増加した一方で、前連結会計年度に㈱ギャバンを子会社化した影響による負ののれん発生益や段階取得に係る差益が減少したことなどによるものであります。また、特別損失は11億86百万円、前期比20.3%の減少となりました。主な減少要因は、減損損失の減少によるものであります。以上の結果、税金等調整前当期純利益は170億14百万円、前期比17.6%の増益となり、法人税、住民税及び事業税や法人税等調整額、非支配株主に帰属する当期純利益を差し引いた親会社株主に帰属する当期純利益は93億53百万円、前期比7.7%の増益となりました。

また、1株当たり当期純利益金額は91円02銭、自己資本利益率は3.8%となりました。

なお、当期の2017年8月にはマロニー㈱の株式を取得、同社を連結子会社として香辛・調味加工食品事業セグメントに組み入れております。

セグメント別の経営成績（セグメント間取引消去前）は、次のとおりであります。

< 香辛・調味加工食品事業 >

当事業セグメントは、「食の外部化」などの事業を取り巻く環境変化に対し、「より健康、より上質、より簡便、より適量」にフォーカスした製品・サービスの提供を通じて、「既存領域の強化」および「新規領域の展開」に取り組みました。

カレー類は、「食の外部化」の影響もあり、調理型のルウカレーは前年を下回る推移となりましたが、堅調な中食・外食ニーズを取り込んだレトルトカレーや業務用製品が伸長し、トータルでは前年を上回りました。加えて、ルウシチュー、スパイス、スナックも売上を伸ばしております。

以上に加え、㈱ギャバンやマロニー㈱の新規連結効果も寄与し、香辛・調味加工食品事業の売上高は1,399億37百万円、前期比6.0%の増収となりました。営業利益はハウス食品㈱を中心とした既存事業の収益改善が寄与し、120億81百万円、前期比22.2%の増益となりました。

< 健康食品事業 >

当事業セグメントは、主力製品の収益力改善と成長に向けた仕込みに取り組みましたものの、依然厳しい状況が続きました。

機能性スパイス事業では、主力の「ウコンの力」がお客様の飲酒シーンが多様化する中で苦戦が続き、セグメント業績を押し下げる大きな要因となりました。

ビタミン事業では、「C1000」シリーズは前年を下回りましたが、ビタミンの提供領域拡大に向け注力する「1日分のビタミン」が着実に拡大し、全体では前年並みの実績を確保いたしました。

以上の結果、健康食品事業の売上高は315億99百万円、前期比5.1%の減収となりました。営業利益は主力製品の苦戦の影響により、9億7百万円、前期比32.0%の減益となりました。

< 海外食品事業 >

当事業セグメントは、重点3エリア（米国・中国・アセアン）における事業拡大のスピードアップと収益力強化に取り組んでおり、それぞれ事業拡大を進めました。

米国では、豆腐および豆腐関連製品が主力のアジア系マーケットの拡大に加え、米系マーケットにおいても、健康意識の高まりに対応した顧客層の拡大が奏功し、好調な推移となりました。

中国では、「カレーの人民食化」に向けて、前期の販売体制の再構築に加え、当下期には家庭用製品の価格改定を実施するなど、事業基盤の強化を図りました。

アセアンでは、タイにおいて機能性飲料「C-vitt」の市場浸透が進みました。また前期事業化したインドネシアでのハラール認証カレー事業は業務用市場へのアプローチを開始いたしました。

以上の結果、海外食品事業の売上高は228億55百万円、前期比13.6%の増収、営業利益は28億47百万円、前期比69.3%の増益となりました。

< 外食事業 >

当事業セグメントは、国内外でのカレーレストランの運営を通じて、お客様とカレーライスの接点の多様化とメニューの更なる深耕に取り組んでおります。

㈱吉番屋は、国内では全店ベースの売上高は前期比2.9%増、既存店ベースの売上高は同1.8%増と堅調に推移いたしました。一方利益面では、人件費や業務用米を中心とした食材原価の上昇等により前期比では微減となりました。

海外では、競争が激しさを増す環境下において、これまで当社が㈱吉番屋のフランチャイジーとして展開しておりました中国、台湾におけるレストラン事業を㈱吉番屋へ移管し、収益力ならびに競争力の強化に努めました。

以上の結果、外食事業の売上高は519億74百万円、前期比1.2%の増収、営業利益は㈱吉番屋を連結対象子会社とした際に発生したのれんや無形固定資産の償却が重く、4億6百万円の損失（前期は営業損失4億24百万円）となりました。

<その他食品関連事業>

当事業セグメントは、各社の機能強化の追求によるグループ総合力の向上に努めております。

運送・倉庫事業を営むハウス物流サービス㈱は、厳しい物流環境の中、食品企業による共同取組「F - L I N E」の全国展開を見据え、事業の最適化、再構築に取り組み、増益を確保しております。

コンビニエンスストア向けの総菜等製造事業を営む㈱デリカシェフは、開発力強化・生産性改善に取り組んだ結果、収益性は大幅に改善いたしました。

㈱ヴォークス・トレーディングは、グループ協働取組の推進、調達・販売力の一層の強化に継続して注力した結果、増益を確保いたしました。

以上の結果、その他食品関連事業の売上高は610億24百万円、前期比1.8%の減収、営業利益は各社の収益力改善の成果が表れ、18億65百万円、前期比159.5%の増益となりました。

生産、受注及び販売の実績は、次のとおりであります。

生産実績

当連結会計年度における生産実績をセグメントごとに示すと、次のとおりであります。

セグメントの名称	生産高(百万円)	前期比(%)
香辛・調味加工食品事業	123,829	+5.7
健康食品事業	30,074	6.8
海外食品事業	14,815	+9.2
外食事業	12,618	0.7
その他食品関連事業	18,903	+0.9
合計	200,238	+3.0

- (注) 1. 金額は販売価格により算出しております。
2. 上記の金額には消費税等は含まれておりません。

受注状況

主要製品の受注生産は行っておりません。

販売実績

当連結会計年度における販売実績をセグメントごとに示すと、次のとおりであります。

セグメントの名称	販売高(百万円)	前期比(%)
香辛・調味加工食品事業	139,937	+6.0
健康食品事業	31,599	5.1
海外食品事業	22,855	+13.6
外食事業	51,974	+1.2
その他食品関連事業	61,024	1.8
小計	307,389	+2.8
調整(消去)	15,492	
合計	291,897	+2.8

- (注) 1. 調整(消去)の内容は、セグメントに配分していない損益およびセグメント間取引に係る相殺消去であります。
2. 当連結会計年度における主な相手先別の販売実績および総販売実績に対する割合は次のとおりであります。

相手先	前連結会計年度		当連結会計年度	
	金額(百万円)	割合(%)	金額(百万円)	割合(%)
加藤産業(株)	32,992	11.6	34,072	11.7
三菱食品(株)	21,002	7.4	21,389	7.3

3. 上記の金額には、消費税等は含まれておりません。

(2) 財政状態

当連結会計年度末の総資産は、前連結会計年度末に比べて261億15百万円増加し3,800億3百万円となりました。

流動資産は、前連結会計年度末に比べて83億5百万円増加し1,439億17百万円、固定資産は、前連結会計年度末に比べて178億10百万円増加し2,360億85百万円となりました。

流動資産の増加の主な要因は、受取手形及び売掛金が32億5百万円、現金及び預金が30億47百万円、有価証券が12億18百万円増加したことなどによるものです。

固定資産の増加の主な要因は、のれんが35億63百万円減少した一方で、投資有価証券が149億70百万円、退職給付に係る資産が36億23百万円増加したことなどによるものです。

当連結会計年度末の負債は、前連結会計年度末に比べて90億11百万円増加し962億84百万円となりました。流動負債は、前連結会計年度末に比べて52億円増加し566億92百万円、固定負債は、前連結会計年度末に比べて38億11百万円増加し395億92百万円となりました。

流動負債の増加の主な要因は、未払金が17億29百万円、未払法人税等が16億51百万円、支払手形及び買掛金が12億93百万円増加したことなどによるものです。

固定負債の増加の主な要因は、退職給付に係る負債が9億93百万円減少した一方で、繰延税金負債が33億70百万円、長期預り保証金が11億35百万円増加したことなどによるものです。

当連結会計年度末の純資産は、保有する投資有価証券の時価上昇によりその他有価証券評価差額金が増加したことや、親会社株主に帰属する当期純利益により利益剰余金が増加したこと、退職給付に係る調整累計額が増加したことなどから、前連結会計年度末と比べて171億4百万円増加の2,837億19百万円となりました。

この結果、自己資本比率は前連結会計年度末の66.5%から66.3%となり、1株当たり純資産が2,289円43銭から2,450円71銭となりました。

(3) キャッシュ・フロー

当連結会計年度のキャッシュ・フローにつきましては、営業活動によるキャッシュ・フロー236億8百万円に対し、「子会社株式の取得」「有価証券の取得」「有価証券の売却」などの投資活動によるキャッシュ・フロー 137億39百万円、「短期借入れ」「短期借入金の返済」「配当金の支払」などの財務活動によるキャッシュ・フロー 53億17百万円を減じました結果、当連結会計年度末の現金及び現金同等物の残高は602億2百万円となり、期首残高より46億8百万円増加いたしました。

当連結会計年度における各キャッシュ・フローの状況とそれらの要因は次のとおりであります。

(営業活動によるキャッシュ・フロー)

当連結会計年度における営業活動による資金の増加は236億8百万円（前期比 + 23億10百万円）となりました。これは主に税金等調整前当期純利益170億14百万円などによるものであります。

また、前連結会計年度に比べての増加は、税金等調整前当期純利益の増加（前期比 + 25億44百万円）、負ののれん発生益の減少（前期比 + 9億61百万円）、投資有価証券売却損益の増加（前期比 6億19百万円）、減損損失の減少（前期比 3億64百万円）、減価償却費の減少（前期比 2億19百万円）などが主な要因であります。

(投資活動によるキャッシュ・フロー)

当連結会計年度における投資活動による資金の減少は137億39百万円（前期比 115億70百万円）となりました。これは主に有形固定資産の取得による支出101億53百万円、投資有価証券の取得による支出84億84百万円、有価証券の取得による支出50億円、有価証券の売却による収入83億36百万円などによるものであります。

また、前連結会計年度に比べての減少は、投資有価証券の取得による支出の増加（前期比 63億71百万円）、有価証券の取得による支出の増加（前期比 40億円）、有形固定資産の取得による支出の増加（前期比 31億80百万円）、有価証券の売却による収入の減少（前期比 21億64百万円）、連結の範囲の変更を伴う子会社株式の取得による支出の減少（前期比 + 31億92百万円）などが要因であります。

(財務活動によるキャッシュ・フロー)

当連結会計年度における財務活動による資金の減少は53億17百万円（前期比 + 20億71百万円）となりました。これは主に配当金の支払額35億96百万円、非支配株主への配当金の支払額8億72百万円、リース債務の返済による支出7億35百万円などによるものであります。

また、前連結会計年度に比べての増加は、短期借入金の返済による支出の減少（前期比 + 65億42百万円）、連結の範囲の変更を伴わない子会社出資金の取得による支出の減少（前期比 + 9億41百万円）、子会社の自己株式の取得による支出の減少（前期比 + 9億2百万円）、短期借入金による収入の減少（前期比 50億83百万円）、子会社が所有する親会社株式の売却による収入の減少（前期比 10億9百万円）などが要因であります。

(4) 資本の財源及び資金の流動性について

当連結会計年度のキャッシュ・フローの状況につきましては、第2「事業の状況」3「経営者による財政状態、経営成績及びキャッシュ・フローの状況の分析」(3) キャッシュ・フローに記載のとおりであります。

また、キャッシュ・フロー関連指標の推移は、以下のとおりであります。

	2014年3月期	2015年3月期	2016年3月期	2017年3月期	2018年3月期
自己資本比率(%)	76.4	76.9	65.5	66.5	66.3
時価ベースの自己資本比率(%)	66.3	90.5	61.7	70.5	95.6
キャッシュ・フロー対有利子負債比率(%)	148.8	143.5	117.3	64.9	62.6
インタレスト・カバレッジ・レシオ(倍)	40.3	63.6	122.7	252.8	263.5

- (注) 1. 自己資本比率：自己資本 / 総資産
 時価ベースの自己資本比率：株式時価総額 / 総資産
 キャッシュ・フロー対有利子負債比率：有利子負債 / 営業キャッシュ・フロー
 インタレスト・カバレッジ・レシオ：営業キャッシュ・フロー / 利払い
2. 各指標は、いずれも連結ベースの財務数値により計算しております。
3. 株式時価総額は、期末株価終値 × 期末発行済株式数（自己株式数を控除）により算出しております。
4. 営業キャッシュ・フローは、連結キャッシュ・フロー計算書の営業活動によるキャッシュ・フローを使用しております。
5. 有利子負債は、連結貸借対照表に計上されている負債のうち、利子を支払っている全ての負債を対象としております。また、利払いについては、連結キャッシュ・フロー計算書の利息の支払額を使用しております。

4 【経営上の重要な契約等】

該当事項はありません。

5 【研究開発活動】

1. 香辛・調味加工食品事業、健康食品事業、海外食品事業

当社グループ(当社および当社の関係会社)は、「食で健康」クオリティ企業への変革」というテーマを掲げております。国内市場で長年にわたりご愛顧をいただいている各製品ブランド力の維持・強化に努めると共に、成熟した市場の中で「食で健康」という領域にフォーカスし、お客さまの立場に立った新しい価値をご提供し続けることができるよう、研究開発活動を行っております。

当社グループにおきましては、当社の中央研究所をグループ研究戦略の推進機能の拡充および、グループR&D部門、技術関連部門、グループ企業との連携強化を狙いとして、研究開発本部(千葉県四街道市、東京都千代田区)と名称変更いたしました。研究開発本部、ハウス食品(株)の開発研究所(千葉県四街道市)、ハウスウェルネスフーズ(株)の開発研究所(兵庫県伊丹市、千葉県四街道市)の3部門が、研究開発活動を担っており、「新たな需要の創造」と「確かな設計」の両立を目指し、変化する社会にあって安心してご使用いただけ、ご満足をいただける食品を創出するために、広範な研究開発を実施しております。

(1) 研究開発取組姿勢

製品開発・技術開発分野

製品開発・技術開発分野では、お客さまのニーズやウォンツにお応えできる「新しい価値」を有した製品づくりに努めるとともに、お客さまの食生活と健康に貢献するべく、「よりおいしく、より簡便に、より健康に」にこだわりを持ち、品質の一層の向上に努め、独自性のある技術に裏打ちされた製品の開発に取り組んでおります。

香辛・調味加工食品事業におきましては、お客様の根底にある時短・簡便ニーズにおける食卓のワンディッシュ化への対応として、ごはんにかける専用シチューの素「シチューオンライス」を開発いたしました。大人の男性にも食べざかりのお子様にも満足いただける、ごはんに合う食べごたえあるワンディッシュメニューをご家庭でお楽しみいただけます。また、外食を中心に盛り上がりを見せているエスニック料理は、今後は家庭内で作りたいというニーズが拡大すると予測しています。そこで全国約16万の加盟店を持つ飲食店情報サイト「ぐるなび」協力のもと、日本で人気のエスニック料理専門店のシェフから直接指導を受け、こだわりの調理技法や風味作りを生かした本格的な味わいをお届けするエスニック調味料シリーズ「エスニックガーデン」を開発いたしました。

健康食品事業におきましては、伸長著しいゼリー市場に対応し、「PERFECT VITAMIN 1日分のビタミンゼリー」シリーズの追加ラインナップとして、「ピーチ味」と「マスカット味」を開発いたしました。これにより「グレープフルーツ味」と合わせて3種類の味覚バラエティで、幅広いお客様のビタミン補給&小腹満たしニーズにお応えします。

基礎研究分野

基礎研究分野では、食品科学のみならず、生化学、植物育種・栽培学、化学工学、生理学など多方面からの研究を行い、高水準の技術保有に努めております。特に、製品および使用原料の安全性確保の観点から、油脂中に含まれ健康リスクが懸念される3-MCPD脂肪酸エステルとグリシドール脂肪酸エステル、および食物アレルギーを中心とした分析技術の強化・研究に注力しております。当連結会計年度は、平成29年度「安全な農林水産物安定供給のためのレギュラトリーサイエンス研究」委託事業において、「油脂を用いた加熱調理が、食材中の3-MCPD脂肪酸エステル類及びグリシドール脂肪酸エステル類の生成に及ぼす影響を把握するための分析法の開発」に取組み、当社で開発した方法がより簡便に欧州食品安全機関(EFSA)指定の方法と同等の分析結果を出すことを示すなどの成果を出しました。また、当社で開発した方法は日本油化学会の基準油脂分析試験法に記載されました。この他、胡椒の産地識別法や、加工食品中の虫異物同定法についての学会発表を行ない、虫異物同定法については日本食品衛生学会より優秀発表賞を受賞いたしました。

また、タマネギ催涙因子に関する研究についても、引き続き内閣府の戦略的イノベーション創造プログラム(SIP)において、千葉大学と連携して精力的に共同研究を進めています。タマネギ研究の成果といたしましては、涙の出ないタマネギ(スマイルボール)の販売は、数量限定ながら、販売地域をさらに拡大いたしました。今後もおいしさや機能性を保有した付加価値タマネギの研究開発・販売を進めてまいります。

健康維持に必要なビタミンや、さまざまな生理機能があるといわれるスパイスに加え、近年その健康維持への効果が期待されている乳酸菌につきまして、これらの効果を検証するための試験、ならびに、新しい作用を見出すための基礎研究を継続して精力的に取り組んでおります。当連結会計年度では、「飲料に配合する葉酸(ビタ

ミンB9)の安定化に関する研究」「ウコンエキスの作用に関する研究」および「免疫賦活作用を有する乳酸菌L-137の畜産分野での応用研究」につきまして、科学的に確認した一連の研究として、学術誌に論文が掲載されました。

(2) 研究体制

当社グループの3つの研究所は、基礎研究・機能性研究、製品開発、技術開発、容器包装開発、お客様生活研究、海外技術拠点統括、研究企画、運営の各部門で構成しており、それぞれの部門において専門的な研究開発活動に取り組む一方、情報ネットワークを活用し、研究所間の垣根を越えて、お互いが有機的に連携して相乗効果を高めるよう努めております。また、海外事業における製品開発サポート体制も継続的に強化しております。

組織をフラットな小グループ制とし、柔軟性ある運用により市場の変化と商品の多様化にフレキシブルに対応するとともに、保有技術を目に見えるサービスにいかにも具現化していくかというこだわりを持って運営にあたっております。

(3) 研究開発費

当連結会計年度における研究開発費の総額は3,955百万円であります。

2. 外食事業、その他食品関連事業

特に記載すべき事項はありません。

第3 【設備の状況】

1 【設備投資等の概要】

当社グループにおける当連結会計年度の設備投資は、主に生産能力の増強および生産設備の更新として行い、投資総額は10,699百万円となりました。

当連結会計年度のセグメント別の主な設備投資としては、海外食品事業において、ハウスフーズホールディングUSA社における工場隣地の取得や、浙江ハウス食品社における工場建設工事などがあります。

2 【主要な設備の状況】

当社グループにおける主要な設備は、次のとおりであります。

(1) 提出会社

2018年3月31日現在

事業所名 (所在地)	セグメント の名称	設備の内容	帳簿価額(百万円)					従業員数 (人)	
			建物及び 構築物	機械装置 及び運搬具	土地 (面積千㎡)	その他	リース 資産		合計
大阪本社 (大阪府 東大阪市) (注1)	全社(共通)	その他設備	3,726	23	2,594 (129)	86	11	6,440	68
東京本社 (東京都 千代田区)	全社(共通)	その他設備	1,631	15	7,905 (2)	184	12	9,747	128
開発研究本部 (千葉県 四街道市)	全社(共通)	研究開発設備	28	26	- (-)	120	-	175	82

(注) 1. 貸与中の建物及び構築物2,771百万円、機械装置及び運搬具23百万円、土地2,265百万円(36千㎡)、その他3百万円を含んでおり、連結子会社である(株)デリカシェフ等に貸与しております。
 2. 「その他」は、主に工具、器具及び備品であり、建設仮勘定は含まれておりません。

(2) 国内子会社

2018年3月31日現在

会社名	事業所名 (所在地)	セグメントの 名称	設備の内容	帳簿価額(百万円)						従業員数 (人) (注1)
				建物及び 構築物	機械装置 及び 運搬具	土地 (面積 千㎡)	その他	リース 資産	合計	
ハウス食品(株)	関東工場 (栃木県 佐野市)	香辛・調味加工 食品事業 海外食品事業	カレー、シ チュー、スナッ ク等の製造設備	1,769	1,921	110 (61)	106	-	3,907	258 [45]
"	静岡工場 (静岡県 袋井市)	香辛・調味加工 食品事業 海外食品事業	カレー、シ チュー、レトル ト、スナックの 製造設備	2,011	905	869 (122)	67	-	3,852	170 [56]
"	奈良工場 (奈良県 大和郡山市) (注2)	香辛・調味加工 食品事業 海外食品事業	カレー、スパイ ス等の製造設備	2,304	2,898	825 (52)	91	-	6,118	297 [155]
"	福岡工場 (福岡県 古賀市)	香辛・調味加工 食品事業 海外食品事業	カレー、ラーメ ン、スナックの 製造設備	677	635	973 (50)	52	-	2,338	115 [38]
"	大阪本社 (大阪府 東大阪市) (注2)	香辛・調味加工 食品事業 海外食品事業	その他設備	134	411	- (-)	22	0	568	91 [16]
"	東京本社 (東京都 千代田区)	香辛・調味加工 食品事業 海外食品事業	その他設備	6	0	- (-)	36	7	49	201 [21]
"	開発研究所 (千葉県 四街道市)	香辛・調味加工 食品事業 海外食品事業	研究開発設備	1,566	50	2,733 (50)	87	10	4,447	137 [23]
"	大阪支店 (大阪府 大阪市 中央区) 他7支店	香辛・調味加工 食品事業 海外食品事業	販売設備	90	-	- (-)	13	22	124	302 [67]
ハウスウェル ネスフーズ(株)	本社他 (兵庫県 伊丹市他)	健康食品事業	食品・飲料の製 造設備等	1,325	734	363 (63)	136	12	2,570	372 [15]
(株)杏番屋	本社他 (愛知県 一宮市他)	外食事業	その他設備	367	21	981 (16)	50	345	1,764	150 [51]
"	愛知工場 (愛知県 一宮市)	外食事業	食品の製造設備	266	191	382 (5)	10	-	849	28 [45]
"	佐賀工場 (佐賀県 三養基郡 基山町)	外食事業	食品の製造設備	378	229	395 (5)	15	-	1,018	18 [26]
"	栃木工場 (栃木県 矢板市)	外食事業	食品の製造設備	977	422	966 (30)	18	-	2,382	53 [51]
"	東京営業所他 (東京都 町田市他)	外食事業	営業所設備	47	0	98 (3)	3	-	148	330 [27]
"	西枇杷島店 (愛知県 清須市) 他186店舗 (注3)	外食事業	店舗設備 (直営店)	1,208	-	924 (77)	226	109	2,467	177 [982]
"	賃貸店舗 (注4)	外食事業	その他設備	1,282	-	903 (29)	0	-	2,185	- [-]
"	賃貸物件 (注5)	外食事業	その他設備	270	-	824 (12)	1	-	1,095	- [-]

会社名	事業所名 (所在地)	セグメントの 名称	設備の内容	帳簿価額(百万円)						従業員数 (人) (注1)
				建物及び 構築物	機械装置 及び 運搬具	土地 (面積 千㎡)	その他	リース 資産	合計	
(株)ギャバン	本社他 (東京都 中央区他)	香辛・調味加工 食品事業	香辛料の製造設 備他	1,579	116	837 (65)	56	2	2,590	139 〔92〕
マロニー(株)	本社他 (大阪府 吹田市他)	香辛・調味加工 食品事業	でんぶん製品の 製造設備他	658	169	451 (43)	6	14	1,297	96 〔69〕
サンハウス 食品(株)	本社工場 (愛知県 江南市)	香辛・調味加工 食品事業	レトルト等の製 造設備	712	719	256 (2)	34	17	1,738	207 〔82〕
(株)デリカ シェフ	本社 久喜工場他 (埼玉県 久喜市他)	その他食品関連 事業	総菜の製造設備 他	1,469	456	- (-)	69	267	2,261	205 〔902〕
ハウス物流 サービス(株)	本社他 (大阪府 東大阪市 他)	その他食品関連 事業	運送・倉庫設備	670	219	352 (7)	32	2,624	3,897	333 〔29〕

- (注) 1. 従業員数は就業人員数であり、臨時従業員数は〔 〕内に年間の平均人員を外数で記載しております。
2. 貸与中の建物及び構築物94百万円、機械装置及び運搬具386百万円、土地3百万円(1千㎡)、その他10百万円を含んでおり、連結子会社であるハウスあいファクトリー(株)、関連会社であるサンヨー缶詰(株)などに貸与しております。
3. 2018年3月1日付で加盟店に譲渡いたしました3店舗は含まれておりません。
4. 貸与中の設備であり、加盟店に貸与しております。
5. 貸与中の設備であり、連結会社以外の者に貸与しております。
6. 「その他」は、主に工具、器具及び備品であり、建設仮勘定は含まれておりません。

(3) 在外子会社

2018年3月31日現在

会社名	事業所名 (所在地)	セグメントの 名称	設備の内容	帳簿価額(百万円)						従業員数 (人) (注1)
				建物及び 構築物	機械装置 及び 運搬具	土地 (面積 千㎡)	その他	リース 資産	合計	
ハウスフーズ ホールディング USA社 (注2)	本社 (米国カリ フォルニア州 ガーデンゲ ローブ市)	海外食品事業	豆腐の製造設備 等	1,236	-	1,599 (42)	25	-	2,860	- [-]
" (注2)	本社 (米国ニュー ジャージー州 サマーセット 郡)	海外食品事業	豆腐の製造設備 等	879	-	262 (40)	-	-	1,141	- [-]
ハウスフーズ アメリカ社	本社工場 (米国カリ フォルニア州 ガーデンゲ ローブ市)	海外食品事業 外食事業	豆腐の製造設備 等	871	878	- (-)	102	30	1,881	330 [223]
大連ハウス食 品社	本社工場 (中国遼寧省 大連市)	海外食品事業	加工食品の製造 設備	604	930	- (-)	-	-	1,534	146 [-]

- (注) 1. 従業員数は就業人員数であり、臨時従業員数は〔 〕内に年間の平均人員を外数で記載しております。
2. 貸与中の建物及び構築物1,176百万円、土地715百万円(61千㎡)を含んでおり、連結子会社であるハウスフーズアメリカ社に貸与しております。
3. 「その他」は、主に工具、器具及び備品であり、建設仮勘定は含まれておりません。

3 【設備の新設、除却等の計画】

当連結会計年度末現在における当社グループの重要な設備の新設、改修等に係る投資予定金額は、総額13,000百万円であり、主に自己資金で充当する予定であります。

(1) 重要な設備の新設等

会社名	事業所名 (所在地)	セグメント の名称	設備の 内容	投資予定額 (百万円)		資金調達 方法	着手 年月	完了予定 年月
				総額	既支払額			
ハウス食品(株)	関東工場 (栃木県佐野市)	香辛・調味 加工食品事業 海外食品事業	カレーの 製造設備	3,830	-	自己資金	2018年 3月	2019年 7月
ハウス食品(株)	開発研究所 (千葉県四街道市)	香辛・調味 加工食品事業 海外食品事業	研究開発設備	1,352	-	自己資金	2018年 7月	2020年 3月
ハウスウェルネスフーズ(株)	本社他 (兵庫県伊丹市)	健康食品事業	飲料の製造設備	1,270	-	自己資金	2018年 3月	2019年 8月
浙江ハウス食品社	本社工場 (中国浙江省平湖市)	海外食品事業	カレーの 製造設備等	4,746	2,493	親会社からの 出資	2016年 6月	2018年 9月
ハウスフーズホールディングUSA社	本社 (米国カリフォルニア州ガーデングローブ市)	海外食品事業	豆腐の製造設備 等	6,082	2,119	自己資金および提出会社からの借入金	2017年 7月	2020年 1月

(注) 1. 上記金額には、消費税等は含まれておりません。

2. 完成後の増加能力については、現時点で算出することが困難であるため、記載は行っておりません。

(2) 重要な設備の除却等

経常的な設備の更新のための除却等を除き、重要な設備の除却等の計画はありません。

第4 【提出会社の状況】

1 【株式等の状況】

(1) 【株式の総数等】

【株式の総数】

種類	発行可能株式総数(株)
普通株式	391,500,000
計	391,500,000

【発行済株式】

種類	事業年度末現在 発行数(株) (2018年3月31日)	提出日現在 発行数(株) (2018年6月27日)	上場金融商品取引所 名又は登録認可金融 商品取引業協会名	内容
普通株式	102,758,690	102,758,690	東京証券取引所 (市場第1部)	単元株式数は100株でありま ず。
計	102,758,690	102,758,690	-	-

(2) 【新株予約権等の状況】

【ストックオプション制度の内容】

該当事項はありません。

【ライツプランの内容】

該当事項はありません。

【その他の新株予約権等の状況】

該当事項はありません。

(3) 【行使価額修正条項付新株予約権付社債券等の行使状況等】

該当事項はありません。

(4) 【発行済株式総数、資本金等の推移】

年月日	発行済株式 総数増減数 (株)	発行済株式 総数残高 (株)	資本金増減額 (百万円)	資本金残高 (百万円)	資本準備金 増減額 (百万円)	資本準備金 残高 (百万円)
2014年7月7日	3,003,073	102,758,690		9,948		23,815

(注) 1. 自己株式の消却による減少であります。

(5) 【所有者別状況】

2018年3月31日現在

区分	株式の状況(1単元の株式数100株)							単元未満株式の状況(株)	
	政府及び地方公共団体	金融機関	金融商品取引業者	その他の法人	外国法人等		個人その他		計
					個人以外	個人			
株主数(人)	-	58	23	304	241	35	61,053	61,714	-
所有株式数(単元)	-	243,612	6,088	402,375	117,686	55	256,922	1,026,738	84,890
所有株式数の割合(%)	-	23.73	0.59	39.19	11.46	0.01	25.02	100.00	-

(注)1. 上記「個人その他」および「単元未満株式の状況」の中には、自己株式が、それぞれ69単元および63株含まれております。

2. 上記「その他の法人」の中には、証券保管振替機構名義の株式が1単元含まれております。

(6) 【大株主の状況】

2018年3月31日現在

氏名又は名称	住所	所有株式数(株)	発行済株式(自己株式を除く。)の総数に対する所有株式数の割合(%)
ハウス興産株式会社	大阪府東大阪市御厨栄町1丁目5番7号	12,585,616	12.25
株式会社H K L	大阪府東大阪市御厨栄町1丁目5番7号	6,700,000	6.52
株式会社三井住友銀行	東京都千代田区丸の内1丁目1番2号	3,668,027	3.57
日本トラスティ・サービス信託銀行株式会社(信託口)	東京都中央区晴海1丁目8-11	2,931,500	2.85
日本マスタートラスト信託銀行株式会社(信託口)	東京都港区浜松町2丁目11番3号	2,913,900	2.84
公益財団法人浦上食品・食文化振興財団	東京都千代田区紀尾井町6-3 ハウス食品グループ本社ビル	2,900,218	2.82
味の素株式会社	東京都中央区京橋1丁目15-1	2,693,543	2.62
ハウス恒心会	大阪府東大阪市御厨栄町1丁目5番7号	2,220,301	2.16
浦上 節子	東京都新宿区	2,010,569	1.96
日本生命保険相互会社	東京都千代田区丸の内1丁目6番6号	1,844,810	1.80
計	-	40,468,484	39.38

(注)1. 上記所有株式数のうち、信託業務に係る株式数は次のとおりであります。

日本トラスティ・サービス信託銀行(株)1,651,500株 日本マスタートラスト信託銀行(株)2,289,200株

(7) 【議決権の状況】

【発行済株式】

2018年3月31日現在

区分	株式数(株)	議決権の数(個)	内容
無議決権株式	-	-	-
議決権制限株式(自己株式等)	-	-	-
議決権制限株式(その他)	-	-	-
完全議決権株式(自己株式等)	(自己保有株式) 普通株式 6,900	-	-
完全議決権株式(その他)	普通株式 102,666,900	1,026,669	-
単元未満株式	普通株式 84,890	-	1単元(100株)未満の株式
発行済株式総数	普通株式 102,758,690	-	-
総株主の議決権	-	1,026,669	-

(注) 1. 「完全議決権株式(その他)」欄には証券保管振替機構名義の株式が100株含まれております。また、「議決権の数」の欄に、同機構名義の完全議決権株式に係る議決権の数1個が含まれております。

【自己株式等】

2018年3月31日現在

所有者の氏名 又は名称	所有者の住所	自己名義 所有株式数 (株)	他人名義 所有株式数 (株)	所有株式数 の合計 (株)	発行済株式 総数に対する 所有株式数 の割合(%)
(自己保有株式) ハウス食品グループ 本社(株)	大阪府東大阪市御厨栄町 1丁目5番7号	6,900	-	6,900	0.01
計	-	6,900	-	6,900	0.01

2 【自己株式の取得等の状況】

【株式の種類等】

会社法第155条第7号に該当する普通株式の取得

(1) 【株主総会決議による取得の状況】

該当事項はありません。

(2) 【取締役会決議による取得の状況】

該当事項はありません。

(3) 【株主総会決議又は取締役会決議に基づかないものの内容】

区分	株式数(株)	価額の総額(円)
当事業年度における取得自己株式	1,540	5,178,932
当期間における取得自己株式	120	463,000

(注)1. 当期間における取得自己株式には、2018年6月1日から有価証券報告書提出日までの単元未満株式の買取による株式数は含めておりません。

(4) 【取得自己株式の処理状況及び保有状況】

区分	当事業年度		当期間	
	株式数(株)	処分価額の総額(円)	株式数(株)	処分価額の総額(円)
引き受ける者の募集を行った取得自己株式	-	-	-	-
消却の処分を行った取得自己株式	-	-	-	-
合併、株式交換、会社分割に係る移転を行った取得自己株式	-	-	-	-
その他()	-	-	-	-
保有自己株式数	6,963	-	7,083	-

(注)1. 当期間における保有自己株式数には、2018年6月1日から有価証券報告書提出日までの取締役会決議による取得および単元未満株式の買取による株式数は含めておりません。

3 【配当政策】

当社グループは、株主のみなさまへの利益還元を経営の重要課題の一つと位置づけ、グループの収益力向上と財務体質の強化に努めるとともに、連結業績や事業計画などを総合的に勘案しながら、企業結合に伴い発生する特別損益やのれん償却の影響を除く連結配当性向30%以上を基準とした安定的な配当を継続することを、利益配分の基本方針としております。

内部留保金につきましては、将来を見据えた製造設備・研究開発などの投資や新たな事業展開のために活用してまいりたいと考えております。

当期の期末配当につきましては、1株当たり20.00円（前期末比+3.00円）とし、中間配当18.00円と合わせて、年間配当は前期に対し6.00円増配の1株当たり38.00円とさせていただきます。これにより連結配当性向は41.7%となりますが、企業結合に伴い発生する特別損益やのれん償却の影響を除いた連結配当性向は30.4%となります。

また、当社は会社法第454条第5項に規定する中間配当を行うことができる旨を定款に定めております。

これらの剰余金の配当の決定機関は、期末配当については株主総会、中間配当については取締役会であります。

なお、当事業年度に係る剰余金の配当は以下のとおりであります。

決議年月日	配当金の総額 (百万円)	1株当たり配当額 (円)
2017年11月2日 取締役会	1,850	18.00
2018年6月27日 定時株主総会	2,055	20.00

4 【株価の推移】

(1) 【最近5年間の事業年度別最高・最低株価】

回次	第68期	第69期	第70期	第71期	第72期
決算年月	2014年3月	2015年3月	2016年3月	2017年3月	2018年3月
最高(円)	1,800	2,639	2,700	2,555	3,935
最低(円)	1,430	1,623	1,945	1,988	2,383

(注) 1. 最高・最低株価は、東京証券取引所市場第一部におけるものであります。

(2) 【最近6月間の月別最高・最低株価】

月別	2017年 10月	11月	12月	2018年 1月	2月	3月
最高(円)	3,590	3,670	3,870	3,935	3,790	3,730
最低(円)	3,315	3,350	3,655	3,570	3,450	3,350

(注) 1. 最高・最低株価は、東京証券取引所市場第一部におけるものであります。

5 【役員の状況】

男性15名 女性0名 (役員のうち女性の比率0%)

役名	職名	氏名	生年月日	略歴	任期	所有株式数 (株)
代表取締役 取締役社長	経営企画部 担当	浦上博史	1965年8月16日生	1991年9月 株式会社住友銀行(現株式会社三井住友銀行)入行 1997年5月 同行退行 1997年7月 当社入社 2002年6月 当社取締役に就任 2004年6月 当社代表取締役に就任(現) 2004年7月 当社取締役副社長に就任 2009年4月 当社取締役社長に就任(現) 2016年4月 当社経営企画部担当(現)	(注)3	1,034,976
代表取締役 専務取締役	国内関係会社 事業推進部、 資材部、新規 事業開発部、 財務部担当	松本恵司	1949年3月1日生	1971年3月 当社入社 1998年6月 当社取締役に就任 2004年6月 当社取締役を退任 2004年7月 当社上席執行役員に就任 当社広報室長 2006年4月 当社カスタマーコミュニケー ション本部長 2006年6月 当社取締役に就任 当社カスタマーコミュニケー ション本部長兼SCM部担当 2008年4月 当社専務執行役員に就任 当社管理本部長兼資材部、カス タマーコミュニケーション本部 担当 2009年4月 当社管理本部長兼資材部担当 2010年4月 当社管理本部長兼資材部、関係 会社運営室担当 2012年4月 当社代表取締役に就任(現) 2013年6月 当社管理本部長兼資材部、関係 会社運営室、生産・SCM本部 担当 2013年10月 当社専務取締役に就任(現) 当社管理本部長兼資材部担当 2014年4月 当社管理本部長兼資材部、シニ アミールソリューション事業戦 略部担当 2015年4月 当社管理本部長兼資材部、新規 事業開発部担当 2016年4月 当社国内関係会社事業推進部、 人材開発部、資材部、新規事業 開発部担当 2018年2月 当社国内関係会社事業推進部、 人材開発部、資材部、新規事業 開発部、国際事業本部担当 2018年4月 当社国内関係会社事業推進部、 資材部、新規事業開発部、財務 部担当兼人材開発部、ダイバー シティ推進部管掌 2018年6月 当社国内関係会社事業推進部、 資材部、新規事業開発部、財務 部担当(現)	(注)3	34,947

役名	職名	氏名	生年月日	略歴	任期	所有株式数 (株)
専務取締役		広 浦 康 勝	1955年7月27日生	1978年4月 当社入社 2004年7月 当社執行役員に就任 当社調味食品部長 2006年4月 当社上席執行役員に就任 当社マーケティング本部長 2006年6月 当社取締役に就任 2008年4月 当社常務執行役員に就任 当社マーケティング本部長兼ソ マテックセンター担当 2009年4月 当社マーケティング本部長兼ソ マテックセンター、品質保証部 担当 2010年4月 当社専務執行役員に就任 2012年4月 当社国際事業本部長兼経営企画 室担当 2013年10月 当社専務取締役に就任(現) 当社国際事業本部長兼経営企画 部担当 2015年4月 当社経営企画部、国際事業本部 担当 2016年4月 当社R&D統括、国際事業本 部、品質保証統括部担当 2018年2月 ハウスウェルネスフーズ株式会 社代表取締役社長に就任(現)	(注)3	37,712
専務取締役		工 東 正 彦	1953年3月11日生	1975年4月 当社入社 2007年4月 当社執行役員に就任 当社レトルト・低温食品部長 2008年4月 当社香辛食品部長 2010年4月 当社常務執行役員に就任 2011年4月 当社香辛食品事業部長 2012年4月 当社マーケティング本部長 2012年6月 当社取締役に就任 2013年4月 ハウス食品分割準備株式会社 (現ハウス食品株式会社)代表取 締役社長に就任(現) 2013年6月 当社マーケティング本部長兼営 業本部、フードサービス事業部 担当 2013年10月 当社常務取締役に就任 2017年4月 当社専務取締役に就任(現)	(注)3	8,236

役名	職名	氏名	生年月日	略歴		任期	所有株式数 (株)
取締役	コーポレート コミュニケーション本部長	藤井 豊明	1954年3月5日生	1976年4月 2003年7月 2004年7月 2006年4月 2008年4月 2008年6月 2009年4月 2010年4月 2012年4月 2015年4月	当社入社 当社健康食品部長 当社執行役員に就任 当社調味食品部長 当社常務執行役員に就任 当社カスタマーコミュニケー ション本部長 当社取締役に就任(現) 当社カスタマーコミュニケー ション本部長兼海外事業部担当 当社カスタマーコミュニケー ション本部長兼国際事業部担当 当社カスタマーコミュニケー ション本部長 当社コーポレートコミュニケー ション本部長(現)	(注)3	17,004
取締役	国際事業本部 担当	小池 章	1957年9月30日生	1980年4月 2009年4月 2012年4月 2013年10月 2014年4月 2014年6月 2016年4月 2017年4月 2018年4月 2018年6月	当社入社 当社執行役員に就任 当社財務部長 ハウスビジネスパートナーズ株 式会社代表取締役社長に就任 当社経営役に就任 当社総務部長兼財務部長 当社取締役に就任(現) 当社総務部、法務・知的財産部 、財務部、秘書部担当 当社総務部、法務部、財務部、 秘書部担当 当社国際事業本部担当兼総務 部、法務部、秘書部管掌 当社国際事業本部担当(現)	(注)3	4,750
取締役	総務部、法務 部、秘書部、 人材開発部、 ダイバーシ ティ推進部 担当	大澤 善行	1959年6月23日生	1982年4月 2008年4月 2010年4月 2013年10月 2014年4月 2016年4月 2018年4月 2018年6月	当社入社 当社営業企画推進室長 当社広報・IR室長 ハウス食品株式会社取締役に就 任 当社経営役に就任 当社人事部長兼ハウス食品株式 会社取締役 当社人材開発部長兼ハウス食品 株式会社取締役 当社総務部、法務部、秘書部、 人材開発部、ダイバーシティ推 進部担当(現) 当社取締役に就任(現)	(注)3	2,563

役名	職名	氏名	生年月日	略歴		任期	所有株式数 (株)
取締役	研究開発本部長兼品質保証統括部担当	宮 奥 美 行	1960年11月24日生	1983年 4月 2008年 4月 2009年 4月 2012年 4月 2013年10月 2015年 4月 2016年 4月 2018年 4月 2018年 6月	当社入社 当社製品開発一部長 株式会社ハウス食品分析テクノロジーサービス代表取締役社長に就任 当社香辛食品事業部長 ハウス食品株式会社食品事業一部長 当社経営企画部長 当社経営役に就任 当社研究開発本部長兼品質保証統括部担当(現) 当社取締役に就任(現)	(注)3	3,459
取締役		山 本 邦 克	1942年 2月 2日生	1965年 4月 1990年 6月 1994年11月 1997年 6月 1999年 6月 2000年 6月 2004年 6月 2005年 6月 2008年 6月	株式会社住友銀行(現株式会社三井住友銀行)入行 同行取締役に就任 同行常務取締役に就任 同行専務取締役に就任 同行専務取締役兼専務執行役員に就任 銀泉株式会社代表取締役社長に就任 同社代表取締役会長に就任 当社監査役に就任 銀泉株式会社特別顧問に就任(現) 当社取締役に就任(現)	(注)3	2,892
取締役		西 藤 久 三	1945年 7月17日生	1970年 4月 2000年 6月 2001年 1月 2003年 7月 2003年 8月 2006年12月 2015年 6月 2016年 6月	農林省(現農林水産省)入省 同省食品流通局長に就任 同省総合食料局長に就任 同省退省 特殊法人農業者年金基金(現独立行政法人農業者年金基金)理事長に就任 一般財団法人食品産業センター理事長に就任 同センター顧問に就任(現) 当社取締役に就任(現)	(注)3	2,241
監査役 常勤		加 藤 浩	1953年 7月10日生	1978年 4月 2006年 4月 2008年 4月 2010年 4月 2010年 6月 2012年 4月 2013年10月 2015年 4月 2016年 4月 2016年 6月	当社入社 当社執行役員に就任 当社健康食品部長 当社常務執行役員に就任 当社マーケティング副本部長 当社取締役に就任 ハウスウェルネスフーズ株式会社取締役副社長に就任 同社マーケティング本部長 同社機能性食品事業本部長 当社経営役に就任 当社CSR部長 当社経営役 当社監査役に就任(現)	(注)5	11,200

役名	職名	氏名	生年月日	略歴		任期	所有株式数 (株)
監査役 常勤		田 口 昌 男	1953年 9月22日生	1976年 4月 2004年 7月 2008年 4月 2012年 4月 2012年 6月 2013年10月 2016年 4月 2017年 4月 2018年 2月 2018年 4月 2018年 6月	当社入社 当社執行役員に就任 当社ソマテックセンター所長 当社常務執行役員に就任 当社ソマテックセンター所長兼 知的財産部、品質保証部担当 当社取締役に就任 当社中央研究所長兼品質保証統 括部担当 当社中央研究所長 当社研究開発本部長 当社研究開発本部長兼品質保証 統括部担当 当社研究開発本部、品質保証統 括部管掌 当社監査役に就任(現)	(注)7	10,649
監査役		蒲 野 宏 之	1945年 7月21日生	1971年 4月 1981年 4月 1988年10月 2009年 4月 2013年 4月 2015年 6月	外務省入省 弁護士登録 蒲野綜合法律事務所代表弁護士 (現) 東京弁護士会副会長 日本弁護士連合会常務理事 当社監査役に就任(現)	(注)4	2,041
監査役		藤 井 順 輔	1952年12月22日生	1976年 4月 2003年 6月 2006年 4月 2008年 4月 2008年 6月 2009年 4月 2011年 4月 2011年 6月 2012年 4月 2015年 5月 2016年 6月	株式会社住友銀行(現株式会社 三井住友銀行)入行 同行執行役員に就任 同行常務執行役員に就任 同行常務執行役員 株式会社三井住友フィナンシャ ルグループ常務執行役員に就任 株式会社三井住友銀行常務執行 役員 株式会社三井住友フィナンシャ ルグループ取締役に就任 株式会社三井住友銀行取締役兼 専務執行役員に就任 株式会社三井住友フィナンシャ ルグループ取締役 株式会社三井住友銀行取締役に 就任 株式会社三井住友フィナンシャ ルグループ取締役 株式会社三井住友銀行上席顧問 に就任 株式会社日本総合研究所代表取 締役社長兼最高執行役員に就任 同社取締役会長に就任(現) 当社監査役に就任(現)	(注)5	1,005

役名	職名	氏名	生年月日	略歴		任期	所有株式数 (株)
監査役		岩 本 保	1950年9月25日生	1974年4月	味の素株式会社入社	(注)6	135
				2001年7月	ベトナム味の素社(AJINOMOTO VIETNAM CO.,LTD.)社長		
				2005年6月	味の素株式会社執行役員人事部長に就任		
				2009年6月	味の素株式会社常務執行役員に就任		
				2011年6月	味の素株式会社専務執行役員に就任		
				2015年6月	味の素株式会社代表取締役副社長執行役員に就任		
				2017年6月	当社監査役に就任(現)		
計							1,173,810

- (注) 1. 取締役山本邦克、西藤久三の両氏は、社外取締役であります。
2. 監査役蒲野宏之、藤井順輔、岩本保の各氏は、社外監査役であります。
3. 2018年6月27日開催の定時株主総会の終結の時から1年間。
4. 2015年6月25日開催の定時株主総会の終結の時から4年間。
5. 2016年6月28日開催の定時株主総会の終結の時から4年間。
6. 2017年6月28日開催の定時株主総会の終結の時から4年間。
7. 2018年6月27日開催の定時株主総会の終結の時から4年間。
8. 2013年10月1日付で、執行役員制度を廃止しております。
9. 「所有株式数」には、2018年3月31日現在の、ハウス食品グループ役員持株会名義またはハウス食品グループ本社社員持株会名義の実質所有株式数を含んだ株式数を記載しております。

6 【コーポレート・ガバナンスの状況等】

(1) 【コーポレート・ガバナンスの状況】

コーポレート・ガバナンスの基本的な考え方

当社グループは、経営組織の活性化と迅速な意思決定を旨とする『スピード経営』に取り組むことにより、経営の有効性と効率性を高め、企業価値の最大化を追求しております。また、激変する経営環境に適正に対応すべく、企業の社会性と透明性の向上および説明責任の遂行に努め、コンプライアンスの徹底を図るために以下のとおりコーポレート・ガバナンス体制を構築しております。

なお当社は、2015年12月より株式会社壱番屋をグループ化しております。同社は上場会社であり、当社は同社の内部統制システムを尊重した運用を行っております。

企業統治の体制

当社は監査役制度採用会社として、取締役会と監査役、監査役会により、取締役の職務の執行の監視・監督および監査を行っております。

取締役会は取締役10名（うち、社外取締役2名）で構成され、当社グループの重要な業務執行を決定するとともに、他の取締役およびグループ会社の業務執行を監視・監督しております。

監査役につきましては、監査役5名（うち、社外監査役3名）の体制をとっており、監査役によって構成される監査役会を設置しております。

当社は、社外取締役2名および社外監査役3名との間で、会社法第427条第1項の規定に基づき、同法第423条第1項の損害賠償責任を限定する契約を締結しております。当該契約に基づく損害賠償責任の限度額は、法令が定める額としております。

内部監査体制につきましては、社長直轄の監査部（9名）がグループ企業を含め、計画的な業務監査を実施しております。また、財務報告に係る内部統制につきましては、監査部がグループ企業を含め、内部統制の構築や内部統制システムの運用状況の評価などを実施しております。

会計監査につきましては、有限責任監査法人トーマツと会社法監査および金融商品取引法監査について監査契約を締結しております。当社の監査業務を執行した公認会計士（業務執行社員）は、井上嘉之氏および川添健史氏であります（継続関与年数はいずれも7年以内）。また、監査業務に係る補助者の構成は、公認会計士16名、その他8名であります。なお、当社と同有限責任監査法人または業務執行社員との間には、公認会計士法の規定により記載すべき利害関係はありません。

<運用状況>

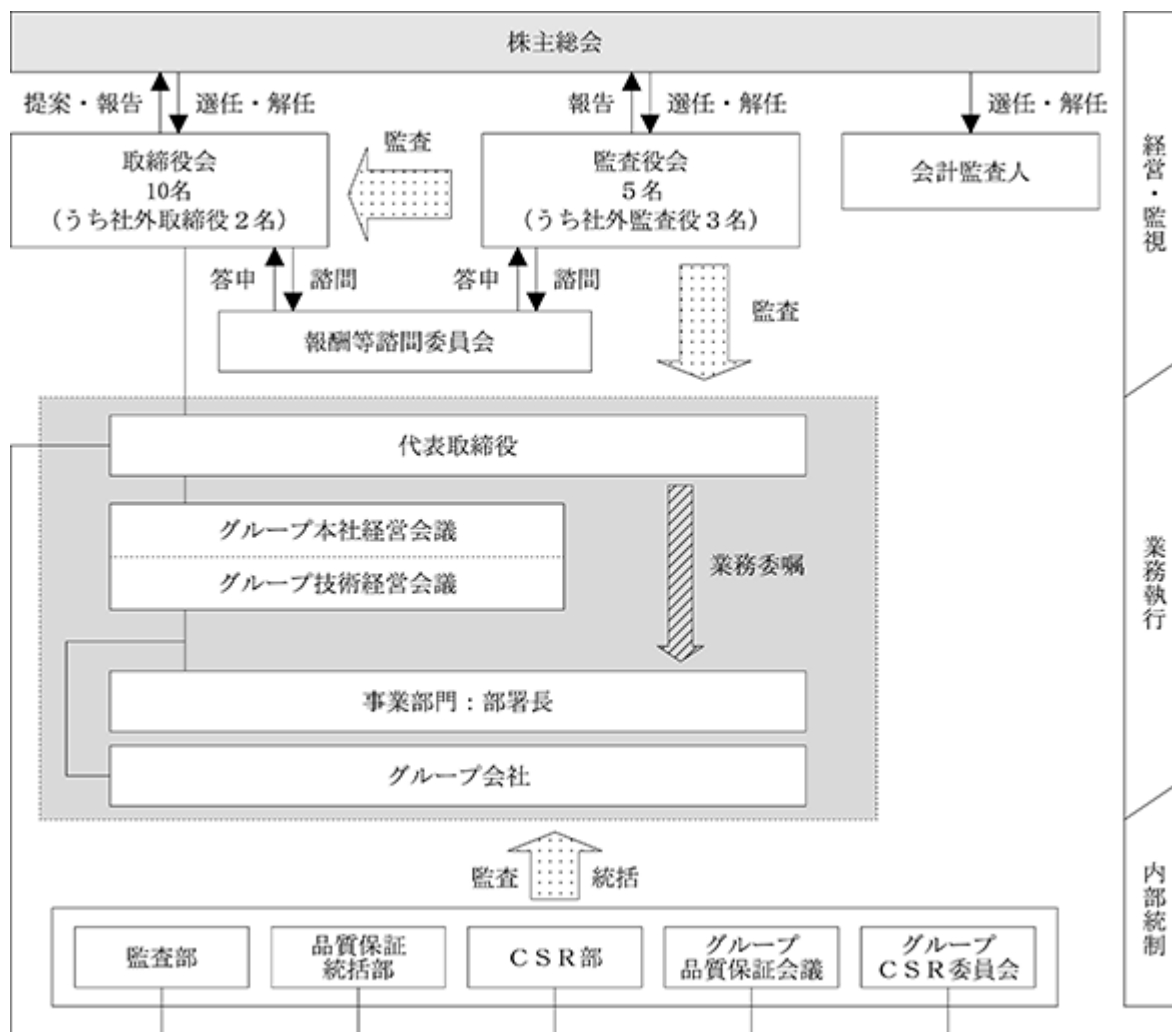
監査役は、取締役会へ出席し意見表明を行うほか、必要に応じて会計監査人や顧問弁護士と連携を図り、取締役の職務執行の監査を行っております。常勤監査役は取締役会や経営会議をはじめとする社の重要な会議へ出席し、業務監査および財務報告に係る内部統制の担当部門である監査部に対し、監査状況・内部統制システム評価状況の確認および定期的な意見交換を実施しております。加えて、取締役や部署長に対し適宜ヒアリングを行うとともに、事業所、部署およびグループ会社への計画的な監査を実施しております。

会計監査人による会計監査につきましては、財務部が窓口となり監査を実施しております。

以上のような運用体制を機能させることで経営の有効性と効率性を高めるとともに、企業価値の最大化を追求するために、現状のコーポレート・ガバナンス体制を採用しております。

（業務執行・監視および内部統制の仕組み）

当社の業務執行・監視および内部統制の仕組みの模式図は次のとおりであります。



内部統制システムの整備の状況

イ．業務遂行における内部統制システムの基本的な考え方

当社グループは、業務遂行における内部統制システムをコーポレート・ガバナンス体制の充実と、企業理念・経営目標の実現・達成のための仕組みととらえ、体制の構築と的確で効果的な運用を通して、企業価値の向上と持続的な発展に繋げるべく取組を進めております。

ロ．取締役の職務の執行に係る情報の保存および管理に関する体制

適正な情報管理を進めるために「ハウス食品グループ情報管理規程」および関連する諸規則を整備しております。

当社および子会社の重要事実などの適時開示の判断につきましては、情報管理統括責任者である総務部担当取締役の指揮のもと、総務部が担当しております。

< 運用状況 >

取締役の職務の執行に係る情報を記録する取締役会議事録、経営会議議事録、認可申請書などの文書（電磁的記録を含む）を、法令・定款および社内規程に従い保存・管理しております。

取締役会や経営会議において決定される事項および、当社ならびに子会社において発生した内部情報につきましては、総務部を中心に関係部署が「ハウス食品グループ重要情報適時開示規程」に従い、情報の重要性・適時開示の要否を判断しております。株主や投資家のみなさまに対する積極的なIR活動や企業情報の適時開示を通じて、企業運営の透明性を高めております。

企業機密や個人情報などの管理に関しては、eラーニングなどにより継続して周知徹底に努めております。

八．損失の危険の管理に関する規程その他の体制

リスク管理体制としましては、「ハウス食品グループリスクマネジメント規程」を策定し、想定されるリスクを明確にして共有するとともに、各種リスクについて対応要領を整備しております。万一リスク顕在化の際には、関係部署の緊密な連携により、迅速かつ確に対処していく体制を構築しております。さらにリスクマネジメントの強化を図るために、当社社長を委員長とするグループCSR委員会を設置しております。

また、食品メーカーとして常に安全・安心な製品をお届けするよう、品質に関する基準や方針を適宜見直す体制としております。

<運用状況>

グループCSR委員会を年4回開催し、想定されるリスクを定期的かつ横断的に分析・評価するとともに、対応策を策定し、その対応策の有効性をモニタリングおよびレビューするリスクマネジメントシステムを運用することにより、継続的な改善に努めております。

食の品質に関わる情報共有と課題検討の場としてグループ品質保証会議を年2回開催し、品質保証体制の一層の強化を図っております。

二．取締役の職務の執行が効率的に行われることを確保するための体制

当社グループは、持株会社体制のもと、権限委譲に伴う各グループ会社の意思決定のスピードアップと活力ある組織運営に努めております。当社の取締役は、主要なグループ会社の代表取締役社長を兼務するほか、取締役の任期を1年とし、権限と責任を明確にするとともに、経営環境の変化に迅速に対応できるようにしております。

「業務分掌規程」、「職務権限責任規程」をはじめとする社内諸規程、諸規則を整備し、取締役の決裁事項を適宜閲覧できるシステムを構築するなど、業務執行が効率的かつ適正に行われるよう体制を整備しております。併せて、お客様相談部や、当社ホームページでのお問い合わせ窓口を通して、お客さまなどの社外の声を企業運営に反映できる体制をとっております。

<運用状況>

取締役会を原則月1回、経営会議を原則月2回開催し、迅速で効率的な業務執行を行っております。お客様相談部に寄せられたお客さまの声は、業務執行取締役に日報で報告されているほか、取締役会や経営会議において冒頭の報告議題としており、企業運営に反映しております。

ホ．使用人の職務の執行が法令および定款に適合することを確保するための体制

社長直轄の監査部を設置し、社内諸規程の遵守状況や業務遂行の適正性などについて、監査を実施しております。

また、財務報告に係る内部統制の構築につきましては、監査部が主管し、事業所、部署の内部統制の構築および内部統制システムの運用状況の評価などを行っており、より信頼性の高い財務報告ができる体制を確保しております。

さらに、企業倫理が強く求められる時代背景にあって、「ハウス食品グループCSR方針」のもと、CSRに関連する必要な方針、規程を定めるとともに、コンプライアンス体制の確立、浸透、定着を目的に、グループCSR委員会を設置しております。また、コンプライアンス違反行動（反するおそれのあるものを含む）などを察知し、通報や相談を受け付けるヘルプラインを設置することなどを定めた「ハウス食品グループ相談・報告制度（コンプライアンス・ヘルプライン）運用細則」を整備しております。

併せて、企業の倫理的使命として、市民社会の秩序や安全に脅威を与える反社会的勢力・団体に対し、毅然とした態度でのぞみ、一切の関係を遮断します。この基本的な考え方を「ハウス食品グループ行動指針」に明記しております。また、万一反社会的勢力から脅威を受けたり、被害を受けるおそれがある場合の対応要領を整備し、必要な情報が総務部に報告され、被害を防ぐ体制をとっております。

<運用状況>

監査部は、年間約20箇所の事業所、部署、グループ会社に対し、内部監査を計画的に実施しており、また、グループにおける重大リスクとこれまでの監査結果をもとに特定のテーマを選定し、グループ全社を横串で総点検するテーマ監査も別途実施しております。監査結果は社長ならびに関係取締役に報告し、改善すべき点があれば被監査部署へ改善計画を求め、期限を定めて改善状況の確認を行うなど、内部統制システムの向上に取り組んでおります。なお、2019年3月期より、組織における統制の有効性を業務責任者（部署長）が自ら

評価・改善を行うことを目的として、アンケート形式によるCSA（コントロール・セルフ・アセスメント）を導入するよう、準備を進めております。

グループCSR委員会は、当社社長を委員長とし、年4回開催しております。

コンプライアンス・ヘルプラインは、総務部および外部機関が窓口となり、随時通報や相談を受付しております。

反社会的勢力を排除するために、平素から警察や弁護士、暴力追放運動推進センターなど専門機関との連携を深め、情報収集に努めております。

へ．当社およびその子会社から成る企業集団における業務の適正を確保するための体制

1)子会社の取締役等の職務の執行に係る事項の当社への報告に関する体制

主要なグループ会社の代表取締役社長を兼務する当社取締役または関係会社担当取締役が、子会社の取締役等の職務の執行を監督しております。

2)子会社の損失の危険の管理に関する規程その他の体制

「ハウス食品グループリスクマネジメント規程」に基づき、リスクマネジメントシステムの運用を行っております。また、主要なグループ会社は、グループ品質保証会議に参加し、品質保証体制の一層の強化を図っております。

3)子会社の取締役等の職務の執行が効率的に行われることを確保するための体制

グループ会社に対しては、「関係会社管理規程」に基づき適正な企業経営の推進支援を図るとともに、必要に応じて、当社の関係各部署が効率的な事業運営をサポートする体制をとっております。

4)子会社の取締役等および使用人の職務の執行が法令および定款に適合することを確保するための体制

「ハウス食品グループCSR方針」に基づいた、グループとして一貫性のあるコンプライアンス活動を行っております。また、監査部がグループ会社の内部監査、内部統制の構築および内部統制システムの運用状況の評価などを行っており、より信頼性の高い財務報告ができる体制を確保しております。

<運用状況>

取締役会で、主要なグループ会社の代表取締役社長を兼務する取締役および関係会社担当取締役から、グループ会社の業績報告が定期的に行われております。

グループ会社にCSR委員会を設置し、想定されるリスクを定期的かつ横断的に分析・評価するとともに、対応策を策定し、その対応策の有効性をモニタリングおよびレビューするリスクマネジメントシステムを運用しております。

監査部が、グループ会社の内部監査および財務報告に係る内部統制の構築や内部統制システムの運用状況の評価を、定期的に行っております。

ト．監査役の職務を補助する事務局の設置と当該スタッフの独立性および当該スタッフに対する指示の実効性の確保に関する事項

当社は、監査役事務局として総務部内に専任スタッフ1名と若干名の兼任スタッフを置いております。常勤監査役は専任スタッフの評価を独自に行い、総務部長に提出しております。総務部長は監査役の評価を尊重して専任スタッフを評価することで、監査役のスタッフに対する指示の実効性の確保を図っております。

<運用状況>

監査役スタッフは、監査役権限による直接の指示のもと、監査役会事務局業務や監査役監査に係る情報収集などを行っております。

チ．監査役への報告に関する体制

1)当社の取締役および使用人が監査役に報告するための体制

常勤監査役は取締役会、経営会議などの重要な会議へ出席するほか、重要な決裁書類は全て閲覧・確認しております。また、監査に際して確認を要する事項につきましては、担当取締役、部署長に対し適宜ヒアリングを行うとともに、監査部による監査結果の報告会へ出席し、意見交換を行う体制をとっております。

2)子会社の取締役、監査役、使用人またはこれらの者から報告を受けた者が当社の監査役に報告するための体制

常勤監査役2名が、主要なグループ会社の非常勤監査役を兼務し、当該グループ会社の取締役会その他の会議に出席しております。また、常勤監査役はグループ会社を定期的に監査し、グループ会社の社長、取締役等に対し、適宜ヒアリングを行っております。

<運用状況>

取締役会は原則月1回、経営会議は原則月2回開催され、重要な経営課題が報告されております。

リ．監査役に報告をした者が当該報告をしたことを理由として不利な取扱いを受けないことを確保するための体制

「ハウス食品グループ相談・報告制度（コンプライアンス・ヘルプライン）運用細則」において、内部通報をした者が不利益な扱いを受けないことを定めております。

<運用状況>

上記の運用細則における考え方を準用し、監査役に報告をした者が、当該報告を理由として不利な取扱いを受けることはない運用としております。

又．監査役職務の執行について生ずる費用の前払または償還の手続その他の当該職務の執行について生ずる費用または債務の処理に係る方針に関する事項

当社は監査役職務の執行について生ずる費用について、監査計画に応じた予算を設定したうえで、費用の処理を行う体制としております。

<運用状況>

監査役がその職務の執行について、費用の前払等の請求をしたときは、当該請求に係る費用が監査役職務の執行に必要なないと認められた場合を除き、速やかに当該費用を支払っております。

ル．その他当社の監査役監査が実効的に行われることを確保するための体制

上記ト～ヌに記載のとおりです。

また、会計監査人より監査計画、監査の方法および監査結果の報告、説明を受けるなど定期的な会合を設け、計算書類・附属明細書などの決算監査について効率的な監査を行っております。併せて、常勤監査役2名が主要なグループ会社の非常勤監査役を兼務することにより、グループにおける監査役監査の実効性の確保に努めております。

社外取締役及び社外監査役の状況

当社の社外取締役は2名ですが、山本邦克氏は、企業経営者として金融業務に長く従事するなかで、財務面での豊富な知識と企業経営に対する深い見識を有していることから、経営の意思決定に際して、客観的な立場で意見と判断を行うほか、取締役の業務執行の監視・監督の役割も充分果たすことができると考えております。西藤久三氏は、食品事業や食品業界に対する深い見識を有しており、経営の意思決定に際して客観的な立場で意見と判断を行うほか、取締役の業務執行の監視・監督の役割も充分果たすことができると考えております。また、社外取締役は、取締役会などにおいて、適宜、監査役と意見交換を行っております。なお、いずれも当社との間に特別の利害関係はありません。

当社の社外監査役は3名ですが、蒲野宏之氏は、弁護士として、企業法務に関する豊富な経験と幅広い見識を有していることから、取締役の業務執行を的確かつ適正に監査することができるものと考えております。藤井順輔氏は、金融業務に長く従事し、かつ企業経営に携わるなかで、経営に対する深い見識と企業経営者としての豊富な経験を有していることから、取締役の業務執行を的確かつ適正に監査することができるものと考えております。岩本保氏は、食品事業の業務執行に長く従事し、経営者として国内外における豊富な経験と幅広い見識を有していることから、取締役の業務執行を的確かつ適正に監査することができるものと考えております。また、社外監査役は、会計監査人から定期的に報告を受け、会計監査の相当性を確認しております。なお、いずれ

も当社との間に特別の利害関係はありません。

社外取締役および社外監査役の選任については、一般株主と利益相反が生じるおそれのないことを基本的な考え方としているほか、証券取引所が開示を求める社外役員の独立性に関する事項を参考にしております。

役員の報酬等

イ．提出会社の役員区分ごとの報酬等の種類別の総額及び対象となる役員の員数

役員区分	報酬等の総額 (百万円)	報酬等の種類別の総額 (百万円)		対象となる 役員の員数 (名)
		基本報酬	賞与	
取締役 (社外取締役除く)	281	211	70	8
監査役 (社外監査役除く)	40	40	0	2
社外役員	72	65	7	6

- 1．取締役の報酬額には、使用人兼務取締役の使用人分給与は含まれておりません。
- 2．2007年6月27日開催の第61期定時株主総会において、取締役の報酬限度額は年額3億80百万円以内、監査役の報酬限度額は年額1億円以内と決議いただいております。
- 3．当事業年度末の取締役は9名(うち社外取締役2名)、監査役は5名(うち社外監査役3名)であります。

ロ．提出会社の役員ごとの連結報酬等の総額等

連結報酬等の総額が1億円以上である者が存在しないため、記載しておりません。

ハ．役員の報酬等の額の決定に関する方針

取締役の報酬等の額につきましては、「企業価値向上と持続的成長に向けた動機づけとなること」「役位ごとの役割や責任に相応しいものであること」「報酬決定の手続きに客観性と透明性が担保されていること」を、取締役報酬を決定する際の基本的な考え方としており、委員の半数以上を社外役員で構成し、社外取締役を委員長とする報酬等諮問委員会に諮ったうえで、取締役会で決定しております。また、監査役の報酬等の額につきましては、報酬等諮問委員会に諮ったうえで、監査役の協議により決定しております。

取締役の定数

当社の取締役は10名以内とする旨を定款で定めております。

取締役の選任の決議要件

取締役の選任議案について、議決権を行使することができる株主の議決権の3分の1以上を有する株主が出席し、その議決権の過半数をもって行う旨を定款で定めております。

自己株式の取得決議

自己の株式の取得について、経済情勢の変化に対応して、機動的な資本政策の遂行を可能にするため、会社法第165条第2項の規定に基づき、取締役会の決議によって市場取引などにより自己の株式を取得することができる旨を定款で定めております。

中間配当

株主のみなさまへの利益配分の機会を充実させるため、会社法第454条第5項の規定により、取締役会の決議によって中間配当を行うことができる旨を定款で定めております。

株主総会の特別決議要件

株主総会の円滑な運営を行うため、会社法第309条第2項に定める株主総会の特別決議要件について、議決権を行使することができる株主の議決権の3分の1以上を有する株主が出席し、その議決権の3分の2以上をもって行う旨を定款で定めております。

株式の保有状況

最大保有会社である当社の保有状況は以下のとおりであります。

なお、当社の投資株式計上額は、連結貸借対照表の投資株式計上額の3分の2を超えております。

イ．保有目的が純投資目的以外の目的である投資株式

銘柄数	106	銘柄
貸借対照表計上額の合計額	53,711	百万円

ロ．保有目的が純投資目的以外の目的である投資株式の銘柄、株式数、貸借対照表計上額及び保有目的

(前事業年度)
特定投資株式

銘柄	株式数 (株)	貸借対照表 計上額(百万円)	保有目的
日清食品ホールディングス(株)	914,000	5,639	戦略的な取引関係の維持・強化
味の素(株)	2,396,502	5,264	事業提携、および原材料仕入における協力関係の維持・強化
(株)オリエンタルランド	800,000	5,106	戦略的な取引関係の維持・強化
江崎グリコ(株)	466,000	2,516	戦略的な取引関係の構築
大正製薬ホールディングス(株)	272,100	2,460	戦略的な取引関係の構築
加藤産業(株)	838,530	2,395	製品販売における協力関係の維持・強化
三菱食品(株)	603,400	2,082	製品販売における協力関係の維持・強化
(株)東京放送ホールディングス	981,000	1,950	戦略的な取引関係の維持・強化
(株)日清製粉グループ本社	1,015,466	1,687	原材料仕入における協力関係の維持・強化
(株)メディカルー光	180,000	1,359	戦略的な取引関係の構築
(株)セブン&アイ・ホールディングス	251,145	1,095	製品販売における協力関係の維持・強化
不二製油グループ本社(株)	371,021	967	原材料仕入における協力関係の維持・強化
(株)A D E K A	559,000	907	原材料仕入における協力関係の維持・強化
イオン(株)	435,761	708	製品販売における協力関係の維持・強化
コクヨ(株)	473,475	679	戦略的な取引関係の構築
(株)三菱UFJフィナンシャル・グループ	867,759	607	金融・資金取引における協力関係の維持・強化
(株)三井住友フィナンシャルグループ	145,928	590	金融・資金取引における協力関係の維持・強化
ユニー・ファミリーマートホールディングス(株)	60,250	400	製品販売における協力関係の維持・強化
伊藤忠食品(株)	62,255	285	製品販売における協力関係の維持・強化
(株)日阪製作所	272,000	249	設備関係取引における協力関係の維持強化
東洋製罐グループホールディングス(株)	107,735	195	原材料仕入における協力関係の維持・強化

銘柄	株式数 (株)	貸借対照表 計上額(百万円)	保有目的
(株)トーカン	87,129	175	製品販売における協力関係の維持・強化
三井住友トラスト・ ホールディングス(株)	44,047	170	金融・資金取引における協力関係の維持・強化
凸版印刷(株)	126,355	143	原材料仕入における協力関係の維持・強化
三菱商事(株)	50,958	123	事業提携、および原材料仕入における協力関係の維持・強化
(株)関西スーパーマーケット	76,317	118	製品販売における協力関係の維持・強化
ユナイテッド・スーパーマーケット・ ホールディングス(株)	97,866	100	製品販売における協力関係の維持・強化
大日本印刷(株)	80,000	96	原材料仕入における協力関係の維持・強化
(株)マルイチ産商	85,259	83	製品販売における協力関係の維持・強化
豊田通商(株)	20,307	68	事業提携、および原材料仕入における協力関係の維持・強化

(当事業年度)

特定投資株式

銘柄	株式数 (株)	貸借対照表 計上額(百万円)	保有目的
(株)オリエンタルランド	800,000	8,692	戦略的な取引関係の維持・強化
日清食品ホールディングス(株)	914,000	6,745	戦略的な取引関係の維持・強化
味の素(株)	2,396,502	4,613	事業提携、および原材料仕入における協力関係の維持・強化
加藤産業(株)	838,530	3,124	製品販売における協力関係の維持・強化
大正製薬ホールディングス(株)	272,100	2,846	戦略的な取引関係の構築
(株)東京放送ホールディングス	981,000	2,214	戦略的な取引関係の維持・強化
(株)日清製粉グループ本社	1,015,466	2,142	原材料仕入における協力関係の維持・強化
三菱食品(株)	603,400	1,840	製品販売における協力関係の維持・強化
(株)メディカルー光	180,000	1,593	戦略的な取引関係の構築
江崎グリコ(株)	233,000	1,298	戦略的な取引関係の構築
不二製油グループ本社(株)	371,021	1,191	原材料仕入における協力関係の維持・強化
(株)セブン&アイ・ホールディングス	251,145	1,146	製品販売における協力関係の維持・強化
(株)A D E K A	559,000	1,072	原材料仕入における協力関係の維持・強化
コクヨ(株)	473,475	991	戦略的な取引関係の構築
イオン(株)	444,876	845	製品販売における協力関係の維持・強化
(株)三井住友フィナンシャルグループ	145,928	651	金融・資金取引における協力関係の維持・強化

銘柄	株式数 (株)	貸借対照表 計上額(百万円)	保有目的
(株)三菱UFJフィナンシャル・グループ	867,759	605	金融・資金取引における協力関係の維持・強化
ユニー・ファミリーマートホールディングス(株)	60,673	544	製品販売における協力関係の維持・強化
伊藤忠食品(株)	62,255	354	製品販売における協力関係の維持・強化
(株)日阪製作所	272,000	282	設備関係取引における協力関係の維持強化
三井住友トラスト・ホールディングス(株)	44,047	190	金融・資金取引における協力関係の維持・強化
東洋製罐グループホールディングス(株)	107,735	170	原材料仕入における協力関係の維持・強化
(株)トーカン	87,516	168	製品販売における協力関係の維持・強化
三菱商事(株)	50,958	146	事業提携、および原材料仕入における協力関係の維持・強化
ユナイテッド・スーパーマーケット・ホールディングス(株)	97,866	111	製品販売における協力関係の維持・強化
凸版印刷(株)	126,355	110	原材料仕入における協力関係の維持・強化
(株)マルイチ産商	85,942	88	製品販売における協力関係の維持・強化
大日本印刷(株)	40,000	88	原材料仕入における協力関係の維持・強化
(株)関西スーパーマーケット	77,525	88	製品販売における協力関係の維持・強化
豊田通商(株)	20,307	73	事業提携、および原材料仕入における協力関係の維持・強化

八．保有目的が純投資目的である投資株式
該当事項はありません。

(2) 【監査報酬の内容等】

【監査公認会計士等に対する報酬の内容】

区 分	前連結会計年度		当連結会計年度	
	監査証明業務に 基づく報酬 (百万円)	非監査業務に 基づく報酬 (百万円)	監査証明業務に 基づく報酬 (百万円)	非監査業務に 基づく報酬 (百万円)
提出会社	50	1	52	8
連結子会社	67	-	64	-
計	117	1	116	8

【その他重要な報酬の内容】

前連結会計年度

当社と当社連結子会社であるハウスフーズホールディングUSA社およびハウス食品（中国）投資社他4社は、当社の監査公認会計士等と同一のネットワークに属しているデロイト トウシュ トーマツ リミテッドのメンバーファームに対して、監査報酬など46百万円の支払いがあります。

当連結会計年度

当社と当社連結子会社であるハウスフーズホールディングUSA社およびハウス食品（中国）投資(有)他2社は、当社の監査公認会計士等と同一のネットワークに属しているデロイト トウシュ トーマツ リミテッドのメンバーファームに対して、監査報酬など39百万円の支払いがあります。

【監査公認会計士等の提出会社に対する非監査業務の内容】

前連結会計年度

当社は、会計監査人に対して、公認会計士法第2条第1項の業務以外の業務（非監査業務）である、グローバル人材マネジメントに関するアドバイザーサービス業務などを委託しております。

当連結会計年度

当社は、会計監査人に対して、公認会計士法第2条第1項の業務以外の業務（非監査業務）である、財務デューデリジェンス、グローバル人材マネジメントに関するアドバイザーサービス業務などを委託しております。

【監査報酬の決定方針】

該当事項はありません。

第5 【経理の状況】

1 連結財務諸表及び財務諸表の作成方法について

(1) 当社の連結財務諸表は、「連結財務諸表の用語、様式及び作成方法に関する規則」(昭和51年大蔵省令第28号)に基づいて作成しております。

(2) 当社の財務諸表は、「財務諸表等の用語、様式及び作成方法に関する規則」(昭和38年大蔵省令第59号。以下「財務諸表等規則」という。)に基づいて作成しております。

また、当社は、特例財務諸表提出会社に該当し、財務諸表等規則第127条の規定により財務諸表を作成しております。

2 監査証明について

当社は、金融商品取引法第193条の2第1項の規定に基づき、連結会計年度(2017年4月1日から2018年3月31日まで)の連結財務諸表および事業年度(2017年4月1日から2018年3月31日まで)の財務諸表について、有限責任監査法人トーマツにより監査を受けております。

3 連結財務諸表等の適正性を確保するための特段の取組について

当社は、連結財務諸表等の適正性を確保するための特段の取組を行っております。具体的には、会計基準等の内容を適切に把握し、適正な会計処理および開示を行える体制を整備するため、公益財団法人財務会計基準機構へ加入し、適時に的確な情報を収集するとともに、適正な連結財務諸表等を作成するための社内規程、マニュアルなどの整備を行っております。

1 【連結財務諸表等】

(1) 【連結財務諸表】

【連結貸借対照表】

(単位：百万円)

	前連結会計年度 (2017年3月31日)	当連結会計年度 (2018年3月31日)
資産の部		
流動資産		
現金及び預金	1 57,583	1 60,630
受取手形及び売掛金	45,370	48,575
有価証券	7,436	8,654
商品及び製品	10,020	10,828
仕掛品	2,008	1,963
原材料及び貯蔵品	4,563	4,740
繰延税金資産	2,682	2,672
その他	6,185	6,049
貸倒引当金	234	194
流動資産合計	135,612	143,917
固定資産		
有形固定資産		
建物及び構築物（純額）	1 29,491	1 30,211
機械装置及び運搬具（純額）	1 12,723	1 12,794
土地	1 30,394	1 32,322
リース資産（純額）	3,942	3,554
建設仮勘定	585	2,428
その他（純額）	2,028	1,872
有形固定資産合計	2 79,162	2 83,182
無形固定資産		
のれん	12,964	9,400
商標権	25,933	25,296
ソフトウェア	2,142	1,701
契約関連無形資産	27,787	26,820
ソフトウェア仮勘定	29	164
その他	1,094	1,059
無形固定資産合計	69,949	64,441
投資その他の資産		
投資有価証券	1, 3 61,870	1, 3 76,841
長期貸付金	356	349
繰延税金資産	1,223	474
長期預金	500	1,000
退職給付に係る資産	358	3,981
破産更生債権等	683	712
その他	5,049	6,009
貸倒引当金	874	903
投資その他の資産合計	69,164	88,462
固定資産合計	218,275	236,085
資産合計	353,888	380,003

(単位：百万円)

	前連結会計年度 (2017年3月31日)	当連結会計年度 (2018年3月31日)
負債の部		
流動負債		
支払手形及び買掛金	19,584	20,877
電子記録債務	1,294	1,465
短期借入金	1 5,711	1 5,858
1年内償還予定の社債	-	26
リース債務	655	620
未払金	14,872	16,601
未払法人税等	2,680	4,331
賞与引当金	317	409
役員賞与引当金	75	95
株主優待引当金	87	90
その他の引当金	124	15
資産除去債務	3	4
その他	6,090	6,300
流動負債合計	51,492	56,692
固定負債		
社債	-	52
長期借入金	1 550	1 573
リース債務	3,390	3,018
長期未払金	298	254
繰延税金負債	24,296	27,666
役員退職慰労引当金	-	296
債務保証損失引当金	3	2
退職給付に係る負債	2,720	1,728
資産除去債務	719	843
長期預り保証金	3,508	4,643
その他	295	517
固定負債合計	35,781	39,592
負債合計	87,273	96,284
純資産の部		
株主資本		
資本金	9,948	9,948
資本剰余金	23,107	23,107
利益剰余金	182,501	188,258
自己株式	12	17
株主資本合計	215,545	221,296
その他の包括利益累計額		
その他有価証券評価差額金	18,297	25,614
繰延ヘッジ損益	188	5
為替換算調整勘定	1,566	1,763
退職給付に係る調整累計額	350	3,147
その他の包括利益累計額合計	19,702	30,518
非支配株主持分	31,369	31,905
純資産合計	266,615	283,719
負債純資産合計	353,888	380,003

【連結損益及び包括利益計算書】

(単位：百万円)

	前連結会計年度 (自 2016年 4月 1日 至 2017年 3月 31日)		当連結会計年度 (自 2017年 4月 1日 至 2018年 3月 31日)	
売上高		283,812		291,897
売上原価	1	159,624	1	162,497
売上総利益		124,187		129,400
販売費及び一般管理費	2, 3	111,875	2, 3	113,112
営業利益		12,312		16,288
営業外収益				
受取利息		395		328
受取配当金		762		656
持分法による投資利益		70		99
受取家賃		758		762
為替差益		238		-
その他		384		451
営業外収益合計		2,607		2,296
営業外費用				
支払利息		87		90
賃貸費用		631		616
為替差損		-		380
その他		251		291
営業外費用合計		969		1,376
経常利益		13,951		17,207
特別利益				
固定資産売却益	4	178	4	13
投資有価証券売却益		147		765
店舗売却益		147		144
負ののれん発生益		1,018		57
段階取得に係る差益		448		-
その他		70		13
特別利益合計		2,008		993
特別損失				
固定資産売却損	5	10	5	19
固定資産除却損		279		222
投資有価証券売却損		-		0
投資有価証券評価損		0		5
会員権評価損	6	11	6	0
減損損失	7	1,138	7	774
その他		50		166
特別損失合計		1,488		1,186
税金等調整前当期純利益		14,470		17,014
法人税、住民税及び事業税		5,531		7,098
法人税等調整額		1,237		676
法人税等合計		4,294		6,421
当期純利益		10,176		10,593
(内訳)				
親会社株主に帰属する当期純利益		8,683		9,353
非支配株主に帰属する当期純利益		1,493		1,240

(単位：百万円)

	前連結会計年度 (自 2016年 4月 1日 至 2017年 3月31日)	当連結会計年度 (自 2017年 4月 1日 至 2018年 3月31日)
その他の包括利益		
その他有価証券評価差額金	115	7,383
繰延ヘッジ損益	139	188
為替換算調整勘定	920	226
退職給付に係る調整額	1,747	3,505
持分法適用会社に対する持分相当額	11	28
その他の包括利益合計	8 1,069	8 10,954
包括利益	11,245	21,547
(内訳)		
親会社株主に係る包括利益	9,829	20,169
非支配株主に係る包括利益	1,416	1,377

【連結株主資本等変動計算書】

前連結会計年度(自 2016年 4月 1日 至 2017年 3月31日)

(単位：百万円)

	株主資本				
	資本金	資本剰余金	利益剰余金	自己株式	株主資本合計
当期首残高	9,948	23,927	176,898	516	210,257
当期変動額					
剰余金の配当			3,079		3,079
親会社株主に帰属する当期純利益			8,683		8,683
非支配株主との取引に係る親会社の持分変動		825			825
自己株式の取得				3	3
自己株式の処分		5		507	512
株主資本以外の項目の当期変動額(純額)					-
当期変動額合計	-	819	5,604	504	5,288
当期末残高	9,948	23,107	182,501	12	215,545

	その他の包括利益累計額					非支配株主持分	純資産合計
	その他有価証券評価差額金	繰延ヘッジ損益	為替換算調整勘定	退職給付に係る調整累計額	その他の包括利益累計額合計		
当期首残高	18,294	19	2,410	2,128	18,555	31,517	260,329
当期変動額							
剰余金の配当					-		3,079
親会社株主に帰属する当期純利益					-		8,683
非支配株主との取引に係る親会社の持分変動					-		825
自己株式の取得					-		3
自己株式の処分					-		512
株主資本以外の項目の当期変動額(純額)	3	208	844	1,779	1,146	148	998
当期変動額合計	3	208	844	1,779	1,146	148	6,286
当期末残高	18,297	188	1,566	350	19,702	31,369	266,615

当連結会計年度(自 2017年 4月 1日 至 2018年 3月31日)

(単位：百万円)

	株主資本				
	資本金	資本剰余金	利益剰余金	自己株式	株主資本合計
当期首残高	9,948	23,107	182,501	12	215,545
当期変動額					
剰余金の配当			3,596		3,596
親会社株主に帰属する当期純利益			9,353		9,353
非支配株主との取引に係る親会社の持分変動		0			0
自己株式の取得				5	5
自己株式の処分					-
株主資本以外の項目の当期変動額(純額)					-
当期変動額合計	-	0	5,756	5	5,751
当期末残高	9,948	23,107	188,258	17	221,296

	その他の包括利益累計額					非支配株主持分	純資産合計
	その他有価証券評価差額金	繰延ヘッジ損益	為替換算調整勘定	退職給付に係る調整累計額	その他の包括利益累計額合計		
当期首残高	18,297	188	1,566	350	19,702	31,369	266,615
当期変動額							
剰余金の配当					-		3,596
親会社株主に帰属する当期純利益					-		9,353
非支配株主との取引に係る親会社の持分変動					-		0
自己株式の取得					-		5
自己株式の処分					-		-
株主資本以外の項目の当期変動額(純額)	7,317	193	197	3,496	10,817	536	11,353
当期変動額合計	7,317	193	197	3,496	10,817	536	17,104
当期末残高	25,614	5	1,763	3,147	30,518	31,905	283,719

【連結キャッシュ・フロー計算書】

(単位：百万円)

	前連結会計年度 (自 2016年 4月 1日 至 2017年 3月31日)	当連結会計年度 (自 2017年 4月 1日 至 2018年 3月31日)
営業活動によるキャッシュ・フロー		
税金等調整前当期純利益	14,470	17,014
減価償却費	9,345	9,126
のれん償却額	3,578	3,564
減損損失	1,138	774
持分法による投資損益 (は益)	70	99
段階取得に係る差損益 (は益)	448	-
投資有価証券評価損益 (は益)	0	5
会員権評価損	11	0
貸倒引当金の増減額 (は減少)	64	14
負ののれん発生益	1,018	57
役員退職慰労引当金の増減額 (は減少)	-	10
役員賞与引当金の増減額 (は減少)	7	18
株主優待引当金の増減額 (は減少)	12	3
債務保証損失引当金の増減額 (は減少)	2	1
その他の引当金の増減額 (は減少)	124	109
退職給付に係る負債の増減額 (は減少)	347	355
受取利息及び受取配当金	1,157	984
支払利息	87	90
為替差損益 (は益)	10	60
投資有価証券売却損益 (は益)	147	765
固定資産売却損益 (は益)	168	6
固定資産除却損	279	222
店舗売却損益 (は益)	147	144
売上債権の増減額 (は増加)	439	2,891
たな卸資産の増減額 (は増加)	587	566
仕入債務の増減額 (は減少)	576	1,264
未払賞与の増減額 (は減少)	143	92
その他の資産の増減額 (は増加)	1,504	950
その他の負債の増減額 (は減少)	464	1,945
小計	26,143	27,966
利息及び配当金の受取額	1,062	1,128
利息の支払額	84	90
法人税等の支払額	5,822	5,395
営業活動によるキャッシュ・フロー	21,298	23,608

(単位：百万円)

	前連結会計年度 (自 2016年 4月 1日 至 2017年 3月 31日)	当連結会計年度 (自 2017年 4月 1日 至 2018年 3月 31日)
投資活動によるキャッシュ・フロー		
定期預金の払戻による収入	5,639	3,314
定期預金の預入による支出	5,280	2,208
有価証券の取得による支出	1,000	5,000
有価証券の売却による収入	10,500	8,336
有形固定資産の取得による支出	6,972	10,153
有形固定資産の売却による収入	310	78
店舗売却による収入	444	415
無形固定資産の取得による支出	735	408
投資有価証券の取得による支出	2,114	8,484
投資有価証券の売却による収入	1,469	1,636
出資金の払込による支出	3	-
連結の範囲の変更を伴う子会社株式の取得による支出	2 4,458	2 1,266
会員権の売却による収入	-	0
子会社の清算による収入	30	1
投資活動によるキャッシュ・フロー	2,169	13,739
財務活動によるキャッシュ・フロー		
短期借入れによる収入	65,877	60,793
短期借入金の返済による支出	67,258	60,717
リース債務の返済による支出	836	735
長期借入れによる収入	300	170
長期借入金の返済による支出	298	340
社債の償還による支出	-	13
自己株式の取得による支出	3	5
子会社の自己株式の取得による支出	902	0
子会社の所有する親会社株式の売却による収入	1,009	-
配当金の支払額	3,076	3,596
非支配株主への配当金の支払額	1,175	872
連結の範囲の変更を伴わない子会社株式の取得による支出	114	2
連結の範囲の変更を伴わない子会社出資金の取得による支出	941	-
連結子会社の第三者割当増資による収入	29	-
財務活動によるキャッシュ・フロー	7,388	5,317
現金及び現金同等物に係る換算差額	302	56
現金及び現金同等物の増減額(は減少)	11,438	4,608
現金及び現金同等物の期首残高	44,156	55,594
現金及び現金同等物の期末残高	1 55,594	1 60,202

【注記事項】

(連結財務諸表作成のための基本となる重要な事項)

1. 連結の範囲に関する事項

(1) 連結子会社の数 37社

主要な連結子会社名

「第1企業の概況 4 関係会社の状況」に記載しているため、省略しております。

マロニー(株)、イチバンヤUK社については、当連結会計年度より新たに連結子会社に含めております。

ハイネット(株)については、清算が完了したことにより、連結子会社から除外しております。

壱番屋レストラン管理(中国)社は、2017年5月にハウスレストラン管理(上海)社より社名を変更し、台湾壱番屋社は、2017年8月に台湾カレーハウスレストラン社より社名を変更いたしました。

(2) 主要な非連結子会社の名称等

記載すべき主要な非連結子会社はありません。

連結の範囲から除いた理由

非連結子会社は、いずれも小規模会社であり、合計の総資産、売上高、当期純損益(持分に見合う額)および利益剰余金(持分に見合う額)等は、いずれも連結財務諸表に重要な影響を及ぼしていないためであります。

2. 持分法の適用に関する事項

(1) 持分法を適用した関連会社数 4社

会社等の名称

イチバンヤミッドウエストアジア社、ヴォークス・トレーディングタイ社、サンヨー缶詰(株)、F-LINE(株)

(2) 持分法を適用しない主要な非連結子会社及び関連会社の名称等

記載すべき主要な非連結子会社および関連会社はありません。

持分法を適用しない理由

持分法を適用していない会社は、それぞれ当期純損益(持分に見合う額)および利益剰余金(持分に見合う額)等からみて、持分法の対象から除いても連結財務諸表に及ぼす影響が軽微であり、かつ、全体としても重要性がないため、持分法の適用範囲から除外しております。

3. 連結子会社の決算日等に関する事項

連結子会社のうち、㈱壺番屋の決算日は2月末日であり、その決算日現在の財務諸表をもって連結しておりますが、連結決算日との間に生じた重要な取引については連結上必要な調整をすることとしております。マロニー㈱の決算日は7月末日であるため、1月末日現在で実施した仮決算に基づく財務諸表をもって連結しておりますが、連結決算日との間に生じた重要な取引については連結上必要な調整をすることとしております。また、㈱ヴォークス・トレーディング、ハウスフーズホールディングUSA社、ハウスフーズアメリカ社、エルブリトメキシカンフードプロダクト社、イチバンヤUSA社、ハウス食品(中国)投資社、上海ハウス食品社、大連ハウス食品社、浙江ハウス食品社、壺番屋レストラン管理(中国)社、ハウスレストラン管理(北京)社、ハウスレストラン管理(広州)社、ハウスフーズベトナム社、ハウスオソサファフーズ社、ティムフード社、ハウス&ヴォークスインドネシア社、ジャワアグリテック社、台湾ハウス食品社、台湾壺番屋社、韓国カレーハウス社、壺番屋国際香港社、壺番屋香港社、イチバンヤUK社の決算日は12月末日であり、その決算日現在の財務諸表をもって連結しておりますが、連結決算日との間に生じた重要な取引については連結上必要な調整をすることとしております。その他の連結子会社の決算日は、連結決算日と一致しております。

4. 会計方針に関する事項

(1) 重要な資産の評価基準及び評価方法

有価証券

満期保有目的の債券

償却原価法(定額法)

その他有価証券

時価のあるもの

決算日の市場価格等に基づく時価法(評価差額は全部純資産直入法により処理し、売却原価は移動平均法により算定)

時価のないもの

総平均法による原価法

たな卸資産

主として総平均法による原価法(収益性の低下による簿価切り下げの方法)

一部子会社については、移動平均法による原価法(収益性の低下による簿価切り下げの方法)を採用しております。

(2) 重要な減価償却資産の減価償却の方法

有形固定資産(リース資産を除く)

当社および国内連結子会社

建物及び構築物(2016年3月31日以前に取得した建物附属設備および構築物を除く)

主として定額法

建物及び構築物以外

定率法

在外連結子会社

定額法

なお、主な耐用年数は以下のとおりであります。

建物及び構築物

3～50年

機械装置及び運搬具

主として10年

無形固定資産(リース資産を除く)

定額法

なお、主な耐用年数は以下のとおりであります。

商標権	主として42年
ソフトウェア	見込利用可能期間(5年)
契約関連無形資産	30年

リース資産

所有権移転外ファイナンス・リース取引に係るリース資産

リース期間を耐用年数とし、残存価額を零とする定額法によっております。

なお、所有権移転外ファイナンス・リース取引のうち、リース取引開始日が2008年3月31日以前のリース取引については、通常の賃貸借取引に係る方法に準じた会計処理によっております。

(3) 重要な引当金の計上基準

貸倒引当金

債権の貸倒による損失に備えるため、一般債権については貸倒実績率により、貸倒懸念債権など特定の債権については個別に回収可能性を勘案し、回収不能見込額を計上しております。

賞与引当金

従業員に対する賞与の支給に備えるため、将来の支給見込額のうち、当連結会計年度負担額を計上しております。

役員賞与引当金

役員に対して支給する賞与の支出に充てるため、当連結会計年度における支給見込額に基づき、当連結会計年度に見合う額を計上しております。

株主優待引当金

グループ会社の株主優待券の利用による費用負担に備えるため、株主優待券の利用実績率に基づき、当連結会計年度末における将来の株主優待利用見込額を計上しております。

債務保証損失引当金

債務保証に係る損失に備えるため、被保証先の財政状態等を勘案し損失負担見込額を計上しております。

役員退職慰労引当金

一部の連結子会社では、役員退職慰労金の支出に備えるため、支給見込額を計上しております。

(4) 退職給付に係る会計処理の方法

退職給付見込額の期間帰属方法

退職給付債務の算定にあたり、退職給付見込額を当連結会計年度末までの期間に帰属させる方法については、給付算定式基準によっております。

数理計算上の差異及び過去勤務費用の費用処理方法

過去勤務費用は、その発生時の従業員の平均残存勤務期間以内の一定の年数にて、定額法により発生時から費用処理しております。

数理計算上の差異は、その発生時の従業員の平均残存勤務期間以内の一定の年数(主として10年)により、主として定額法により、発生の翌連結会計年度から費用処理しております。

(5) 重要なヘッジ会計の方法

ヘッジ会計の方法

繰延ヘッジ処理によっております。

なお、振当処理の要件を満たしている為替予約については、振当処理を採用しております。

ヘッジ手段とヘッジ対象

ヘッジ手段・・・為替予約取引

ヘッジ対象・・・外貨建債務、外貨建予定取引および外貨建定期預金

ヘッジ方針

デリバティブ取引関係に関する内部規程に基づき、外貨建取引のうち、為替相場の変動によるリスクをヘッジする目的でデリバティブ取引を行っており、リスクヘッジを目的としないデリバティブ取引は行わない方針です。

ヘッジ有効性評価の方法

デリバティブ取引関係に関する内部規程に基づき、取引時に重要な条件の同一性を確認しているため、有効性の評価を省略しております。

(6) 重要な外貨建の資産又は負債の本邦通貨への換算基準

外貨建金銭債権債務は、連結決算日の直物為替相場により円貨に換算し、換算差額は損益として処理しております。なお、在外子会社などの資産および負債ならびに収益および費用は連結決算日の直物為替相場により円貨に換算し、換算差額は純資産の部における為替換算調整勘定および非支配株主持分に含めて計上しております。

(7) のれんの償却方法及び償却期間

のれんの償却については、5年間の均等償却を行っております。

(8) 連結キャッシュ・フロー計算書における資金の範囲

連結キャッシュ・フロー計算書における資金(現金及び現金同等物)は、手許現金、随時引き出し可能な預金および容易に換金可能であり、かつ、価値変動について僅少なりリスクしか負わない取得日から3ヶ月以内に償還期限が到来する短期投資からなっております。

(9) 消費税等の会計処理

税抜方式によっております。

(未適用の会計基準等)

- ・「収益認識に関する会計基準」(企業会計基準第29号 平成30年3月30日)
- ・「収益認識に関する会計基準の適用指針」(企業会計基準適用指針第30号 平成30年3月30日)

(1) 概要

収益認識に関する包括的な会計基準であります。収益は、次の5つのステップを適用し認識されます。

ステップ1：顧客との契約を識別する。

ステップ2：契約における履行義務を識別する。

ステップ3：取引価格を算定する。

ステップ4：契約における履行義務に取引価格を配分する。

ステップ5：履行義務を充足した時にまたは充足するにつれて収益を認識する。

(2) 適用予定日

適用時期については、現在検討中であります。

(3) 当該会計基準等の適用による影響

影響額は、当連結財務諸表の作成時において評価中であります。

(表示方法の変更)

(連結貸借対照表関係)

前連結会計年度において、「固定負債」の「その他」に含めていた「長期預り保証金」は、金額的重要性が増したため、当連結会計年度より独立掲記することとしております。この表示方法の変更を反映させるため、前連結会計年度の連結財務諸表の組替を行っております。

この結果、前連結会計年度の連結貸借対照表において、「固定負債」の「その他」に表示していた3,803百万円は、「長期預り保証金」3,508百万円、「その他」295百万円として組み替えております。

(連結貸借対照表関係)

1 担保提供資産および担保付債務

担保に供している資産は、次のとおりであります。

	前連結会計年度 (2017年3月31日)	当連結会計年度 (2018年3月31日)
投資有価証券	634百万円	621百万円
土地	79百万円	79百万円
建物及び構築物	40百万円	35百万円
定期預金	15百万円	15百万円
機械装置及び運搬具	0百万円	0百万円

担保付債務は、次のとおりであります。

	前連結会計年度 (2017年3月31日)	当連結会計年度 (2018年3月31日)
長期借入金	400百万円	200百万円
(うち、1年内返済予定の長期借入金)	(200百万円)	(200百万円)
短期借入金	159百万円	185百万円

2 有形固定資産の減価償却累計額

	前連結会計年度 (2017年3月31日)	当連結会計年度 (2018年3月31日)
有形固定資産の減価償却累計額	136,886百万円	142,830百万円

3 関連会社に対するもの

	前連結会計年度 (2017年3月31日)	当連結会計年度 (2018年3月31日)
投資有価証券(株式)	684百万円	996百万円

4 保証債務

	前連結会計年度 (2017年3月31日)	当連結会計年度 (2018年3月31日)
㈱吉番屋加盟店(金融機関からの借入)	498百万円	338百万円
ヴォークス・クアラルンプール社(為替予約)	3百万円	13百万円
㈱妙高ガーデン(金銭債務)	4百万円	3百万円
ランナプロダクツ社(金融機関からの借入)	85百万円	-百万円

(連結損益及び包括利益計算書関係)

1 通常の販売目的で保有する棚卸資産の収益性の低下による簿価切下額

	前連結会計年度 (自 2016年4月1日 至 2017年3月31日)	当連結会計年度 (自 2017年4月1日 至 2018年3月31日)
売上原価	431百万円	394百万円

2 販売費及び一般管理費の内主要な費目及び金額は、次の通りであります。

	前連結会計年度 (自 2016年4月1日 至 2017年3月31日)	当連結会計年度 (自 2017年4月1日 至 2018年3月31日)
広告宣伝費	9,869百万円	9,879百万円
販売手数料	2,455百万円	2,480百万円
販売促進費	30,607百万円	31,234百万円
役員賞与引当金繰入額	84百万円	101百万円
役員退職慰労引当金繰入額	-百万円	10百万円
給料手当及び賞与	22,359百万円	22,666百万円
退職給付費用	1,218百万円	1,248百万円
貸倒引当金繰入額	89百万円	9百万円
株主優待引当金繰入額	89百万円	88百万円

3 一般管理費に含まれる研究開発費

	前連結会計年度 (自 2016年4月1日 至 2017年3月31日)	当連結会計年度 (自 2017年4月1日 至 2018年3月31日)
研究開発費	3,787百万円	3,955百万円

4 固定資産売却益

	前連結会計年度 (自 2016年4月1日 至 2017年3月31日)	当連結会計年度 (自 2017年4月1日 至 2018年3月31日)
建物及び構築物	142百万円	2百万円
機械装置及び運搬具	11百万円	10百万円
土地	25百万円	1百万円
その他	0百万円	1百万円
合計	178百万円	13百万円

5 固定資産売却損

	前連結会計年度 (自 2016年4月1日 至 2017年3月31日)	当連結会計年度 (自 2017年4月1日 至 2018年3月31日)
建物及び構築物	5百万円	-百万円
機械装置及び運搬具	5百万円	2百万円
土地	-百万円	4百万円
その他	-百万円	13百万円
合計	10百万円	19百万円

6 会員権評価損に含んでいる貸倒引当金繰入額

	前連結会計年度 (自 2016年4月1日 至 2017年3月31日)	当連結会計年度 (自 2017年4月1日 至 2018年3月31日)
貸倒引当金繰入額	11 百万円	- 百万円

7 減損損失

当社グループは、以下の資産グループについて減損損失を計上しております。

当社グループでは、減損の兆候を判定するにあたって、遊休資産においては個別物件単位によって、事業資産においては管理会計上の事業区分に基づく製品グループをキャッシュ・フローを生み出す最小の単位として、また、本社等の事業資産は共用資産としてグルーピングしております。

前連結会計年度（自 2016年4月1日 至 2017年3月31日）

場 所	用 途	種 類	減損損失 (百万円)
(株)壱番屋 レストラン (注)1, 2	店舗	土地、建物等	432
ハウスレストラン管理(上海)社 中国レストラン (注)2, 3	店舗	その他有形固定 資産等	272
台湾カレーハウスレストラン社 アジアレストラン (注)2, 3	店舗	建物等	121
ハウスレストラン管理(北京)社 中国レストラン (注)2, 3	店舗	その他投資等	104
イチバンヤ USA社 米国レストラン (注)1, 2	店舗	建物等	69
ハウスレストラン管理(広州)社 中国レストラン (注)2, 3	店舗	その他投資等	66
ハウス食品(株) 関東工場他 (注)3	製造設備	機械装置等	45
ハウスフーズアメリカ社 米国レストラン (注)2, 3	店舗	建物等	29

(注)1. 回収可能価額を正味売却価額により算定している場合には主として路線評価額によっており、使用価値により算定している場合には、将来キャッシュ・フローを5.0%で割り引いて算定しております。

2. 地域別の内訳は、日本25店舗、中国38店舗、台湾13店舗、米国2店舗です。

3. 収益性が低下した事業資産および遊休資産を回収可能価額まで減額しております。なお、回収可能価額は使用価値により測定しておりますが、将来キャッシュ・フローがマイナスであるため割引計算はしていません。

当連結会計年度（自 2017年4月1日 至 2018年3月31日）

場 所	用 途	種 類	減損損失 (百万円)
(株)壱番屋 レストラン (注)1, 2	店舗	建物等	441
大連ハウス食品社 中国 (注)3	工場、製造設備	建物、機械装置 等	203
壱番屋香港社 中国レストラン (注)1, 2	店舗	建物等	90
ハウスフーズアメリカ社 米国レストラン (注)2, 3	店舗	建物等	19
台湾壱番屋社 アジアレストラン (注)1, 2	店舗	建物等	12
壱番屋レストラン管理(中国)社 中国レストラン (注)1, 2	店舗	建物等	10

(注)1. 回収可能価額を正味売却価額により算定している場合には主として路線評価額によっており、使用価値により算定している場合には、将来キャッシュ・フローを3.0%で割り引いて算定しております。

2. 地域別の内訳は、日本39店舗、中国2店舗、台湾2店舗、米国1店舗です。

3. 収益性が低下した事業資産および遊休資産を回収可能価額まで減額しております。なお、回収可能価額は使用価値により測定しておりますが、将来キャッシュ・フローがマイナスであるため割引計算はしていません。

8 その他の包括利益に係る組替調整額及び税効果額

前連結会計年度（自 2016年4月1日 至 2017年3月31日）

その他有価証券評価差額金

当期発生額	227百万円
組替調整額	140百万円
税効果調整前	86百万円
税効果額	28百万円
その他有価証券評価差額金	115百万円

繰延ヘッジ損益

当期発生額	186百万円
税効果調整前	186百万円
税効果額	48百万円
繰延ヘッジ損益	139百万円

為替換算調整勘定

当期発生額	920百万円
-------	--------

退職給付に係る調整額

当期発生額	1,801百万円
組替調整額	721百万円
税効果調整前	2,522百万円
税効果額	775百万円
退職給付に係る調整額	1,747百万円

持分法適用会社に対する持分相当額

当期発生額	11百万円
-------	-------

その他の包括利益合計 1,069百万円

当連結会計年度（自 2017年4月1日 至 2018年3月31日）

その他有価証券評価差額金

当期発生額	11,399百万円
組替調整額	760百万円
税効果調整前	10,639百万円
税効果額	3,256百万円
その他有価証券評価差額金	7,383百万円

繰延ヘッジ損益

当期発生額	234百万円
税効果調整前	234百万円
税効果額	46百万円
繰延ヘッジ損益	188百万円

為替換算調整勘定

当期発生額	226百万円
-------	--------

退職給付に係る調整額

当期発生額	4,398百万円
組替調整額	665百万円
税効果調整前	5,064百万円
税効果額	1,558百万円
退職給付に係る調整額	3,505百万円

持分法適用会社に対する持分相当額

当期発生額	28百万円
-------	-------

その他の包括利益合計 10,954百万円

(連結株主資本等変動計算書関係)

前連結会計年度(自 2016年4月1日 至 2017年3月31日)

1. 発行済株式に関する事項

(単位:千株)

株式の種類	当連結会計年度期首	増加	減少	当連結会計年度末
普通株式	102,759	-	-	102,759

2. 自己株式に関する事項

(単位:千株)

株式の種類	当連結会計年度期首	増加	減少	当連結会計年度末
普通株式	238	1	234	5

(変動事由の概要)

増加、減少数の内訳は、次のとおりであります。

単元未満株式の買取りによる増加	1千株
自己株式の売却による減少	234千株

3. 新株予約権等に関する事項

該当事項はありません。

4. 配当に関する事項

(1) 配当金支払額

決議	株式の種類	配当金の総額 (百万円)	1株当たり配当額 (円)	基準日	効力発生日
2016年6月28日 定時株主総会	普通株式	1,541	15	2016年3月31日	2016年6月29日
2016年10月31日 取締役会	普通株式	1,541	15	2016年9月30日	2016年12月6日

(2) 基準日が当連結会計年度に属する配当のうち、配当の効力発生日が翌連結会計年度となるもの

決議	株式の種類	配当の原資	配当金の総額 (百万円)	1株当たり 配当額(円)	基準日	効力発生日
2017年6月28日 定時株主総会	普通株式	利益剰余金	1,747	17	2017年3月31日	2017年6月29日

当連結会計年度（自 2017年4月1日 至 2018年3月31日）

1. 発行済株式に関する事項

（単位：千株）

株式の種類	当連結会計年度期首	増加	減少	当連結会計年度末
普通株式	102,759	-	-	102,759

2. 自己株式に関する事項

（単位：千株）

株式の種類	当連結会計年度期首	増加	減少	当連結会計年度末
普通株式	5	2	-	7

（変動事由の概要）

増加、減少数の内訳は、次のとおりであります。

単元未満株式の買取りによる増加

2千株

3. 新株予約権等に関する事項

該当事項はありません。

4. 配当に関する事項

(1) 配当金支払額

決議	株式の種類	配当金の総額 (百万円)	1株当たり配当額 (円)	基準日	効力発生日
2017年6月28日 定時株主総会	普通株式	1,747	17	2017年3月31日	2017年6月29日
2017年11月2日 取締役会	普通株式	1,850	18	2017年9月30日	2017年12月7日

(2) 基準日が当連結会計年度に属する配当のうち、配当の効力発生日が翌連結会計年度となるもの

決議	株式の種類	配当の原資	配当金の総額 (百万円)	1株当たり 配当額(円)	基準日	効力発生日
2018年6月27日 定時株主総会	普通株式	利益剰余金	2,055	20	2018年3月31日	2018年6月28日

(連結キャッシュ・フロー計算書関係)

1 現金及び現金同等物の期末残高と連結貸借対照表に掲記されている科目の金額との関係

	前連結会計年度 (自 2016年4月1日 至 2017年3月31日)	当連結会計年度 (自 2017年4月1日 至 2018年3月31日)
現金及び預金	57,583百万円	60,630百万円
有価証券	7,436百万円	8,654百万円
計	65,019百万円	69,284百万円
預入期間が3ヶ月を超える定期預金	2,089百万円	677百万円
譲渡性預金等以外の有価証券	7,336百万円	8,405百万円
現金及び現金同等物	55,594百万円	60,202百万円

2 株式の取得により新たに連結子会社となった会社の資産および負債の主な内訳

前連結会計年度(自 2016年4月1日 至 2017年3月31日)

株式の取得により新たに㈱ギャバンおよびその子会社であるギャバンスパイスマニュファクチャリング社を連結したことに伴う連結開始時の資産および負債の内訳ならびに㈱ギャバン株式の取得価額と㈱ギャバン取得のための支出(純増)との関係は次のとおりです。

流動資産	6,339百万円
固定資産	3,957百万円
流動負債	1,049百万円
固定負債	401百万円
負ののれん発生益	1,018百万円
非支配株主持分	121百万円
小計	7,706百万円
支配獲得時までの既取得価額	795百万円
段階取得に係る差益	448百万円
追加取得価額	6,463百万円
現金及び現金同等物	2,006百万円
差引：取得のための支出	4,458百万円

当連結会計年度(自 2017年4月1日 至 2018年3月31日)

重要性が乏しいため、記載を省略しております。

(リース取引関係)

1. リース取引開始日が2008年3月31日以前の所有権移転外ファイナンス・リース取引

(1) リース物件の取得価額相当額、減価償却累計額相当額及び期末残高相当額

(単位：百万円)

	前連結会計年度 (2017年3月31日)		
	取得価額相当額	減価償却累計額 相当額	期末残高相当額
建物及び構築物	600	396	205
合計	600	396	205

(単位：百万円)

	当連結会計年度 (2018年3月31日)		
	取得価額相当額	減価償却累計額 相当額	期末残高相当額
建物及び構築物	545	383	162
合計	545	383	162

(2) 未経過リース料期末残高相当額

(単位：百万円)

	前連結会計年度 (2017年3月31日)	当連結会計年度 (2018年3月31日)
1年内	30	26
1年超	175	136
合計	205	162

(3) 支払リース料および減価償却費相当額

(単位：百万円)

	前連結会計年度 (自 2016年4月1日 至 2017年3月31日)	当連結会計年度 (自 2017年4月1日 至 2018年3月31日)
支払リース料	31	29
減価償却費相当額	31	29

(4) 減価償却費相当額の算定方法

減価償却費相当額の算定方法は、リース期間を耐用年数とし、残存価額を零とする定額法によっております。

(5) 利息相当額の算定方法

未経過リース料期末残高が有形固定資産の期末残高等に占める割合が低いため、支払利子込み法により算定しております。

2. ファイナンス・リース取引

所有権移転外ファイナンス・リース取引

(1) リース資産の内容

主として、運送・倉庫業における倉庫、食料品事業における生産設備、研究機器および外食事業における店内設備、店舗建物であります。

(2) リース資産の減価償却の方法

リース期間を耐用年数とし、残存価額を零とする定額法によっております。

3.オペレーティング・リース取引（借主側）

オペレーティング・リース取引のうち解約不能のものに係る未経過リース料

（単位：百万円）

	前連結会計年度 (2017年3月31日)	当連結会計年度 (2018年3月31日)
1年内	980	733
1年超	1,396	780
合計	2,376	1,513

4.オペレーティング・リース取引（貸主側）

オペレーティング・リース取引のうち解約不能のものに係る未経過リース料

（単位：百万円）

	前連結会計年度 (2017年3月31日)	当連結会計年度 (2018年3月31日)
1年内	65	56
1年超	335	279
合計	399	335

(金融商品関係)

1. 金融商品の状況に関する事項

(1) 金融商品に対する取組方針

当社グループは、資金運用については安全性の高い金融資産で運用し、また、資金調達については銀行借入や社債発行で調達する方針であります。なお、デリバティブ取引は、内部規程に基づき、外貨建取引のうち、為替相場の変動によるリスクをヘッジする目的で行っており、リスクヘッジを目的としないデリバティブ取引は行わない方針であります。

(2) 金融商品の内容及びそのリスク

営業債権である受取手形及び売掛金は、顧客の信用リスクに晒されております。有価証券及び投資有価証券は、主に満期保有目的の債券および業務上の関係を有する取引先企業の株式であり、市場価格の変動リスクに晒されております。長期貸付金は、連結子会社ハウス物流サービス(株)の物流倉庫開設に伴い、賃借先に支払った建設協力金であり、賃借先の返済不能のリスクに晒されております。

営業債務である支払手形及び買掛金、電子記録債務、未払金は、1年以内の支払期日であります。借入金および社債は、運転資金および設備投資資金の調達を目的としたものであり、金利は固定であります。ファイナンス・リース取引に係るリース債務は、主に設備投資に必要な資金の調達を目的としたものであり、償還日は決算日後最長で19年後であります。長期未払金は、主に当社の役員に対する退職慰労金であります。長期預り保証金は、主に不動産賃貸借契約に基づく預り保証金やフランチャイズ加盟契約に基づき加盟企業から預っている取引保証金等であります。

(3) 金融商品に係るリスク管理体制

信用リスク（取引先の契約不履行等に係るリスク）の管理

営業債権は、販売および与信に関わる管理規程に従い、取引先ごとに期日および残高を管理するとともに、主要な取引先の信用状況を定期的にモニタリングするなど、財務状況の悪化等による回収懸念の早期把握や軽減を図っております。

有価証券及び投資有価証券について、資金運用に関して定めた規程に従い、預金による運用は信用力の高い金融機関との取引を対象とし、債券による運用は格付の高い銘柄のみを対象としております。

長期貸付金は、賃借先の返済能力を鑑み返済金額を決定しているため、契約不履行のリスクは僅少であります。

当期の連結決算日における最大信用リスク額は、信用リスクに晒される金融資産の貸借対照表価額により表されております。

市場リスク（為替や金利等の変動リスク）の管理

有価証券及び投資有価証券については、定期的に時価や発行体（取引先企業）の財務状況等を把握し、リスクが懸念されるものについては、保有状況を継続的に見直しております。

資金調達に係る流動性リスク（支払期日に支払を実行できなくなるリスク）の管理

当社グループは適時に資金繰計画を作成・更新するとともに、複数の金融機関との当座借越契約や、キャッシュ・マネジメント・システムを通して、国内グループ会社の資金管理を行うほか、機動的なグループ内融資や外部調達などによって、流動性リスクを管理しております。

(4) 金融商品の時価等に関する事項についての補足説明

金融商品の時価には、市場価格に基づく価額のほか、市場価格がない場合には合理的に算定された価額が含まれております。当該価額の算定においては変動要因を織り込んでいるため、異なる前提条件等を採用することにより、当該価額が変動することもあります。

2. 金融商品の時価等に関する事項

連結貸借対照表計上額、時価及びこれらの差額については、次のとおりであります。なお、時価を把握することが極めて困難と認められるものは、次表には含めておりません（注）2参照）。

前連結会計年度（2017年3月31日）

（単位：百万円）

	連結貸借対照表計上額	時価	差額
(1) 現金及び預金	57,583	57,583	-
(2) 受取手形及び売掛金	45,370	45,370	-
(3) 有価証券及び投資有価証券			
満期保有目的の債券	18,232	18,493	262
その他有価証券	48,864	48,864	-
(4) 長期貸付金	356	402	46
(5) 長期預金	500	483	17
資産計	170,904	171,194	290
(1) 支払手形及び買掛金	19,584	19,584	-
(2) 電子記録債務	1,294	1,294	-
(3) 短期借入金	5,711	5,711	-
(4) 未払金	14,872	14,872	-
(5) リース債務	4,045	3,977	69
(6) 長期借入金	550	550	0
(7) 長期未払金	298	296	3
(8) 長期預り保証金（*1）	1,728	1,715	13
負債計	48,082	47,998	84
デリバティブ取引	144	144	-

当連結会計年度(2018年3月31日)

(単位:百万円)

	連結貸借対照表計上額	時価	差額
(1) 現金及び預金	60,630	60,630	-
(2) 受取手形及び売掛金	48,575	48,575	-
(3) 有価証券及び投資有価証券			
満期保有目的の債券	24,146	24,217	71
その他有価証券	58,805	58,805	-
(4) 長期貸付金	349	397	48
(5) 長期預金	1,000	1,000	0
資産計	193,505	193,625	120
(1) 支払手形及び買掛金	20,877	20,877	-
(2) 電子記録債務	1,465	1,465	-
(3) 短期借入金	5,858	5,858	-
(4) 1年内償還予定の社債	26	26	-
(5) 未払金	16,601	16,601	-
(6) リース債務	3,637	3,593	45
(7) 社債	52	52	0
(8) 長期借入金	573	570	2
(9) 長期未払金	254	253	2
(10) 長期預り保証金(*1)	2,805	2,795	10
負債計	52,149	52,090	59
デリバティブ取引	1	1	-

(*1)「長期預り保証金」については、重要性が高まったことから、当連結会計年度より独立掲記することとしております。この表示方法の変更を反映させるため、前連結会計年度についても記載をしております。

(注) 1. 金融商品の時価の算定方法並びに有価証券及びデリバティブ取引に関する事項

資 産

(1)現金及び預金、並びに(2)受取手形及び売掛金

これらは短期間で決済されるため、時価は帳簿価額にほぼ等しいことから、当該帳簿価額によっております。

(3)有価証券及び投資有価証券

これらの時価について、株式は取引所の価格によっており、債券は取引所の価格または取引金融機関から提示された価格によっております。

また、保有目的ごとの有価証券に関する注記事項については、「有価証券関係」注記を参照ください。

(4)長期貸付金

長期貸付金の時価の算定は、一定の期間で区分した債権ごとに、その将来キャッシュ・フローを回収期日までの期間に対応する国債の利回り等で割り引いた現在価値により算定しております。

(5)長期預金

長期預金の時価の算定は、約定単位ごとに、その将来キャッシュ・フローを新規に同様の約定を行った場合に想定される利率で割り引いた現在価値により算定しております。

負 債

(1)支払手形及び買掛金、(2)電子記録債務、(3)短期借入金、(4)1年内償還予定の社債、並びに(5)未払金

これらは短期間で決済されるため、時価は帳簿価額にほぼ等しいことから、当該帳簿価額によっております。

(6)リース債務

リース債務の時価の算定は、一定の期間ごとに区分した債務を、新規に同様のリース取引を行った場合に想定される利率で割り引いた現在価値により算定しております。なお、連結貸借対照表計上額と時価の差額の主なものは、連結貸借対照表計上額に含まれる利息相当額であります。

(7)社債、並びに(8)長期借入金

時価の算定は、元金金の合計額を新規に同様の借入または発行を行った場合に想定される利率で割り引いた現在価値により算定しております。

(9)長期未払金

長期未払金の時価の算定は、一定の期間で区分した債務ごとに、その将来キャッシュ・フローを支払期日までの期間に対応する国債の利回りなどで割り引いた現在価値により算定しております。

(10)長期預り保証金

長期預り保証金の時価の算定は、一定の期間で区分した債務ごとに、その将来キャッシュ・フローを支払期日までの期間に対応する国債の利回り等で割り引いた現在価値により算定しております。

デリバティブ取引

振当処理による為替予約については、ヘッジ対象としている預金と一体として取扱い、その時価は、当該預金の時価に含めて記載しております。また、外貨建の予定取引の為替リスクヘッジについては、取引金融機関から提示された時価に基づき、繰延ヘッジ処理を行っております。

(注) 2. 時価を把握することが極めて困難と認められる金融商品の連結貸借対照表計上額

(単位：百万円)

区分	前連結会計年度 (2017年3月31日)	当連結会計年度 (2018年3月31日)
非上場株式	2,211	2,543
営業・加盟保証金	1,780	1,837

非上場株式については、市場価格がなく、時価を把握することが極めて困難と考えられるため、「(3)有価証券及び投資有価証券」には含めておりません。

営業・加盟保証金については、営業取引先・加盟店の営業継続期間の見積もりが実質的に困難で時価を把握することができないため、「(10)長期預り保証金」には含めておりません。

(注) 3. 金銭債権及び満期がある有価証券の連結決算日後の償還予定額

前連結会計年度(2017年3月31日)

(単位：百万円)

	1年以内	1年超 5年以内	5年超 10年以内	10年超
現金及び預金	57,583	-	-	-
受取手形及び売掛金	45,370	-	-	-
有価証券及び投資有価証券				
満期保有目的の債券	7,336	10,900	-	-
国債・地方債等	-	-	-	-
社債	-	-	-	-
その他	7,336	10,900	-	-
その他有価証券のうち満期があるもの	100	500	4,300	-
債券	-	500	4,300	-
国債・地方債等	-	-	-	-
社債	-	500	4,300	-
その他	-	-	-	-
その他	100	-	-	-
長期貸付金	-	65	97	195
長期預金	-	-	500	-
合計	110,389	11,465	4,897	195

当連結会計年度(2018年3月31日)

(単位:百万円)

	1年以内	1年超 5年以内	5年超 10年以内	10年超
現金及び預金	60,630	-	-	-
受取手形及び売掛金	48,575	-	-	-
有価証券及び投資有価証券				
満期保有目的の債券	7,900	16,200	-	-
国債・地方債等	-	-	-	-
社債	-	-	-	-
その他	7,900	16,200	-	-
その他有価証券のうち満期があるもの	749	-	4,000	-
債券	500	-	4,000	-
国債・地方債等	-	-	-	-
社債	500	-	4,000	-
その他	-	-	-	-
その他	249	-	-	-
長期貸付金	-	76	98	174
長期預金	-	-	1,000	-
合計	117,854	16,276	5,098	174

(注) 4. リース債務、社債、長期借入金および長期預り保証金の連結決算日後の返済予定額

前連結会計年度(2017年3月31日)

(単位:百万円)

	1年以内	1年超 2年以内	2年超 3年以内	3年超 4年以内	4年超 5年以内	5年超
リース債務	655	567	471	358	296	1,699
長期借入金	-	300	50	-	-	200
長期預り保証金	-	172	229	119	119	1,090
合計	655	1,039	750	476	414	2,989

当連結会計年度(2018年3月31日)

(単位:百万円)

	1年以内	1年超 2年以内	2年超 3年以内	3年超 4年以内	4年超 5年以内	5年超
リース債務	620	524	413	352	276	1,452
社債	26	26	26	-	-	-
長期借入金	-	164	103	37	26	242
長期預り保証金	-	356	223	177	158	1,891
合計	646	1,071	766	566	460	3,585

(有価証券関係)

1. 満期保有目的の債券

前連結会計年度(2017年3月31日)

(単位:百万円)

	種類	連結貸借対照表 計上額	時価	差額
時価が連結貸借対照 表計上額を超えるもの	国債・地方債等	-	-	-
	社債	-	-	-
	その他	16,232	16,503	271
	小計	16,232	16,503	271
時価が連結貸借対照 表計上額を超えないもの	国債・地方債等	-	-	-
	社債	-	-	-
	その他	2,000	1,990	10
	小計	2,000	1,990	10
合計		18,232	18,493	262

当連結会計年度(2018年3月31日)

(単位:百万円)

	種類	連結貸借対照表 計上額	時価	差額
時価が連結貸借対照 表計上額を超えるもの	国債・地方債等	-	-	-
	社債	-	-	-
	その他	8,899	9,041	141
	小計	8,899	9,041	141
時価が連結貸借対照 表計上額を超えないもの	国債・地方債等	-	-	-
	社債	-	-	-
	その他	15,246	15,176	70
	小計	15,246	15,176	70
合計		24,146	24,217	71

2. その他有価証券

前連結会計年度(2017年3月31日)

(単位:百万円)

	種類	連結貸借対照表 計上額	取得原価	差額
連結貸借対照表計上 額が取得原価を超え るもの	株式	42,930	16,398	26,532
	債券	4,034	4,008	26
	国債・地方債等	-	-	-
	社債	4,034	4,008	26
	その他	-	-	-
	その他	-	-	-
	小計	46,964	20,406	26,558
連結貸借対照表計上 額が取得原価を超え ないもの	株式	989	1,130	141
	債券	811	818	7
	国債・地方債等	-	-	-
	社債	811	818	7
	その他	-	-	-
	その他	100	100	-
	小計	1,900	2,048	148
合計		48,864	22,454	26,410

(注) 1. 非上場株式(連結貸借対照表計上額1,527百万円)については、市場価格がなく、時価を把握することが極めて困難と認められることから、上表の「その他有価証券」には含めておりません。

当連結会計年度(2018年3月31日)

(単位:百万円)

	種類	連結貸借対照表 計上額	取得原価	差額
連結貸借対照表計上 額が取得原価を超え るもの	株式	53,440	16,311	37,129
	債券	3,524	3,502	21
	国債・地方債等	-	-	-
	社債	3,524	3,502	21
	その他	-	-	-
	その他	-	-	-
	小計	56,964	19,814	37,150
連結貸借対照表計上 額が取得原価を超え ないもの	株式	584	653	69
	債券	1,009	1,014	5
	国債・地方債等	-	-	-
	社債	1,009	1,014	5
	その他	-	-	-
	その他	249	249	-
	小計	1,842	1,915	74
合計		58,805	21,729	37,076

(注)1. 非上場株式(連結貸借対照表計上額 1,547百万円)については、市場価格がなく、時価を把握することが極めて困難と認められることから、上表の「その他有価証券」には含めておりません。

3. 連結会計年度中に売却したその他有価証券

前連結会計年度(自 2016年4月1日 至 2017年3月31日)

(単位:百万円)

種類	売却額	売却益の合計額	売却損の合計額
株式	269	140	-
合計	269	140	-

当連結会計年度(自 2017年4月1日 至 2018年3月31日)

(単位:百万円)

種類	売却額	売却益の合計額	売却損の合計額
株式	1,332	765	0
合計	1,332	765	0

4. 減損処理を行った有価証券

前連結会計年度(自 2016年4月1日 至 2017年3月31日)

その他有価証券について0百万円減損処理を行っております。

なお、減損処理にあたっては、時価のある有価証券については、期末における時価が取得原価に比べ50%以上下落した場合には全て減損処理を行い、30%～50%程度下落した場合には、回復可能性を考慮して必要と認められた額について減損処理を行うこととしております。

また、時価のない有価証券については、実質価額が取得原価に比べ50%以上下落した場合には、回復可能性を考慮して必要と認められた額について減損処理を行うこととしております。

当連結会計年度(自 2017年4月1日 至 2018年3月31日)

その他有価証券について5百万円減損処理を行っております。

なお、減損処理にあたっては、時価のある有価証券については、期末における時価が取得原価に比べ50%以上下落した場合には全て減損処理を行い、30%～50%程度下落した場合には、回復可能性を考慮して必要と認められた額について減損処理を行うこととしております。

また、時価のない有価証券については、実質価額が取得原価に比べ50%以上下落した場合には、回復可能性を考慮して必要と認められた額について減損処理を行うこととしております。

(デリバティブ取引関係)

1. ヘッジ会計が適用されていないデリバティブ取引

前連結会計年度(2017年3月31日)

リスクヘッジを目的としないデリバティブ取引は行わないため、該当事項はありません。

当連結会計年度(2018年3月31日)

リスクヘッジを目的としないデリバティブ取引は行わないため、該当事項はありません。

2. ヘッジ会計が適用されているデリバティブ取引

(1)通貨関連

前連結会計年度(2017年3月31日)

(単位：百万円)

ヘッジ会計の方法	デリバティブ取引の種類	主なヘッジ対象	契約額等	契約額等のうち1年超	時価
繰延ヘッジ処理	為替予約取引	外貨債権債務及び外貨建予定取引	125	-	9
	売建米ドル				
合計			125	-	9

(注) 1. 時価の算定方法は、取引先金融機関から提示された価格に基づき算定しております。

(単位：百万円)

ヘッジ会計の方法	デリバティブ取引の種類	主なヘッジ対象	契約額等	契約額等のうち1年超	時価
繰延ヘッジ処理	為替予約取引	外貨債権債務及び外貨建予定取引	3,006 27	-	151 2
	買建米ドルユーロ				
合計			3,033	-	153

(注) 1. 時価の算定方法は、取引先金融機関から提示された価格に基づき算定しております。

当連結会計年度(2018年3月31日)

(単位：百万円)

ヘッジ会計の方法	デリバティブ取引の種類	主なヘッジ対象	契約額等	契約額等のうち1年超	時価
繰延ヘッジ処理	為替予約取引 売建 米ドル	外貨債権債務及び外貨建予定取引	152	-	1
合計			152	-	1

(注) 1. 時価の算定方法は、取引先金融機関から提示された価格に基づき算定しております。

(単位：百万円)

ヘッジ会計の方法	デリバティブ取引の種類	主なヘッジ対象	契約額等	契約額等のうち1年超	時価
繰延ヘッジ処理	為替予約取引 買建 米ドル ユーロ	外貨債権債務及び外貨建予定取引	3,139 15	- -	1 0
合計			3,153	-	1

(注) 1. 時価の算定方法は、取引先金融機関から提示された価格に基づき算定しております。

(2)金利関連

前連結会計年度(2017年3月31日)

該当事項はありません。

当連結会計年度(2018年3月31日)

該当事項はありません。

(退職給付関係)

1. 採用している退職給付制度の概要

当社および一部の国内連結子会社は、確定給付型の制度として、確定給付企業年金制度（基金型および規約型）、確定拠出年金制度および退職一時金制度を設けております。

当連結会計年度末現在、当社および連結子会社において、確定給付企業年金制度（基金型および規約型）については6社が、確定拠出年金制度については1社が、退職一時金制度については7社が有しております。

2. 確定給付制度（簡便法を適用した制度を含む。）

(1) 退職給付債務の期首残高と期末残高の調整表

	(百万円)	
	前連結会計年度 (自 2016年4月1日 至 2017年3月31日)	当連結会計年度 (自 2017年4月1日 至 2018年3月31日)
退職給付債務の期首残高	59,572	59,369
勤務費用	1,991	2,058
利息費用	293	289
数理計算上の差異の発生額	839	2,446
退職給付の支払額	2,090	2,121
過去勤務費用の発生額	2	-
連結範囲の変更に伴う増加	440	94
その他	-	-
退職給付債務の期末残高	59,369	57,242

(注) 1. 簡便法を採用している連結子会社の退職給付費用は「勤務費用」に計上しております。

(2) 年金資産の期首残高と期末残高の調整表

	(百万円)	
	前連結会計年度 (自 2016年4月1日 至 2017年3月31日)	当連結会計年度 (自 2017年4月1日 至 2018年3月31日)
年金資産の期首残高	55,189	57,006
期待運用収益	1,089	1,120
数理計算上の差異の発生額	962	1,952
事業主からの拠出額	1,402	1,406
退職給付の支払額	1,958	1,990
連結範囲の変更に伴う増加	322	-
その他	-	-
年金資産の期末残高	57,006	59,495

(3) 退職給付債務及び年金資産の期末残高と連結貸借対照表に計上された退職給付に係る負債及び退職給付に係る資産の調整表

	(百万円)	
	前連結会計年度 (2017年3月31日)	当連結会計年度 (2018年3月31日)
積立型制度の退職給付債務	58,291	56,027
年金資産	57,006	59,495
	1,285	3,468
非積立型制度の退職給付債務	1,078	1,215
連結貸借対照表に計上された負債と資産の純額	2,363	2,253
退職給付に係る負債	2,720	1,728
退職給付に係る資産	358	3,981
連結貸借対照表に計上された負債と資産の純額	2,363	2,253

(4) 退職給付費用及びその内訳項目の金額

	(百万円)	
	前連結会計年度 (自 2016年4月1日 至 2017年3月31日)	当連結会計年度 (自 2017年4月1日 至 2018年3月31日)
勤務費用	1,991	2,058
利息費用	293	289
期待運用収益	1,089	1,120
数理計算上の差異の費用処理額	721	665
過去勤務費用の費用処理額	2	-
その他	-	-
確定給付制度に係る退職給付費用	1,918	1,891

(注) 1. 簡便法を採用している連結子会社の退職給付費用は「勤務費用」に計上しております。

(5) 退職給付に係る調整額

退職給付に係る調整額に計上した項目(税効果控除前)の内訳は次のとおりであります。

	(百万円)	
	前連結会計年度 (自 2016年4月1日 至 2017年3月31日)	当連結会計年度 (自 2017年4月1日 至 2018年3月31日)
過去勤務費用	-	-
数理計算上の差異	2,522	5,064
合計	2,522	5,064

(6) 退職給付に係る調整累計額

退職給付に係る調整累計額に計上した項目(税効果控除前)の内訳は次のとおりであります。

	(百万円)	
	前連結会計年度 (2017年3月31日)	当連結会計年度 (2018年3月31日)
未認識過去勤務費用	-	-
未認識数理計算上の差異	552	4,512
合計	552	4,512

(7) 年金資産に関する事項

年金資産の主な内訳

年金資産合計に対する主な分類ごとの比率は、次のとおりであります。

	前連結会計年度 (2017年3月31日)	当連結会計年度 (2018年3月31日)
債券	53%	55%
株式	35%	33%
保険資産(一般勘定)	11%	11%
現金及び預金	0%	0%
その他	1%	1%
合計	100%	100%

長期期待運用収益率の設定方法

年金資産の長期期待運用収益率を決定するため、現在および予想される年金資産の配分と、年金資産を構成する多様な資産からの現在および将来期待される長期の収益率を考慮しております。

(8) 数理計算上の計算基礎に関する事項

前連結会計年度(自 2016年4月1日 至 2017年3月31日)

主要な数理計算上の計算基礎

割引率	主として0.5%
長期期待運用収益率	主として2.0%
予想昇給率	2013年3月31日を基準日として算定した、年齢別昇給指数を使用しております。

当連結会計年度(自 2017年4月1日 至 2018年3月31日)

主要な数理計算上の計算基礎

割引率	主として0.5%
長期期待運用収益率	主として2.0%
予想昇給率	2013年3月31日を基準日として算定した、年齢別昇給指数を使用しております。

3. 確定拠出制度

連結子会社の確定拠出制度への要拠出額は、前連結会計年度は12百万円、当連結会計年度は17百万円でありませ

(税効果会計関係)

1. 繰延税金資産及び繰延税金負債の発生の主な原因別の内訳

	前連結会計年度 (2017年3月31日)	当連結会計年度 (2018年3月31日)
繰延税金資産		
投資有価証券評価損	5,343百万円	5,356百万円
繰越欠損金	2,939百万円	2,327百万円
固定資産減損損失	1,323百万円	1,405百万円
未払販売手数料等	970百万円	951百万円
子会社の時価評価による評価差額	909百万円	908百万円
未払賞与	823百万円	834百万円
退職給付に係る負債	839百万円	534百万円
未払事業税	180百万円	260百万円
長期未払金	81百万円	181百万円
たな卸資産評価損	75百万円	53百万円
その他	1,296百万円	1,454百万円
小計	14,778百万円	14,265百万円
評価性引当額	9,962百万円	9,564百万円
(繰延税金資産合計)	4,815百万円	4,701百万円
繰延税金負債		
企業結合により識別された無形資産	16,366百万円	15,862百万円
その他有価証券評価差額金	8,055百万円	11,317百万円
退職給付に係る資産	124百万円	1,244百万円
子会社の時価評価による評価差額	346百万円	513百万円
固定資産圧縮積立金	236百万円	225百万円
その他	216百万円	103百万円
(繰延税金負債合計)	25,343百万円	29,263百万円
繰延税金資産(負債)の純額	20,528百万円	24,563百万円

(注) 1. 前連結会計年度及び当連結会計年度における繰延税金資産の純額は、連結貸借対照表の以下の項目に含まれております。

	前連結会計年度 (2017年3月31日)	当連結会計年度 (2018年3月31日)
流動資産 - 繰延税金資産	2,682百万円	2,672百万円
固定資産 - 繰延税金資産	1,223百万円	474百万円
流動負債 - その他	136百万円	43百万円
固定負債 - 繰延税金負債	24,296百万円	27,666百万円

2. 法定実効税率と税効果会計適用後の法人税等の負担率との差異の原因となった主な項目別の内訳

	前連結会計年度 (2017年3月31日)	当連結会計年度 (2018年3月31日)
法定実効税率	30.86%	30.86%
(調整)		
交際費等永久に損金に算入されない項目	2.45%	2.03%
受取配当金等永久に益金に算入されない項目	0.42%	0.35%
住民税均等割	1.36%	1.03%
試験研究費等税額控除	2.90%	1.60%
評価性引当額の増減	2.66%	1.54%
のれん償却額	7.63%	6.46%
負ののれん発生益	2.17%	0.10%
段階取得に係る差益	0.96%	- %
税率変更による期末繰延税金資産負債の修正	6.05%	0.24%
連結調整項目	2.11%	0.94%
その他	0.42%	0.23%
税効果会計適用後の法人税等の負担率	29.67%	37.74%

3. 法人税等の税率の変更による繰延税金資産および繰延税金負債の金額の修正

米国において、2017年12月22日（現地時間）に、2018年1月1日以降の連邦法人税率を引き下げる税制改革法が成立いたしました。これに伴い、米国子会社における繰延税金資産および繰延税金負債は、改正後の税率を基礎とした法定実効税率により計算しております。

なお、この税率変更による影響は軽微であります。

(資産除去債務関係)

資産除去債務のうち連結貸借対照表に計上しているもの

1. 当該資産除去債務の概要

工場・倉庫・店舗等の土地家屋の不動産賃貸借契約に伴う原状回復義務および建物等に使用されている有害物質（石綿障害予防規則に基づくもの）の除去費用であります。

2. 当該資産除去債務の金額の算定方法

使用見込期間を取得から15年～38年と見積り、割引率は0.3%～2.1%を使用して資産除去債務の金額を計算しております。

3. 当該資産除去債務の総額の増減

	前連結会計年度 (自 2016年4月1日 至 2017年3月31日)	当連結会計年度 (自 2017年4月1日 至 2018年3月31日)
期首残高	714百万円	722百万円
新規連結に伴う増加額	- 百万円	93百万円
有形固定資産の取得に伴う増加額	27百万円	54百万円
時の経過による調整額	12百万円	11百万円
資産除去債務の履行による減少額	3百万円	6百万円
その他増減額（ は減少）	28百万円	26百万円
期末残高	722百万円	847百万円

(賃貸等不動産関係)

賃貸等不動産の総額に重要性が乏しいため、注記を省略しております。

(セグメント情報等)

【セグメント情報】

1. 報告セグメントの概要

当社の報告セグメントは、当社の構成単位のうち分離された財務諸表が入手可能であり、取締役会が、経営資源の配分の決定および業績を評価するために、定期的に検討を行う対象となっているものであります。

当社の事業戦略においては、国内における「香辛・調味加工食品事業」と「健康食品事業」では、既存領域の強化と新規領域の展開に取り組んでおります。また、「その他食品関連事業」との連携を図りながら、成熟市場のなかで新しい価値の創出に努めております。

「海外食品事業」では、米国・中国・アセアンにおける事業拡大のスピードアップと収益力強化に取り組み、事業拡大を図っております。

「外食事業」は、国内外でのカレーレストランの運営を通じて、カレーの世界をさらに広げるべく取り組んでおります。

運送事業や食材の輸出入販売をはじめとする「その他食品関連事業」では、各社の機能強化の追求によるグループ総合力の向上に努めております。

従って、当社はこれらの事業戦略における事業領域を基礎として、「香辛・調味加工食品事業」、「健康食品事業」、「海外食品事業」、「外食事業」、「その他食品関連事業」の5つを報告セグメントとしております。

2. 報告セグメントごとの売上高、利益又は損失、資産、負債その他の項目の金額の算定方法

報告されている事業セグメントの会計処理の方法は、「連結財務諸表作成のための基本となる重要な事項」における記載と概ね同一であります。

報告セグメントの利益は、営業利益ベースの数値であります。セグメント間の内部売上高および振替高は市場実勢価格に基づいております。

3. 報告セグメントごとの売上高、利益又は損失、資産、負債その他の項目の金額に関する情報
前連結会計年度(自 2016年4月1日 至 2017年3月31日)

(単位:百万円)

	報告セグメント						その他	合計	調整額 (注)1	連結 財務諸 表 計上額 (注)2
	香辛・ 調味加工 食品事業	健康食品 事業	海外食品 事業	外食事業	その他 食品 関連事業	計				
売上高										
外部顧客への 売上高	127,891	33,076	19,902	51,368	51,523	283,761	-	283,761	51	283,812
セグメント間 の内部売上高 又は振替高	4,168	205	209	7	10,600	15,188	-	15,188	15,188	-
計	132,059	33,281	20,111	51,375	62,123	298,949	-	298,949	15,138	283,812
セグメント利益 又は損失()	9,885	1,334	1,681	424	719	13,196	-	13,196	883	12,312
セグメント資産	67,134	18,930	23,380	102,768	26,733	238,946	-	238,946	114,942	353,888
その他の項目										
減価償却費	3,226	447	839	3,218	1,213	8,943	-	8,943	401	9,345
のれんの 償却額	-	-	27	3,420	131	3,578	-	3,578	-	3,578
有形固定資産 及び 無形固定資産 の増加額	3,500	465	992	1,875	397	7,230	-	7,230	759	7,989

(注) 1. 調整額の内容は以下のとおりであります。

(1)外部顧客への売上高は、主に当社において計上した不動産賃貸収益であります。

(2)セグメント利益又は損失()には、事業セグメントに配分していない当社およびハウスビジネスパートナーズ(株)の損益 883百万円、セグメント間取引消去 0百万円が含まれております。

(3)セグメント資産には、事業セグメントに配分していない当社およびハウスビジネスパートナーズ(株)の資産116,313百万円、セグメント間取引消去 1,372百万円が含まれております。

(4)減価償却費には、事業セグメントに配分していない当社およびハウスビジネスパートナーズ(株)の減価償却費401百万円が含まれております。

(5)有形固定資産及び無形固定資産の増加額には、事業セグメントに配分していない当社およびハウスビジネスパートナーズ(株)の設備投資額759百万円が含まれております。

2. セグメント利益は、連結財務諸表の営業利益と調整を行っております。

当連結会計年度(自 2017年4月1日 至 2018年3月31日)

(単位:百万円)

	報告セグメント						その他	合計	調整額 (注)1	連結 財務諸 表 計上額 (注)2
	香辛・ 調味加工 食品事業	健康食品 事業	海外食品 事業	外食事業	その他 食品 関連事業	計				
売上高										
外部顧客への 売上高	135,766	31,391	22,691	51,965	50,028	291,841	-	291,841	56	291,897
セグメント間 の内部売上高 又は振替高	4,172	208	164	9	10,996	15,548	-	15,548	15,548	-
計	139,937	31,599	22,855	51,974	61,024	307,389	-	307,389	15,492	291,897
セグメント利益 又は損失()	12,081	907	2,847	406	1,865	17,296	-	17,296	1,008	16,288
セグメント資産	74,039	19,166	24,635	100,851	25,996	244,686	-	244,686	135,316	380,003
その他の項目										
減価償却費	3,330	458	874	2,886	1,119	8,667	-	8,667	459	9,126
のれんの 償却額	-	-	21	3,418	124	3,564	-	3,564	-	3,564
有形固定資産 及び 無形固定資産 の増加額	3,462	331	4,482	1,441	461	10,176	-	10,176	339	10,515

(注) 1. 調整額の内容は以下のとおりであります。

(1)外部顧客への売上高は、主に当社において計上した不動産賃貸収益であります。

(2)セグメント利益又は損失()には、事業セグメントに配分していない当社およびハウスビジネスパートナーズ㈱の損益 1,007百万円、セグメント間取引消去 0百万円が含まれております。

(3)セグメント資産には、事業セグメントに配分していない当社およびハウスビジネスパートナーズ㈱の資産137,065百万円、セグメント間取引消去 1,748百万円が含まれております。

(4)減価償却費には、事業セグメントに配分していない当社およびハウスビジネスパートナーズ㈱の減価償却費459百万円が含まれております。

(5)有形固定資産及び無形固定資産の増加額には、事業セグメントに配分していない当社およびハウスビジネスパートナーズ㈱の設備投資額339百万円が含まれております。

2. セグメント利益は、連結財務諸表の営業利益と調整を行っております。

【関連情報】

前連結会計年度（自 2016年4月1日 至 2017年3月31日）

1．製品及びサービスごとの情報

セグメント情報に同様の情報を開示しているため、記載を省略しております。

2．地域ごとの情報

(1) 売上高

(単位：百万円)

日本	東アジア	東南アジア	米国	その他	合計
254,188	12,114	3,782	13,192	536	283,812

(2) 有形固定資産

(単位：百万円)

日本	東アジア	東南アジア	米国	合計
69,950	3,447	1,536	4,229	79,162

3．主要な顧客ごとの情報

(単位：百万円)

顧客の名称又は氏名	売上高	関連するセグメント名
加藤産業(株)	32,992	香辛・調味加工食品事業 健康食品事業
三菱食品(株)	21,002	香辛・調味加工食品事業 健康食品事業

当連結会計年度(自 2017年4月1日 至 2018年3月31日)

1. 製品及びサービスごとの情報

セグメント情報に同様の情報を開示しているため、記載を省略しております。

2. 地域ごとの情報

(1) 売上高

(単位:百万円)

日本	東アジア	東南アジア	米国	その他	合計
257,218	14,202	5,469	13,977	1,031	291,897

(2) 有形固定資産

(単位:百万円)

日本	東アジア	東南アジア	米国	合計
70,784	4,761	1,709	5,929	83,182

3. 主要な顧客ごとの情報

(単位:百万円)

顧客の名称又は氏名	売上高	関連するセグメント名
加藤産業(株)	34,072	香辛・調味加工食品事業 健康食品事業
三菱食品(株)	21,389	香辛・調味加工食品事業 健康食品事業

【報告セグメントごとの固定資産の減損損失に関する情報】

前連結会計年度（自 2016年4月1日 至 2017年3月31日）

（単位：百万円）

	報告セグメント						その他	調整額	合計
	香辛・調味加工食品事業	健康食品事業	海外食品事業	外食事業	その他食品関連事業	計			
減損損失	45	-	-	1,093	-	1,138	-	-	1,138

当連結会計年度（自 2017年4月1日 至 2018年3月31日）

（単位：百万円）

	報告セグメント						その他	調整額	合計
	香辛・調味加工食品事業	健康食品事業	海外食品事業	外食事業	その他食品関連事業	計			
減損損失	-	-	203	571	-	774	-	-	774

【報告セグメントごとののれんの償却額及び未償却残高に関する情報】

前連結会計年度（自 2016年4月1日 至 2017年3月31日）

（単位：百万円）

	報告セグメント						その他	調整額	合計
	香辛・調味加工食品事業	健康食品事業	海外食品事業	外食事業	その他食品関連事業	計			
当期償却額	-	-	27	3,420	131	3,578	-	-	3,578
当期末残高	-	-	26	12,814	124	12,964	-	-	12,964

当連結会計年度（自 2017年4月1日 至 2018年3月31日）

（単位：百万円）

	報告セグメント						その他	調整額	合計
	香辛・調味加工食品事業	健康食品事業	海外食品事業	外食事業	その他食品関連事業	計			
当期償却額	-	-	21	3,418	124	3,564	-	-	3,564
当期末残高	-	-	4	9,396	-	9,400	-	-	9,400

【報告セグメントごとの負ののれん発生益に関する情報】

前連結会計年度（自 2016年4月1日 至 2017年3月31日）

当連結会計年度において、(株)ギャバンの普通株式を追加取得し、連結範囲に含めた事により、「香辛・調味加工食品事業」セグメントにおいて、負ののれん発生益を1,018百万円計上しております。

当連結会計年度（自 2017年4月1日 至 2018年3月31日）

重要性が乏しいため、記載を省略しております。

【関連当事者情報】

1. 関連当事者との取引

(1) 連結財務諸表提出会社の連結子会社と関連当事者との取引

(ア) 連結財務諸表提出会社の非連結子会社及び関連会社等

前連結会計年度（自 2016年4月1日 至 2017年3月31日）

種類	会社等の名称又は氏名	所在地	資本金又は出資金(百万円)	事業の内容又は職業	議決権等の所有(被所有)割合(%)	関連当事者との関係	取引の内容	取引金額(百万円)	科目	期末残高(百万円)
関連会社	サンヨー缶詰(株)	福島県福島市	155	レトルト製品等の製造・販売	なし	製品製造の委託	製品製造の委託	1,622	電子記録債務	102
									買掛金	142
							原材料の有償支給	1,056	未収入金	92

(注) 1. 上記金額のうち、取引金額には消費税等は含まれておらず、期末残高には消費税等が含まれております。
2. 取引条件および取引条件の決定方針については、一般取引先と同様であります。

当連結会計年度（自 2017年4月1日 至 2018年3月31日）

種類	会社等の名称又は氏名	所在地	資本金又は出資金(百万円)	事業の内容又は職業	議決権等の所有(被所有)割合(%)	関連当事者との関係	取引の内容	取引金額(百万円)	科目	期末残高(百万円)
関連会社	サンヨー缶詰(株)	福島県福島市	155	レトルト製品等の製造・販売	なし	製品製造の委託	製品製造の委託	1,783	電子記録債務	171
									買掛金	144
							原材料の有償支給	1,136	未収入金	93

(注) 1. 上記金額のうち、取引金額には消費税等は含まれておらず、期末残高には消費税等が含まれております。
2. 取引条件および取引条件の決定方針については、一般取引先と同様であります。

(イ) 連結財務諸表提出会社の役員及び主要株主（個人の場合に限る。）等

前連結会計年度（自 2016年4月1日 至 2017年3月31日）

種類	会社等の名称又は氏名	所在地	資本金又は出資金(百万円)	事業の内容又は職業	議決権等の所有(被所有)割合(%)	関連当事者との関係	取引の内容	取引金額(百万円)	科目	期末残高(百万円)
役員及びその近親者が議決権の過半数を所有している会社	ハウス興産(株)	大阪府東大阪市	95	株式・不動産等の投資運用	(被所有)直接 12.25	不動産の賃借 役員の兼任	建設協力金の差入	-	短期貸付金	4
									長期貸付金	353
	(株)HKL	大阪府東大阪市	90	株式・不動産等の投資運用	(被所有)直接 6.52	不動産の賃借 役員の兼任	不動産の賃借	405	差入保証金	269
							不動産の賃借	61	差入保証金	10

(注) 1. 上記金額のうち、取引金額には消費税等は含まれておりません。
2. 取引条件および取引条件の決定方針等
(1) 長期貸付金は建設協力金として、倉庫等の新築工事代金として差し入れたものであり、賃貸借開始月から25年間、毎月末払い返済であり、本年度における返済額は11百万円であります。なお、金利につきましては、市場金利を勘案して決定しております。
(2) 差入保証金および賃料は、近隣相場等を勘案して決定しております。
(3) 連結財務諸表提出会社役員 浦上博史およびその近親者が議決権の100.0%を直接保有しております。

当連結会計年度(自 2017年4月1日 至 2018年3月31日)

種類	会社等の名称 又は氏名	所在地	資本金又は 出資金 (百万円)	事業の内容 又は職業	議決権等 の所有 (被所有)割合 (%)	関連当事者 との関係	取引の内容	取引金額 (百万円)	科目	期末残高 (百万円)
役員及びその近親者が議決権の過半数を所有している会社	ハウス興産(株)	大阪府東大阪市	95	株式・不動産等の投資運用	(被所有)直接 12.25	不動産の賃借 役員の兼任	建設協力金の差入	-	短期貸付金	9
									長期貸付金	345
	(株)H K L	大阪府東大阪市	90	株式・不動産等の投資運用	(被所有)直接 6.52	不動産の賃借 役員の兼任	不動産の賃借	405	差入保証金	269
							不動産の賃借	61	差入保証金	10

(注) 1. 上記金額のうち、取引金額には消費税等は含まれておりません。

2. 取引条件および取引条件の決定方針等

- (1) 長期貸付金は建設協力金として、倉庫等の新築工事代金として差し入れたものであり、賃貸借開始月から25年間、毎月末払い返済であり、本年度における返済額は11百万円であります。なお、金利につきましては、市場金利を勘案して決定しております。
- (2) 差入保証金および賃料は、近隣相場等を勘案して決定しております。
- (3) 連結財務諸表提出会社役員 浦上博史およびその近親者が議決権の100.0%を直接保有しております。

2. 親会社又は重要な関連会社に関する注記

前連結会計年度(自 2016年4月1日 至 2017年3月31日)

該当事項はありません。

当連結会計年度(自 2017年4月1日 至 2018年3月31日)

該当事項はありません。

(1株当たり情報)

	前連結会計年度 (自 2016年4月1日 至 2017年3月31日)	当連結会計年度 (自 2017年4月1日 至 2018年3月31日)
1株当たり純資産額	2,289円43銭	2,450円71銭
1株当たり当期純利益金額	84円53銭	91円02銭

(注) 1. 潜在株式調整後1株当たり当期純利益金額については、潜在株式が存在しないため記載しておりません。

2. 1株当たり当期純利益金額の算定上の基礎は、以下のとおりであります。

項目	前連結会計年度 (自 2016年4月1日 至 2017年3月31日)	当連結会計年度 (自 2017年4月1日 至 2018年3月31日)
親会社株主に帰属する当期純利益(百万円)	8,683	9,353
普通株主に帰属しない金額(百万円)	-	-
普通株式に係る親会社株主に帰属する 当期純利益(百万円)	8,683	9,353
普通株式の期中平均株式数(千株)	102,718	102,753

3. 1株当たり純資産額の算定上の基礎は、以下のとおりであります。

項目	前連結会計年度 (2017年3月31日)	当連結会計年度 (2018年3月31日)
純資産の部の合計額(百万円)	266,615	283,719
純資産の部の合計額から控除する金額(百万円)	31,369	31,905
(うち非支配株主持分)(百万円)	(31,369)	(31,905)
普通株式に係る期末の純資産額(百万円)	235,246	251,814
1株当たり純資産額の算定に用いられた期末の普通 株式の数(千株)	102,753	102,752

(重要な後発事象)

当社は、2018年4月20日開催の取締役会において、味の素㈱、カゴメ㈱、日清オイリオグループ㈱、日清フーズ㈱および当社の5社で、2019年4月に物流事業を統合する全国規模の物流会社を発足することを決議し、2018年4月26日に契約を締結しております。

今回発足する新会社は、味の素物流㈱を存続会社とし、カゴメ物流サービス㈱、F-LINE㈱、九州F-LINE㈱の2019年4月1日時点の全事業およびハウス物流サービス㈱(当社子会社)の事業(一部を除く)を統合し、商号を味の素物流㈱から「F-LINE㈱」に変更いたします。

【連結附属明細表】

【社債明細表】

会社名	銘柄	発行年月日	当期首残高 (百万円)	当期末残高 (百万円)	利率 (%)	担保	償還期限
マロニー(株)	第6回無担保社債	2010年 11月30日	-	30 (10)	1.03	無担保社債	2020年 11月30日
"	第7回無担保社債	2010年 12月13日	-	48 (16)	1.06	無担保社債	2020年 12月11日
合計	-	-	-	78 (26)	-	-	-

(注) 1. 「当期末残高」欄の(内書)は、1年内償還予定の金額であります。
2. 連結決算日後5年間の返済予定額は以下のとおりであります。

(単位:百万円)

1年以内	1年超2年内	2年超3年内	3年超4年内	4年超5年内
26	26	26	-	-

【借入金等明細表】

区分	当期首残高 (百万円)	当期末残高 (百万円)	平均利率 (%)	返済期限
短期借入金	5,204	5,443	0.79	
1年以内に返済予定の長期借入金	508	416	0.53	
1年以内に返済予定のリース債務	655	620		
長期借入金(1年以内に返済予定のものを除く)	550	573	2.36	2019年~2027年
リース債務(1年以内に返済予定のものを除く)	3,390	3,018		2019年~2037年
その他有利子負債				
営業保証金	254	254	1.18	取引終了時
輸入支払手形	70	131	3.25	
長期預り保証金	228	196	1.06	2019年~2029年
合計	10,859	10,650		

(注) 1. 「平均利率」については、借入金等の期末残高に対する加重平均利率を記載しております。
2. リース債務の「平均利率」については、リース料総額に含まれる利息相当額を控除する前の金額でリース債務を連結貸借対照表に計上しているため、記載しておりません。
3. 長期借入金、リース債務(1年以内に返済予定のものを除く。)の連結決算日後5年間の返済予定額は以下のとおりであります。
4. 営業保証金については、連結貸借対照表では「長期預り保証金」に含めて記載しております。また、返済期限を定めていないため、連結決算日後5年以内における1年ごとの返済予定額の区分は行っておりません。

(単位:百万円)

	1年超2年以内	2年超3年以内	3年超4年以内	4年超5年以内
長期借入金	164	103	37	26
リース債務	524	413	352	276
長期預り保証金	18	18	18	18

【資産除去債務明細表】

当連結会計年度期首および当連結会計年度末における資産除去債務の金額が、当連結会計年度期首および当連結会計年度末における負債および純資産の合計額の100分の1以下であるため、記載を省略しております。

(2) 【その他】

当連結会計年度における四半期情報等

(累計期間)	第 1 四半期	第 2 四半期	第 3 四半期	当連結会計年度
売上高 (百万円)	70,358	143,434	222,139	291,897
税金等調整前四半期(当期)純利益金額 (百万円)	3,965	7,730	14,855	17,014
親会社株主に帰属する四半期(当期)純利益金額 (百万円)	2,262	4,328	8,783	9,353
1株当たり四半期(当期)純利益金額 (円)	22.02	42.12	85.47	91.02

(会計期間)	第 1 四半期	第 2 四半期	第 3 四半期	第 4 四半期
1株当たり四半期純利益金額 (円)	22.02	20.11	43.35	5.55

2 【財務諸表等】

(1) 【財務諸表】

【貸借対照表】

(単位：百万円)

	前事業年度 (2017年3月31日)	当事業年度 (2018年3月31日)
資産の部		
流動資産		
現金及び預金	28,886	31,204
有価証券	7,336	8,405
貯蔵品	1	2
立替金	1 2,779	1 2,431
その他	1 4,785	1 4,534
流動資産合計	43,788	46,575
固定資産		
有形固定資産		
建物（純額）	5,440	5,241
構築物（純額）	165	145
機械及び装置（純額）	38	64
車両運搬具（純額）	0	0
工具、器具及び備品（純額）	363	390
土地	10,499	10,499
リース資産（純額）	44	22
建設仮勘定	6	9
有形固定資産合計	16,555	16,371
無形固定資産		
商標権	1	2
電話加入権	31	9
施設利用権	37	34
ソフトウェア	142	115
無形固定資産合計	210	159

(単位：百万円)

	前事業年度 (2017年3月31日)	当事業年度 (2018年3月31日)
投資その他の資産		
投資有価証券	59,498	73,984
関係会社株式	66,504	68,362
出資金	9	9
関係会社出資金	12,686	12,686
関係会社長期貸付金	1 2,762	1 1,730
長期前払費用	1	4
差入保証金	689	683
長期預金	500	1,000
その他	38	38
貸倒引当金	190	189
投資その他の資産合計	142,497	158,307
固定資産合計	159,261	174,837
資産合計	203,049	221,412
負債の部		
流動負債		
関係会社短期借入金	1 22,835	1 23,942
リース債務	21	13
未払金	1 3,419	1 3,960
未払費用	20	31
未払法人税等	86	185
繰延税金負債	221	235
預り金	30	29
役員賞与引当金	50	75
その他	35	100
流動負債合計	26,717	28,570
固定負債		
リース債務	23	10
長期預り保証金	229	213
長期未払金	118	118
繰延税金負債	8,027	11,213
その他	70	69
固定負債合計	8,467	11,623
負債合計	35,184	40,193

(単位：百万円)

	前事業年度 (2017年3月31日)	当事業年度 (2018年3月31日)
純資産の部		
株主資本		
資本金	9,948	9,948
資本剰余金		
資本準備金	23,815	23,815
資本剰余金合計	23,815	23,815
利益剰余金		
利益準備金	2,487	2,487
その他利益剰余金		
固定資産圧縮積立金	2,535	2,508
別途積立金	93,900	93,900
繰越利益剰余金	19,159	25,325
利益剰余金合計	116,081	122,221
自己株式	12	17
株主資本合計	149,832	155,967
評価・換算差額等		
その他有価証券評価差額金	18,033	25,252
評価・換算差額等合計	18,033	25,252
純資産合計	167,865	181,219
負債純資産合計	203,049	221,412

【損益計算書】

(単位：百万円)

	前事業年度 (自 2016年 4月 1日 至 2017年 3月31日)	当事業年度 (自 2017年 4月 1日 至 2018年 3月31日)
営業収益		
グループ運営収入	1 8,445	1 8,386
関係会社受取配当金	1 8,594	1 9,761
関係会社貸付金利息	1 57	1 48
業務受託料	1 821	1 813
不動産賃貸収入	1 653	1 637
その他収入	1 59	1 78
営業収益合計	18,629	19,724
営業費用	1、2 10,767	1、2 10,956
営業利益	7,863	8,767
営業外収益		
受取利息	10	15
有価証券利息	303	197
受取配当金	723	628
その他	1 41	1 57
営業外収益合計	1,076	897
営業外費用		
支払利息	1 4	1 4
為替差損	21	202
災害義援金	25	-
その他	1 19	1 97
営業外費用合計	69	303
経常利益	8,870	9,361
特別利益		
固定資産売却益	3 122	-
貸倒引当金戻入額	-	0
投資有価証券売却益	140	688
関係会社株式売却益	1 222	-
関係会社株式償還益	1 41	1 61
特別利益合計	525	749
特別損失		
固定資産除却損	20	46
投資有価証券売却損	-	0
投資有価証券評価損	0	3
会員権評価損	11	0
特別損失合計	31	49
税引前当期純利益	9,364	10,061
法人税、住民税及び事業税	182	311
法人税等調整額	265	14
法人税等合計	447	325
当期純利益	8,916	9,736

【株主資本等変動計算書】

前事業年度(自 2016年 4月 1日 至 2017年 3月31日)

(単位：百万円)

	株主資本							
	資本金	資本剰余金		利益準備金	利益剰余金			利益剰余金 合計
		資本準備金	資本剰余金 合計		その他利益剰余金			
					固定資産 圧縮積立金	別途積立金	繰越利益 剰余金	
当期首残高	9,948	23,815	23,815	2,487	564	93,900	7,548	104,500
当期変動額								
剰余金の配当			-				3,083	3,083
当期純利益			-				8,916	8,916
固定資産圧縮積立金の取崩			-		29		29	-
自己株式の取得			-					-
子会社株式の当該子会社への売却による増加			-				5,747	5,747
株主資本以外の項目の当期変動額（純額）			-					-
当期変動額合計	-	-	-	-	29	-	11,611	11,581
当期末残高	9,948	23,815	23,815	2,487	535	93,900	19,159	116,081

	株主資本		評価・換算差額等		純資産合計
	自己株式	株主資本合計	その他 有価証券 評価差額金	評価・換算 差額等合計	
当期首残高	9	138,254	18,166	18,166	156,420
当期変動額					
剰余金の配当		3,083		-	3,083
当期純利益		8,916		-	8,916
固定資産圧縮積立金の取崩		-		-	-
自己株式の取得	3	3		-	3
子会社株式の当該子会社への売却による増加		5,747		-	5,747
株主資本以外の項目の当期変動額（純額）		-	133	133	133
当期変動額合計	3	11,578	133	133	11,444
当期末残高	12	149,832	18,033	18,033	167,865

当事業年度(自 2017年 4月 1日 至 2018年 3月31日)

(単位：百万円)

	株主資本							
	資本金	資本剰余金		利益準備金	利益剰余金			利益剰余金 合計
		資本準備金	資本剰余金 合計		その他利益剰余金			
				固定資産 圧縮積立金	別途積立金	繰越利益 剰余金		
当期首残高	9,948	23,815	23,815	2,487	535	93,900	19,159	116,081
当期変動額								
剰余金の配当			-				3,596	3,596
当期純利益			-				9,736	9,736
固定資産圧縮積立金の取崩			-		26		26	-
自己株式の取得			-					-
子会社株式の当該子会社への売却による増加			-					-
株主資本以外の項目の当期変動額(純額)			-					-
当期変動額合計	-	-	-	-	26	-	6,166	6,140
当期末残高	9,948	23,815	23,815	2,487	508	93,900	25,325	122,221

	株主資本		評価・換算差額等		純資産合計
	自己株式	株主資本合計	その他 有価証券 評価差額金	評価・換算 差額等合計	
当期首残高	12	149,832	18,033	18,033	167,865
当期変動額					
剰余金の配当		3,596	-	-	3,596
当期純利益		9,736	-	-	9,736
固定資産圧縮積立金の取崩		-	-	-	-
自己株式の取得	5	5	-	-	5
子会社株式の当該子会社への売却による増加		-	-	-	-
株主資本以外の項目の当期変動額(純額)		-	7,220	7,220	7,220
当期変動額合計	5	6,135	7,220	7,220	13,355
当期末残高	17	155,967	25,252	25,252	181,219

【注記事項】

(重要な会計方針)

1．有価証券の評価基準及び評価方法

(1) 満期保有目的の債券

償却原価法（定額法）

(2) 子会社及び関連会社株式

総平均法による原価法

(3) その他有価証券

時価のあるもの

決算日の市場価格等に基づく時価法(評価差額は全部純資産直入法により処理し、売却原価は移動平均法により算定)

時価のないもの

総平均法による原価法

2．たな卸資産の評価基準及び評価方法

貯蔵品

先入先出法による原価法（収益性の低下による簿価切り下げの方法）

3．固定資産の減価償却の方法

(1) 有形固定資産(リース資産を除く)

建物および構築物(2016年3月31日以前に取得した建物附属設備および構築物を除く)

定額法

建物および構築物以外

定率法

なお、主な耐用年数は以下のとおりであります。

建物	3～50年
----	-------

(2) 無形固定資産(リース資産を除く)

定額法

但し、ソフトウェアについては、見込利用可能期間(5年)に基づく定額法

(3) リース資産

所有権移転外ファイナンス・リース取引に係るリース資産

リース期間を耐用年数とし、残存価額を零とする定額法を採用しております。

4．引当金の計上基準

(1) 貸倒引当金

債権の貸倒れによる損失に備えるため、一般債権については貸倒実績率により、貸倒懸念債権等特定の債権については個別に回収可能性を勘案し、回収不能見込額を計上しております。

(2) 役員賞与引当金

役員に対して支給する賞与の支出に充てるため、当事業年度における支給見込額に基づき、当事業年度に見合う額を計上しております。

5. ヘッジ会計の方法

(1) ヘッジ会計の方法

繰延ヘッジ処理によっております。

なお、振当処理の要件を満たしている為替予約については、振当処理を採用しております。

(2) ヘッジ手段とヘッジ対象

ヘッジ手段・・・為替予約取引

ヘッジ対象・・・外貨建定期預金

(3) ヘッジ方針

デリバティブ取引関係に関する内部規程に基づき、外貨建取引のうち、為替相場の変動によるリスクをヘッジする目的でデリバティブ取引を行っており、リスクヘッジを目的としないデリバティブ取引は行わない方針です。

(4) ヘッジ有効性評価の方法

ヘッジ手段とヘッジ対象の通貨が同一であり、金額と期日についてほぼ同一であることを確認し、ヘッジ手段が余すことなくヘッジ対象の決済に利用されていることを確認しております。

6. 外貨建の資産及び負債の本邦通貨への換算基準

外貨建金銭債権債務は、決算日の直物為替相場により円貨に換算し、換算差額は損益として処理しております。

7. 消費税等の会計処理

税抜方式によっております。

(追加情報)

(子会社株式売却)

前事業年度において、当社は、2017年2月28日開催の経営会議におけるハウス食品㈱自己株式取得承認決議により、2017年3月22日にグループにおける効率的な資本政策の実現を図ることを目的として、当社が保有する子会社であるハウス食品㈱株式の一部を同社へ売却いたしました。

なお、子会社株式の売却価額と帳簿価額の差額5,747百万円については、当該差額の発生源泉に鑑み、当社の利益剰余金を直接増加させております。

(貸借対照表関係)

1 関係会社に対する債権債務

	前事業年度 (2017年3月31日)	当事業年度 (2018年3月31日)
短期金銭債権	3,468 百万円	2,949 百万円
長期金銭債権	2,762 百万円	1,730 百万円
短期金銭債務	22,908 百万円	24,030 百万円

2 圧縮記帳

固定資産圧縮積立金は租税特別措置法に基づいて計上したものであります。

(損益計算書関係)

1 関係会社との取引高

	前事業年度 (自 2016年4月1日 至 2017年3月31日)	当事業年度 (自 2017年4月1日 至 2018年3月31日)
営業取引高		
営業収益	18,497 百万円	19,587 百万円
その他の営業取引高	1,201 百万円	1,221 百万円
営業取引以外の取引高	675 百万円	435 百万円

2 営業費用のうち主要な費目及び金額は、次のとおりであります。また、当社は持株会社のため一般管理費として全額を計上しております。

	前事業年度 (自 2016年4月1日 至 2017年3月31日)	当事業年度 (自 2017年4月1日 至 2018年3月31日)
広告宣伝費	1,784 百万円	1,743 百万円
給料手当及び賞与	3,217 百万円	3,173 百万円
役員賞与引当金繰入額	50 百万円	75 百万円

3 固定資産売却益の内容

	前事業年度 (自 2016年4月1日 至 2017年3月31日)	当事業年度 (自 2017年4月1日 至 2018年3月31日)
建物	99 百万円	- 百万円
土地	23 百万円	- 百万円
合計	122 百万円	- 百万円

(有価証券関係)

子会社株式及び関連会社株式

前事業年度(2017年3月31日)

(単位:百万円)

区分	貸借対照表計上額	時価	差額
子会社株式	33,351	59,918	26,567

(注) 1. 時価を把握することが極めて困難と認められる子会社株式及び関連会社株式
 (単位:百万円)

区分	貸借対照表計上額
子会社株式	33,060
関連会社株式	93
計	33,153

これらについては、市場価格がなく、時価を把握することが極めて困難と認められることから、「子会社株式及び関連会社株式」には含めておりません。

当事業年度（2018年3月31日）

（単位：百万円）

区分	貸借対照表計上額	時価	差額
子会社株式	33,351	71,479	38,128

(注) 1 . 時価を把握することが極めて困難と認められる子会社株式及び関連会社株式
 （単位：百万円）

区分	貸借対照表計上額
子会社株式	34,878
関連会社株式	133
計	35,011

これらについては、市場価格がなく、時価を把握することが極めて困難と認められることから、「子会社株式及び関連会社株式」には含めておりません。

(税効果会計関係)

1. 繰延税金資産及び繰延税金負債の発生の主な原因別の内訳

	前事業年度 (2017年3月31日)	当事業年度 (2018年3月31日)
繰延税金資産		
投資有価証券評価損	5,255百万円	5,268百万円
長期未払金	36百万円	36百万円
未払事業税	-百万円	17百万円
未払賞与	1百万円	1百万円
固定資産減損損失	0百万円	0百万円
その他	270百万円	283百万円
小計	5,563百万円	5,605百万円
評価性引当額	5,439百万円	5,448百万円
(繰延税金資産合計)	124百万円	157百万円
繰延税金負債		
その他有価証券評価差額金	7,909百万円	11,095百万円
固定資産圧縮積立金	236百万円	224百万円
その他	227百万円	286百万円
(繰延税金負債合計)	8,372百万円	11,605百万円
繰延税金資産(負債)の純額	8,248百万円	11,448百万円

(注) 1. 前事業年度及び当事業年度における繰延税金資産の純額は、貸借対照表の以下の項目に含まれておりません。

	前事業年度 (2017年3月31日)	当事業年度 (2018年3月31日)
流動負債 - 繰延税金負債	221百万円	235百万円
固定負債 - 繰延税金負債	8,027百万円	11,213百万円

2. 法定実効税率と税効果会計適用後の法人税等の負担率との差異の原因となった主な項目別の内訳

	前事業年度 (2017年3月31日)	当事業年度 (2018年3月31日)
法定実効税率	30.86%	30.86%
(調整)		
交際費等永久に損金に算入されない項目	2.23%	1.71%
受取配当金等永久に益金に算入されない項目	27.73%	29.17%
住民税均等割	0.13%	0.13%
試験研究費等税額控除	0.48%	0.48%
評価性引当額の増減	0.01%	0.08%
その他	0.22%	0.10%
税効果会計適用後の法人税等の負担率	4.78%	3.23%

(重要な後発事象)

当社は、2018年4月20日開催の取締役会において、味の素(株)、カゴメ(株)、日清オイリオグループ(株)、日清フーズ(株)および当社の5社で、2019年4月に物流事業を統合する全国規模の物流会社を発足することを決議し、2018年4月26日に契約を締結しております。

今回発足する新会社は、味の素物流(株)を存続会社とし、カゴメ物流サービス(株)、F-LINE(株)、九州F-LINE(株)の2019年4月1日時点の全事業およびハウス物流サービス(株)(当社子会社)の事業(一部を除く)を統合し、商号を味の素物流(株)から「F-LINE(株)」に変更いたします。

【附属明細表】

【有形固定資産等明細表】

(単位：百万円)

区分	資産の種類	当期首残高	当期増加額	当期減少額	当期償却額	当期末残高	減価償却累計額
有形固定資産	建物	8,040	71	202	254	7,910	2,669
	構築物	363	7	-	27	371	226
	機械及び装置	157	38	-	11	195	131
	車両運搬具	2	-	-	0	2	2
	工具、器具及び備品	1,493	139	28	111	1,604	1,213
	土地	10,499	-	-	-	10,499	-
	リース資産	126	-	-	21	126	103
	建設仮勘定	6	22	19	-	9	-
	計	20,687	277	249	424	20,715	4,345
無形固定資産	商標権	18	1	-	0	20	17
	電話加入権	31	-	22	-	9	-
	施設利用権	65	-	1	3	64	31
	ソフトウェア	1,759	45	18	72	1,786	1,671
	ソフトウェア仮勘定	-	25	25	-	-	-
	計	1,873	72	66	76	1,879	1,719

- (注) 1. 建設仮勘定の減少は、本勘定への振替によるものであります。
 2. 当期首残高及び当期末残高については、取得価額により記載しております。

【引当金明細表】

(単位：百万円)

科目	当期首残高	当期増加額	当期減少額	当期末残高
貸倒引当金	190	-	1	189
役員賞与引当金	50	75	50	75

(2) 【主な資産及び負債の内容】

連結財務諸表を作成しているため、記載を省略しております。

(3) 【その他】

該当事項はありません。

第6 【提出会社の株式事務の概要】

事業年度	4月1日から3月31日まで
定時株主総会	6月中
基準日	3月31日
剰余金の配当の基準日	9月30日 3月31日
1単元の株式数	100株
単元未満株式の買取り 取扱場所 株主名簿管理人 取次所 買取手数料	(特別口座) 大阪府大阪市中央区北浜四丁目5番33号 三井住友信託銀行株式会社 証券代行部 (特別口座) 東京都千代田区丸の内一丁目4番1号 三井住友信託銀行株式会社 次の算式により算定した金額を、買取った単元未満株式数で按分した額とする。 (算式) 1株当たりの買取価格に1単元の株式数を乗じた金額のうち 100万円以下の金額につき 1.150% 100万円を超え500万円以下の金額につき 0.900% (円単位未満の端数を生じた場合には切り捨てる。) 但し、1単元当たりの算定金額が2,500円に満たない場合には、2,500円とする。
公告掲載方法	「当会社の公告方法は電子公告とする。但し、電子公告を行うことができない事故その他のやむを得ない事由が生じたときは、日本経済新聞に掲載して公告する。」 電子公告は当社のホームページに掲載しており、そのアドレスは次のとおりであります。 http://housefoods-group.com/
株主に対する特典	毎年3月末および9月末現在の株主名簿に単元株(100株)以上、かつ2回以上連続して記載された株主を対象に、100株以上200株未満保有の株主に1,000円相当、同200株以上1,000株未満保有の株主に2,000円相当、同1,000株以上保有の株主に3,000円相当の自社グループ製品を贈呈

(注) 当会社の株主は、その有する単元未満株式について、次に掲げる権利以外の権利を行使することができない。

- (1) 会社法第189条第2項各号に掲げる権利
- (2) 会社法第166条第1項の規定による請求をする権利
- (3) 株主の有する株式数に応じて募集株式の割当ておよび募集新株予約権の割当てを受ける権利

第7 【提出会社の参考情報】

1 【提出会社の親会社等の情報】

当社には親会社等はありません。

2 【その他の参考情報】

当事業年度の開始日から有価証券報告書提出日までの間に次の書類を提出しております。

- | | | | |
|---|------------------|-------------------------------|---------------------------|
| (1) 有価証券報告書
及びその添付書類
並びに確認書 | 事業年度
(第71期) | 自 2016年4月1日
至 2017年3月31日 | 2017年6月28日
関東財務局長に提出。 |
| (2) 内部統制報告書
及びその添付書類 | | | 2017年6月28日
関東財務局長に提出。 |
| (3) 四半期報告書
及び確認書 | (第72期)
第1四半期) | 自 2017年4月1日
至 2017年6月30日 | 2017年8月9日
関東財務局長に提出。 |
| | (第72期)
第2四半期) | 自 2017年7月1日
至 2017年9月30日 | 2017年11月13日
関東財務局長に提出。 |
| | (第72期)
第3四半期) | 自 2017年10月1日
至 2017年12月31日 | 2018年2月13日
関東財務局長に提出。 |
| (4) 臨時報告書 | | | |
| 企業内容等の開示に関する内閣府令第19条第2項第9号の2(株
主総会における議決権行使の結果)に基づく臨時報告書 | | | 2017年7月3日
関東財務局長に提出。 |

第二部 【提出会社の保証会社等の情報】

該当事項はありません。

独立監査人の監査報告書及び内部統制監査報告書

2018年6月19日

ハウス食品グループ本社株式会社
取締役会 御中

有限責任監査法人 トーマツ

指定有限責任社員
業務執行社員

公認会計士 井上嘉之

指定有限責任社員
業務執行社員

公認会計士 川添健史

<財務諸表監査>

当監査法人は、金融商品取引法第193条の2第1項の規定に基づく監査証明を行うため、「経理の状況」に掲げられているハウス食品グループ本社株式会社の2017年4月1日から2018年3月31日までの連結会計年度の連結財務諸表、すなわち、連結貸借対照表、連結損益及び包括利益計算書、連結株主資本等変動計算書、連結キャッシュ・フロー計算書、連結財務諸表作成のための基本となる重要な事項、その他の注記及び連結附属明細表について監査を行った。

連結財務諸表に対する経営者の責任

経営者の責任は、我が国において一般に公正妥当と認められる企業会計の基準に準拠して連結財務諸表を作成し適正に表示することにある。これには、不正又は誤謬による重要な虚偽表示のない連結財務諸表を作成し適正に表示するために経営者が必要と判断した内部統制を整備及び運用することが含まれる。

監査人の責任

当監査法人の責任は、当監査法人が実施した監査に基づいて、独立の立場から連結財務諸表に対する意見を表明することにある。当監査法人は、我が国において一般に公正妥当と認められる監査の基準に準拠して監査を行った。監査の基準は、当監査法人に連結財務諸表に重要な虚偽表示がないかどうかについて合理的な保証を得るために、監査計画を策定し、これに基づき監査を実施することを求めている。

監査においては、連結財務諸表の金額及び開示について監査証拠を入手するための手続が実施される。監査手続は、当監査法人の判断により、不正又は誤謬による連結財務諸表の重要な虚偽表示のリスクの評価に基づいて選択及び適用される。財務諸表監査の目的は、内部統制の有効性について意見表明するためのものではないが、当監査法人は、リスク評価の実施に際して、状況に応じた適切な監査手続を立案するために、連結財務諸表の作成と適正な表示に関連する内部統制を検討する。また、監査には、経営者が採用した会計方針及びその適用方法並びに経営者によって行われた見積りの評価も含め全体としての連結財務諸表の表示を検討することが含まれる。

当監査法人は、意見表明の基礎となる十分かつ適切な監査証拠を入手したと判断している。

監査意見

当監査法人は、上記の連結財務諸表が、我が国において一般に公正妥当と認められる企業会計の基準に準拠して、ハウス食品グループ本社株式会社及び連結子会社の2018年3月31日現在の財政状態並びに同日をもって終了する連結会計年度の経営成績及びキャッシュ・フローの状況をすべての重要な点において適正に表示しているものと認める。

< 内部統制監査 >

当監査法人は、金融商品取引法第193条の2第2項の規定に基づく監査証明を行うため、ハウス食品グループ本社株式会社の2018年3月31日現在の内部統制報告書について監査を行った。

内部統制報告書に対する経営者の責任

経営者の責任は、財務報告に係る内部統制を整備及び運用し、我が国において一般に公正妥当と認められる財務報告に係る内部統制の評価の基準に準拠して内部統制報告書を作成し適正に表示することにある。

なお、財務報告に係る内部統制により財務報告の虚偽の記載を完全には防止又は発見することができない可能性がある。

監査人の責任

当監査法人の責任は、当監査法人が実施した内部統制監査に基づいて、独立の立場から内部統制報告書に対する意見を表明することにある。当監査法人は、我が国において一般に公正妥当と認められる財務報告に係る内部統制の監査の基準に準拠して内部統制監査を行った。財務報告に係る内部統制の監査の基準は、当監査法人に内部統制報告書に重要な虚偽表示がないかどうかについて合理的な保証を得るために、監査計画を策定し、これに基づき内部統制監査を実施することを求めている。

内部統制監査においては、内部統制報告書における財務報告に係る内部統制の評価結果について監査証拠を入手するための手続が実施される。内部統制監査の監査手続は、当監査法人の判断により、財務報告の信頼性に及ぼす影響の重要性に基づいて選択及び適用される。また、内部統制監査には、財務報告に係る内部統制の評価範囲、評価手続及び評価結果について経営者が行った記載を含め、全体としての内部統制報告書の表示を検討することが含まれる。

当監査法人は、意見表明の基礎となる十分かつ適切な監査証拠を入手したと判断している。

監査意見

当監査法人は、ハウス食品グループ本社株式会社が2018年3月31日現在の財務報告に係る内部統制は有効であると表示した上記の内部統制報告書が、我が国において一般に公正妥当と認められる財務報告に係る内部統制の評価の基準に準拠して、財務報告に係る内部統制の評価結果について、すべての重要な点において適正に表示しているものと認める。

利害関係

会社と当監査法人又は業務執行社員との間には、公認会計士法の規定により記載すべき利害関係はない。

以 上

-
- 1 上記は監査報告書の原本に記載された事項を電子化したものであり、その原本は当社(有価証券報告書提出会社)が別途保管しております。
 - 2 XBRLデータは監査の対象には含まれていません。

独立監査人の監査報告書

2018年6月19日

ハウス食品グループ本社株式会社
取締役会 御中

有限責任監査法人 トーマツ

指定有限責任社員
業務執行社員 公認会計士 井上嘉之

指定有限責任社員
業務執行社員 公認会計士 川添健史

当監査法人は、金融商品取引法第193条の2第1項の規定に基づく監査証明を行うため、「経理の状況」に掲げられているハウス食品グループ本社株式会社の2017年4月1日から2018年3月31日までの第72期事業年度の財務諸表、すなわち、貸借対照表、損益計算書、株主資本等変動計算書、重要な会計方針、その他の注記及び附属明細表について監査を行った。

財務諸表に対する経営者の責任

経営者の責任は、我が国において一般に公正妥当と認められる企業会計の基準に準拠して財務諸表を作成し適正に表示することにある。これには、不正又は誤謬による重要な虚偽表示のない財務諸表を作成し適正に表示するために経営者が必要と判断した内部統制を整備及び運用することが含まれる。

監査人の責任

当監査法人の責任は、当監査法人が実施した監査に基づいて、独立の立場から財務諸表に対する意見を表明することにある。当監査法人は、我が国において一般に公正妥当と認められる監査の基準に準拠して監査を行った。監査の基準は、当監査法人に財務諸表に重要な虚偽表示がないかどうかについて合理的な保証を得るために、監査計画を策定し、これに基づき監査を実施することを求めている。

監査においては、財務諸表の金額及び開示について監査証拠を入手するための手続が実施される。監査手続は、当監査法人の判断により、不正又は誤謬による財務諸表の重要な虚偽表示のリスクの評価に基づいて選択及び適用される。財務諸表監査の目的は、内部統制の有効性について意見表明するためのものではないが、当監査法人は、リスク評価の実施に際して、状況に応じた適切な監査手続を立案するために、財務諸表の作成と適正な表示に関連する内部統制を検討する。また、監査には、経営者が採用した会計方針及びその適用方法並びに経営者によって行われた見積りの評価も含め全体としての財務諸表の表示を検討することが含まれる。

当監査法人は、意見表明の基礎となる十分かつ適切な監査証拠を入手したと判断している。

監査意見

当監査法人は、上記の財務諸表が、我が国において一般に公正妥当と認められる企業会計の基準に準拠して、ハウス食品グループ本社株式会社の2018年3月31日現在の財政状態及び同日をもって終了する事業年度の経営成績をすべての重要な点において適正に表示しているものと認める。

利害関係

会社と当監査法人又は業務執行社員との間には、公認会計士法の規定により記載すべき利害関係はない。

以 上

-
- 1 上記は監査報告書の原本に記載された事項を電子化したものであり、その原本は当社(有価証券報告書提出会社)が別途保管しております。
 - 2 XBRLデータは監査の対象に含まれていません。