

【表紙】

| | |
|------------|----------------------------------|
| 【提出書類】 | 有価証券報告書 |
| 【根拠条文】 | 金融商品取引法第24条第1項 |
| 【提出先】 | 関東財務局長 |
| 【提出日】 | 2021年6月17日 |
| 【事業年度】 | 第54期（自 2020年4月1日 至 2021年3月31日） |
| 【会社名】 | 株式会社ソフトクリエイイトホールディングス |
| 【英訳名】 | SOFTCREATE HOLDINGS CORP. |
| 【代表者の役職氏名】 | 代表取締役会長 林 勝 |
| 【本店の所在の場所】 | 東京都渋谷区渋谷二丁目15番1号 |
| 【電話番号】 | 03-3486-0606(代表) |
| 【事務連絡者氏名】 | 取締役常務執行役員 佐藤 淳 |
| 【最寄りの連絡場所】 | 東京都渋谷区渋谷二丁目15番1号 |
| 【電話番号】 | 03-3486-0606(代表) |
| 【事務連絡者氏名】 | 取締役常務執行役員 佐藤 淳 |
| 【縦覧に供する場所】 | 株式会社東京証券取引所 (東京都中央区日本橋兜町2番1号) |

第一部【企業情報】

第1【企業の概況】

1【主要な経営指標等の推移】

(1) 連結経営指標等

| 回次 | 第50期 | 第51期 | 第52期 | 第53期 | 第54期 |
|-------------------------|------------|------------|------------|------------|------------|
| 決算年月 | 2017年3月 | 2018年3月 | 2019年3月 | 2020年3月 | 2021年3月 |
| 売上高 (千円) | 13,724,181 | 15,596,817 | 19,358,155 | 23,811,484 | 24,238,267 |
| 経常利益 (千円) | 1,620,255 | 1,793,095 | 2,010,403 | 2,442,067 | 3,247,412 |
| 親会社株主に帰属する当期純利益 (千円) | 1,010,192 | 1,145,231 | 1,164,512 | 1,430,522 | 1,817,483 |
| 包括利益 (千円) | 1,116,892 | 1,427,410 | 1,527,137 | 1,367,926 | 2,766,855 |
| 純資産額 (千円) | 8,564,425 | 9,178,256 | 10,568,668 | 10,927,035 | 14,392,424 |
| 総資産額 (千円) | 12,796,157 | 13,785,349 | 15,899,921 | 16,729,701 | 21,141,523 |
| 1株当たり純資産額 (円) | 586.34 | 637.52 | 713.40 | 737.66 | 958.00 |
| 1株当たり当期純利益金額 (円) | 73.99 | 85.48 | 88.08 | 109.68 | 138.65 |
| 潜在株式調整後1株当たり当期純利益金額 (円) | 70.98 | 82.68 | 85.11 | 108.57 | 138.60 |
| 自己資本比率 (%) | 62.6 | 61.9 | 58.9 | 57.0 | 60.2 |
| 自己資本利益率 (%) | 13.4 | 13.8 | 13.0 | 15.1 | 16.3 |
| 株価収益率 (倍) | 17.3 | 17.0 | 18.9 | 15.1 | 18.1 |
| 営業活動によるキャッシュ・フロー (千円) | 1,717,646 | 1,559,070 | 1,444,687 | 2,699,167 | 3,298,946 |
| 投資活動によるキャッシュ・フロー (千円) | 1,585,222 | 221,259 | 1,808,969 | 420,686 | 406,186 |
| 財務活動によるキャッシュ・フロー (千円) | 322,479 | 828,499 | 32,942 | 1,159,020 | 407,670 |
| 現金及び現金同等物の期末残高 (千円) | 5,673,686 | 6,177,836 | 5,862,154 | 6,986,630 | 9,681,600 |
| 従業員数 (名) | 464 | 506 | 607 | 665 | 739 |
| (外、臨時雇用者数) | (67) | (64) | (65) | (90) | (105) |

(注) 売上高には、消費税等は含まれておりません。

(2) 提出会社の経営指標等

| 回次 | 第50期 | 第51期 | 第52期 | 第53期 | 第54期 |
|-------------------------------------|------------------|------------------|------------------|------------------|------------------|
| 決算年月 | 2017年3月 | 2018年3月 | 2019年3月 | 2020年3月 | 2021年3月 |
| 売上高及び営業収益 (千円) | 1,263,600 | 1,549,600 | 1,739,933 | 1,969,840 | 2,151,120 |
| 経常利益 (千円) | 556,886 | 647,983 | 459,747 | 744,241 | 991,069 |
| 当期純利益 (千円) | 834,742 | 623,451 | 465,282 | 761,652 | 899,330 |
| 資本金 (千円) | 854,101 | 854,101 | 854,101 | 854,101 | 854,101 |
| 発行済株式総数 (株) | 13,775,139 | 13,775,139 | 13,775,139 | 13,775,139 | 13,775,139 |
| 純資産額 (千円) | 5,678,192 | 5,496,716 | 5,274,299 | 4,817,422 | 6,767,828 |
| 総資産額 (千円) | 6,076,770 | 5,828,913 | 5,877,435 | 5,392,187 | 7,349,493 |
| 1株当たり純資産額 (円) | 412.59 | 408.93 | 400.20 | 372.84 | 509.30 |
| 1株当たり配当額 (うち、1株当たり中間 配当額) (円) | 20.00 (10.00) | 20.00 (10.00) | 20.00 (10.00) | 20.00 (10.00) | 30.00 (15.00) |
| 1株当たり当期純利益 金額 (円) | 61.14 | 46.53 | 35.19 | 58.40 | 68.60 |
| 潜在株式調整後1株当 り当期純利益金額 (円) | 59.03 | 45.09 | 34.03 | 57.82 | - |
| 自己資本比率 (%) | 92.8 | 93.8 | 89.4 | 89.3 | 92.1 |
| 自己資本利益率 (%) | 15.3 | 11.2 | 8.7 | 15.1 | 15.5 |
| 株価収益率 (倍) | 20.9 | 31.2 | 47.4 | 28.4 | 36.6 |
| 配当性向 (%) | 32.7 | 43.0 | 56.8 | 34.2 | 43.7 |
| 従業員数 (外、臨時雇用者数) (名) | 26 (-) | 26 (-) | 32 (-) | 29 (1) | 28 (1) |
| 株主総利回り (%) | 160.6 | 184.4 | 213.5 | 215.0 | 323.6 |
| (比較指標: 配当込み TOPIX) (%) | (114.7) | (132.9) | (126.2) | (114.2) | (162.3) |
| 最高株価 (円) | 1,430 | 1,926 | 1,930 | 1,942 | 4,810 |
| 最低株価 (円) | 768 | 1,264 | 1,256 | 1,146 | 1,534 |

(注) 1 売上高及び営業収益には、消費税等は含まれておりません。

2 第50期から第52期までの臨時雇用者数は、従業員数の100分の10未満であるため記載しておりません。

3 最高株価及び最低株価は、東京証券取引所(市場第一部)におけるものであります。

2【沿革】

| 年月 | 概要 |
|----------|---|
| 1969年8月 | 神奈川県横浜市に、不動産業を営むため、資本金3百万円で白坂産業(有)を設立。 |
| 1976年11月 | 白坂産業(有)を白坂産業(株)へ組織替え。 |
| 1983年5月 | 東京都渋谷区に、パソコンショップ「ソフトクリエイイト」渋谷店を開店(1998年10月閉鎖)し、事業転換を行う。 |
| 1985年4月 | 受託開発系S Iサービス(現:システムインテグレーション事業 受託開発)を開始。 |
| 1985年11月 | 本社を東京都渋谷区へ移転。 |
| 1985年12月 | 白坂産業(株)から(株)ソフトクリエイイトに商号変更。 |
| 1986年7月 | (株)ソフトクリエイイト(旧社名:白坂ハウス(株) 1973年9月に神奈川県座間市にて設立)を吸収合併。 |
| 1993年4月 | ネットワーク構築保守サービス(現:システムインテグレーション事業 ネットワーク構築)を開始。 |
| 1999年1月 | インターネット通販サイト「特価COM」を開設し、インターネット通信販売事業を開始。 |
| 1999年10月 | 当社独自開発のECサイト構築パッケージ「ec-shop」(現名:ecbeing)を販売し、プロダクト系S Iサービス(現:ECソリューション事業)を開始。 |
| 2002年9月 | 100%子会社(株)エスシーを設立。 |
| 2003年4月 | 当社開発ワークフロー「X-point」(現:システムインテグレーション事業 プロダクト)の販売開始。 |
| 2003年10月 | 100%子会社(株)エスシーを吸収合併。 |
| 2004年3月 | 第三者割当増資により(株)オービックビジネスコンサルタントと資本提携。 |
| 2005年4月 | 大阪証券取引所ニッポン・ニュー・マーケット「ヘラクレス」(現:東京証券取引所JASDAQスタンダード)に株式を上場。 |
| 2006年1月 | (株)オークネット、日本ビジネステレビジョン(株)と合併会社(株)アドバンスドコアテクノロジーを設立。 |
| 2006年12月 | 当社開発不正接続PC検知・排除システム「L2Blocker」(現:システムインテグレーション事業 プロダクト)の販売開始。 |
| 2007年4月 | 会社分割により連結子会社(株)イトレッドを設立。 |
| 2007年5月 | (株)イトレッドの第三者割当増資によりSCSK(株)(旧:住商情報システム(株))が資本参加。 |
| 2008年1月 | 大阪府大阪市に関西支社(現:(株)ecbeing関西支社)を設置。 |
| 2008年4月 | 当社開発オフィス資産の物品管理ソリューション「Assetment」(現:システムインテグレーション事業 プロダクト)の販売開始。 |
| 2008年12月 | 東京証券取引所市場第二部に株式を上場。 |
| 2009年4月 | インターネット通信販売事業「特価COM」を事業譲渡。 |
| 2011年3月 | 東京証券取引所市場第一部指定。 |
| 2011年12月 | (株)アクロホールディングス(旧:(株)アクロネット)を持分法適用関連会社化。 |
| 2012年10月 | 純粋持株会社体制へ移行し、(株)ソフトクリエイイトから(株)ソフトクリエイイトホールディングスに商号変更。 会社分割により、ECソリューション事業を100%子会社(株)ecbeingへ、システムインテグレーション事業及び物品販売事業を100%子会社(株)ソフトクリエイイトに承継。 |
| 2013年5月 | 第三者割当増資により日本ユニシス(株)と業務・資本提携。 |
| 2016年12月 | 当社連結子会社の(株)イトレッドが東京証券取引所マザーズ市場に株式を上場。 |
| 2018年4月 | (株)エートゥジェイを子会社化。 |
| 2018年10月 | エクスジェン・ネットワークス(株)を持分法適用関連会社化。 |
| 2019年3月 | 当社連結子会社の(株)イトレッドが東京証券取引所市場第一部へ上場市場変更。 |

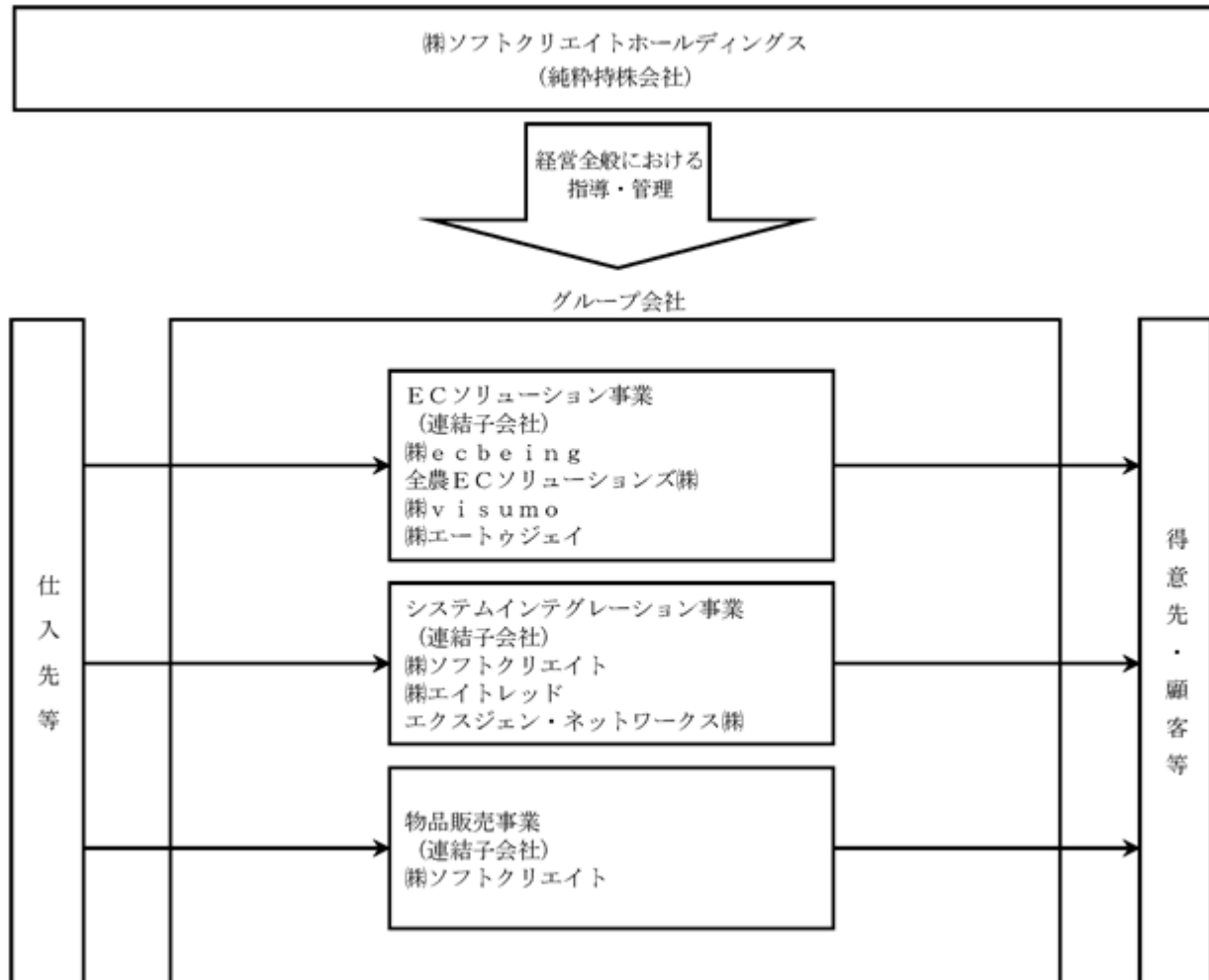
3【事業の内容】

当社グループは、当社、連結子会社7社及び持分法適用関連会社5社で構成され、ECソリューション事業、システムインテグレーション事業及び物品販売事業を営んでおります。

なお、当社は、有価証券の取引等の規制に関する内閣府令第49条第2項に規定する特定上場会社等に該当しており、これにより、インサイダー取引規制の重要事実の軽微基準については連結ベースの数値に基づいて判断することとなります。

事業系統図及び事業内容は次のとおりであります。

(事業系統図)



(1) ECソリューション事業

ECソリューション事業は、ECサイト構築パッケージ「ecbeing」の販売、カスタマイズ及びデータセンターでのホスティングサービスの提供に加えて、Webマーケティングサービス等の付加価値サービスを提供し、トータル的なECソリューションを提供しております。

(主な関係会社) 株式会社 ecbeing、全農ECソリューションズ株式会社、株式会社 visumo、株式会社 エートウジェイ、株式会社 アクロホールディングス及びスリーワンシステムズ株式会社及び株式会社 ジョーレン

(2) システムインテグレーション事業

システムインテグレーション事業は、当社グループが開発した3つのプロダクト製品(「X-point」、 「AgileWorks」、 「L2Blocker」)の販売、ネットワーク構築を提供しております。

(主な関係会社) 株式会社 ソフトクリエイト、株式会社 エイトレッド、エクスジェン・ネットワークス株式会社、株式会社 Y2S及び株式会社 2BC

(3) 物品販売事業

物品販売事業は、法人顧客向けにパソコン及びサーバー等のIT機器の販売、市販パッケージソフトウェアを提供しております。

(主な関係会社) 株式会社 ソフトクリエイト

4【関係会社の状況】

| 名称 | 住所 | 資本金又は出資金(千円) | 主要な事業の内容 (注)1 | 議決権の所有割合又は被所有割合(%) | 関係内容 |
|--|---------|--------------|---------------------------|--------------------|-------------------|
| (連結子会社) 株式会社 ec being (注)2.4.5 | 東京都渋谷区 | 200,000 | ECソリューション事業 | 100.0 | 業務受託取引 役員の兼任3名 |
| 株式会社ソフトクリエイト (注)2.4.6 | 東京都渋谷区 | 200,000 | システムインテグレーション事業 物品販売事業 | 100.0 | 業務受託取引 役員の兼任3名 |
| 株式会社エイトレッド (注)2.4 | 東京都渋谷区 | 620,824 | システムインテグレーション事業 | 51.4 | 役員の兼任1名 |
| 全農ECソリューションズ株式会社 (注)3.4 | 東京都渋谷区 | 20,000 | ECソリューション事業 | 51.0 (51.0) | 役員の兼任2名 |
| 株式会社 visumo (注)3.4 | 東京都渋谷区 | 100,000 | ECソリューション事業 | 95.0 (95.0) | 役員の兼任1名 |
| エクスジェン・ネットワークス株式会社 (注)3.4 | 東京都千代田区 | 59,700 | システムインテグレーション事業 | 50.4 (50.4) | 役員の兼任1名 |
| 株式会社エートウジェイ (注)4 | 東京都港区 | 75,937 | ECソリューション事業 | 79.3 | 資金の貸付 役員の兼任2名 |
| (持分法適用関連会社) 株式会社アクロホールディングス (注)4 | 東京都中央区 | 286,500 | ECソリューション事業 | 21.3 | 役員の兼任1名 |
| スリーワンシステムズ株式会社 (注)4 | 東京都中央区 | 15,000 | ECソリューション事業 | 20.0 | - |
| 株式会社ジョーレン (注)3.4 | 千葉県松戸市 | 39,975 | ECソリューション事業 | 35.1 (35.1) | - |
| 株式会社Y2S (注)3.4 | 東京都港区 | 30,000 | システムインテグレーション事業 | 20.0 (20.0) | 役員の兼任1名 |
| 2BC株式会社 (注)3.4 | 東京都渋谷区 | 35,000 | システムインテグレーション事業 | 20.0 (20.0) | 役員の兼任1名 |

(注)1 「主要な事業の内容」欄には、セグメントの名称を記載しております。

2 特定子会社であります。

3 議決権の所有割合の()内は間接所有割合の内訳であります。

4 株式会社エイトレッドは、有価証券報告書を提出しております。なお、株式会社エイトレッド以外の上記連結子会社及び持分法適用関連会社は、有価証券届出書及び有価証券報告書を提出していません。

5 株式会社 ec being については、売上高(連結会社相互間の内部売上高を除く。)の連結売上高に占める割合が10%を超えております。

| | | |
|----------|-----------|--------------|
| 主要な損益情報等 | (1) 売上高 | 10,275,341千円 |
| | (2) 経常利益 | 1,687,806千円 |
| | (3) 当期純利益 | 1,133,054千円 |
| | (4) 純資産額 | 4,126,437千円 |
| | (5) 総資産額 | 6,511,063千円 |

6 株式会社ソフトクリエイトについては、売上高(連結会社相互間の内部売上高を除く。)の連結売上高に占める割合が10%を超えております。

| | | |
|----------|-----------|--------------|
| 主要な損益情報等 | (1) 売上高 | 11,487,292千円 |
| | (2) 経常利益 | 714,382千円 |
| | (3) 当期純利益 | 491,459千円 |
| | (4) 純資産額 | 2,655,070千円 |
| | (5) 総資産額 | 5,020,685千円 |

5【従業員の状況】

(1) 連結会社の状況

2021年3月31日現在

| セグメントの名称 | 従業員数(名) | |
|-----------------|---------|-------|
| ECソリューション事業 | 375 | (73) |
| システムインテグレーション事業 | 253 | (31) |
| 物品販売事業 | 83 | (-) |
| 全社共通 | 28 | (1) |
| 合計 | 739 | (105) |

- (注) 1 従業員数は就業人員であります。
- 2 臨時従業員数(派遣社員、パートタイマー)は、()内に当連結会計年度末人員を外数で記載していません。
- 3 全社共通は、管理部門の従業員であります。
- 4 従業員数が前連結会計年度末に比べ74人増加したのは、主に新卒採用による増加及びエクスジェン・ネットワークス株式会社の新規連結によるものです。

(2) 提出会社の状況

2021年3月31日現在

| セグメントの名称 | 従業員数(名) | 平均年齢(歳) | 平均勤続年数(年) | 平均年間給与(千円) |
|----------|---------|---------|-----------|------------|
| 全社共通 | 28 (1) | 39.5 | 7.8 | 5,735 |

- (注) 1 従業員数は就業人員であります。
- 2 臨時従業員数(派遣社員、パートタイマー)は、()内に当事業年度末人員を外数で記載しております。
- 3 平均年間給与は、賞与及び基準外賃金を含んでおります。

(3) 労働組合の状況

労働組合は結成されておりません。なお、労使関係は円満な関係にあり、特記すべき事項はありません。

第2【事業の状況】

1【経営方針、経営環境及び対処すべき課題等】

文中の将来に関する事項は、当連結会計年度末現在において当社グループが判断したものであります。

(1) 経営方針・基本理念

企業ミッション

中堅企業並びに大手企業内部部門に、最適なITソリューション・サービスを、営業・技術が一体となって提供し、顧客企業の成長と社会の発展に寄与する。

顧客企業にとって単なる「業者」ではなく、「ベストパートナー」であることを目指す。

『ベストパートナーソリューションプロバイダ』

コーポレートスローガン

『Speed & Change』

変化する時代への対応力と失敗を恐れないチャレンジスピリットのもと、常に時代の一步先をゆく事業展開を目指す。

経営指針

- A 実利主義経営
- B 環境変化への素早い対応
- C 実績・実力主義

行動憲章

- A 誠実・公正な企業活動
- B 従業員・人権の尊重
- C 社会・環境との調和

上記の経営方針・基本理念のもと、法令・諸規則の遵守はもとより適正な企業行動を重視することを何よりも優先し企業価値の最大化を図ってまいります。

(2) 目標とする経営指標

当社グループは、経営ビジョンとして「Webソリューション・サービスを基盤とした高収益会社」の実現を掲げております。当社グループは、業態転換を行ってきた過程の中で、成長途上の段階にあると認識しており、経常利益及び利益成長率を重要な経営指標として、継続的な事業拡大を通じて企業価値の向上及び社会貢献に努めてまいります。

(3) 中長期的な会社の経営戦略

当社グループは、EC市場の継続的な変化・拡大を背景として、ECサイト構築パッケージ「ecbeing」を主力としたECソリューション・サービスを戦略的事業分野として位置付け、事業を拡大してまいりました。今後は、ECサイト構築パッケージを活用したECソリューションビジネスを中核とした事業拡大を推進し、より収益性の高い事業基盤を確立し、たとえ厳しい経済環境下においても持続して安定的に発展し続ける優良企業を目指しております。

(4) 対処すべき課題

当社グループの属するIT業界は、EC市場の拡大を背景としたECサイト構築需要が拡大していることや、企業の相次ぐ情報漏えい事件の影響によりセキュリティへのIT投資意欲が引き続き旺盛であります。また、クラウドサービス市場の拡大を背景としたクラウドサービス需要の急拡大や行政におけるデジタル化の推進、IT技術者の人材不足が深刻化するなど、IT業界を取り巻く環境は大きく変化しており、この環境変化に対して、より迅速かつ柔軟に対応していくことが求められています。

そのため、当社グループが更なる成長を目指すためには、ECソリューション事業及びシステムインテグレーション事業の拡大を図ることが急務であり、人材の確保・育成、販売体制の強化及び知名度の向上に加え、製品機能の強化の充実が課題となっております。

このような状況を踏まえ、次のような課題を掲げて計画的かつ迅速に取り組んでまいります。

人材の確保・育成

当社グループは、主力製品であるECサイト構築パッケージ「ecbeing」を活用したECソリューション事業の拡大及び企業の相次ぐ情報漏えい事件の影響によるセキュリティへのIT投資意欲の高まりを受けて、セキュリティビジネスの拡大や、当社独自のサービスである「SCクラウド」のクラウドビジネスの拡大などにより成長を遂げておりますが、IT技術の進歩に伴い顧客の要求も高くなり開発案件の難易度は高くなっております。また、IT技術者の人材不足が深刻化しております。今後も更に市場拡大が見込まれる中で、成長を果たしていくためには、IT技術者の人材確保や、顧客の様々な要望に応えられる開発スキル向上のための人材育成が重要であると認識しております。

そのため、積極的な人材採用の実施により人材確保に努めると同時に、能力を向上させるための研修の実施と評価制度の充実により、社員の能力を最大限に発揮させる仕組みを確立してまいります。

販売体制の強化及び知名度の向上

当社グループは、ECサイト構築需要の拡大により主力製品であるECサイト構築パッケージ「ecbeing」を活用したECソリューション事業の拡大により成長を遂げております。また、企業の相次ぐ情報漏えい事件の影響によるセキュリティへのIT投資意欲の高まりを受けて、セキュリティビジネスの拡大や、当社独自のサービスである「SCクラウド」のクラウドビジネスの拡大などにより成長を遂げております。

今後も更に市場拡大が見込まれる中で、成長を果たしていくためには、販売体制の強化及び知名度の向上が重要であると認識しております。

そのため、セキュリティビジネスやクラウドビジネスの拡大のための重点顧客戦略の推進により、販売体制の強化を図ると同時に、展示会またはセミナー等を通じて、知名度の向上を図ってまいります。

ソフトウェアの製品機能の強化

当社グループが独自で開発したECサイト構築パッケージ「ecbeing」、ワークフローシステム「X-point」、「AgileWorks」、不正アクセス端末検知・遮断システム「L2Blocker」の製品が、今後も継続的な成長を果たしていくためには、市場での優位性を高めるための製品機能の強化が不可欠であると認識しております。

そのため、時代の急激に変化する市場とテクノロジーの進歩に素早く対応できるための更なる製品機能の強化やオプション機能の開発等の実施により、製品機能を充実させ、競合他社との差別化を図ってまいります。

2【事業等のリスク】

当社グループの経営成績、財政状態等に影響を及ぼす可能性のある代表的なリスクには、次のようなものが考えられます。これらの項目は、リスクの代表的なものであり、実際に起こりうるリスクは、これらに限定されるものではありません。

なお、文中における将来に関する事項は、当連結会計年度末現在において当社グループが判断したものであります。

1 新型コロナウイルス感染症の影響について

新型コロナウイルス感染症の世界的な広がりを背景として、企業のテレワークや在宅勤務等への働き方の変化等への働き方改革は急激に加速しており、これに伴い当社が展開するIT製品の需要は拡大していくものと想定しております。

しかしながら、今後さらに新型コロナウイルス感染症が拡大し、経済環境が大幅に悪化した場合には、企業の倒産やIT・システム投資が低迷する可能性もあり、これらの動向により当社の経営成績及び財政状態に影響を及ぼす可能性があります。

当社ではこれらの影響の何れかを楽観的あるいは悲観的には想定はしておらず、当該リスクへの対応につきましては、与信管理を徹底する他、広報活動等を通じ、IT市場の活性化に努めてまいります。

2 当社グループの事業について

(1) 業界の動向について

ソフト系IT業界の動向について

当社グループのECソリューション事業及びシステムインテグレーション事業は、主としてソフトウェアプロダクトの販売、システムの開発やネットワークの構築等の役務提供により成り立っております。これらの事業区分が属する業界はソフト系IT業界（ソフトウェア業、情報処理サービス業、インターネット関連サービス業の総称。国土交通省の定義による。）であり、当該業界はIT関連サービスの需要動向に左右されると考えられます。ソフト系IT市場の動向は経済環境の影響を受けやすいため、今後の経済情勢が悪化した場合には、当社グループの業績に悪影響を及ぼす可能性があります。

ソフトウェアプロダクトを取り巻く市場環境について

当社グループのECソリューション事業において主力製品であるECサイト構築パッケージ「ecbeing」の成長は、今後のEC市場の動向あるいは各企業における志向性の高まりが鍵を握るものと思われま

す。ECはBtoB（企業間取引）とBtoC（対消費者取引）に大別されます。

わが国におけるBtoB市場は、全体取引額自体が大きく伸長していることに加え、大手企業が自社のシステムをグループ傘下の中堅・中小企業に展開するなど、これまでECが浸透していなかった層にまで裾野が広がり、順調に成長しております。

また、BtoC市場についても、消費者の裾野の広がりに伴い、食料品の繰り返し購買や実店舗でも普通に購入可能な日用生活雑貨等が購入される傾向が増加するなど、ECが生活に欠かせないものとして普及・拡大しつつあります。

なお、現在のところ、EC市場の成長を阻害する社会構造及び業界環境の変化はないと考えられますが、EC市場の成長が止まるあるいは縮小するような場合には、当社グループの業績に悪影響を及ぼす可能性があります。

パソコン、サーバー等のハードウェア及びパソコン向けパッケージソフトウェアに係る市場の動向について

パソコン、サーバー等のハードウェア及びパッケージソフトウェアは、情報通信社会の発達・成熟とともに必要不可欠なものとなっているものの、これらは企業収益により情報化投資意欲が大きく左右されることから、今後経済情勢が悪化した場合には、当社グループの経営成績に悪影響を及ぼす可能性があります。

(2) 収益構造の変化に伴うリスクについて

当社グループは、ECソリューション事業を成長ビジネスとして位置づけ、収益構造の構築を進めております。

しかしながら、今後、ソフト系IT市場及びEC市場等が、当社グループが想定する程には成長せず、結果としてECソリューション事業の成長が阻害された場合には、利益率の低下を招き、当社グループの業績に悪影響を及ぼす可能性があります。

(3) 業績の季節偏重について

当社グループは、ECソリューション事業及びシステムインテグレーション事業において、システムのカスタマイズまたは構築を行っております。これらのシステム開発業務は、顧客都合により、9月及び3月に顧客の検収が集中する傾向があります。このため、何らかの要因により検収遅延が生じた場合には、当社グループの売上計上時期が翌期にずれ込むことにより、当社グループの業績に悪影響を及ぼす可能性があります。

(4) 開発プロジェクトについて

当社グループが行うシステム開発業務は、プロジェクトごとに作業工数や費用の見積り及び管理を行っておりますが、作業進捗の遅延や想定外の費用負担により採算性の悪化または不採算となる可能性があります。

また、顧客の検収後のシステムに予期し得ない不具合が生じた場合には、それに起因する損害賠償請求を受ける可能性や、当社グループの信頼性が低下する可能性があります。そのような場合には当社グループの事業展開及び業績に悪影響を及ぼす可能性があります。

(5) 人材の育成・確保について

当社グループが、ECサイト構築パッケージ「ecbeing」及びソフトウェアプロダクト（「X-point」「AgileWorks」「L2Blocker」）の販売・開発体制の強化を図り継続的な成長を果たすためには、人材の確保・育成が重要な課題であるものと認識しております。当社グループは、戦力増強を図るため、新卒の定期採用及び中途採用を継続的に行い人材確保に努めておりますが、想定どおりの人材確保が進まない場合や、人材の社外流出が発生した場合には、当社グループの事業展開に悪影響を及ぼす可能性があります。

(6) 競合について

当社グループの主力製品であるECサイト構築パッケージ「ecbeing」において、現在のところ、同種のECサイト構築パッケージソフトウェアは、当社グループが認識する限りにおいて数タイトル存在し、それらのソフトウェアメーカーは当社グループの競合者と言えますが、当該競合者の製品に「ecbeing」の販売が脅かされている状況にはないものと認識しております。また、大手ソフトウェアメーカーなどが新たな競合製品の販売を開始した事実もありません。

しかしながら、「ecbeing」はパッケージソフトウェアであることから、常なる陳腐化リスクに晒されていることに鑑み、今後もECサイト構築市場における優位性を維持し、更なる競争力の強化を図るため、製品機能強化に努めております。

もっとも、今後においてEC市場が更なる成長を遂げた場合、または企業の志向性が更に高まった場合には、大手ソフトウェアメーカーなどが新たにECサイト構築パッケージ分野に参入しない保証はなく、このような事態が起きた場合には、当社グループの業績に悪影響を及ぼす可能性があります。

(7) インターネットの障害等について

当社グループは、ECサイト構築パッケージ「ecbeing」のホスティングサービス及び当社独自のサービスである「SCクラウド」のクラウドビジネスなどを行うにあたり、インターネットに特有の技術的または社会的なリスク要因を想定し、インターネットサーバーに係る万一の障害や事故に備えたりリアルタイムのバックアップ体制をはじめ、不正アクセスやコンピュータウイルスを防御するネットワークセキュリティ等、必要な管理体制を整えております。今後も引き続きネットワークセキュリティと情報管理に係る強化を継続する予定であります。

しかしながら、基幹システム及びネットワークの障害等を完全に予防または回避することは困難であり、このような事態が起きた場合には、当社グループの事業展開に悪影響を及ぼす可能性があります。

(8) 自然災害等について

地震、火災及びその他の自然災害や停電等が発生した場合には、事業所及びシステムが被害を受ける可能性があります。その結果、その対応に巨額の費用を要したり販売等事業活動に大きな影響が生じるため、当社グループの業績に悪影響を及ぼす可能性があります。

2 法的規制等について

許認可について

当社グループは、ECソリューション事業及びシステムインテグレーション事業について従業員を顧客企業に派遣する場合があることから、「労働者派遣事業の適正な運営の確保及び派遣労働者の就業条件の整備等に関する法律」に基づき、特定労働者派遣事業に係る届出を厚生労働大臣に提出しております。また、当社グループは派遣元事業主として、派遣労働者等の福祉増進のための措置、派遣契約の内容等、派遣先における就業条件の明示等の措置を講じております。

しかしながら、今後、当該法令が改正される、または新たな法的規制が設けられる場合には、当社グループの業績に悪影響を及ぼす可能性があります。

なお、当社グループは今後も特定労働者派遣のみを行う予定であり、一般労働者派遣及び紹介予定派遣を行う予定はありません。

3 当社グループの経営について

(1) 投資に関するリスクについて

事業投資について

当社グループは、現在の事業ドメインと全く方向性が異なる新規事業分野への進出及び多角化は計画しておりませんが、今後も主にソフトウェアプロダクトの開発及び販売に係る有力企業への資本参加を伴う業務提携や有望な技術、ノウハウまたは販売チャネルを有する企業の買収などを行う可能性があります。

当社グループは、このような資本参加を伴う業務提携または買収にあたり、慎重に判断する方針であります。これらの判断時点における当社グループの見込み通りに計画が実現する保証はなく、当社グループが負担する費用を回収できない可能性があります。

有価証券の投資について

当社グループは、取引先との関係維持や効率的な資金運用を目的として、株式等の有価証券を保有しております。これらの有価証券には、市場価格がある上場株式や株価の算定が困難な非上場株式等があります。当社グループでは、時価または実質価額が著しく下落し、かつ回復の可能性が認められないと判断した場合には減損処理を行っており、将来の市況または投資先の業績不振等により、取得原価に比べて著しく価値が下落した場合は評価損の計上が必要となり、当社グループの業績に悪影響を及ぼす可能性があります。

(2) 知的財産権等の侵害に係るリスクについて

ソフトウェア開発、システム開発受託等に関連した特許権等の知的財産権について第三者との間で訴訟及びクレームが発生した事実はありません。また、当社グループは事業推進にあたり弁理士事務所及び日本IT特許組合を通じた特許調査を実施しており、ソフトウェア開発に使用する技術が他社の特許権等に抵触しているという事実を認識しておりません。

しかしながら、わが国において、知的財産権の侵害の有無に係る確認の範囲は自ずと限定されるため、知的財産権の侵害に係る問題を完全に回避することは困難であります。万が一、他人から知的財産権を侵害しているとの指摘が行われた場合、当社グループは紛争解決までに多大な時間及び金銭コストを負担しなければならない恐れがあり、その場合には当社グループの業績に悪影響を及ぼす可能性があります。

(3) 個人情報等の管理について

当社グループは、顧客、役員及び従業員の個人情報をも含めた重要な業務管理情報についてID及びパスワードによって管理するとともに、インターネットを通じた外部からのアクセスによる情報流出の防止策を採用しております。また、情報セキュリティマネジメントシステムの「ISO/IEC 27001:2013」及び「JIS Q 27001:2014」に基づいた認証を取得しており、継続・更新の審査を受けております。

しかしながら、このようなマネジメントシステムを有していても、個人情報を含むそれらの重要情報に係る社外漏洩を完全に防止できず、当該情報漏洩に起因して第三者に何らかの損害が発生した場合には、当社グループが損害賠償請求の対象となる可能性があります。また、当社グループの情報管理体制に係る良くない風評が発生し、当社グループの事業活動に悪影響を及ぼす可能性があります。

(4) 業務管理情報システムに係るリスクについて

当社グループは、業務管理情報システムにより、顧客情報の管理、労働債務の管理、給与の支払、顧客に対する売掛代金等の請求、与信管理等の業務を行っており、当社グループの業務効率は当該システムに大きく依存しております。

このため、当該システムが稼働しているサーバーが、不測の事態（地震等の災害に伴う停電、故障等）により、バックアップサーバーを含め同時に停止した場合には、当社グループの業務の遂行に支障をきたし、当社グループの業績に悪影響を及ぼす可能性があります。

3【経営者による財政状態、経営成績及びキャッシュ・フローの状況の分析】

経営成績等の概要

(1) 経営成績

当連結会計年度におけるわが国経済は、新型コロナウイルス感染の世界的な広がり等により、国内外において経済活動への影響が懸念され、先行き不透明な状況が一層高まっております。

当社グループが属するIT業界は、EC市場及びインターネット広告市場の拡大を背景としたネット通販サイトの構築需要やインターネット広告需要が拡大しております。また、企業の相次ぐ情報漏えい事件の影響によりセキュリティへのIT投資意欲の高まりやクラウドサービス市場の拡大を背景としたクラウドサービス需要が拡大するなど、企業のIT投資は順調に推移いたしました。

このような状況の中で、当社グループはECサイト構築パッケージ「ecbeing」を活用したECソリューション事業の業績拡大に注力したことに加え、セキュリティビジネスや当社独自のサービスである「SCクラウド」の拡大に注力してまいりました。

これらの結果、売上高は242億38百万円（前期比1.8%増）、営業利益は32億26百万円（同35.6%増）、経常利益は32億47百万円（同33.0%増）、親会社株主に帰属する当期純利益は18億17百万円（同27.1%増）となりました。

当連結会計年度におけるセグメントの経営成績の概要は、次のとおりであります。

ECソリューション事業

ECサイト構築パッケージ「ecbeing」の販売、カスタマイズ及びデータセンターでのホスティングサービスの提供に加えて、Webマーケティングサービス等の付加価値サービスを提供し、トータル的なECソリューションを提供しております。

ECソリューション事業は、ECサイト構築パッケージ「ecbeing」の販売、保守及びホスティング売上高、インターネット広告売上高が伸長したことにより、売上高は116億91百万円（前期比7.5%増）、セグメント利益（経常利益）は23億93百万円（同37.6%増）となりました。

システムインテグレーション事業

当社グループが開発した3つのプロダクト製品（「X-point」、「AgileWorks」、「L2B blocker」）の販売、ネットワーク構築を提供しております。

システムインテグレーション事業は、ワークフローシステム「AgileWorks」、不正アクセス端末検知・遮断システム「L2Blocker」のプロダクト売上高が伸長しました。また、ネットワーク構築売上高及び当社独自のサービスである「SCクラウド」のクラウドサービス売上高の伸長により、売上高は68億88百万円（前期比12.0%増）、セグメント利益（経常利益）は18億52百万円（同3.1%増）となりました。

物品販売事業

法人顧客向けにパソコン及びサーバー等のIT機器の販売、市販パッケージソフトウェアを提供していません。

物品販売事業は、パソコンの買い替え需要が減少したことにより、売上高は56億57百万円（前期比16.6%減）、セグメント利益（経常利益）は1億17百万円（同10.3%増）となりました。

(2) キャッシュ・フローの状況

当連結会計年度末における現金及び現金同等物（以下「資金」という。）は、前連結会計年度末と比較して26億94百万円増加し、96億81百万円となりました。当連結会計年度における各キャッシュ・フローの状況とそれらの増減要因は次のとおりであります。

（営業活動によるキャッシュ・フロー）

営業活動の結果得られた資金は、32億98百万円（前期は26億99百万円の獲得）となりました。これは、主に税金等調整前当期純利益が32億71百万円あったこと等によるものであります。

（投資活動によるキャッシュ・フロー）

投資活動の結果使用した資金は、4億6百万円（前期は4億20百万円の使用）となりました。これは、主に有価証券及び投資有価証券の売却及び償還による収入が6億7百万円あったものの、投資有価証券の取得による支出が5億22百万円、有形・無形固定資産の取得による支出が4億29百万円あったこと等によるものであります。

（財務活動によるキャッシュ・フロー）

財務活動の結果使用した資金は、4億7百万円（前期は11億59百万円の使用）となりました。これは、配当金の支払額が3億26百万円あったこと等によるものであります。

(3) 生産、受注及び販売の実績

当社グループの生産・販売品目は広範囲かつ多種多様であり、同種の製品であっても、その容量、構造、形式等は必ずしも一様ではなく、また受注生産形態をとらない製品もあるため、セグメントごとに生産規模、受注規模を金額あるいは数量で示すことはしておりません。

販売実績

当連結会計年度における販売実績をセグメントごとに示すと、次のとおりであります。

| セグメントの名称 | 当連結会計年度 (自 2020年4月1日 至 2021年3月31日) | |
|-----------------|--|--------|
| | 販売高(千円) | 前期比(%) |
| ECソリューション事業 | 11,691,809 | 107.5 |
| システムインテグレーション事業 | 6,888,978 | 112.0 |
| 物品販売事業 | 5,657,480 | 83.4 |
| 合計 | 24,238,267 | 101.8 |

- (注) 1 セグメント間の取引については、相殺消去しております。
2 上記の金額には、消費税等は含まれておりません。

(4) 経営者の視点による経営成績等の状況に関する分析・検討内容

経営者の視点による当社グループの経営成績等の状況に関する認識及び分析・検討内容は、次のとおりであります。

なお、文中における将来に関する事項は、当連結会計年度末現在において判断したものであります。

重要な会計方針及び見積り

当社グループの連結財務諸表は、わが国において一般に公正妥当と認められる会計基準に基づいて作成されております。この連結財務諸表の作成には、経営者による会計方針の選択・適用、資産・負債及び収益・費用の報告金額及び開示に影響を与える見積りを必要としております。経営者は、これらの見積りについて過去の実績等を勘案し合理的に判断しておりますが、実際の結果は、見積り特有の不確実性があるため、これらの見積りと異なる場合があります。

なお、新型コロナウイルス感染症につきましては「第2 事業の状況 2 事業等のリスク」に記載のとおり、リスクは存在しておりますが、現時点においても、リモートで製品・サービスの導入を行い、かつ重大な弊害なくサービス提供が継続して行えており、会社の業績に影響を与えていないことから、会計上の見積り等に重要な影響はありません。

当社グループが連結財務諸表の作成に際して採用している重要な会計方針は、「第5 経理の状況 1 連結財務諸表等 (1) 連結財務諸表 注記事項(連結財務諸表作成のための基本となる重要な事項)」に記載しておりますが、特に次の重要な会計方針が、連結財務諸表作成における重要な見積りの判断に大きな影響を及ぼすものと考えております。

1 貸倒引当金の計上基準

当社グループは、売上債権等の貸倒損失に備えて回収不能となる見積額を貸倒引当金として計上しておりますが、将来顧客の財務状況が悪化し、支払能力が低下した場合、追加引当または貸倒損失が発生する可能性があります。

2 有価証券の減損処理

当社グループは、取引先との関係維持や効率的な資金運用を目的として、株式等の有価証券を保有しております。これらの有価証券は、市場価格がある上場株式や株価の算定が困難な非上場株式等があります。当社グループでは、時価または実質価額が著しく下落し、かつ回復の可能性が認められないと判断した場合には減損処理を行っており、将来の市況または投資先の業績不振等により、取得原価に比べて著しく価値が下落した場合は減損処理が必要となる可能性があります。

3 固定資産の減損

当社グループでは、固定資産の減損に係る会計基準を適用しております。現時点では減損処理に必要な固定資産はございませんが、将来の事業環境の変化、業績の動向等により減損の兆候が生じた場合には、減損処理の計上が必要となる可能性があります。

4 繰延税金資産の回収可能性の評価

当社グループは、繰延税金資産の回収可能性の評価に際して、将来の課税所得を合理的に見積もっております。繰延税金資産の回収可能性は将来の課税所得の見積りに依存しますので、その見積額が減少した場合、繰延税金資産は減額され税金費用が計上される可能性があります。

5 のれんの減損

当社グループは、のれんについて、その効果の発現する期間を見積り、その期間で均等償却しております。また、その資産性について子会社の業績や事業計画等を基に検討しており、将来において当初想定した収益が見込めなくなり、減損の必要性を認識した場合には、当該連結会計年度においてのれんの減損処理を行う可能性があります。

6 工事進行基準

当社グループは、受注制作のソフトウェアに係る収益の計上基準について、進捗部分について成果の確実性が認められるものについては工事進行基準を適用しております。売上高はプロジェクト総収益及びプロジェクト総原価の進捗度に基づき測定され、進捗度はプロジェクト総原価に対する連結会計年度末までの発生原価の割合に基づき算定しております。工事進行基準による収益の計上の基礎となるプロジェクト総原価は、プロジェクトごとの実行予算により見積られておりますが、ECサイトの構築や顧客のニーズに合わせたカスタマイズのため、実行予算の策定にあたっては、プロジェクト完成のために必要となる作業内容及び工数の見積りに不確実性が伴っております。受注制作のソフトウェアは、ECサイトの構築や顧客のニーズに合わせたカスタマイズのため、個性が強くなり、当初想定していなかった仕様変更等により、プロジェクト総原価の見積りが変更された場合には、各連結会計年度の売上高の計上額に重要な影響を及ぼす可能性があります。

当連結会計年度の財政状態、経営成績の分析

1 財政状態の分析

(資産)

流動資産は、前連結会計年度末に比べ27.2%増加し、146億90百万円となりました。これは、主に現金及び預金が26億94百万円増加したこと等によるものであります。

固定資産は、前連結会計年度末に比べ24.5%増加し、64億51百万円となりました。これは、主にソフトウェアが2億69百万円、投資有価証券が4億80百万円増加したこと等によるものであります。

この結果、総資産は、前連結会計年度末に比べて26.4%増加し、211億41百万円となりました。

(負債)

流動負債は、前連結会計年度末に比べ21.1%増加し、51億21百万円となりました。これは、主に未払法人税等が1億52百万円増加したこと等によるものであります。

固定負債は、前連結会計年度末に比べ3.3%増加し、16億27百万円となりました。これは、主に繰延税金負債が1億40百万円増加したこと等によるものであります。

この結果、負債合計は、前連結会計年度末に比べ16.3%増加し、67億49百万円となりました。

(純資産)

純資産合計は、前連結会計年度末に比べ31.7%増加し、143億92百万円となりました。これは、主に自己株式が5億96百万円減少したものの、資本剰余金が4億43百万円、利益剰余金が14億88百万円、その他有価証券評価差額金が6億61百万円増加したこと等によるものであります。

2 経営成績の分析

経営成績の分析については、「第2 事業の状況 3 経営者による財政状態、経営成績及びキャッシュ・フローの状況の分析 (1) 経営成績」に記載してあるとおりであります。

経営成績に重要な影響を与える要因について

経営成績に重要な影響を与える要因については、「第2 事業の状況 1 経営方針、経営環境及び対処すべき課題等、2 事業等のリスク」に記載してあるとおりであります。

経営戦略の現状と見通し

経営戦略の現状と見通しについては、「第2 事業の状況 1 経営方針、経営環境及び対処すべき課題等」に記載してあるとおりであります。

資本の財源及び資金の流動性についての分析

当連結会計年度のキャッシュ・フローの分析につきましては、「第2 事業の状況 3 経営者による財政状態、経営成績及びキャッシュ・フローの状況の分析 (2) キャッシュ・フローの状況」に記載してあるとおりであります。

当社グループは、事業運営上必要な資金を確保するとともに、経済環境の急激な変化に耐えうる流動性を維持する事を基本方針としております。

資金調達については、運転資金、設備資金及び業務・資本提携に伴う所要資金等で、手元資金を上回る資金ニーズが生じた場合、用途、金額、期間、コスト等を総合的に勘案して調達方法（銀行借入（短期・長期）、社債発行、公募増資）を決定する方針であります。

なお、営業活動により多くのキャッシュ・フローを得ており、現在及び将来にわたって必要な運転資金及び設備投資等については、当面の間は自己資金で賄っていく予定であります。また、当事業年度末における借入金及びリース債務を含む有利子負債はなく、現金及び現金同等物の残高は69億86百万円となっております。

経営者の問題認識と今後の方針について

経営者の問題認識と今後の方針については、「第2 事業の状況 1 経営方針、経営環境及び対処すべき課題等」に記載してあるとおりであります。

4【経営上の重要な契約等】

該当事項はありません。

5【研究開発活動】

当社グループでは、パッケージソフト・ソフトウェアプロダクトの基盤技術の更なる向上を目的として、研究開発活動を行っております。

当連結会計年度は、ECソリューション事業において56,524千円、システムインテグレーション事業において21,505千円の研究開発を行いました。

この結果、当連結会計年度の研究開発費の総額は、78,029千円であります。

第3【設備の状況】

1【設備投資等の概要】

当連結会計年度に実施いたしました設備投資の総額は、472百万円であります。その主なものは、ECサイト構築パッケージ「ecbeing」、ワークフロー「X-point」、「AgileWorks」の製品機能強化を図ったことに伴うソフトウェア投資による増加であります。

(1) ECソリューション事業

「ecbeing」のソフトウェア機能強化等に112百万円投資し、EC事業全体としては、164百万円の投資を実施いたしました。

なお、重要な設備の除却または売却はありません。

(2) システムインテグレーション事業

「X-point」「AgileWorks」のソフトウェア機能強化等に181百万円投資し、システムインテグレーション事業全体としては、282百万円の投資を実施いたしました。

なお、重要な設備の除却または売却はありません。

(3) 物品販売事業

記載すべき重要な事項はありません。

(4) 全社共通

記載すべき重要な事項はありません。

2【主要な設備の状況】

当社グループにおける主要な設備は、次のとおりであります。

(1) 提出会社

2021年3月31日現在

| 事業所名 (所在地) | セグメントの名称 | 設備の内容 | 帳簿価額(千円) | | | | 従業員数 (名) |
|---------------|----------|-------|----------|---------------|------------|---------|-------------|
| | | | 建物 | 工具、器具 及び備品 | ソフトウエ ア | 合計 | |
| 本社(東京都渋谷区) | 全社共通 | 本社機能 | 40,466 | 70,245 | 17,484 | 128,196 | 28(1) |

(注) 1 上記の他、土地(神奈川県綾瀬市)17,306千円(243.90㎡)を有しております。

2 上記の金額には、消費税等は含まれておりません。

3 従業員数の()は、臨時従業員数を外数で記載しております。

4 上記の他、主要な設備のうち賃借している設備の内容は、次のとおりであります。

| 事業所名(所在地) | セグメントの名称 | 設備の内容 | 年間賃借料(千円) |
|------------|----------|-------|-----------|
| 本社(東京都渋谷区) | 全社共通 | 本社建物 | 485,017 |

(2) 国内子会社

2021年3月31日現在

| 会社名 | 事業所名 (所在地) | セグメントの名称 | 設備の内容 | 帳簿価額(千円) | | | | 従業員数 (名) |
|-------------------|---------------------|---------------------------|-------|----------|-------------------|------------|---------|-------------|
| | | | | 建物 | 工具、 器具及び 備品 | ソフトウ エア | 合計 | |
| (株)ecbeing | 本社 (東京都渋谷区) | ECソリューション事業 | 販売業務 | 1,848 | 16,163 | 255,503 | 273,514 | 278 (55) |
| (株)ecbeing | 関西支社 (大阪府大阪市中央区) | ECソリューション事業 | 販売業務 | 4,183 | 501 | - | 4,684 | 26 (4) |
| (株)ソフトクリエイト | 本社 (東京都渋谷区) | システムインテグレーション事業 物品販売事業 | 販売業務 | - | 9,182 | 29,552 | 38,734 | 232 (27) |
| (株)ソフトクリエイト | データセンター (東京都三鷹市) | システムインテグレーション事業 | 販売業務 | 519 | 24,627 | - | 25,146 | 4 (-) |
| (株)エイトレッド | 本社 (東京都渋谷区) | システムインテグレーション事業 | 販売業務 | 64,480 | 9,582 | 296,755 | 370,817 | 62 (4) |
| 全農ECソリューションズ(株) | 本社 (東京都渋谷区) | ECソリューション事業 | 販売業務 | - | - | 22,434 | 22,434 | 13 (7) |
| (株)visumo | 本社 (東京都渋谷区) | ECソリューション事業 | 販売業務 | - | 316 | 92,649 | 92,966 | 10 (3) |
| エクスジェン・ネットワークス(株) | 本社 (東京都千代田区) | システムインテグレーション事業 | 販売業務 | 1,946 | 2,293 | 274,904 | 279,144 | 32 (-) |
| (株)エートウジェイ | 本社 (東京都港区) | ECソリューション事業 | 販売業務 | 1,461 | 2,516 | 1,115 | 5,092 | 48 (4) |

- (注) 1 上記の金額には、消費税等は含まれておりません。
 2 従業員数の()は、臨時従業員数を外数で記載しております。
 3 上記の他、主要な設備のうち賃借している設備の内容は、次のとおりであります。

| 会社名 | 事業所名(所在地) | セグメントの名称 | 設備の内容 | 年間賃借料 (千円) |
|-----------|----------------|-----------------|-------|---------------|
| (株)エイトレッド | 本社 (東京都渋谷区) | システムインテグレーション事業 | 本社建物 | 43,983 |

3 【設備の新設、除却等の計画】

該当事項はありません。

第4【提出会社の状況】

1【株式等の状況】

(1)【株式の総数等】

【株式の総数】

| 種類 | 発行可能株式総数(株) |
|------|-------------|
| 普通株式 | 51,000,000 |
| 計 | 51,000,000 |

【発行済株式】

| 種類 | 事業年度末現在発行数(株) (2021年3月31日) | 提出日現在発行数(株) (2021年6月17日) | 上場金融商品取引所 名又は登録認可金融 商品取引業協会名 | 内容 |
|------|-------------------------------|-----------------------------|------------------------------------|---------------|
| 普通株式 | 13,775,139 | 13,775,139 | 東京証券取引所 市場第一部 | 単元株式数 100株 |
| 計 | 13,775,139 | 13,775,139 | - | - |

(2)【新株予約権等の状況】

【ストックオプション制度の内容】

詳細につきましては、連結注記事項「(重要な後発事象)」をご参照願います。

【ライツプランの内容】

該当事項はありません。

【その他の新株予約権等の状況】

記載事項はありません。

(3) 【行使価額修正条項付新株予約権付社債券等の行使状況等】
記載事項はありません。

(4) 【発行済株式総数、資本金等の推移】

| 年月日 | 発行済株式総数増減数 (株) | 発行済株式総数残高(株) | 資本金増減額 (千円) | 資本金残高 (千円) | 資本準備金増減額 (千円) | 資本準備金残高 (千円) |
|----------------------------------|-------------------|--------------|----------------|---------------|------------------|-----------------|
| 2013年7月1日 (注)2 | 9,118,626 | 13,677,939 | - | 848,853 | - | 879,094 |
| 2013年7月1日～ 2014年3月31日 (注)1 | 97,200 | 13,775,139 | 5,248 | 854,101 | 5,248 | 884,343 |

- (注)1 資本金及び資本準備金の増加は、新株予約権の行使によるものであります。
2 株式分割(1:3)によるものであります。

(5) 【所有者別状況】

2021年3月31日現在

| 区分 | 株式の状況(1単元の株式数100株) | | | | | | | | 単元未満株式の状況 (株) |
|-----------------|--------------------|--------|--------------|------------|--------|------|-----------|---------|------------------|
| | 政府及び 地方公共 団体 | 金融機関 | 金融商品 取引業者 | その他の 法人 | 外国法人等 | | 個人 その他 | 計 | |
| | | | | | 個人以外 | 個人 | | | |
| 株主数(名) | - | 21 | 29 | 36 | 75 | 6 | 5,726 | 5,893 | - |
| 所有株式数 (単元) | - | 14,242 | 1,771 | 48,869 | 18,578 | 32 | 54,227 | 137,719 | 3,239 |
| 所有株式数の割 合(%) | - | 10.34 | 1.28 | 35.48 | 13.48 | 0.02 | 39.37 | 100.00 | - |

- (注)1 自己株式486,605株は、「個人その他」に4,866単元及び「単元未満株式の状況」に5株含まれております。
2 「その他の法人」の欄には、証券保管振替機構名義の株式が、15単元含まれております。

(6)【大株主の状況】

2021年3月31日現在

| 氏名又は名称 | 住所 | 所有株式数 (株) | 発行済株式 (自己株式を 除く。)の総 数に対する所 有株式数の割 合(%) |
|--|--|--------------|---|
| 有限会社ティーオーシステム | 東京都渋谷区渋谷2-15-1 | 3,483,970 | 26.22 |
| 日本ユニシス株式会社 | 東京都江東区豊洲1-1-1 | 654,000 | 4.92 |
| 株式会社オービックビジネスコンサルタント | 東京都新宿区西新宿6-8-1 | 645,900 | 4.86 |
| BBH FOR FIDELITY LOW-PRICED STOCK FUND (常任代理人 株式会社三菱UFJ銀行) | 245 SUMMER STREET BOSTON , MA 02210 U.S.A 東京都千代田区丸の内2-7-1 | 549,154 | 4.13 |
| 日本マスタートラスト信託銀行株式会社 (信託口) | 東京都港区浜松町2-11-3 | 489,200 | 3.68 |
| 林 宗治 | 東京都港区 | 410,214 | 3.09 |
| 林 雅也 | 東京都目黒区 | 410,165 | 3.09 |
| 林 勝 | 東京都渋谷区 | 410,160 | 3.09 |
| 株式会社日本カストディ銀行(信託口) | 東京都中央区晴海1-8-12 | 282,400 | 2.13 |
| STATE STREET BANK AND TRUST COMPANY 505224 (常任代理人 株式会社みずほ銀行決済営業部) | P.O. BOX 351 BOSTON MASSACHUSETTS 02101 U.S.A. 東京都港区港南2-15-1 | 253,400 | 1.91 |
| 計 | - | 7,588,563 | 57.12 |

(注) 1 発行済株式総数(自己株式を除く)に対する所有株式数の割合は、小数点以下第3位を切捨てしております。

2 (1)上記日本マスタートラスト信託銀行株式会社の所有株式数489,200株は信託業務に係る株式であります。

(2)上記株式会社日本カストディ銀行の所有株式数282,400株は信託業務に係る株式であります。

3 2020年11月20日付で公衆の縦覧に供されている大量保有報告書(変更報告書)において、FMR LLCが2020年11月13日現在で以下の株式を所有している旨が記載されているものの、当社として議決権行使基準日現在における実質所有株式数の確認ができていないため、上記大株主の状況には含めておりません。

なお、その大量保有報告書の内容は次のとおりであります。

| | |
|---------|---|
| 大量保有者 | FMR LLC |
| 住所 | 245 Summer Street, Boston, Massachusetts 02210, USA |
| 保有株券等の数 | 株式 1,098,200株 |
| 株券等保有割合 | 7.97% |

(7)【議決権の状況】

【発行済株式】

2021年3月31日現在

| 区分 | 株式数(株) | 議決権の数(個) | 内容 |
|----------------|--------------------------|----------|----|
| 無議決権株式 | - | - | - |
| 議決権制限株式(自己株式等) | - | - | - |
| 議決権制限株式(その他) | - | - | - |
| 完全議決権株式(自己株式等) | (自己保有株式) 普通株式 486,600 | - | - |
| 完全議決権株式(その他) | 普通株式 13,285,300 | 132,853 | - |
| 単元未満株式 | 普通株式 3,239 | - | - |
| 発行済株式総数 | 13,775,139 | - | - |
| 総株主の議決権 | - | 132,853 | - |

(注)1 「単元未満株式」欄の普通株式には、自己株式5株が含まれております。

2 「完全議決権株式(その他)」の欄には、証券保管振替機構名義の株式が1,500株含まれております。また、「議決権の数」欄には、同機構名義の完全議決権株式に係る議決権の数15個が含まれております。

【自己株式等】

2021年3月31日現在

| 所有者の氏名又は名称 | 所有者の住所 | 自己名義所有 株式数(株) | 他人名義所有 株式数(株) | 所有株式数の 合計(株) | 発行済株式総 数に対する所 有株式数の割 合(%) |
|--------------------------------------|----------------|------------------|------------------|-----------------|------------------------------------|
| (自己保有株式) 株式会社ソフトクリエイト ホールディングス | 東京都渋谷区渋谷2-15-1 | 486,600 | - | 486,600 | 3.53 |
| 計 | - | 486,600 | - | 486,600 | 3.53 |

2【自己株式の取得等の状況】

【株式の種類等】会社法第155条第7号に該当する普通株式の取得

(1)【株主総会決議による取得の状況】

該当事項はありません。

(2)【取締役会決議による取得の状況】

該当事項はありません。

(3)【株主総会決議又は取締役会決議に基づかないものの内容】

| 区分 | 株式数(株) | 価額の総額(千円) |
|-----------------|--------|-----------|
| 当事業年度における取得自己株式 | 11,444 | 88 |
| 当期間における取得自己株式 | 1,500 | - |

(注)1. 当事業年度における取得自己株式の内訳は、単元未満株式の買取りによる株式(44株、価額の総額88千円)及び譲渡制限付株式の無償取得による株式(11,400株)であります。

2. 当期間における取得自己株式は、譲渡制限付株式の無償取得によるものであります。

3. 当期間における取得自己株式には、2021年6月1日からこの有価証券報告書提出日までの単元未満株式の買取りによる株式及び譲渡制限付株式の無償取得による株式は含まれておりません。

(4)【取得自己株式の処理状況及び保有状況】

| 区分 | 当事業年度 | | 当期間 | |
|----------------------------------|---------|-------------|---------|-------------|
| | 株式数(株) | 処分価額の総額(千円) | 株式数(株) | 処分価額の総額(千円) |
| 引き受ける者の募集を行った取得自己株式 | - | - | - | - |
| 消却処分を行った取得自己株式 | - | - | - | - |
| 合併、株式交換、株式交付、会社分割に係る移転を行った取得自己株式 | - | - | - | - |
| その他 (譲渡制限付株式付与のための自己株式の処分) | 379,200 | 596,254 | - | - |
| 保有自己株式数 | 486,605 | - | 488,105 | - |

(注) 当期間における保有自己株式数には、2021年6月1日からこの有価証券報告書提出日までの単元未満株式の買取りによる株式及び譲渡制限付株式の無償取得による株式は含まれておりません。

3【配当政策】

当社は、経営基盤の強化、財務体質の強化及び将来の事業拡大のために内部留保の充実を図るとともに、株主への利益配分を重要な経営課題の一つとして位置づけ、業績に応じた配当を継続的に行うことを基本方針としております。

当事業年度の利益配当につきましては、上記方針に基づき、1株当たり15円とし、中間配当金15円と合わせて年30円としております。

内部留保金の用途につきましては、今後予想される経営環境の変化に対応すべく、市場ニーズに応える技術・研究開発体制を強化し、市場競争力を高めるための事業戦略の展開を図るために有効な投資をする所存であります。

なお、当社は剰余金の配当等の決定機関を取締役会とし、中間配当及びその他剰余金の配当を行うことができる旨を定款に定めております。

また、基準日が当事業年度に属する剰余金の配当は、次のとおりであります。

| 決議年月日 | 配当金の総額(千円) | 1株当たり配当金(円) |
|--------------------|------------|-------------|
| 2020年11月4日 取締役会 | 199,436 | 15.00 |
| 2021年5月11日 取締役会 | 199,328 | 15.00 |

4【コーポレート・ガバナンスの状況等】

(1)【コーポレート・ガバナンスの概要】

コーポレートガバナンスに対する基本的な考え方

当社は、継続的に企業価値の向上を図ることを通して、経済・社会の健全な発展に貢献することが、株主の皆様やお客様をはじめとする全てのステークホルダーのご期待に応えるものと認識しております。

これらを実現させるため、経営の健全性、透明性、効率性をコーポレート・ガバナンスの継続的強化を経営上の重要課題として認識しております。そのために、独立役員の要件を満たす社外取締役・社外監査役を複数選任し、経営監督機能を強化するとともに、執行役員制度の導入等による意思決定や業務執行の迅速化・効率化を図るなど、実効性のあるコーポレート・ガバナンス体制の構築に努めております。

企業統治の体制

イ．企業統治の体制の概要

取締役会は、当社の経営監督機関であり、業務執行機能の経営監督を行っております。

取締役会は、取締役7名（うち、社外取締役2名）及び監査役3名（うち、社外監査役2名）で構成され、月1回の定例取締役会開催に加えて、必要に応じて臨時取締役会を適宜開催し、経営の基本方針、法令で定められた事項、経営に関する重要な事項の決定や判断が、効率的かつ慎重に行われております。また、原則として月1回開催する幹部会議において、経営課題の共有化を図り、効果的な議論を行った上で、全社的に意思決定が必要な事項を取締役に付議することにより、経営の効率化を図っております。

監査役会は、監査機能を担っております。監査役は取締役会等の経営執行における重要な会議に出席し、取締役及び執行機能の監査を行っております。

ロ．企業統治の体制を採用する理由

当社は、企業価値の向上を目指した経営の透明性の確保、コンプライアンス体制の整備及び情報開示の推進などを通して、コーポレート・ガバナンス機能の強化を図っております。また、株主及び各ステークホルダーの利益を最大限に尊重するという責務を果たすためには、経営の迅速化を図ることが重要であると認識しております。今後一層、経営上の組織体制や仕組みを整備し、必要な施策を講じることにより、コーポレート・ガバナンス機能をさらに強化していくことが経営の最重要課題の一つであると位置づけております。

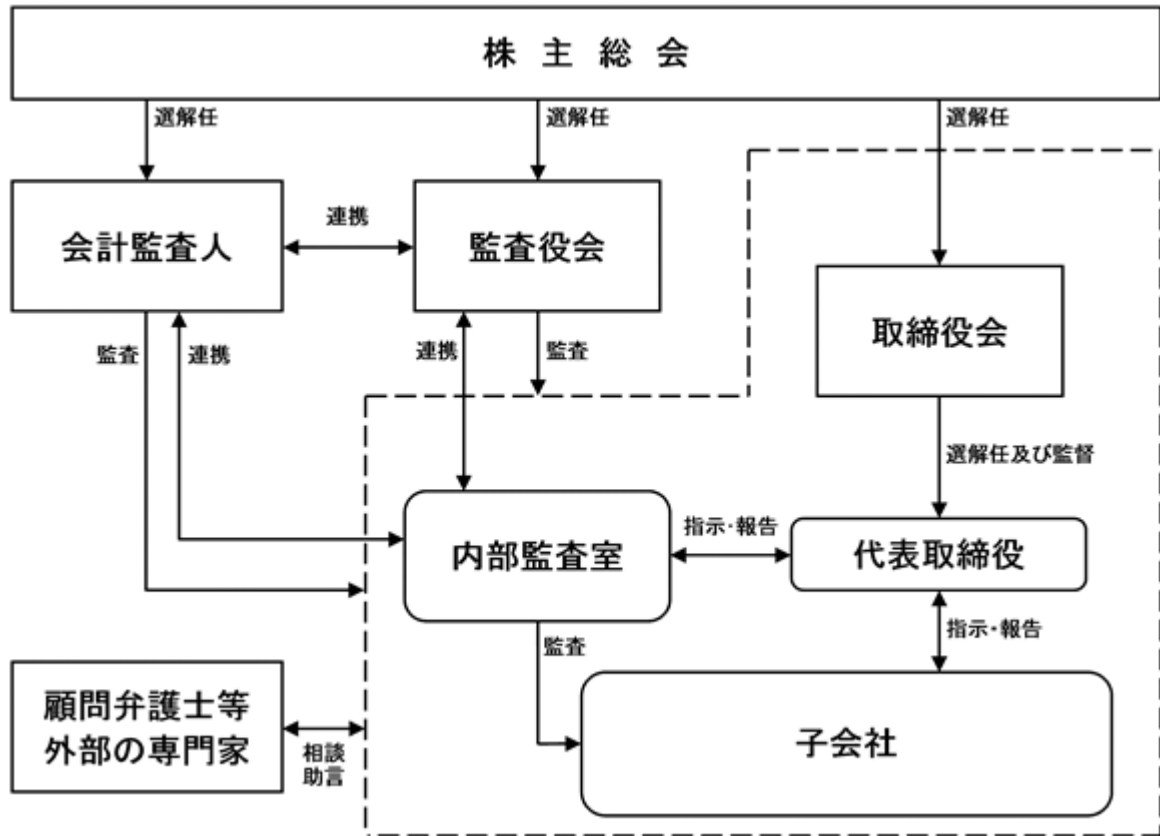
このような企業統治を実現するため、経営監視機能が有効に機能する体制として、上記の企業統治の体制を採用しております。

ハ．その他の企業統治に関する事項

・内部統制システムの整備の状況

当社の内部統制システムは、株主の皆様やお得意様をはじめ、取引先、地域社会、社員等の各ステークホルダーに対する企業価値の向上を経営上の基本方針とし、取締役並びに従業員が法令・定款等を遵守することの徹底を図るとともに、リスク管理体制の強化にも取り組むなど、内部統制システムの充実に努めております。また、財務報告に係る内部統制システムについては、内部統制担当部門が、子会社を含める当社グループ全体にわたり業務手続きの評価・整備を行っております。

当社のコーポレート・ガバナンスの状況は下図のとおりであります。 (2021年6月17日現在)



・リスク管理体制の整備の状況

当社は、リスク管理を経営上の重要な活動と認識し、各種のリスクに対応すべくリスク管理規程に基づき、リスク管理体制を整備しております。当社グループをめぐる様々なリスクについては、各部門の管理責任者をリスク管理活動にあたらせ、重要事項は速やかに報告させる体制をとっております。経営上の重要な事項が発生した場合には、直ちに取締役会において当該事項に関する報告、審議、決定を行うこととし、リスクを未然あるいは最小限に防ぐよう努めております。

また、法的な問題につきましては、顧問契約先の弁護士事務所から必要に応じて助言と指導を受けられる環境を整えております。

・子会社の業務の適正を確保するための体制整備の状況

当社は、子会社の業務の適正を確保するため、子会社に当社より取締役・監査役を派遣しております。また、当社の内部監査部門による子会社への内部監査を実施し、その結果を代表取締役へ報告しております。

・責任限定契約の内容の概要

当社と社外取締役及び社外監査役は、会社法第427条第1項の規定に基づき、同法第423条第1項の損害賠償責任を限定する契約を締結しております。当該契約に基づく損害賠償責任の限度額は、法令が定める額としております。なお、当該責任限定が認められるのは、当該社外取締役または社外監査役が責任の原因となった職務の遂行について善意でかつ重大な過失がないときに限られます。

・役員等賠償責任保険契約の内容の概要

当社は、保険会社との間で会社法第430条の3第1項に規定する役員等賠償責任保険を締結し、当該保険により被保険者が負担することになる法律上の損害賠償金及び争訟費用を補填することとしております。

当該役員等賠償責任保険の被保険者は当社の取締役及び当社監査役であり、すべての被保険者について、その保険料を全額当社が負担しております。

(2) 【 役員の状況】

役員一覧

男性10名 女性 - 名 (役員のうち女性の比率 - %)

| 役職名 | 氏名 | 生年月日 | 略歴 | 任期 | 所有株式数 (株) |
|-------------|------|-----------------|--|---------|----------------|
| 代表取締役 会長 | 林 勝 | 1945年5月 25日生 | 1971年3月 白坂産業株式会社(現当社)入社 1971年4月 当社取締役 1982年4月 当社代表取締役社長 2006年5月 当社代表取締役社長兼CEO 2006年10月 当社代表取締役会長兼CEO 2008年5月 当社代表取締役会長 2012年6月 当社代表取締役会長執行役員 2012年10月 株式会社e c b e i n g代表取締役会長執行役員 (現任) 株式会社ソフトクリエイイト取締役 2013年1月 当社代表取締役会長執行役員 兼経営企画本部長 2013年5月 当社代表取締役会長(現任) 2014年4月 株式会社ソフトクリエイイト取締役会長執行役員 (現任) 2018年6月 全農ECソリューションズ株式会社監査役(現任) | (注) 5 | 410,160 |
| 代表取締役 社長 | 林 宗治 | 1974年8月 23日生 | 2000年6月 株式会社ソフトクリエイイト(現当社) 取締役 2003年6月 当社常務取締役 2005年5月 当社専務取締役 2006年5月 当社代表取締役専務兼COO 兼ネットワーク事業部長 兼第一営業事業部長 2006年10月 当社代表取締役社長兼COO 2007年1月 当社代表取締役社長兼COO 兼X - p o i n t 事業部長 2007年4月 株式会社エイトレッド代表取締役社長 2008年5月 当社代表取締役社長 2010年4月 当社代表取締役社長 兼EC事業推進本部長 2011年3月 当社代表取締役社長 兼EC事業戦略本部長 2012年4月 当社代表取締役社長 兼S Iカンパニー代表 2012年6月 当社代表取締役社長執行役員 兼S Iカンパニー代表 2012年10月 当社代表取締役社長執行役員 株式会社ソフトクリエイイト代表取締役社長執行役員 (現任) 2013年5月 当社代表取締役社長(現任) 2015年8月 株式会社エイトレッド取締役会長(現任) 2017年11月 株式会社Y 2 S取締役(現任) 2018年10月 エクスジェン・ネットワークス株式会社取締役 (現任) | (注) 5 | 410,214 |

| 役職名 | 氏名 | 生年月日 | 略歴 | 任期 | 所有株式数 (株) |
|---------------|-------|------------------|---|------|--------------|
| 代表取締役 副社長 | 林 雅也 | 1977年10月 25日生 | 2000年4月 株式会社ソフトクリエイティブ(現当社)入社 2004年9月 有限会社ティーオーシステム代表取締役社長 (現任) 2005年6月 当社取締役 2006年5月 当社取締役兼プロダクト事業部長 2006年10月 当社取締役兼EC事業部長 2007年4月 当社専務取締役兼EC事業本部長 2007年7月 当社取締役専務執行役員兼EC事業本部長 2008年5月 当社取締役常務執行役員兼EC事業部長 兼EC戦略室長 2009年4月 当社取締役常務執行役員兼EC事業本部長 2011年3月 当社取締役専務執行役員兼EC事業本部長 2011年5月 当社取締役専務執行役員兼EC事業本部長 兼ECサービス推進室長 2012年4月 当社取締役副社長執行役員兼ECカンパニー代表 2012年10月 当社取締役副社長執行役員 株式会社e c b e i n g代表取締役社長執行役員 (現任) 2013年5月 当社取締役 2017年6月 当社代表取締役副社長(現任) 2018年4月 株式会社エートウジェイ取締役会長 2018年6月 全農ECソリューションズ株式会社取締役(現任) 2019年4月 株式会社v i s u m o代表取締役(現任) 2019年5月 株式会社エートウジェイ代表取締役会長(現任) 2020年3月 一般社団法人日本オムニチャネル協会代表理事 (現任) | (注)5 | 410,165 |
| 取締役 専務執行役員 | 中桐 雅宏 | 1963年5月 1日生 | 1992年4月 株式会社ソフトクリエイティブ(現当社)入社 2004年6月 当社取締役 2006年5月 当社取締役兼第二営業事業部長 2006年10月 当社取締役兼営業本部長 2007年4月 当社常務取締役兼営業本部長 2007年7月 当社取締役常務執行役員兼営業本部長 2008年5月 当社取締役専務執行役員兼営業本部長 2012年4月 当社取締役専務執行役員兼S Iカンパニー営業本部 長兼営業本部第1営業部長 2012年10月 当社取締役専務執行役員 株式会社ソフトクリエイティブ取締役専務執行役員営業 本部長 2014年4月 株式会社ソフトクリエイティブ取締役副社長執行役員営業 本部長 2015年6月 当社取締役 2016年10月 当社取締役専務執行役員経営管理担当 2017年3月 株式会社アクロホールディング社外取締役(現任) 2018年4月 当社取締役専務執行役員経営管理本部長兼経理部長 2018年12月 株式会社エートウジェイ監査役 2019年5月 株式会社ソフトクリエイティブ取締役(現任) 株式会社エートウジェイ取締役(現任) 2019年6月 株式会社e c b e i n g取締役(現任) 2021年6月 当社取締役専務執行役員経営戦略本部長(現任) | (注)5 | 40,000 |

| 役職名 | 氏名 | 生年月日 | 略歴 | 任期 | 所有株式数 (株) |
|---------------|-------|-----------------|---|------|--------------|
| 取締役 常務執行役員 | 佐藤 淳 | 1974年3月 11日生 | 1998年2月 株式会社ソフトクリエイト(現当社)入社 2007年1月 当社経営管理部長 2009年1月 当社執行役員経営管理部長兼情報開示担当 2012年10月 株式会社ソフトクリエイト監査役 2014年4月 当社上席執行役員経営管理部長兼情報開示担当 2015年6月 株式会社エイトレッド取締役CFO 管理部長 2017年4月 同社専務取締役CFO 管理本部長 2019年4月 同社専務取締役CFO 管理部長 2019年4月 株式会社visumo監査役(現任) 2019年6月 株式会社ソフトクリエイト監査役(現任) 2019年6月 株式会社ecbeing監査役(現任) 2020年12月 エクスジェン・ネットワークス株式会社取締役 (現任) 2021年6月 当社取締役常務執行役員経営管理本部長兼情報開示 担当(現任) 2021年6月 株式会社エイトレッド取締役(現任) | (注)5 | 1,000 |
| 取締役 | 安田 洋史 | 1953年7月 14日生 | 1979年10月 株式会社東芝入社 半導体国際部長、企業開発担当部長、提携戦略部長 等を歴任 2009年6月 東芝マイクロエレクトロニクス株式会社常勤監査役 2010年4月 青山学院大学経営学部兼大学院経営学研究科教授 2017年4月 同大学就職部長 2018年6月 当社社外取締役(現任) 2020年4月 同大学経営学部長兼同大学院経営学研究科長 (現任) 2020年9月 ヌヴォトンテクノロジージャパン株式会社社外監査 役(現任) | (注)5 | 1,000 |
| 取締役 | 児玉 直樹 | 1956年2月 5日生 | 1978年4月 日本IBM株式会社入社 2002年4月 JBCC株式会社 専務取締役 2007年8月 株式会社ニトリ 常務取締役 2012年10月 株式会社カインズ 常務取締役 2017年6月 M&Sコンサルティング代表(現任) 2021年6月 当社社外取締役(現任) | (注)5 | - |
| 常勤監査役 | 太田 晴彦 | 1959年4月 28日生 | 2010年8月 株式会社ソフトクリエイト(現当社)入社 2018年4月 当社経営管理本部法務室長(部長) 2019年6月 当社常勤監査役(現任) | (注)6 | 2,100 |
| 監査役 | 山本 勲 | 1943年3月 7日生 | 1965年4月 住友商事株式会社入社 1988年6月 同社投資事業本部国内事業部長 1994年6月 同社監査役 2003年6月 同社顧問 住商情報システム株式会社(現SCSK株式会社) 監査役 住商リース株式会社(現三井住友ファイナンス& リース株式会社)監査役 2008年6月 株式会社ソフトクリエイト(現当社)社外監査役 2014年6月 当社社外監査役(現任) | (注)7 | - |
| 監査役 | 鑓田 憲男 | 1948年6月 15日生 | 1967年4月 東京国税庁入庁 1998年7月 税務大学学校教育第二教授 2004年7月 東京国税局調査部統括国税調査官 2007年7月 川崎西税務署長 2008年8月 税理士(現任) 2013年12月 社会福祉法人福田会監事(現任) 2016年6月 当社社外監査役(現任) | (注)8 | - |
| 計 | | | | | 1,274,639 |

- (注) 1 代表取締役社長林宗治は、代表取締役会長林勝の長男であります。
- 2 代表取締役副社長林雅也は、代表取締役会長林勝の二男であります。
- 3 取締役安田洋史及び児玉直樹は、社外取締役であります。
- 4 監査役山本勲及び鎌田憲男は、社外監査役であります。
- 5 2021年3月期に係る定時株主総会の終結の時から1年以内に終了する事業年度に係る定時株主総会の終結のときまでであります。
- 6 2019年3月期に係る定時株主総会の終結の時から4年以内に終了する事業年度のうち最終のものに係る定時株主総会の終結のときまでであります。
- 7 2018年3月期に係る定時株主総会の終結の時から4年以内に終了する事業年度のうち最終のものに係る定時株主総会の終結のときまでであります。
- 8 2020年3月期に係る定時株主総会の終結の時から4年以内に終了する事業年度のうち最終のものに係る定時株主総会の終結のときまでであります。
- 9 当社は、取締役の経営責任と執行役員の業務執行責任を明確にすると同時に、権限委譲による業務執行に係る意思決定の迅速化を図るため、執行役員制度を導入しております。
- 執行役員は、取締役会で業務執行に専念する経営幹部として選任され、取締役会で決定された経営方針及び経営戦略に従い、迅速かつ効率的な業務執行を遂行いたします。
- 執行役員3名は、次のとおりであります。

| 氏名 | 役職名 |
|-------|--------|
| 秋場 洋 | 常務執行役員 |
| 吉川 智雄 | 執行役員 |
| 見城 壮彦 | 執行役員 |

社外役員の状況

当社の社外取締役は2名、社外監査役は2名であります。

社外取締役である安田洋史氏には、株式会社東芝におけるアライアンス・M & Aの実務などの経営戦略全般の実務経験や、青山学院大学の教授としての幅広い見識と高度な専門知識をもとに、独立した立場から当社の経営を監督、助言等をいただくことを期待しております。

社外取締役である児玉直樹氏には、多くの企業で経営に携わり、企業経営等の豊富な経験や実績、幅広い知識と見識を有しており、当該知見を活かして客観的な観点から取締役の職務執行に対する監督、助言等をいただくことを期待しております。

社外監査役である山本勲氏には、住友商事株式会社等における長年にわたる監査役としての豊富な経験及び高い見識を活かした、業務執行全般にわたる助言を期待しております。

社外監査役である鎌田憲男氏には、国税庁職員及び税理士としての豊富な経験を活かした、及び高い見識を活かした、業務執行全般にわたる助言を期待しております。

なお、当該社外取締役及び社外監査役が他の会社等の役員もしくは使用人である、又は役員もしくは使用人であった場合における当該他の会社等と当社の間に、人的関係、資本的關係又は取引関係その他の利害関係はありません。

当社は、社外取締役及び社外監査役を選任するための独立性に関する基準又は方針として明確に定めたものではありませんが、選任にあたっては経歴や当社グループとの関係を踏まえて、社外役員としての職務を遂行できる十分な独立性が確保できることを前提に判断しております。なお、社外取締役及び社外監査役は、東京証券取引所が定める独立役員の要件を満たしており、取締役会の透明性を高め監督機能の強化を図るため、経営の意思決定に多様な視点を取り入れるとともに、中立的かつ独立的な監視機能及び役割を果たしております。

社外取締役又は社外監査役による監督又は監査と内部監査、監査役監査及び会計監査との相互連携並びに内部統制部門との関係

社外取締役は、取締役会において、監査役監査及び会計監査の結果について報告を受け、また、適宜行われる取締役等との意見交換等を通じて当社グループの現状と課題を把握し、必要に応じて取締役会の意思決定の適正性を確保するための助言・提言をしております。

社外監査役は、常勤監査役と緊密に連携し、経営の監視に必要な情報を共有しております。また、監査役会を通じて、会計監査人及び内部監査室と緊密な連携をとり、業務の適正性の確保に努めております。

(3) 【監査の状況】

監査役監査の状況

当社の監査役は3名であり、常勤監査役1名と社外監査役2名から構成されております。

監査役は、監査役会規程及び監査役監査基準の定めるところに従い、必要とする情報収集を取締役及び使用人から行っており、その監査役は監査役会において他の監査役に報告を行っております。また、監査役会は、取締役、会計監査人、内部監査室及び内部統制担当部門と適宜情報交換を行うことで相互の連携を図り、監査役監査の実効性を確保しております。

当事業年度において当社は監査役会を12回開催しており、個々の監査役の出席状況については次のとおりであります。

| 役職名 | 氏名 | 経歴等 | 当事業年度の 監査役会出席状況 |
|-------|-------|-------------------------------------|--------------------|
| 常勤監査役 | 太田 晴彦 | 当社の法務室長として従事し、法務面での相当程度の知見を有しております。 | 12/12回 |
| 社外監査役 | 山本 勲 | 大手上場企業の監査役、顧問を務めた豊富な経験を有しております。 | 11/12回 |
| 社外監査役 | 鏑田 憲男 | 税務・会計の専門家として豊富な経験を有しております。 | 11/12回 |

監査役会における主な検討事項及び常勤監査役の活動は以下のとおりであります。

- a. 監査役会における主な検討事項
 - ・ 監査方針、監査計画及び監査業務分担について
 - ・ 会計監査人に関する評価について
 - ・ 常勤監査役職務執行状況（月次）
- b. 常勤監査役及び社外監査役の活動状況
 - ・ 重要会議への出席（全監査役）
 - ・ 代表取締役及び取締役へのヒアリング（常勤監査役）
 - ・ 重要な決裁書類等の閲覧（常勤監査役）
 - ・ 三様監査連絡会の開催（常勤監査役）
 - ・ 内部監査状況の聴取（常勤監査役）

内部監査の状況

代表取締役直轄の組織である内部監査室（1名）が内部監査計画に基づき、子会社を含める当社グループ全体にわたり業務の適正性の確保、業務手続きの効率化・改善等に貢献することを目的として内部監査を実施しております。

内部監査室は、監査役会、内部統制担当部門及び会計監査人との連携のもと、各部署を対象に業務監査を計画的に実施し、監査結果を代表取締役に報告するとともに、被監査部門に対する具体的な助言、勧告を行い、改善状況を確認するなど、実効性の高い内部監査を実施しております。

会計監査の状況

a. 監査法人の名称

EY新日本有限責任監査法人

b. 継続監査期間

19年間

c. 業務を執行した公認会計士の氏名

指定有限責任社員 業務執行社員 森田 祥且

指定有限責任社員 業務執行社員 中井 清二

d. 監査業務に係る補助者の構成

会計監査業務に係る補助者の構成は、公認会計士9名、会計士試験合格者等9名、その他15名となります。

e. 監査法人の選定方針と理由

当社は、会計監査人の選定及び評価に際しては、当社の広範な業務内容に対応して効率的な監査業務を実施することができる一定の規模と世界的なネットワークを持つこと、審査体制が整備されていること、監査日数、監査期間及び具体的な監査実施要領並びに監査費用が合理的かつ妥当であること、さらに監査実績などにより総合的に判断いたします。また、日本公認会計士協会の定める「独立性に関する指針」に基づき独立性を有することを確認するとともに、必要な専門性を有することについて検証し、確認いたします。

f. 監査等委員会による監査法人の評価

当社の監査等委員会は、監査法人に対して評価を行っており、同法人による会計監査は、従前から適正に行われていることを確認しております。

また、監査等委員会は会計監査人の再任に関する確認決議をしており、その際には日本監査役協会が公表する「会計監査人の評価及び選定基準策定に関する監査役等の実務指針」に基づき、総合的に評価しております。

監査報酬の内容等

a. 監査公認会計士等に対する報酬

| 区分 | 前連結会計年度 | | 当連結会計年度 | |
|-------|------------------|-----------------|------------------|-----------------|
| | 監査証明業務に基づく報酬(千円) | 非監査業務に基づく報酬(千円) | 監査証明業務に基づく報酬(千円) | 非監査業務に基づく報酬(千円) |
| 提出会社 | 37,800 | - | 34,000 | - |
| 連結子会社 | 14,000 | - | 14,000 | - |
| 計 | 51,800 | - | 48,000 | - |

b. 監査公認会計士等と同一のネットワークに属する組織に対する報酬(a.を除く)

該当事項はありません。

c. その他の重要な監査証明業務に基づく報酬の内容

(前連結会計年度)

該当事項はありません。

(当連結会計年度)

該当事項はありません。

d. 監査役会が会計監査人の報酬等に同意した理由

監査役会は、取締役、社内関係部署及び会計監査人から必要な資料を入手し報告を受けるほか、前期の監査計画・監査の遂行状況、当該期の報酬見積りの相当性等を確認した結果、会計監査人の報酬等について、監査品質を維持向上していくために合理的な水準であると判断し、同意いたしました。

監査公認会計士等の提出会社に対する非監査業務の内容

(前連結会計年度)

該当事項はありません。

(当連結会計年度)

該当事項はありません。

監査報酬の決定方針

該当事項はありませんが、監査日数等を勘案したうえで決定しております。

(4) 【役員の報酬等】

役員の報酬等の額又はその算定方法の決定に関する方針に係る事項

a. 取締役及び監査役の報酬等についての株主総会の決議に関する事項

当社取締役の金銭報酬の額は、2011年6月23日開催の第44期定時株主総会において年額5億円以内と決議しております。当該定時株主総会終結時点の取締役の員数は8名（うち、社外取締役は2名）です。

当社監査役の金銭報酬の額は、2004年6月28日開催の第37期定時株主総会において年額5千万円以内と決議しております。当該定時株主総会終結時点の監査役の員数は2名（うち、社外監査役は1名）です。

b. 役員報酬等の内容の決定に関する方針等

当社は、2021年2月24日開催の取締役会において、取締役の個人別の報酬等の内容に係る決定方針を決議しております。当該取締役会の決議に際しては、取締役の個人別の報酬等の内容の決定に当たって、複数の代表取締役による決定方針との整合性を含めた多角的な検討を実施しております。

また、取締役会は、当該事業年度に係る取締役の個人別の報酬等について、報酬等の内容の決定方法及び決定された報酬等の内容が決定方針と整合しており、当該決定方針に沿うものであると判断しております。

取締役の個人別の報酬等の内容にかかる決定方針の内容は次のとおりです。

イ. 基本報酬に関する方針

取締役の報酬は、グループ全体の企業価値の持続的な向上を図るインセンティブとして十分に機能するよう株主価値と連動した報酬体系とし、個々の取締役の報酬の決定に際しては、優秀な人材を確保するため、各職責に十分見合う競争力のある水準とすることを基本方針とする。

ロ. 業績連動報酬等に関する方針

基本報酬決定時には、前年度の会社業績や当年度の見込み、ホ頂の条件を考慮して決定しているため、別途の業績連動報酬（賞与）は採用しない。

ハ. 非金銭報酬に関する方針

非金銭報酬等（株式報酬）は、譲渡制限付株式等の株価に連動した報酬の仕組みを用いて株主との価値共有を促進すること、および、中長期的な企業価値向上との連動性を強化した報酬として有効に機能するよう適切な制限や条件を設定して支給するものとする。

ニ. 報酬等の割合に関する方針

取締役の種類別の報酬割合については、当社と同程度の事業規模や関連する業種・業態に属する企業をベンチマークとする報酬水準を踏まえ、取締役会において検討を行い、代表取締役が個人別の報酬等の内容を決定することとする。なお、報酬等の種類ごとの割合については、今後、報酬全体のバランスを見ながら検討を進めるものとする。

ホ. 報酬等の付与時期や条件に関する方針

当社取締役の基本報酬は、月例の固定報酬のみとし、役位、職責、在任年数に応じて他社水準、当社業績、従業員給与の水準を考慮し、総合的に勘案して決定するものとする。

ヘ. 報酬等の決定の委任に関する事項

個人別の金銭報酬額については、株主総会で決議された年度限度額の範囲内で、当該年度の取締役（社外取締役を含む）全員の年度総報酬額を取締役会にて決議し、その決議に基づき代表取締役が具体的内容の決定について委任を受けるものとする。その委任の内容は、各取締役の基本報酬の額の配分とする。

非金銭報酬等（株式報酬）は、株主総会で決議された年度限度株式付与総数の範囲内で、当該年度の取締役（社外取締役を除く）に対する株式付与総数を取締役会にて決議し、その決議に基づき代表取締役が個人別の具体的内容の決定について委任を受けるものとする。その委任の内容は、各取締役の割当株式数の配分とする。

c. 取締役の個人別の報酬等の決定に係る委任に関する事項

当事業年度においては、2021年2月24日開催の取締役会にて代表取締役（林 勝、林宗治、林雅也）に取締役の個人別の報酬額の具体的内容の決定を委任する旨の決議をしています。その権限の内容は、各取締役の基本報酬の額であり、これらの権限を委任した理由は、当社全体の業績を俯瞰しつつ各取締役の担当事業の評価を行うには代表取締役が最も適しているからであります。取締役会は、当該権限が代表取締役によって適切に行使されるよう、株主総会で決議された年度限度額の範囲内で、当該年度の取締役全員の年度報酬額を取締役会にて決議し、その決議に基づき代表取締役が具体的内容の決定について委任を受けるものとしております。

役員報酬等

a. 役員区分ごとの報酬等の総額、報酬等の種類別の総額及び対象となる役員の員数

| 役員区分 | 報酬等の総額 (千円) | 報酬等の種類別の総額(千円) | | | | 対象となる役 員の員数(名) |
|----------------|----------------|----------------|----|---------------|--------|-------------------|
| | | 基本報酬 | 賞与 | ストックオプ ション | 退職慰労金 | |
| 取締役(社外取締役を除く。) | 160,000 | 131,000 | - | - | 29,000 | 4 |
| 監査役(社外監査役を除く。) | 10,200 | 8,500 | - | - | 1,700 | 1 |
| 社外役員 | 7,200 | 7,200 | - | - | - | 4 |

(注) 上記の報酬等の額には、以下の内容が含まれております。

- ・当事業年度における役員退職慰労引当金の繰入額30,700千円

b. 役員ごとの連結報酬等の総額等

該当事項はありません。

c. 使用人兼務役員の使用人分給与のうち重要なもの

該当事項はありません。

(5) 【株式の保有状況】

投資株式の区分の基準及び考え方

当社は、投資株式について、効率的な資金運用を行うためにもっぱら株式の価値の変動又は配当の受領によって利益を得ることを目的として保有する株式を純投資目的である投資株式、それ以外の株式を純投資目的以外の目的である投資株式（政策保有株式）に区分しております。

保有目的が純投資目的以外の目的である投資株式

a. 保有方針及び保有の合理性を検証する方法並びに個別銘柄の保有の適否に関する取締役会等における検証の内容

当社は、継続的な事業拡大と社会的価値、経済的価値を高めるため、業務提携等の経営戦略の一環として、また、取引先等との良好な関係を構築し、事業の円滑な推進を図るため必要と判断する企業の株式を保有しております。

当社は、保有の意義が薄れたと考えられる政策保有株式については、できる限り速やかに処分・縮減をしていく基本方針のもと、取締役会において、毎期、個別に政策保有の意義を検証し、当社グループの継続的な事業拡大と企業価値の向上に資すると認められない株式がある場合には、株主として相手先企業との必要十分な対話を行います。対話の実施によっても改善が認められない株式については、適時・適切に売却します。

b. 銘柄数及び貸借対照表計上額

| | 銘柄数 (銘柄) | 貸借対照表計上額の 合計額(千円) |
|------------|-------------|----------------------|
| 非上場株式 | 1 | 1,000 |
| 非上場株式以外の株式 | - | - |

(当事業年度において株式数が増加した銘柄)

| | 銘柄数 (銘柄) | 株式数の増加に係る取得 価額の合計額(千円) | 株式数の増加の理由 |
|------------|-------------|---------------------------|-----------|
| 非上場株式 | - | - | - |
| 非上場株式以外の株式 | - | - | - |

(当事業年度において株式数が減少した銘柄)

| | 銘柄数 (銘柄) | 株式数の減少に係る売却 価額の合計額(千円) |
|------------|-------------|---------------------------|
| 非上場株式 | - | - |
| 非上場株式以外の株式 | - | - |

c. 特定投資株式及びみなし保有株式の銘柄ごとの株式数、貸借対照表計上額等に関する情報
該当事項はありません。

保有目的が純投資目的である投資株式

| 区分 | 当事業年度 | | 前事業年度 | |
|------------|-------------|----------------------|-------------|----------------------|
| | 銘柄数 (銘柄) | 貸借対照表計上額の 合計額(千円) | 銘柄数 (銘柄) | 貸借対照表計上額の 合計額(千円) |
| 非上場株式 | - | - | - | - |
| 非上場株式以外の株式 | 3 | 54,603 | 2 | 22,539 |

| 区分 | 当事業年度 | | |
|------------|-------------------|------------------|------------------|
| | 受取配当金の 合計額(千円) | 売却損益の 合計額(千円) | 評価損益の 合計額(千円) |
| 非上場株式 | - | - | - |
| 非上場株式以外の株式 | 817 | - | 9,388 |

第5【経理の状況】

1 連結財務諸表及び財務諸表の作成方法について

(1) 当社の連結財務諸表は、「連結財務諸表の用語、様式及び作成方法に関する規則」(昭和51年大蔵省令第28号)に基づいて作成しております。

(2) 当社の財務諸表は、「財務諸表等の用語、様式及び作成方法に関する規則」(昭和38年大蔵省令第59号。以下「財務諸表等規則」という。)に基づいて作成しております。

また、当社は、特例財務諸表提出会社に該当し、財務諸表等規則第127条の規定により財務諸表を作成しております。

2 監査証明について

当社は、金融商品取引法第193条の2第1項の規定に基づき、連結会計年度(2020年4月1日から2021年3月31日まで)の連結財務諸表及び事業年度(2020年4月1日から2021年3月31日まで)の財務諸表について、EY新日本有限責任監査法人により監査を受けております。

3 連結財務諸表等の適正性を確保するための特段の取組みについて

当社は、連結財務諸表等の適正性を確保するための特段の取組みを行っております。具体的には、会計基準等の内容を適切に把握し、適正な決算ができる体制を整備するため、公益財団法人財務会計基準機構へ加入しております。

1【連結財務諸表等】

(1)【連結財務諸表】

【連結貸借対照表】

(単位：千円)

| | 前連結会計年度 (2020年3月31日) | 当連結会計年度 (2021年3月31日) |
|---------------|-------------------------|-------------------------|
| 資産の部 | | |
| 流動資産 | | |
| 現金及び預金 | 6,986,507 | 9,681,472 |
| 受取手形及び売掛金 | 3,426,934 | 3,626,011 |
| 電子記録債権 | 60,030 | 68,459 |
| 有価証券 | 123 | 303,506 |
| 商品 | 219,480 | 136,553 |
| 未成業務支出金 | 178,111 | 254,637 |
| その他 | 681,174 | 621,599 |
| 貸倒引当金 | 2,790 | 2,064 |
| 流動資産合計 | 11,549,572 | 14,690,175 |
| 固定資産 | | |
| 有形固定資産 | | |
| 建物 | 234,788 | 240,378 |
| 減価償却累計額 | 105,769 | 125,472 |
| 建物(純額) | 129,019 | 114,906 |
| 工具、器具及び備品 | 572,632 | 480,281 |
| 減価償却累計額 | 420,614 | 350,850 |
| 工具、器具及び備品(純額) | 152,018 | 129,431 |
| 土地 | 17,306 | 17,306 |
| 有形固定資産合計 | 298,344 | 261,643 |
| 無形固定資産 | | |
| ソフトウェア | 704,675 | 974,438 |
| のれん | 301,588 | 60,317 |
| その他 | 2,500 | 2,500 |
| 無形固定資産合計 | 1,008,763 | 1,037,256 |
| 投資その他の資産 | | |
| 投資有価証券 | 1 2,845,507 | 1 3,325,691 |
| 繰延税金資産 | 597,680 | 438,270 |
| その他 | 436,741 | 1,395,395 |
| 貸倒引当金 | 6,907 | 6,907 |
| 投資その他の資産合計 | 3,873,021 | 5,152,449 |
| 固定資産合計 | 5,180,129 | 6,451,348 |
| 資産合計 | 16,729,701 | 21,141,523 |

(単位：千円)

| | 前連結会計年度 (2020年3月31日) | 当連結会計年度 (2021年3月31日) |
|---------------|-------------------------|-------------------------|
| 負債の部 | | |
| 流動負債 | | |
| 買掛金 | 1,294,334 | 1,358,068 |
| 短期借入金 | - | 44,620 |
| 未払法人税等 | 577,070 | 729,119 |
| 賞与引当金 | 474,376 | 473,480 |
| その他 | 1,881,443 | 2,515,867 |
| 流動負債合計 | 4,227,225 | 5,121,155 |
| 固定負債 | | |
| 長期借入金 | - | 48,912 |
| 役員退職慰労引当金 | 525,950 | 423,100 |
| 退職給付に係る負債 | 924,031 | 889,801 |
| 資産除去債務 | 67,080 | 67,292 |
| 繰延税金負債 | 58,378 | 198,836 |
| 固定負債合計 | 1,575,440 | 1,627,943 |
| 負債合計 | 5,802,665 | 6,749,098 |
| 純資産の部 | | |
| 株主資本 | | |
| 資本金 | 854,101 | 854,101 |
| 資本剰余金 | 1,457,614 | 1,901,029 |
| 利益剰余金 | 8,613,829 | 10,102,670 |
| 自己株式 | 1,349,968 | 753,803 |
| 株主資本合計 | 9,575,577 | 12,103,997 |
| その他の包括利益累計額 | | |
| その他有価証券評価差額金 | 78,318 | 583,290 |
| 退職給付に係る調整累計額 | 33,911 | 43,090 |
| その他の包括利益累計額合計 | 44,407 | 626,381 |
| 非支配株主持分 | 1,395,864 | 1,662,046 |
| 純資産合計 | 10,927,035 | 14,392,424 |
| 負債純資産合計 | 16,729,701 | 21,141,523 |

【連結損益計算書及び連結包括利益計算書】

【連結損益計算書】

(単位：千円)

| | 前連結会計年度 (自 2019年4月1日 至 2020年3月31日) | 当連結会計年度 (自 2020年4月1日 至 2021年3月31日) |
|-----------------|--|--|
| 売上高 | 23,811,484 | 24,238,267 |
| 売上原価 | 1 16,822,362 | 1 16,444,487 |
| 売上総利益 | 6,989,122 | 7,793,780 |
| 販売費及び一般管理費 | 2, 3 4,609,157 | 2, 3 4,566,840 |
| 営業利益 | 2,379,965 | 3,226,940 |
| 営業外収益 | | |
| 受取利息 | 4,500 | 4,451 |
| 受取配当金 | 51,018 | 43,636 |
| 貸倒引当金戻入額 | 2 | 892 |
| 為替差益 | 5,090 | - |
| 違約金収入 | 5,622 | 12,079 |
| その他 | 16,745 | 20,409 |
| 営業外収益合計 | 82,979 | 81,468 |
| 営業外費用 | | |
| 支払利息 | - | 98 |
| 自己株式取得費用 | 3,540 | 3 |
| 為替差損 | - | 187 |
| 持分法による投資損失 | 1,718 | 56,730 |
| 和解金 | 12,948 | - |
| その他 | 2,670 | 3,975 |
| 営業外費用合計 | 20,877 | 60,996 |
| 経常利益 | 2,442,067 | 3,247,412 |
| 特別利益 | | |
| 投資有価証券売却益 | 160,573 | - |
| 新株予約権戻入益 | 1,995 | - |
| 段階取得に係る差益 | - | 34,855 |
| 特別利益合計 | 162,568 | 34,855 |
| 特別損失 | | |
| 投資有価証券評価損 | 79,678 | - |
| 投資有価証券売却損 | 12,341 | 4,223 |
| 固定資産除却損 | - | 4 6,844 |
| 特別損失合計 | 92,020 | 11,067 |
| 税金等調整前当期純利益 | 2,512,616 | 3,271,200 |
| 法人税、住民税及び事業税 | 973,539 | 1,173,008 |
| 法人税等調整額 | 138,479 | 3,109 |
| 法人税等合計 | 835,059 | 1,176,118 |
| 当期純利益 | 1,677,556 | 2,095,081 |
| 非支配株主に帰属する当期純利益 | 247,034 | 277,597 |
| 親会社株主に帰属する当期純利益 | 1,430,522 | 1,817,483 |

【連結包括利益計算書】

(単位：千円)

| | 前連結会計年度 (自 2019年4月1日 至 2020年3月31日) | 当連結会計年度 (自 2020年4月1日 至 2021年3月31日) |
|------------------|--|--|
| 当期純利益 | 1,677,556 | 2,095,081 |
| その他の包括利益 | | |
| その他有価証券評価差額金 | 396,989 | 661,550 |
| 持分法適用会社に対する持分相当額 | - | 58 |
| 退職給付に係る調整額 | 87,359 | 10,164 |
| その他の包括利益合計 | 1,309,630 | 1,671,774 |
| 包括利益 | 1,367,926 | 2,766,855 |
| (内訳) | | |
| 親会社株主に係る包括利益 | 1,119,120 | 2,488,272 |
| 非支配株主に係る包括利益 | 248,806 | 278,583 |

【連結株主資本等変動計算書】

前連結会計年度（自 2019年4月1日 至 2020年3月31日）

（単位：千円）

| | 株主資本 | | | | |
|-------------------------|---------|-----------|-----------|-----------|-----------|
| | 資本金 | 資本剰余金 | 利益剰余金 | 自己株式 | 株主資本合計 |
| 当期首残高 | 854,101 | 1,459,593 | 7,767,362 | 985,588 | 9,095,469 |
| 当期変動額 | | | | | |
| 剰余金の配当 | | | 260,557 | | 260,557 |
| 親会社株主に帰属する 当期純利益 | | | 1,430,522 | | 1,430,522 |
| 連結子会社の増資によ る持分の増減 | | 1,978 | | | 1,978 |
| 自己株式の取得 | | | | 970,116 | 970,116 |
| 自己株式の処分 | | 323,498 | | 605,735 | 282,237 |
| 自己株式処分差損の振 替 | | 323,498 | 323,498 | | - |
| 株主資本以外の項目の 当期変動額（純額） | | | | | - |
| 当期変動額合計 | - | 1,978 | 846,466 | 364,380 | 480,108 |
| 当期末残高 | 854,101 | 1,457,614 | 8,613,829 | 1,349,968 | 9,575,577 |

| | その他の包括利益累計額 | | | 新株予約権 | 非支配株主持 分 | 純資産合計 |
|-------------------------|------------------|------------------|-----------------------|--------|-------------|------------|
| | その他有価証 券評価差額金 | 退職給付に係 る調整累計額 | その他の包括 利益累計額合 計 | | | |
| 当期首残高 | 318,670 | 51,675 | 266,995 | 22,113 | 1,184,090 | 10,568,668 |
| 当期変動額 | | | | | | |
| 剰余金の配当 | | | | | | 260,557 |
| 親会社株主に帰属する 当期純利益 | | | | | | 1,430,522 |
| 連結子会社の増資によ る持分の増減 | | | | | | 1,978 |
| 自己株式の取得 | | | | | | 970,116 |
| 自己株式の処分 | | | | | | 282,237 |
| 自己株式処分差損の振 替 | | | | | | - |
| 株主資本以外の項目の 当期変動額（純額） | 396,989 | 85,587 | 311,402 | 22,113 | 211,774 | 121,741 |
| 当期変動額合計 | 396,989 | 85,587 | 311,402 | 22,113 | 211,774 | 358,366 |
| 当期末残高 | 78,318 | 33,911 | 44,407 | - | 1,395,864 | 10,927,035 |

当連結会計年度(自 2020年4月1日 至 2021年3月31日)

(単位:千円)

| | 株主資本 | | | | |
|-------------------------|---------|-----------|------------|-----------|------------|
| | 資本金 | 資本剰余金 | 利益剰余金 | 自己株式 | 株主資本合計 |
| 当期首残高 | 854,101 | 1,457,614 | 8,613,829 | 1,349,968 | 9,575,577 |
| 当期変動額 | | | | | |
| 剰余金の配当 | | | 328,643 | | 328,643 |
| 親会社株主に帰属する 当期純利益 | | | 1,817,483 | | 1,817,483 |
| 連結子会社の増資による 持分の増減 | | 98 | | | 98 |
| 自己株式の取得 | | | | 88 | 88 |
| 自己株式の処分 | | 443,512 | | 596,254 | 1,039,766 |
| 自己株式処分差損の振替 | | | | | - |
| 株主資本以外の項目の 当期変動額(純額) | | | | | - |
| 当期変動額合計 | - | 443,414 | 1,488,840 | 596,165 | 2,528,419 |
| 当期末残高 | 854,101 | 1,901,029 | 10,102,670 | 753,803 | 12,103,997 |

| | その他の包括利益累計額 | | | 新株予約権 | 非支配株主持分 | 純資産合計 |
|-------------------------|------------------|------------------|-------------------|-------|-----------|------------|
| | その他有価証券 評価差額金 | 退職給付に係る 調整累計額 | その他の包括 利益累計額合計 | | | |
| 当期首残高 | 78,318 | 33,911 | 44,407 | - | 1,395,864 | 10,927,035 |
| 当期変動額 | | | | | | |
| 剰余金の配当 | | | | | | 328,643 |
| 親会社株主に帰属する 当期純利益 | | | | | | 1,817,483 |
| 連結子会社の増資による 持分の増減 | | | | | | 98 |
| 自己株式の取得 | | | | | | 88 |
| 自己株式の処分 | | | | | | 1,039,766 |
| 自己株式処分差損の振替 | | | | | | - |
| 株主資本以外の項目の 当期変動額(純額) | 661,609 | 9,178 | 670,788 | | 266,181 | 936,969 |
| 当期変動額合計 | 661,609 | 9,178 | 670,788 | - | 266,181 | 3,465,389 |
| 当期末残高 | 583,290 | 43,090 | 626,381 | - | 1,662,046 | 14,392,424 |

【連結キャッシュ・フロー計算書】

(単位：千円)

| | 前連結会計年度 (自 2019年4月1日 至 2020年3月31日) | 当連結会計年度 (自 2020年4月1日 至 2021年3月31日) |
|-------------------------|--|--|
| 営業活動によるキャッシュ・フロー | | |
| 税金等調整前当期純利益 | 2,512,616 | 3,271,200 |
| 減価償却費 | 430,750 | 495,202 |
| のれん償却額 | 241,270 | 289,414 |
| 貸倒損失 | 6,404 | - |
| 貸倒引当金の増減額(は減少) | 324 | 747 |
| 賞与引当金の増減額(は減少) | 117,830 | 896 |
| 工事損失引当金の増減額(は減少) | 6,374 | 10,018 |
| 退職給付に係る負債の増減額(は減少) | 151,283 | 19,274 |
| 役員退職慰労引当金の増減額(は減少) | 92,933 | 102,849 |
| 受取利息及び受取配当金 | 55,518 | 48,087 |
| 支払利息 | - | 98 |
| 株式報酬費用 | - | 109,044 |
| 自己株式取得費用 | 3,540 | 3 |
| 固定資産除却損 | - | 6,844 |
| 投資有価証券売却損益(は益) | 148,232 | 4,223 |
| 投資有価証券評価損益(は益) | 79,678 | - |
| 為替差損益(は益) | 5,090 | 187 |
| 持分法による投資損益(は益) | 1,718 | 56,730 |
| 段階取得に係る差損益(は益) | - | 34,855 |
| 新株予約権戻入益 | 1,995 | - |
| 売上債権の増減額(は増加) | 232,773 | 170,925 |
| たな卸資産の増減額(は増加) | 75,616 | 9,800 |
| 仕入債務の増減額(は減少) | 55,895 | 63,733 |
| 前受金の増減額(は減少) | 20,079 | 69,326 |
| 未払金の増減額(は減少) | 1,785 | 89,736 |
| その他 | 272,769 | 185,923 |
| 小計 | 3,627,261 | 4,263,816 |
| 利息及び配当金の受取額 | 59,295 | 51,791 |
| 利息の支払額 | - | 98 |
| 法人税等の支払額 | 987,389 | 1,016,562 |
| 営業活動によるキャッシュ・フロー | 2,699,167 | 3,298,946 |

(単位：千円)

| | 前連結会計年度 (自 2019年4月1日 至 2020年3月31日) | 当連結会計年度 (自 2020年4月1日 至 2021年3月31日) |
|--------------------------|--|--|
| 投資活動によるキャッシュ・フロー | | |
| 有形固定資産の取得による支出 | 85,202 | 45,474 |
| 無形固定資産の取得による支出 | 509,392 | 384,169 |
| 投資有価証券の取得による支出 | 1,240,747 | 522,176 |
| 有価証券及び投資有価証券の売却及び償還による収入 | 1,459,683 | 607,955 |
| 関係会社株式の取得による支出 | 50,000 | 47,700 |
| 貸付けによる支出 | 10,200 | 3,670 |
| 貸付金の回収による収入 | 7,200 | 9,005 |
| 敷金及び保証金の差入による支出 | 27 | 19,847 |
| 敷金及び保証金の回収による収入 | 8,000 | 300 |
| 保険積立金の積立による支出 | - | 407 |
| 投資活動によるキャッシュ・フロー | 420,686 | 406,186 |
| 財務活動によるキャッシュ・フロー | | |
| 借入金の返済による支出 | - | 15,206 |
| ストックオプションの行使による収入 | 123,015 | - |
| 自己株式の取得による支出 | 973,656 | 90 |
| 子会社の自己株式の取得による支出 | - | 190 |
| 配当金の支払額 | 259,509 | 326,811 |
| 非支配株主への配当金の支払額 | 48,870 | 65,371 |
| 財務活動によるキャッシュ・フロー | 1,159,020 | 407,670 |
| 現金及び現金同等物に係る換算差額 | 5,016 | - |
| 現金及び現金同等物の増減額（は減少） | 1,124,476 | 2,485,090 |
| 現金及び現金同等物の期首残高 | 5,862,154 | 6,986,630 |
| 新規連結に伴う現金及び現金同等物の増加額 | - | 2,209,878 |
| 現金及び現金同等物の期末残高 | 1,698,630 | 1,968,630 |

【注記事項】

(連結財務諸表作成のための基本となる重要な事項)

1 連結の範囲に関する事項

(1)連結子会社の数

7社

(2)連結子会社の名称

株式会社 e c b e i n g

株式会社ソフトクリエイト

株式会社エイトレッド

全農ECソリューションズ株式会社

株式会社 v i s u m o

エクスジェン・ネットワークス株式会社

株式会社エートウジエイ

2 持分法の適用に関する事項

(1)持分法適用関連会社の数

5社

(2)持分法適用関連会社の名称

株式会社アクロホールディングス

スリーワンシステムズ株式会社

株式会社ジョーレン

株式会社 Y 2 S

2 B C 株式会社

(3)持分法を適用しない関連会社の名称

株式会社 Q i t F a c t o r y

(4)持分法を適用しない理由

当期純損益（持分に見合う額）及び利益剰余金（持分に見合う額）等からみて、持分法の対象から除いても連結財務諸表に及ぼす影響が軽微であり、かつ、全体としても重要性がないため持分法適用の範囲から除外しております。

3 連結の範囲の変更に関する事項

持分法適用関連会社でありましたエクスジェン・ネットワークス株式会社の、自己株式の取得に伴い当社の議決権比率が増加し、子会社となったため、当連結会計年度より同社を連結の範囲に含めております。

4 持分法の範囲の変更に関する事項

当社は株式会社ジョーレンの株式を追加取得したことにより、当連結会計年度より同社を持分法の適用範囲に含めております。

5 連結子会社の事業年度等に関する事項

すべての連結子会社の決算日と連結決算日は一致しております。

6 会計方針に関する事項

(1)重要な資産の評価基準及び評価方法

有価証券

その他有価証券

・時価のあるもの

連結決算日の市場価格等に基づく時価法によっております。(評価差額は、全部純資産直入法により処理し、売却原価は移動平均法により算定)

・時価のないもの

移動平均法による原価法によっております。なお、投資事業有限責任組合への出資(金融商品取引法第2条第2項により有価証券とみなされるもの)については、組合契約に規定される決算報告日に応じて入手可能な最近の決算書を基礎とし、持分相当額を純額で取り込む方法によっております。

たな卸資産

a 商品

個別法による原価法によっております。

(貸借対照表価額は収益性の低下に基づく簿価切下げの方法により算定)

b 未成業務支出金

個別法による原価法によっております。

(貸借対照表価額は収益性の低下に基づく簿価切下げの方法により算定)

(2)重要な減価償却資産の減価償却の方法

有形固定資産

主として、定率法によっております。

ただし、2016年4月1日以降に取得した建物附属設備については、定額法によっております。

なお、主な耐用年数は次のとおりであります。

建物 3年～15年

工具、器具及び備品 2年～20年

無形固定資産

定額法によっております。

なお、市場販売目的のソフトウェアについては、見込販売収益に基づく償却額と見込販売可能期間(3年)に基づく均等配分額を比較し、いずれか大きい額を計上しております。自社利用のソフトウェアについては、社内における見込利用可能期間(5年以内)に基づく定額法によっております。

(3)重要な引当金の計上基準

貸倒引当金

債権の貸倒れによる損失に備えるため、回収不能見込額を計上しております。

a 一般債権

貸倒実績率法によっております。

b 貸倒懸念債権及び破産更生債権等

個別に回収可能性を勘案し、回収不能見込額を計上しております。

賞与引当金

従業員に対して支給する賞与の支出に充てるため、支給見込額のうち当連結会計年度の負担すべき額を計上しております。

役員退職慰労引当金

役員の退職慰労金の支給に備えるため、内規に基づく当連結会計年度末要支給額を計上しております。

(4)重要な収益及び費用の計上基準

受注制作のソフトウェアに係る収益の計上基準

当連結会計年度末までの進捗部分について成果の確実性が認められるものについては工事進行基準を適用し、その他のものについては、工事完成基準を適用しております。なお、工事進行基準を適用するものの連結会計年度末における進捗度の見積りは、原価比例法によっております。

(5)のれんの償却方法及び償却期間

のれんの償却については、効果の発現する期間を合理的に見積り、当該期間（3年）にわたり均等償却しております。

(6)退職給付に係る会計処理の方法

退職給付に係る負債は、従業員の退職給付に備えるため、当連結会計年度末における見込額に基づき計上しております。

なお、退職給付債務の算定にあたり、退職給付見込額を当連結会計年度までの期間に帰属させる方法については、給付算定式基準によっております。

数理計算上の差異は、各連結会計年度の発生時における従業員の平均残存勤務期間以内の一定の年数（5年）による定額法により按分した額をそれぞれ発生の翌連結会計年度から費用処理しております。

未認識数理計算上の差異は、税効果を調整の上、純資産の部におけるその他の包括利益累計額の退職給付に係る調整累計額に計上しております。

(7)連結キャッシュ・フロー計算書における資金の範囲

手許現金、要求払預金及び取得日から3カ月以内に満期日又は償還日の到来する流動性の高い、容易に換金可能であり、かつ、価値の変動について僅少なりリスクしか負わない短期的な投資であります。

(8)その他連結財務諸表作成のための基本となる重要な事項

消費税等の会計処理

消費税及び地方消費税の会計処理は税抜方式によっております。

(重要な会計上の見積り)

1 工事進行基準の適用による売上高の計上

(1) 当連結会計年度の連結財務諸表に計上した金額

売上高 441,029千円(年間計上額)

売掛金 89,759千円

(2) 連結財務諸表利用者の理解に資するその他の情報

算出方法

工事進行基準は、連結会計年度末までの進捗部分について成果の確実性が認められる受注制作のソフトウェアについて適用しております。売上高はプロジェクト総収益及びプロジェクト総原価の進捗度に基づき測定され、進捗度はプロジェクト総原価に対する連結会計年度末までの発生原価の割合に基づき算定しております。

主要な仮定

工事進行基準による収益の計上の基礎となるプロジェクト総原価は、プロジェクトごとの実行予算により見積られておりますが、ECサイトの構築や顧客のニーズに合わせたカスタマイズのため、実行予算の策定にあたっては、プロジェクト完成のために必要となる作業内容及び工数の見積りに不確実性が伴っております。

翌連結会計年度の連結財務諸表に与える影響

受注制作のソフトウェアは、ECサイトの構築や顧客のニーズに合わせたカスタマイズのため、個別性が強く、当初想定していなかった仕様変更等により、プロジェクト総原価の見積りが変更された場合には、各連結会計年度の売上高の計上額に重要な影響を及ぼす可能性があります。

2 繰延税金資産の回収可能性の評価

(1) 当連結会計年度の連結財務諸表に計上した金額

繰延税金資産(純額) 438,270千円

(繰延税金負債と相殺前の金額は674,614千円)

(2) 連結財務諸表利用者の理解に資するその他の情報

算出方法

将来減算一時差異及び将来加算一時差異に対して、将来の利益計画に基づく課税所得及びタックス・プランニングに基づき、繰延税金資産の回収可能性を判断しております。課税所得の見積りは、市場環境の変化や新型コロナウイルス感染症等の経営環境の変化等を考慮して算定しております。

主要な仮定

課税所得の見積りに用いた主要な仮定は、将来の利益計画における売上高の成長見込みであります。売上高の成長見込みは、市場環境の変化や、新型コロナウイルス感染症等の経営環境の変化等を考慮した予測を用いており、不確実性が伴います。

翌連結会計年度の連結財務諸表に与える影響

将来の課税所得の見積りは、市場環境の変化や新型コロナウイルス感染症等の経営環境の変化等に影響を受けることから、見積りの不確実性が高く、その見積りの前提条件に変更が生じた場合、繰延税金資産の計上額に重要な影響を与える可能性があります。

(会計方針の変更)

該当事項はありません。

(未適用の会計基準等)

- ・「収益認識に関する会計基準」(企業会計基準第29号 2020年3月31日 企業会計基準委員会)
- ・「収益認識に関する会計基準の適用指針」(企業会計基準適用指針第30号 2021年3月26日 企業会計基準委員会)

(1) 概要

国際会計基準審議会(IASB)及び米国財務会計基準審議会(FASB)は、共同して収益認識に関する包括的な会計基準の開発を行い、2014年5月に「顧客との契約から生じる収益」(IASBにおいてはIFRS第15号、FSSBにおいてはTopic606)を公表しており、IFRS第15号は2018年1月1日以後開始する事業年度からTopic606は2017年12月15日より後に開始する事業年度から適用される状況を踏まえ、企業会計基準委員会において、収益認識に関する包括的な会計基準が開発され、適用指針と合わせて公表されたものです。

企業会計基準委員会の収益認識に関する会計基準の開発にあたっての基本的な方針として、IFRS第15号と整合性を図る便益の1つである財務諸表の比較可能性の観点から、IFRS第15号の基本的な原則を取り入れることを出発点とし、会計基準を定めることとされ、また、これまで我が国で行われてきた実務等に配慮すべき項目がある場合には、比較可能性を損なわせない範囲で代替的な取扱いを追加することとされております。

(2) 適用予定日

2022年3月期の期首から適用します。

(3) 当該会計基準等の適用による影響

「収益認識に関する会計基準」等の適用による連結財務諸表に与える影響額については、現時点で評価中であります。

(表示方法の変更)

1 連結損益計算書

- (1) 前連結会計年度において、営業外収益の「その他」に含めて表示しておりました「貸倒引当金戻入額」は、金額的重要性が増したため、当連結会計年度より区分掲記しております。
なお、前連結会計年度の「貸倒引当金戻入額」は2千円であります。
- (2) 前連結会計年度において、営業外収益の「その他」に含めて表示しておりました「違約金収入」は、金額的重要性が増したため、当連結会計年度より区分掲記しております。
なお、前連結会計年度の「違約金収入」は5,622千円であります。

2 「会計上の見積りの開示に関する会計基準」の適用

「会計上の見積りの開示に関する会計基準」(企業会計基準第31号 2020年3月31日)を当連結会計年度の年度末に係る連結財務諸表から適用し、連結財務諸表に重要な会計上の見積りに関する注記を記載しております。

ただし、当該注記においては、当該会計基準第11項ただし書きに定める経過的な取扱いに従って、前連結会計年度に係る内容については記載しておりません。

(会計上の見積りの変更)

該当事項はありません。

(修正再表示)

該当事項はありません。

(追加情報)

該当事項はありません。

(連結貸借対照表関係)

1 関連会社に対するものは、次のとおりであります。

| | 前連結会計年度 (2020年3月31日) | 当連結会計年度 (2021年3月31日) |
|------------|-------------------------|-------------------------|
| 投資有価証券(株式) | 612,839千円 | 534,892千円 |

(連結損益計算書関係)

1 売上原価に含まれている工事損失引当金繰入額は、次のとおりであります。

| | 前連結会計年度 (自2019年4月1日 至2020年3月31日) | 当連結会計年度 (自2020年4月1日 至2021年3月31日) |
|------------|--|--|
| 工事損失引当金繰入額 | 6,374千円 | 10,018千円 |

2 販売費及び一般管理費のうち主要な費目及び金額は、次のとおりであります。

| | 前連結会計年度 (自2019年4月1日 至2020年3月31日) | 当連結会計年度 (自2020年4月1日 至2021年3月31日) |
|--------------|--|--|
| 役員報酬 | 261,493千円 | 259,886千円 |
| 給与手当 | 1,468,686 | 1,491,079 |
| 賞与及び賞与引当金繰入額 | 351,253 | 319,217 |
| 役員退職慰労引当金繰入額 | 96,125 | 32,225 |
| 退職給付費用 | 93,121 | 154,643 |
| 貸倒引当金繰入額 | 327 | 145 |
| 研究開発費 | 69,112 | 78,029 |

3 一般管理費及び当期製造費用に含まれる研究開発費の総額は、次のとおりであります。

| | 前連結会計年度 (自2019年4月1日 至2020年3月31日) | 当連結会計年度 (自2020年4月1日 至2021年3月31日) |
|-------|--|--|
| 研究開発費 | 69,112千円 | 78,029千円 |

4 固定資産除却損の内容は、次のとおりであります。

| | 前連結会計年度 (自2019年4月1日 至2020年3月31日) | 当連結会計年度 (自2020年4月1日 至2021年3月31日) |
|-----------|--|--|
| 建物附属設備 | -千円 | 143千円 |
| 工具、器具及び備品 | - | 6,700 |
| 計 | - | 6,844 |

(連結包括利益計算書関係)

1 その他の包括利益に係る組替調整額及び税効果額

| | 前連結会計年度 (自 2019年4月1日 至 2020年3月31日) | 当連結会計年度 (自 2020年4月1日 至 2021年3月31日) |
|-------------------|--|--|
| その他有価証券評価差額金： | | |
| 当期発生額 | 427,056千円 | 949,294千円 |
| 組替調整額 | 145,140 | 4,223 |
| 税効果調整前 | 572,196 | 953,518 |
| 税効果額 | 175,206 | 291,967 |
| その他有価証券評価差額金 | 396,989 | 661,550 |
| 持分法適用会社に対する持分相当額： | | |
| 当期発生額 | - 千円 | 58千円 |
| 退職給付に係る調整額： | | |
| 当期発生額 | 95,243千円 | 7,006千円 |
| 組替調整額 | 30,670 | 7,948 |
| 税効果調整前 | 125,914 | 14,955 |
| 税効果額 | 38,554 | 4,790 |
| 退職給付に係る調整額 | 87,359 | 10,164 |
| その他の包括利益合計 | 309,630 | 671,774 |

(連結株主資本等変動計算書関係)

前連結会計年度(自 2019年4月1日 至 2020年3月31日)

1 発行済株式の種類及び総数に関する事項

| 株式の種類 | 当連結会計年度期首 | 増加 | 減少 | 当連結会計年度末 |
|---------|------------|----|----|------------|
| 普通株式(株) | 13,775,139 | - | - | 13,775,139 |

2 自己株式の種類及び株式数に関する事項

| 株式の種類 | 当連結会計年度期首 | 増加 | 減少 | 当連結会計年度末 |
|---------|-----------|---------|---------|----------|
| 普通株式(株) | 651,361 | 591,200 | 388,200 | 854,361 |

(注) 1. 自己株式の増加は、取締役会の決議に基づく自己株式の取得による増加591,200株であります。

2. 自己株式の減少は、新株予約権の行使による減少287,400株、譲渡制限付株式としての処分による減少100,800株であります。

3 新株予約権等に関する事項

該当事項はありません。

4 配当に関する事項

(1) 配当金支払額

| 決議 | 株式の種類 | 配当金の総額 (千円) | 1株当たり配当額 (円) | 基準日 | 効力発生日 |
|--------------------|-------|----------------|-----------------|------------|------------|
| 2019年5月14日 取締役会 | 普通株式 | 131,237 | 10.00 | 2019年3月31日 | 2019年6月6日 |
| 2019年11月8日 取締役会 | 普通株式 | 129,319 | 10.00 | 2019年9月30日 | 2019年12月9日 |

(2) 基準日が当連結会計年度に属する配当のうち、配当の効力発生日が翌連結会計年度となるもの

| 決議 | 株式の種類 | 配当の原資 | 配当金の総額 (千円) | 1株当たり配当額 (円) | 基準日 | 効力発生日 |
|--------------------|-------|-------|----------------|-----------------|------------|-----------|
| 2020年5月13日 取締役会 | 普通株式 | 利益剰余金 | 129,207 | 10.00 | 2020年3月31日 | 2020年6月4日 |

当連結会計年度（自 2020年4月1日 至 2021年3月31日）

1 発行済株式の種類及び総数に関する事項

| 株式の種類 | 当連結会計年度期首 | 増加 | 減少 | 当連結会計年度末 |
|---------|------------|----|----|------------|
| 普通株式（株） | 13,775,139 | - | - | 13,775,139 |

2 自己株式の種類及び株式数に関する事項

| 株式の種類 | 当連結会計年度期首 | 増加 | 減少 | 当連結会計年度末 |
|---------|-----------|--------|---------|----------|
| 普通株式（株） | 854,361 | 11,444 | 379,200 | 486,605 |

（注）1．自己株式の増加は、単元未満株式の買取り44株、譲渡制限付株式の無償取得11,400株であります。

2．自己株式の減少は、譲渡制限付株式付与のための自己株式の処分による減少379,200株であります。

3 新株予約権等に関する事項

該当事項はありません。

4 配当に関する事項

(1) 配当金支払額

| 決議 | 株式の種類 | 配当金の総額 （千円） | 1株当たり配当額 （円） | 基準日 | 効力発生日 |
|--------------------|-------|----------------|-----------------|------------|------------|
| 2020年5月13日 取締役会 | 普通株式 | 129,207 | 10.00 | 2020年3月31日 | 2020年6月4日 |
| 2020年11月4日 取締役会 | 普通株式 | 199,436 | 15.00 | 2020年9月30日 | 2020年12月7日 |

(2) 基準日が当連結会計年度に属する配当のうち、配当の効力発生日が翌連結会計年度となるもの

| 決議 | 株式の種類 | 配当の原資 | 配当金の総額 （千円） | 1株当たり配当額 （円） | 基準日 | 効力発生日 |
|--------------------|-------|-------|----------------|-----------------|------------|-----------|
| 2021年5月11日 取締役会 | 普通株式 | 利益剰余金 | 199,328 | 15.00 | 2021年3月31日 | 2021年6月3日 |

(連結キャッシュ・フロー計算書関係)

1 現金及び現金同等物の期末残高と連結貸借対照表に掲記されている科目の金額との関係

| | 前連結会計年度 (自 2019年4月1日 至 2020年3月31日) | 当連結会計年度 (自 2020年4月1日 至 2021年3月31日) |
|-----------|--|--|
| 現金及び預金勘定 | 6,986,507千円 | 9,681,472千円 |
| 有価証券(MMF) | 123 | 127 |
| 現金及び現金同等物 | 6,986,630 | 9,681,600 |

2 新たに連結子会社となった会社の資産及び負債の主な内訳

持分法適用関連会社でありましたエクスジェン・ネットワークス株式会社を連結したことに伴う連結開始時の資産及び負債の内訳は、次のとおりであります。

| | |
|---------|-----------|
| 流動資産(注) | 257,335千円 |
| 固定資産 | 346,444 |
| 資産合計 | 603,779 |
| 流動負債 | 434,703千円 |
| 固定負債 | 62,118 |
| 負債合計 | 496,821 |

(注) 現金及び現金同等物の金額が209,878千円含まれており、連結キャッシュ・フロー計算書において、「新規連結に伴う現金及び現金同等物の増加額」として表示しております。

(リース取引関係)

重要性がないため記載を省略しております。

(金融商品関係)

1 金融商品の状況に関する事項

(1) 金融商品に対する取組方針

当社グループは、資金運用については、主に短期的な預金や高格付の債券等、安全性の高い金融資産で運用し、投機的な運用は行わないこととしております。

また、資金調達については、運転資金、設備資金及び業務・資本提携に伴う所要資金等で、手元資金を上回る資金ニーズが生じた場合、用途、金額、期間、コスト等を総合的に勘案して、調達方法（銀行借入（短期・長期）、社債発行、公募増資）を決定する方針であります。

(2) 金融商品の内容及び当該金融商品に係るリスク並びにリスク管理体制

営業債権である受取手形及び売掛金は、顧客の信用リスクに晒されております。当該リスクに関しては、「与信管理規程」及び「販売管理規程」に従い、取引先ごとの与信審査及び与信限度額の設定を行っております。また、取引先ごと、案件ごとの期日管理及び残高管理を徹底し、問題債権が発生した場合、迅速に対応できる与信管理体制を整備し運用しております。これらの与信管理は、各営業部門及び経理部門により行われ、また、内部監査室による運用状況の監査が実施されております。なお、営業債権は、そのほとんどが2カ月以内の入金期日であります。

有価証券及び投資有価証券は、主に債券（其他有価証券）及び取引先企業との業務又は資本提携等に関連する株式であり、信用リスク及び市場リスクに晒されております。当該リスクに関しては、「資金運用規程」及び「有価証券取扱規程」に従い、投資対象となる債券は格付の高い債券のみに限定しているため、信用リスクは僅少であります。また、保有する有価証券及び投資有価証券については、経理部門において、定期的に時価や発行体の財務状況等を把握し、その後の運用方法を検討しております。

営業債務である買掛金は、そのほとんどが1カ月以内の支払期日であります。また、営業債務は、流動性リスクに晒されていますが、当社では、経理部門において、適時に資金繰計画を作成・更新するとともに、手許資金を十分に確保する方法により対応しております。

なお、上記のリスク管理体制は、当社及び当社連結子会社のリスク管理体制についての記載であります。

(3) 金融商品の時価等に関する事項についての補足説明

該当事項はありません。

2 金融商品の時価等に関する事項

連結貸借対照表計上額、時価及びこれらの差額については、次のとおりであります。なお、時価を把握することが極めて困難と認められるものは、次表には含まれておりません（（注2）参照）。

前連結会計年度（2020年3月31日）

（単位：千円）

| | 連結貸借対照表計上額 （*） | 時価（*） | 差額 |
|-----------------------------|-------------------|-------------|----|
| (1) 現金及び預金 | 6,986,507 | 6,986,507 | - |
| (2) 受取手形及び売掛金 | 3,426,934 | 3,426,934 | - |
| (3) 有価証券及び投資有価証券 その他有価証券 | 2,120,837 | 2,120,837 | - |
| (4) 買掛金 | (1,294,334) | (1,294,334) | - |
| (5) 未払法人税等 | (577,070) | (577,070) | - |

（*）負債に計上されているものについては、（ ）で示しております。

当連結会計年度（2021年3月31日）

（単位：千円）

| | 連結貸借対照表計上額 （*） | 時価（*） | 差額 |
|-----------------------------|-------------------|-------------|----|
| (1) 現金及び預金 | 9,681,472 | 9,681,472 | - |
| (2) 受取手形及び売掛金 | 3,626,011 | 3,626,011 | - |
| (3) 有価証券及び投資有価証券 その他有価証券 | 3,082,250 | 3,082,250 | - |
| (4) 買掛金 | (1,358,068) | (1,358,068) | - |
| (5) 未払法人税等 | (729,119) | (729,119) | - |

（*）負債に計上されているものについては、（ ）で示しております。

（注1）金融商品の時価の算定方法

（1）現金及び預金、並びに（2）受取手形及び売掛金

これらは短期間で決済されるため、時価は帳簿価額にほぼ等しいことから、当該帳簿価額によっております。

（3）有価証券及び投資有価証券

これらの時価について、株式は取引所の価格によっており、債券及び投資信託は取引金融機関から呈示された価格によっております。

なお、有価証券はその他有価証券として保有しており、これに関する注記事項等は「有価証券関係」注記のとおりであります。

（4）買掛金、並びに（5）未払法人税等

これらは短期間で決済されるため、時価は帳簿価額にほぼ等しいことから、当該帳簿価額によっております。

なお、デリバティブ取引に関しては、「デリバティブ取引関係」注記のとおり、デリバティブ取引を行っていないため、該当事項はありません。

(注2) 時価を把握することが極めて困難と認められる金融商品

(単位：千円)

| 区分 | 前連結会計年度 (2020年3月31日) | 当連結会計年度 (2021年3月31日) |
|--------------------------|-------------------------|-------------------------|
| 関連会社株式 非上場株式(1) | 612,839 | 534,892 |
| その他有価証券 非上場株式(1) | 11,954 | 12,054 |
| その他有価証券 投資事業有限責任組合(1) | 100,000 | - |
| 合計 | 724,794 | 546,947 |

(1) 非上場株式及び投資事業有限責任組合については、市場価格がなく、時価を把握することが極めて困難と認められることから、時価開示の対象とはしていません。

(注3) 金銭債権及び満期のある有価証券の連結決算日後の償還予定額

前連結会計年度(2020年3月31日)

(単位：千円)

| | 1年以内 | 1年超5年以内 | 5年超10年以内 | 10年超 |
|-----------------------------------|------------|---------|----------|------|
| 現金及び預金 | 6,986,507 | - | - | - |
| 受取手形及び売掛金 | 3,426,934 | - | - | - |
| 投資有価証券 その他有価証券のうち満期のあるもの 債券 | - | 298,786 | - | - |
| 合計 | 10,413,441 | 298,786 | - | - |

当連結会計年度(2021年3月31日)

(単位：千円)

| | 1年以内 | 1年超5年以内 | 5年超10年以内 | 10年超 |
|-----------------------------------|------------|---------|----------|------|
| 現金及び預金 | 9,681,472 | - | - | - |
| 受取手形及び売掛金 | 3,626,011 | - | - | - |
| 投資有価証券 その他有価証券のうち満期のあるもの 債券 | 303,378 | - | - | - |
| 合計 | 13,610,862 | - | - | - |

(有価証券関係)

1 その他有価証券

前連結会計年度(2020年3月31日)

| 種類 | 連結貸借対照表計上額 (千円) | 取得原価 (千円) | 差額 (千円) |
|------------------------|--------------------|--------------|------------|
| 連結貸借対照表計上額が取得原価を超えるもの | | | |
| 株式 | 2,639 | 2,430 | 209 |
| 債券 | 298,786 | 291,867 | 6,918 |
| その他 | 358,156 | 349,812 | 8,344 |
| 小計 | 659,582 | 644,109 | 15,472 |
| 連結貸借対照表計上額が取得原価を超えないもの | | | |
| 株式 | 19,900 | 19,900 | - |
| 債券 | - | - | - |
| その他 | 1,441,354 | 1,569,711 | 128,357 |
| 小計 | 1,461,254 | 1,589,611 | 128,357 |
| 合計 | 2,120,837 | 2,233,720 | 112,885 |

当連結会計年度(2021年3月31日)

| 種類 | 連結貸借対照表計上額 (千円) | 取得原価 (千円) | 差額 (千円) |
|------------------------|--------------------|--------------|------------|
| 連結貸借対照表計上額が取得原価を超えるもの | | | |
| 株式 | 54,603 | 45,215 | 9,388 |
| 債券 | 303,378 | 289,764 | 13,613 |
| その他 | 2,724,140 | 1,906,495 | 817,645 |
| 小計 | 3,082,122 | 2,241,475 | 840,647 |
| 連結貸借対照表計上額が取得原価を超えないもの | | | |
| 株式 | - | - | - |
| 債券 | - | - | - |
| その他 | 127 | 140 | 13 |
| 小計 | 127 | 140 | 13 |
| 合計 | 3,082,250 | 2,241,615 | 840,634 |

2 売却したその他有価証券

前連結会計年度(自 2019年4月1日 至 2020年3月31日)

| 種類 | 売却額(千円) | 売却益の合計額 (千円) | 売却損の合計額 (千円) |
|---------|-----------|-----------------|-----------------|
| (1) 株式 | 169,629 | 3,643 | 12,341 |
| (2) 債券 | - | - | - |
| (3) その他 | 1,290,054 | 156,930 | - |
| 合計 | 1,459,683 | 160,573 | 12,341 |

当連結会計年度(自 2020年4月1日 至 2021年3月31日)

| 種類 | 売却額(千円) | 売却益の合計額 (千円) | 売却損の合計額 (千円) |
|---------|---------|-----------------|-----------------|
| (1) 株式 | - | - | - |
| (2) 債券 | - | - | - |
| (3) その他 | 507,955 | - | 4,223 |
| 合計 | 507,955 | - | 4,223 |

3 保有目的を変更した有価証券

該当事項はありません。

4 減損処理を行った有価証券

前連結会計年度は、投資有価証券について、79,678千円(その他有価証券の非上場株式59,650千円、その他有価証券の株式20,028千円)減損処理を行っております。

当連結会計年度は、該当事項はありません。

なお、減損処理にあたっては、期末における時価が取得原価に比べ50%以上下落した場合には全て減損処理を行い、30~50%程度下落した場合には、回復可能性等を考慮して必要と認められた額について減損処理を行っております。

また、時価を把握することが極めて困難と認められる株式の減損処理にあたっては、財政状態の悪化により実質価額が著しく低下した場合に、個別に回復可能性を判断し、減損処理の要否を決定しております。

(デリバティブ取引関係)

デリバティブ取引を行っていないため、該当事項はありません。

(退職給付関係)

1 採用している退職給付制度の概要

当社及び連結子会社は、従業員の退職給付に充てるため、退職一時金制度及び確定拠出年金制度を採用しております。

2 確定給付制度

(1) 退職給付債務の期首残高と期末残高の調整表

| | 前連結会計年度 (自 2019年4月1日 至 2020年3月31日) | 当連結会計年度 (自 2020年4月1日 至 2021年3月31日) |
|--------------|--|--|
| 退職給付債務の期首残高 | 898,661千円 | 924,031千円 |
| 勤務費用 | 127,325 | 122,830 |
| 利息費用 | 4,166 | 4,224 |
| 数理計算上の差異の発生額 | 95,243 | 7,006 |
| 退職給付の支払額 | 10,879 | 154,278 |
| 退職給付債務の期末残高 | 924,031 | 889,801 |

(2) 退職給付債務の期末残高と連結貸借対照表に計上された退職給付に係る負債の調整表

| | 前連結会計年度 (2020年3月31日) | 当連結会計年度 (2021年3月31日) |
|-----------------------|-------------------------|-------------------------|
| 非積立型制度の退職給付債務 | 924,031千円 | 889,801千円 |
| 連結貸借対照表に計上された負債と資産の純額 | 924,031 | 889,801 |
| 退職給付に係る負債 | 924,031 | 889,801 |
| 連結貸借対照表に計上された負債と資産の純額 | 924,031 | 889,801 |

(3) 退職給付費用及びその内訳項目の金額

| | 前連結会計年度 (自 2019年4月1日 至 2020年3月31日) | 当連結会計年度 (自 2020年4月1日 至 2021年3月31日) |
|-----------------|--|--|
| 勤務費用 | 127,325千円 | 122,830千円 |
| 利息費用 | 4,166 | 4,224 |
| 臨時に支払った割増退職金 | 10,164 | 86,349 |
| 数理計算上の差異の費用処理額 | 30,670 | 7,948 |
| 確定給付制度に係る退職給付費用 | 172,327 | 221,353 |

(4) 退職給付に係る調整額

退職給付に係る調整額に計上した項目(税効果控除前)の内訳は、次のとおりであります。

| | 前連結会計年度 (自 2019年4月1日 至 2020年3月31日) | 当連結会計年度 (自 2020年4月1日 至 2021年3月31日) |
|----------|--|--|
| 数理計算上の差異 | 125,914千円 | 14,955千円 |
| 合計 | 125,914 | 14,955 |

(5) 退職給付に係る調整累計額

退職給付に係る調整累計額に計上した項目(税効果控除前)の内訳は次のとおりであります。

| | 前連結会計年度 (2020年3月31日) | 当連結会計年度 (2021年3月31日) |
|-------------|-------------------------|-------------------------|
| 未認識数理計算上の差異 | 59,775千円 | 74,730千円 |
| 合計 | 59,775 | 74,730 |

(6) 数理計算上の計算基礎に関する事項

主要な数理計算上の計算基礎（加重平均で表わしております。）

| | 前連結会計年度 (2020年3月31日) | 当連結会計年度 (2021年3月31日) |
|-----|-------------------------|-------------------------|
| 割引率 | 0.5% | 0.5% |

3 確定拠出制度

当社及び連結子会社の確定拠出制度への要拠出額は、前連結会計年度33,256千円、当連結会計年度33,046千円であります。

（ストック・オプション等関係）

- 1 スtock・オプションに係る費用計上額及び科目名
該当事項はありません。

- 2 権利不行使による失効により利益として計上した金額

| | 前連結会計年度 (自 2019年4月1日 至 2020年3月31日) | 当連結会計年度 (自 2020年4月1日 至 2021年3月31日) |
|----------|--|--|
| 新株予約権戻入益 | 1,995千円 | - 千円 |

- 3 スtock・オプションの内容、規模及びその変動状況

当連結会計年度（2021年3月期）において存在したストック・オプションを対象とし、ストック・オプションの数については、株式数に換算して記載しております。

（1）ストック・オプションの内容

連結子会社（㈱エイトレッド）

| | |
|-------------------------|------------------------------|
| 決議年月日 | 2015年9月25日 |
| 付与対象者の区分及び人数 | 同社役員 3名 同社従業員 38名 |
| 株式の種類別のストック・オプションの数（注）1 | 普通株式 300,000株 |
| 付与日 | 2015年10月1日 |
| 権利確定条件 | （注）2 |
| 対象勤務期間 | - |
| 権利行使期間 | 2017年9月26日から 2022年9月25日まで |

（注）1 株式数に換算して記載しております。なお、2017年12月17日に普通株式1株につき3株とする株式分割を行っているため、当該株式分割を反映した数値を記載しております。

- 2 権利行使条件は次のとおりです。

- （1）新株予約権者は、権利行使時において、同社の取締役、監査役もしくは従業員の地位にあることを要す。ただし、取締役または監査役が任期満了により退任した場合、または従業員が定年により退職した場合にはこの限りではない。また、同社取締役会が正当な理由があると認めた場合はこの限りでない。
- （2）新株予約権者が死亡した場合は、その相続人が新株予約権を相続することができる。
- （3）その他の条件については、本総会及び取締役会決議に基づき、同社と新株予約権者との間で締結する「新株予約権割当契約」に定めるところによる。

(2) ストック・オプションの規模及びその変動状況

ストック・オプションの数

| 会社名 | 連結子会社 (株)エイトレッド |
|---------|--------------------|
| 決議年月日 | 2015年9月25日(注) |
| 権利確定前 | |
| 期首(株) | - |
| 付与(株) | - |
| 失効(株) | - |
| 権利確定(株) | - |
| 未確定残(株) | - |
| 権利確定後 | |
| 期首(株) | 15,600 |
| 権利確定(株) | - |
| 権利行使(株) | - |
| 失効(株) | - |
| 未行使残(株) | 15,600 |

(注) 2017年12月17日に普通株式1株につき3株とする株式分割を行っているため、当該株式分割を反映した数値を記載しております。

単価情報

| 会社名 | 連結子会社 (株)エイトレッド |
|-----------------------|--------------------|
| 決議年月日 | 2015年9月25日(注) |
| 権利行使価格(円) | 140 |
| 行使時平均株価(円) | - |
| 付与日における公正な 評価単価(円) | - |

(注) 2017年12月17日に1株を3株とする株式分割を行っているため、当該株式分割を反映した数値を記載していません。

4 ストック・オプションの公正な評価単価の見積方法

連結子会社㈱エイトレッドが付与したストック・オプションについて、同社は付与日において未公開企業であるため、ストック・オプションの公正な評価単価を見積もる方法に代え、ストック・オプションの単位当たりの本源的価値を見積もる方法によっております。また、単位当たりの本源的価値の算定基礎となる自社の株式の評価方法は、純資産方式及び類似業種比準方式により算出した価格を総合的に勘案して算定した価格を用いております。

5 ストック・オプションの権利確定数の見積方法

将来の失効数の合理的な見積もりは困難であるため、実績の失効数のみ反映させる方法を採用しております。

6 ストック・オプションの単位当たりの本源的価値により算定を行う場合の当連結会計年度末における本源的価値の合計額

| | |
|-----------------------|----------|
| 当連結会計年度末における本源的価値の合計額 | 33,290千円 |
|-----------------------|----------|

(税効果会計関係)

1 繰延税金資産及び繰延税金負債の発生の主な原因別の内訳

| | 前連結会計年度 (2020年 3月31日) | 当連結会計年度 (2021年 3月31日) |
|--------------------|----------------------------|----------------------------|
| 繰延税金資産 | | |
| 賞与引当金 | 146,257千円 | 147,055千円 |
| 未払費用 (社会保険料) | 21,498 | 19,781 |
| 未払事業税否認 | 45,376 | 51,781 |
| 未払事業所税否認 | 4,241 | 4,198 |
| 貸倒引当金繰入限度超過額 | 2,682 | 2,415 |
| 退職給付に係る負債 | 282,938 | 272,256 |
| 役員退職慰労引当金 | 161,045 | 129,553 |
| 株式報酬費用 | - | 26,080 |
| ソフトウェア償却超過額 | 21,359 | 32,126 |
| 投資有価証券評価損否認 | 42,602 | 51,918 |
| その他有価証券評価差額金 | 34,565 | - |
| その他 | 189,934 | 264,803 |
| 繰延税金資産小計 | 952,501 | 1,001,971 |
| 評価性引当額 | 241,737 | 327,356 |
| 繰延税金資産合計 | 710,764 | 674,614 |
| 繰延税金負債 | | |
| その他有価証券評価差額金 | - | 257,402 |
| 持分法適用関連会社の留保利益 | 33,486 | 41,827 |
| その他 | 137,976 | 135,950 |
| 繰延税金負債合計 | 171,462 | 435,180 |
| 繰延税金資産 (は負債) の純額 | 539,301 | 239,433 |

2 法定実効税率と税効果会計適用後の法人税等の負担率との差異の原因となった主な項目別の内訳

| | 前連結会計年度 (2020年 3月31日) | 当連結会計年度 (2021年 3月31日) |
|--------------------|----------------------------|----------------------------|
| 法定実効税率 | 30.6% | 30.6% |
| (調整) | | |
| 交際費等永久に損金に算入されない項目 | 1.5 | 0.8 |
| 評価性引当額 | 0.2 | 1.1 |
| 住民税均等割 | 0.3 | 0.3 |
| 法人税額特別控除 | 2.6 | 0.1 |
| のれん償却額 | 2.9 | 2.7 |
| その他 | 0.1 | 0.5 |
| 税効果会計適用後の法人税等の負担率 | 33.2 | 36.0 |

(企業結合等関係)

取得による企業結合

1. 企業結合の概要

(1) 被取得企業の名称及びその事業の内容

被取得企業の名称 エクスジェン・ネットワークス株式会社
事業の内容 コンピュータソフトウェアの開発・販売業務
情報ネットワークシステムに関するコンサルティング

(2) 企業結合を行った主な理由

同社との提携により、クラウド化が進むに連れ複雑化し、セキュリティリスクともなり得るID・パスワード管理に対し、安全で効率的なIDマネジメントソリューションの提供が可能となると考えており、今後のシステムインテグレーション事業の拡大を図るため。

(3) 企業結合日

2020年12月31日(みなし取得日)

(4) 企業結合の法的形式

株式取得

(5) 結合後企業の名称

結合後企業の名称に変更はありません。

(6) 取得した議決権比率

| | |
|--------------------|--------|
| 企業結合日前に所有していた議決権比率 | 48.15% |
| 企業結合日に追加取得した議決権比率 | 2.24% |
| 取得後の議決権比率 | 50.39% |

(7) 取得企業を決定するに至った主な根拠

当社が議決権の過半数を所有し、意思決定機関を支配しているためです。

2. 連結財務諸表に含まれている被取得企業の業績の期間

2021年1月1日から2021年3月31日まで

なお、被取得企業は持分法適用関連会社であったため、それ以前の期間の業績については持分法による投資損益として計上しております。

3. 被取得企業の取得原価及び対価の種類ごとの内訳

被取得企業株式の企業結合日における時価 102,039千円

4. 被取得企業の取得原価と取得するに至った取引ごとの取得原価の合計額との差額

段階取得に係る差益 34,855千円

5. 発生したのれんの金額、発生原因、償却方法及び償却期間

(1) 発生したのれん

48,143千円

(2) 発生原因

取得原価が受け入れた資産及び引き受けた負債に配分された純額に対して超過した差額を、のれんとして計上しております。

(3) 償却方法及び償却期間

重要性が乏しいため、発生年度において一括償却しております。

6. 企業結合日に受け入れた資産及び引き受けた負債の額並びにその主な内訳

| | |
|------|-----------|
| 流動資産 | 257,335千円 |
| 固定資産 | 346,444 |
| 資産合計 | 603,779 |

| | |
|------|-----------|
| 流動負債 | 434,703千円 |
| 固定負債 | 62,118 |
| 負債合計 | 496,821 |

7. 企業結合が連結会計年度の開始の日に完了したと仮定した場合の当連結会計年度の連結損益計算書に及ぼす影響の概算額及びその算定方法
金額的重要性が乏しいため、記載を省略しております。

(資産除去債務関係)

重要性がないため記載を省略しております。

(賃貸等不動産関係)

重要性がないため記載を省略しております。

(セグメント情報等)

【セグメント情報】

1 報告セグメントの概要

(1) 報告セグメントの決定方法

当社グループの報告セグメントは、当社グループの構成単位のうち分離された財務情報が入手可能であり、取締役会が経営資源の配分の決定及び業績を評価するために、定期的に検討を行う対象となっているものであります。

当社グループは、子会社に製品・サービス別の事業部門を設置し、各事業部門は、取り扱う製品・サービスについて包括的な戦略を立案し、事業活動を展開しております。

したがって、当社グループは、事業部門を基礎とした製品・サービス別のセグメントから構成されており、「ECソリューション事業」、「システムインテグレーション事業」及び「物品販売事業」の3つを報告セグメントとしております。

(2) 各報告セグメントに属する製品及びサービスの種類

「ECソリューション事業」は、ECサイト構築パッケージ「ecbeing」のパッケージソフトの販売、カスタマイズ及びデータセンターでのホスティングサービスの提供に加えて、SEO対策及びプロモーション等の付加価値サービスを提供し、トータル的なECソリューションを提供しております。

「システムインテグレーション事業」は、当社グループが開発した3つのソフトウェアプロダクト(X-point、AgileWorks、L2Blocker)の販売、ネットワーク構築を提供しております。

「物品販売事業」は、パソコン及びサーバー等のIT機器の販売、市販パッケージソフトウェアを販売しております。

2 報告セグメントごとの売上高、利益又は損失、資産、その他の項目の金額の算定方法

報告セグメントの会計処理の方法は、「連結財務諸表作成のための基本となる重要な事項」における記載と概ね同一であります。

報告セグメントの利益は、経常利益ベースの数値であります。また、セグメント間の内部収益及び振替高は市場実勢価格に基づいております。

3 報告セグメントごとの売上高、利益又は損失、資産、その他の項目の金額に関する情報
前連結会計年度（自 2019年4月1日 至 2020年3月31日）

（単位：千円）

| | ECソリューション事業 | システムインテグレーション事業 | 物品販売事業 | 合計 | 調整額 (注) 1 | 連結財務諸表 計上額 (注) 2 |
|------------------------|-------------|-----------------|-----------|------------|--------------|------------------------|
| 売上高 | | | | | | |
| 外部顧客への売上高 | 10,875,672 | 6,148,999 | 6,786,812 | 23,811,484 | - | 23,811,484 |
| セグメント間の内部 売上高又は振替高 | 4,793 | 280,880 | 254,152 | 539,826 | 539,826 | - |
| 計 | 10,880,466 | 6,429,879 | 7,040,965 | 24,351,310 | 539,826 | 23,811,484 |
| セグメント利益 | 1,739,467 | 1,796,186 | 106,309 | 3,641,963 | 1,199,895 | 2,442,067 |
| セグメント資産 | 3,171,914 | 1,716,294 | 1,248,440 | 6,136,649 | 10,593,051 | 16,729,701 |
| その他の項目 | | | | | | |
| 減価償却費 | 187,875 | 212,568 | 2,596 | 403,041 | 27,708 | 430,750 |
| 持分法適用会社への 投資額 | 340,873 | 270,739 | - | 611,612 | - | 611,612 |
| のれんの償却額 | 241,270 | - | - | 241,270 | - | 241,270 |
| 有形固定資産及び無 形固定資産の増加額 | 243,055 | 60,240 | 757 | 304,054 | 51,453 | 355,507 |

(注) 1 調整額は、次のとおりであります。

- (1) セグメント利益の調整額 1,199,895千円は、セグメント間取引 120,661千円、その他調整額 6,721千円、各報告セグメントに配分していない全社費用 1,072,512千円が含まれております。全社費用は、主に報告セグメントに帰属しない一般管理費であります。
 - (2) セグメント資産の調整額10,593,051千円の主なものは、親会社での余資運用資金（現金及び預金）、短期投資資金（有価証券）、長期投資資金（投資有価証券）並びに管理部門に係る資産等であります。
 - (3) 減価償却費の調整額27,708千円は、管理部門に係る設備投資に対する償却費等であります。
 - (4) 有形固定資産及び無形固定資産の増加額の調整額51,453千円は、管理部門に係る設備投資であります。
- 2 セグメント利益は、連結損益計算書の経常利益と調整を行っております。

当連結会計年度(自 2020年4月1日 至 2021年3月31日)

(単位:千円)

| | ECソリューション事業 | システムインテグレーション事業 | 物品販売事業 | 合計 | 調整額 (注)1 | 連結財務諸表 計上額 (注)2 |
|------------------------|-------------|-----------------|-----------|------------|-------------|-----------------------|
| 売上高 | | | | | | |
| 外部顧客への売上高 | 11,691,809 | 6,888,978 | 5,657,480 | 24,238,267 | - | 24,238,267 |
| セグメント間の内部 売上高又は振替高 | 10,705 | 385,337 | 287,337 | 683,380 | 683,380 | - |
| 計 | 11,702,514 | 7,274,316 | 5,944,817 | 24,921,648 | 683,380 | 24,238,267 |
| セグメント利益 | 2,393,657 | 1,852,199 | 117,254 | 4,363,111 | 1,115,698 | 3,247,412 |
| セグメント資産 | 2,892,683 | 2,186,002 | 1,122,216 | 6,200,903 | 14,940,620 | 21,141,523 |
| その他の項目 | | | | | | |
| 減価償却費 | 200,023 | 261,126 | 1,774 | 462,924 | 32,277 | 495,202 |
| 持分法適用会社への 投資額 | 405,004 | 129,288 | - | 534,292 | - | 534,292 |
| のれんの償却額 | 241,270 | 48,143 | - | 289,414 | - | 289,414 |
| 有形固定資産及び無 形固定資産の増加額 | 164,825 | 282,754 | 328 | 447,909 | 24,368 | 472,277 |

(注)1 調整額は、次のとおりであります。

- (1) セグメント利益の調整額 1,115,698千円は、セグメント間取引 120,321千円、その他調整額 8,974千円、各報告セグメントに配分していない全社費用 986,402千円が含まれております。全社費用は、主に報告セグメントに帰属しない一般管理費であります。
 - (2) セグメント資産の調整額14,940,620千円の主なものは、親会社での余資運用資金(現金及び預金)、短期投資資金(有価証券)、長期投資資金(投資有価証券)並びに管理部門に係る資産等であります。
 - (3) 減価償却費の調整額32,277千円は、管理部門に係る設備投資に対する償却費等であります。
 - (4) 有形固定資産及び無形固定資産の増加額の調整額24,368千円は、管理部門に係る設備投資であります。
- 2 セグメント利益は、連結損益計算書の経常利益と調整を行っております。

【関連情報】

前連結会計年度(自 2019年4月1日 至 2020年3月31日)

1 製品及びサービスごとの情報

セグメント情報に同様の情報を開示しているため、記載を省略しております。

2 地域ごとの情報

(1) 売上高

本邦以外の外部顧客への売上高がないため、該当事項はありません。

(2) 有形固定資産

本邦以外に所在している有形固定資産がないため、該当事項はありません。

3 主要な顧客ごとの情報

外部顧客への売上高のうち、連結損益計算書の売上高の10%以上を占める相手先がないため、記載はありません。

当連結会計年度（自 2020年4月1日 至 2021年3月31日）

1 製品及びサービスごとの情報

セグメント情報に同様の情報を開示しているため、記載を省略しております。

2 地域ごとの情報

(1) 売上高

本邦以外の外部顧客への売上高がないため、該当事項はありません。

(2) 有形固定資産

本邦以外に所在している有形固定資産がないため、該当事項はありません。

3 主要な顧客ごとの情報

外部顧客への売上高のうち、連結損益計算書の売上高の10%以上を占める相手先がないため、記載はありません。

【報告セグメントごとの固定資産の減損損失に関する情報】

前連結会計年度（自 2019年4月1日 至 2020年3月31日）

該当事項はありません。

当連結会計年度（自 2020年4月1日 至 2021年3月31日）

該当事項はありません。

【報告セグメントごとののれんの償却額及び未償却残高に関する情報】

前連結会計年度（自 2019年4月1日 至 2020年3月31日）

| | ECソリューション事業 | システムインテグレーション事業 | 物品販売事業 | 合計 |
|-------|-------------|-----------------|--------|---------|
| 当期償却額 | 241,270 | - | - | 241,270 |
| 当期末残高 | 301,588 | - | - | 301,588 |

当連結会計年度（自 2020年4月1日 至 2021年3月31日）

| | ECソリューション事業 | システムインテグレーション事業 | 物品販売事業 | 合計 |
|-------|-------------|-----------------|--------|---------|
| 当期償却額 | 241,270 | 48,143 | - | 289,414 |
| 当期末残高 | 60,317 | - | - | 60,317 |

【報告セグメントごとの負ののれん発生益に関する情報】

前連結会計年度（自 2019年4月1日 至 2020年3月31日）

該当事項はありません。

当連結会計年度（自 2020年4月1日 至 2021年3月31日）

該当事項はありません。

【関連当事者情報】

前連結会計年度（自 2019年4月1日 至 2020年3月31日）

重要性がないため記載を省略しております。

当連結会計年度（自 2020年4月1日 至 2021年3月31日）

重要性がないため記載を省略しております。

（1株当たり情報）

| 項目 | 前連結会計年度 （自 2019年4月1日 至 2020年3月31日） | 当連結会計年度 （自 2020年4月1日 至 2021年3月31日） |
|---------------------|--|--|
| 1株当たり純資産額 | 737円66銭 | 958円00銭 |
| 1株当たり当期純利益金額 | 109円68銭 | 138円65銭 |
| 潜在株式調整後1株当たり当期純利益金額 | 108円57銭 | 138円60銭 |

（注）1株当たり当期純利益金額及び潜在株式調整後1株当たり当期純利益金額の算定上の基礎は、次のとおりであります。

| 項目 | 前連結会計年度 （自 2019年4月1日 至 2020年3月31日） | 当連結会計年度 （自 2020年4月1日 至 2021年3月31日） |
|--|--|--|
| 1株当たり当期純利益金額 | | |
| 親会社株主に帰属する当期純利益金額（千円） | 1,430,522 | 1,817,483 |
| 普通株主に帰属しない金額（千円） | - | - |
| 普通株式に係る親会社株主に帰属する当期純利益金額（千円） | 1,430,522 | 1,817,483 |
| 普通株式の期中平均株式数（株） | 13,042,554 | 13,108,826 |
| 潜在株式調整後1株当たり当期純利益金額 | | |
| 親会社株主に帰属する当期純利益調整額（千円） | 319 | 537 |
| （うち連結子会社の潜在株式による調整額（千円）） | （ 319） | （ 537） |
| 普通株式増加数（株） | 131,079 | - |
| （うち新株予約権（株）） | （131,079） | （ - ） |
| 希薄化効果を有しないため、潜在株式調整後1株当たり当期純利益金額の算定に含まれなかった潜在株式の概要 | - | - |

(重要な後発事象)

当社及び当社子会社の取締役（社外取締役を除く。）、執行役員及び従業員に対する、ストック・オプション（新株予約権）の付与

当社は、2021年5月19日開催の取締役会において、会社法第236条、第238条及び第239条の規定に基づき、当社及び当社子会社の取締役（社外取締役を除く。）、執行役員及び従業員に対し、ストック・オプションとして発行する新株予約権を無償にて発行すること、及び募集事項の決定を当社取締役会に委任することの承認を求める議案を、2021年6月17日開催の当社第54期定時株主総会に付議することを決議し、同株主総会において承認されました。

(1) 特に有利な条件をもって新株予約権を発行することを必要とする理由

株価変動のメリットとリスクを株主の皆様とより一層共有し、また、当社グループの業績向上に対する意欲や士気を高めることを目的として、当社及び当社子会社の取締役（社外取締役を除く。）、執行役員及び従業員に対し、新株予約権を無償で発行するものであります。

(2) 新株予約権の上限及び金銭の払込みの要否

新株予約権の数の上限

新株予約権3,455個を上限とし、うち当社取締役に対する上限を3,100個とする。なお、新株予約権を行使することにより交付を受けることができる株式の数は、当社普通株式345,500株（うち取締役分310,000株）を上限とし、下記(3)により付与株式数（以下に定義される。）が調整された場合には、調整後付与株式数に上記新株予約権の上限数を乗じた数を上限とする。

金銭の払込みを要しないこととする。

(3) 新株予約権の内容

新株予約権の目的である株式の種類及び数

新株予約権の目的である株式の種類は当社普通株式とし、各新株予約権の目的である株式の数（以下「付与株式数」という。）は100株とする。ただし、新株予約権を割り当てる日（以下「割当日」という。）以降、当社が当社普通株式の株式分割（当社普通株式の株式無償割当てを含む。以下、株式分割の記載につき同じ。）又は株式併合を行う場合には、次の算式により付与株式数を調整し、調整により生じる1株未満の端数については、これを切り捨てる。

$$\text{調整後株式数} = \text{調整前株式数} \times \text{分割・併合の比率}$$

また、当社が合併、会社分割、株式交換又は株式移転（以下総称して「合併等」という。）を行う場合、その他株式数の調整を必要とする場合には、合併等の条件等を勘案のうえ、合理的な範囲内で株式数を調整することができる。

新株予約権の行使に際して出資される財産の価額

新株予約権の行使に際してする出資の目的は金銭とし、その価額は、新株予約権の行使に際して払込みをすべき1株当たりの金額（以下「行使価額」という。）に、各新株予約権の目的である株式の数を乗じた価額とし、行使価額は、割当日の属する月の前月の各日（取引が成立しない日を除く。）の東京証券取引所における当社普通株式の普通取引の終値の平均値に1.01を乗じた金額とし、1円未満の端数は切り上げる。ただし、その金額が割当日の終値（当日に終値がない場合は、それに先立つ直近の終値。）を下回る場合は、割当日の終値とする。

行使価額の調整

割当日後、当社が当社普通株式につき株式分割又は株式併合を行う場合、上記の行使価額は、株式分割又は株式併合の比率に応じ、次の算式により調整されるものとし、調整により生じる1円未満の端数は切り上げる。

$$\text{調整後行使価額} = \text{調整前行使価額} \times \frac{1}{\text{分割・併合の比率}}$$

また、当社が時価を下回る価額で当社普通株式につき、新株式の発行又は自己株式の処分を行う場合（会社法第194条の規定（単元未満株主による単元未満株式売渡請求。）に基づく自己株式の売渡し、当社普通株式に転換される証券もしくは転換できる証券又は当社普通株式の交付を請求できる新株予約権（新株予約権付社債に付されたものを含む。）の転換又は行使の場合を除く。）、上記の行使価額は、次の算式により調整されるものとし、調整により生じる1円未満の端数は切り上げる。

新規発行株式数×1株当たり払込価額

$$\text{調整後行使価額} = \text{調整前行使価額} \times \frac{\text{既発行株式数} + \frac{\text{新株発行前の時価}}{\text{既発行株式数} + \text{新規発行株式数}}}{\text{既発行株式数} + \text{新規発行株式数}}$$

上記算式において既発行株式数とは、当社の発行済普通株式総数から当社が保有する普通株式に係る自己株式数を控除した数とし、また、自己株式の処分を行う場合には「新規発行株式数」を「処分する自己株式数」に読み替える。

さらに、当社が合併等を行う場合、その他上記の行使価額の調整を必要とする場合には、合併等の条件等を勘案のうえ、合理的な範囲内で行使価額を調整することができる。

(4) 新株予約権を行使することができる期間

新株予約権に係る付与決議の日後2年を経過した日から当該付与決議の日後10年を経過する日までの期間とする。ただし、行使期間の最終日が会社の休日にあたる場合は、その前営業日を最終日とする。

(5) 新株予約権の行使により株式を発行する場合における増加する資本金及び資本準備金に関する事項

新株予約権の行使により株式を発行する場合において増加する資本金の額は、会社計算規則第17条第1項に従い算出される資本金等増加限度額の2分の1の金額とし、計算の結果1円未満の端数が生じたときは、その端数を切り上げるものとする。

新株予約権の行使により株式を発行する場合において増加する資本準備金の額は、上記記載の資本金等増加限度額から上記に定める増加する資本金の額を減じた金額とする。

(6) 新株予約権の行使の条件

新株予約権者は、権利行使時において、当社又は当社の子会社の取締役、監査役、執行役員若しくは従業員の地位にあることを要す。ただし、取締役又は監査役が任期満了により退任した場合、又は執行役員若しくは従業員が定年により退職した場合にはこの限りではない。また、当社取締役会が正当な理由があると認めた場合はこの限りでない。

新株予約権者が死亡した場合は、その相続人が新株予約権を相続することができる。かかる相続人による新株予約権の行使の条件は、下記の契約に定めるところによる。

その他権利行使の条件は、2021年6月17日開催の当社定時株主総会決議及び当社取締役会の決議に基づき、当社と新株予約権者との間で締結する「新株予約権割当契約書」に定めるところによる。

(7) 新株予約権の取得条項

当社は、新株予約権者が上記(6)による新株予約権の行使の条件に該当しなくなった場合は、当該新株予約権を無償で取得することができる。

当社は、当社が消滅会社となる合併契約書承認の議案が当社株主総会で承認された場合、又は、当社が完全子会社となる株式交換契約書承認の議案もしくは株式移転計画承認の議案が当社株主総会で承認された場合は、新株予約権を無償で取得することができる。

(8) 譲渡による新株予約権の取得の制限

譲渡による新株予約権の取得については、当社取締役会の決議による承認を要するものとする。

(9) 当社が組織再編を実施する際の新株予約権の取扱い

組織再編に際して定める契約書又は計画書等に以下に定める株式会社の新株予約権を交付する旨を定めた場合には、当該組織再編の比率に応じて、以下に定める株式会社の新株予約権を交付するものとする。

合併（当社が消滅する場合に限る。）

合併後存続する株式会社又は合併により設立する株式会社

吸収分割

吸収分割をする株式会社とその事業に関して有する権利義務の全部又は一部を承継する株式会社

新設分割

新設分割により設立する株式会社

株式交換

株式交換をする株式会社の発行済株式の全部を取得する株式会社

株式移転

株式移転により設立する株式会社

(10) 新株予約権の行使により発生する端数の切捨て

新株予約権者に交付する株式の数に1株に満たない端数がある場合には、これを切り捨てるものとする。

(11) 新株予約権のその他の内容

新株予約権に関するその他の内容については、今後開催される募集新株予約権発行の取締役会で、その他の募集事項と併せて定めるものとする。

(12) 取締役に対する報酬等の具体的な算定方法及び新株予約権の公正価額の算定基準

当社取締役（社外取締役を除く。）に対する報酬等の具体的な算定方法は、新株予約権 1 個当たりの公正価額に、新株予約権の割当日に在任する当社取締役（社外取締役を除く。）に割り当てる新株予約権の総数を乗じて得られる価額とする。

新株予約権 1 個当たりの公正価額とは、新株予約権の割当日の株価及び新株予約権の内容等、諸条件をもとにブラック・ショールズ・モデル等の株式オプション価格算定モデルを用いて算定した公正な評価単価に基づくものとする。

(13) 新株予約権に関するその他の内容については、取締役会の決議において定める。

【連結附属明細表】

【社債明細表】

該当事項はありません。

【借入金等明細表】

| 区分 | 当期首残高(千円) | 当期末残高(千円) | 平均利率(%) | 返済期限 |
|-------------------------|-----------|-----------|---------|-------------|
| 短期借入金 | - | - | - | - |
| 1年以内に返済予定の長期借入金 | - | 44,620 | 0.4 | - |
| 1年以内に返済予定のリース債務 | - | - | - | - |
| 長期借入金(1年以内に返済予定のものを除く。) | - | 48,912 | 0.1 | 2022年~2023年 |
| リース債務(1年以内に返済予定のものを除く。) | - | - | - | - |
| その他有利子負債 | - | - | - | - |
| 合計 | - | 93,532 | - | - |

(注) 1 平均利率については、期末借入残高に対する加重平均利率を記載しております。

2 長期借入金(1年以内に返済予定のものを除く。)の連結決算日後5年間の返済予定額は以下のとおりであります。

| | 1年超2年以内 (千円) | 2年超3年以内 (千円) | 3年超4年以内 (千円) | 4年超5年以内 (千円) |
|-------|-----------------|-----------------|-----------------|-----------------|
| 長期借入金 | 37,076 | 11,836 | - | - |

【資産除去債務明細表】

重要性がないため記載を省略しております。

(2) 【その他】

当連結会計年度における四半期情報等

| (累計期間) | 第1四半期 | 第2四半期 | 第3四半期 | 当連結会計年度 |
|--------------------------------|-----------|------------|------------|------------|
| 売上高(千円) | 5,774,973 | 11,534,243 | 17,531,880 | 24,238,267 |
| 税金等調整前四半期(当期)純利益金額 (千円) | 739,188 | 1,690,662 | 2,696,034 | 3,271,200 |
| 親会社株主に帰属する四半期(当期)純利益 金額(千円) | 438,864 | 978,702 | 1,528,662 | 1,817,483 |
| 1株当たり四半期(当期)純利益金額(円) | 33.97 | 75.72 | 117.14 | 138.65 |

| (会計期間) | 第1四半期 | 第2四半期 | 第3四半期 | 第4四半期 |
|------------------|-------|-------|-------|-------|
| 1株当たり四半期純利益金額(円) | 33.97 | 41.75 | 41.37 | 21.73 |

2【財務諸表等】

(1)【財務諸表】

【貸借対照表】

(単位：千円)

| | 前事業年度 (2020年3月31日) | 当事業年度 (2021年3月31日) |
|-------------|-----------------------|-----------------------|
| 資産の部 | | |
| 流動資産 | | |
| 現金及び預金 | 307,620 | 895,507 |
| 前払費用 | 209,987 | 242,355 |
| 未収入金 | 1 255,772 | 1 307,124 |
| その他 | 28,320 | 26,947 |
| 流動資産合計 | 801,701 | 1,471,934 |
| 固定資産 | | |
| 有形固定資産 | | |
| 建物 | 45,242 | 40,466 |
| 工具、器具及び備品 | 70,446 | 70,245 |
| 土地 | 17,306 | 17,306 |
| 有形固定資産合計 | 132,995 | 128,017 |
| 無形固定資産 | | |
| ソフトウェア | 19,893 | 17,484 |
| 電話加入権 | 2,500 | 2,500 |
| 無形固定資産合計 | 22,393 | 19,984 |
| 投資その他の資産 | | |
| 投資有価証券 | 993,294 | 1,493,407 |
| 関係会社株式 | 2,924,613 | 2,924,613 |
| 敷金及び保証金 | 332,932 | 325,912 |
| 繰延税金資産 | 94,066 | - |
| 長期前払費用 | - | 922,192 |
| その他 | 1 90,190 | 1 63,430 |
| 投資その他の資産合計 | 4,435,097 | 5,729,555 |
| 固定資産合計 | 4,590,486 | 5,877,558 |
| 資産合計 | 5,392,187 | 7,349,493 |

(単位：千円)

| | 前事業年度 (2020年3月31日) | 当事業年度 (2021年3月31日) |
|--------------|-----------------------|-----------------------|
| 負債の部 | | |
| 流動負債 | | |
| 未払金 | 1 59,886 | 1 53,078 |
| 未払費用 | 51,228 | 43,578 |
| 預り金 | 7,043 | 6,783 |
| 賞与引当金 | 15,668 | 11,027 |
| その他 | 21,711 | 35,503 |
| 流動負債合計 | 155,537 | 149,971 |
| 固定負債 | | |
| 役員退職慰労引当金 | 390,543 | 380,841 |
| 退職給付引当金 | 28,683 | 13,840 |
| 繰延税金負債 | - | 37,010 |
| 固定負債合計 | 419,227 | 431,693 |
| 負債合計 | 574,765 | 581,664 |
| 純資産の部 | | |
| 株主資本 | | |
| 資本金 | 854,101 | 854,101 |
| 資本剰余金 | | |
| 資本準備金 | 884,343 | 884,343 |
| その他資本剰余金 | - | 443,512 |
| 資本剰余金合計 | 884,343 | 1,327,855 |
| 利益剰余金 | | |
| 利益準備金 | 8,605 | 8,605 |
| その他利益剰余金 | | |
| 別途積立金 | 101,000 | 101,000 |
| 繰越利益剰余金 | 4,396,021 | 4,966,708 |
| 利益剰余金合計 | 4,505,626 | 5,076,313 |
| 自己株式 | 1,349,968 | 753,803 |
| 株主資本 | 4,894,103 | 6,504,467 |
| 評価・換算差額等 | | |
| その他有価証券評価差額金 | 76,681 | 263,361 |
| 評価・換算差額等合計 | 76,681 | 263,361 |
| 純資産合計 | 4,817,422 | 6,767,828 |
| 負債純資産合計 | 5,392,187 | 7,349,493 |

【損益計算書】

(単位：千円)

| | 前事業年度 (自 2019年4月1日 至 2020年3月31日) | 当事業年度 (自 2020年4月1日 至 2021年3月31日) |
|--------------|--|--|
| 営業収益 | 1,196,840 | 1,215,120 |
| 営業費用 | 1,212,584 | 1,218,926 |
| 営業利益 | 711,435 | 967,193 |
| 営業外収益 | | |
| 受取利息 | 1,1073 | 1,821 |
| 受取配当金 | 25,726 | 20,748 |
| 為替差益 | 4,901 | - |
| 助成金収入 | - | 3,781 |
| その他 | 5,559 | 839 |
| 営業外収益合計 | 37,261 | 26,190 |
| 営業外費用 | | |
| 自己株式取得費用 | 3,539 | 1 |
| 為替差損 | - | 90 |
| その他 | 915 | 2,222 |
| 営業外費用合計 | 4,455 | 2,315 |
| 経常利益 | 744,241 | 991,069 |
| 特別利益 | | |
| 投資有価証券売却益 | 111,193 | - |
| 新株予約権戻入益 | 1,995 | - |
| 特別利益合計 | 113,188 | - |
| 特別損失 | | |
| 固定資産除却損 | - | 616 |
| 投資有価証券評価損 | 20,028 | - |
| 投資有価証券売却損 | 6,004 | 4,223 |
| 特別損失合計 | 26,032 | 4,840 |
| 税引前当期純利益 | 831,398 | 986,229 |
| 法人税、住民税及び事業税 | 82,491 | 105,894 |
| 法人税等調整額 | 12,746 | 18,996 |
| 法人税等合計 | 69,745 | 86,898 |
| 当期純利益 | 761,652 | 899,330 |

【株主資本等変動計算書】

前事業年度（自 2019年4月1日 至 2020年3月31日）

（単位：千円）

| | 株主資本 | | | | | | | 利益剰余金 合計 |
|-------------------------|---------|---------|--------------|-------------|-------|----------|-------------|-------------|
| | 資本金 | 資本剰余金 | | | 利益準備金 | その他利益剰余金 | | |
| | | 資本準備金 | その他資本 剰余金 | 資本剰余金 合計 | | 別途積立金 | 繰越利益剰 余金 | |
| 当期首残高 | 854,101 | 884,343 | - | 884,343 | 8,605 | 101,000 | 4,218,424 | 4,328,029 |
| 当期変動額 | | | | | | | | |
| 剰余金の配当 | | | | | | | 260,557 | 260,557 |
| 当期純利益 | | | | | | | 761,652 | 761,652 |
| 自己株式の取得 | | | | | | | | |
| 自己株式の処分 | | | 323,498 | 323,498 | | | | |
| 自己株式処分差損の振替 | | | 323,498 | 323,498 | | | 323,498 | 323,498 |
| 株主資本以外の項目の当期変動 額（純額） | | | | | | | | |
| 当期変動額合計 | - | - | - | - | - | - | 177,596 | 177,596 |
| 当期末残高 | 854,101 | 884,343 | - | 884,343 | 8,605 | 101,000 | 4,396,021 | 4,505,626 |

| | 株主資本 | | 評価・換算差額等 | | 新株予約権 | 純資産合計 |
|-------------------------|-----------|-----------|-----------------|----------------|--------|-----------|
| | 自己株式 | 株主資本合計 | 其他有価証券 評価差額金 | 評価・換算差額 等合計 | | |
| 当期首残高 | 985,588 | 5,080,886 | 171,299 | 171,299 | 22,113 | 5,274,299 |
| 当期変動額 | | | | | | |
| 剰余金の配当 | | 260,557 | | | | 260,557 |
| 当期純利益 | | 761,652 | | | | 761,652 |
| 自己株式の取得 | 970,116 | 970,116 | | | | 970,116 |
| 自己株式の処分 | 605,735 | 282,237 | | | | 282,237 |
| 自己株式処分差損の振替 | | - | | | | - |
| 株主資本以外の項目の当期変動 額（純額） | | | 247,980 | 247,980 | 22,113 | 270,093 |
| 当期変動額合計 | 364,380 | 186,783 | 247,980 | 247,980 | 22,113 | 456,876 |
| 当期末残高 | 1,349,968 | 4,894,103 | 76,681 | 76,681 | - | 4,817,422 |

当事業年度（自 2020年4月1日 至 2021年3月31日）

（単位：千円）

| | 株主資本 | | | | | | | |
|---------------------|---------|---------|----------|-----------|-------|----------|-----------|-----------|
| | 資本金 | 資本剰余金 | | | 利益剰余金 | | | |
| | | 資本準備金 | その他資本剰余金 | 資本剰余金合計 | 利益準備金 | その他利益剰余金 | | 利益剰余金合計 |
| | | | | | 別途積立金 | 繰越利益剰余金 | | |
| 当期首残高 | 854,101 | 884,343 | - | 884,343 | 8,605 | 101,000 | 4,396,021 | 4,505,626 |
| 当期変動額 | | | | | | | | |
| 剰余金の配当 | | | | | | | 328,643 | 328,643 |
| 当期純利益 | | | | | | | 899,330 | 899,330 |
| 自己株式の取得 | | | | | | | | |
| 自己株式の処分 | | | 443,512 | 443,512 | | | | |
| 自己株式処分差損の振替 | | | | | | | | |
| 株主資本以外の項目の当期変動額（純額） | | | | | | | | |
| 当期変動額合計 | - | - | 443,512 | 443,512 | - | - | 570,686 | 570,686 |
| 当期末残高 | 854,101 | 884,343 | 443,512 | 1,327,855 | 8,605 | 101,000 | 4,966,708 | 5,076,313 |

| | 株主資本 | | 評価・換算差額等 | | 新株予約権 | 純資産合計 |
|---------------------|-----------|-----------|------------------|----------------|-------|-----------|
| | 自己株式 | 株主資本合計 | その他有価証券 評価差額金 | 評価・換算差額 等合計 | | |
| 当期首残高 | 1,349,968 | 4,894,103 | 76,681 | 76,681 | - | 4,817,422 |
| 当期変動額 | | | | | | |
| 剰余金の配当 | | 328,643 | | | | 328,643 |
| 当期純利益 | | 899,330 | | | | 899,330 |
| 自己株式の取得 | 88 | 88 | | | | 88 |
| 自己株式の処分 | 596,254 | 1,039,766 | | | | 1,039,766 |
| 自己株式処分差損の振替 | | | | | | - |
| 株主資本以外の項目の当期変動額（純額） | | | 340,042 | 340,042 | | 340,042 |
| 当期変動額合計 | 596,165 | 1,610,364 | 340,042 | 340,042 | - | 1,950,406 |
| 当期末残高 | 753,803 | 6,504,467 | 263,361 | 263,361 | - | 6,767,828 |

【注記事項】

(重要な会計方針)

1 資産の評価基準及び評価方法

有価証券の評価基準及び評価方法

(1) 子会社株式及び関連会社株式

移動平均法による原価法によっております。

(2) その他有価証券

・時価のあるもの

決算日の市場価格等に基づく時価法によっております。(評価差額は、全部純資産直入法により処理し、売却原価は移動平均法により算定)

・時価のないもの

移動平均法による原価法によっております。なお、投資事業有限責任組合への出資(金融商品取引法第2条第2項により有価証券とみなされるもの)については、組合契約に規定される決算報告日に応じて入手可能な最近の決算書を基礎とし、持分相当額を純額で取り込む方法によっております。

2 固定資産の減価償却の方法

(1) 有形固定資産

主として、定率法によっております。

ただし、2016年4月1日以降に取得した建物附属設備については、定額法によっております。

なお、主な耐用年数は次のとおりであります。

建物 3年～15年

工具、器具及び備品 2年～10年

(2) 無形固定資産

自社利用のソフトウェアは、社内における見込利用可能期間(5年以内)に基づく定額法によっております。

3 引当金の計上基準

(1) 賞与引当金

従業員に対して支給する賞与の支出に充てるため、支給見込額のうち当事業年度の負担すべき額を計上しております。

(2) 退職給付引当金

従業員の退職給付に備えるため、当事業年度末における退職給付債務の見込額に基づき計上しております。

なお、退職給付債務の算定にあたり、退職給付見込額を当事業年度までの期間に帰属させる方法については、給付算定式基準によっております。

数理計算上の差異は、各事業年度の発生時における従業員の平均残存期間以内の一定の年数(5年)による定額法により按分した額をそれぞれ発生の翌事業年度から費用処理することとしております。

(3) 役員退職慰労引当金

役員の退職慰労金の支給に備えるため、内規に基づく当事業年度末要支給額を計上しております。

4 その他財務諸表作成のための基本となる重要な事項

(1) 退職給付に係る会計処理

退職給付に係る未認識数理計算上の差異の未処理額の会計処理の方法は、連結財務諸表における会計処理の方法と異なっております。

(2) 消費税等の会計処理

消費税及び地方消費税の会計処理は税抜方式によっております。

(重要な会計上の見積り)

関係会社株式の評価

(1) 当事業年度の財務諸表に計上した金額

関係会社株式 2,924,613千円

(2) 財務諸表利用者の理解に資するその他の情報

算出方法

関係会社の財務諸表を基礎とした1株当たりの純資産額、若しくは1株当たりの純資産額に買収時において認識した超過収益力を反映させたものを実質価額として、当該実質価額と取得原価を比較し、減損処理の要否を判定しております。実質価額が取得原価に比べて著しく下落している場合には、回復可能性が十分な証拠によって裏付けられない限り、相当の減額を行い、評価差額は当期の損失として減損処理しております。なお、超過収益力については、関係会社の将来の利益計画との比較分析を実施すること等により、当該超過収益力の毀損の有無を確認しております。当事業年度においては、実質価額の著しい下落または超過収益力の著しい毀損が見られなかったため減額処理は行っておりません。

主要な仮定

実質価額の見積りには関係会社の将来の利益計画を用いており、その主要な仮定は関係会社の売上高の成長見込みであります。売上高の成長見込みは、市場環境の変化や、新型コロナウイルス感染症等の経営環境の変化等を考慮した予測を用いており、不確実性が伴います。

翌事業年度の財務諸表に与える影響

主要な仮定である売上高の成長見込みは、見積りの不確実性が高く、関係会社の業績不振等により売上高が将来の利益計画を下回り、実質価額が著しく下落または超過収益力が著しく毀損した場合、減損処理が必要となる可能性があります。

(会計方針の変更)

該当事項はありません。

(表示方法の変更)

「会計上の見積りの開示に関する会計基準」の適用

「会計上の見積りの開示に関する会計基準」(企業会計基準第31号 2020年3月31日)を当事業年度の年度末に係る財務諸表から適用し、財務諸表に重要な会計上の見積りに関する注記を記載しております。

ただし、当該注記においては、当該会計基準第11項ただし書きに定める経過的な取扱いに従って、前事業年度に係る内容については記載しておりません。

(会計上の見積りの変更)

該当事項はありません。

(修正再表示)

該当事項はありません。

(追加情報)

該当事項はありません。

(貸借対照表関係)

1 関係会社に対する金銭債権又は金銭債務(区分掲記されたものを除く)

| | 前事業年度 (2020年3月31日) | 当事業年度 (2021年3月31日) |
|--------|-----------------------|-----------------------|
| 短期金銭債権 | 229,470千円 | 280,647千円 |
| 長期金銭債権 | 55,800 | 34,200 |
| 短期金銭債務 | 22,040 | 19,939 |

(損益計算書関係)

1 関係会社との取引高

| | 前事業年度 (自 2019年4月1日 至 2020年3月31日) | 当事業年度 (自 2020年4月1日 至 2021年3月31日) |
|------------|--|--|
| 営業取引による取引高 | | |
| 営業収益 | 1,969,840千円 | 2,151,120千円 |
| 営業費用 | 170,043 | 197,039 |
| 営業取引以外の取引高 | 894 | 675 |

2 営業費用のうち、主要な費目及び金額は、次のとおりであります。

なお、全額が一般管理費に属するものであります。

| | 前事業年度 (自 2019年4月1日 至 2020年3月31日) | 当事業年度 (自 2020年4月1日 至 2021年3月31日) |
|--------------|--|--|
| 役員報酬 | 110,906千円 | 110,701千円 |
| 給与手当 | 298,161 | 225,052 |
| 賞与及び賞与引当金繰入額 | 64,386 | 42,739 |
| 役員退職慰労引当金繰入額 | 47,727 | 27,700 |
| 退職給付費用 | 18,011 | 25,005 |
| 地代家賃 | 93,770 | 90,558 |
| 減価償却費 | 37,823 | 37,566 |
| 業務委託費 | 199,455 | 174,085 |

(有価証券関係)

子会社株式及び関連会社株式

前事業年度(2020年3月31日)

(単位:千円)

| 区分 | 貸借対照表計上額 | 時価 | 差額 |
|--------|----------|-----------|-----------|
| 子会社株式 | 80,000 | 4,750,080 | 4,670,080 |
| 関連会社株式 | - | - | - |
| 計 | 80,000 | 4,750,080 | 4,670,080 |

(注)時価を把握することが極めて困難と認められる子会社株式及び関連会社株式の貸借対照表計上額

(単位:千円)

| 区分 | 貸借対照表計上額 |
|--------|-----------|
| 子会社株式 | 2,664,373 |
| 関連会社株式 | 180,240 |
| 計 | 2,844,613 |

これらについては、市場価格がなく、時価を把握することが極めて困難と認められることから、上表の「子会社株式及び関連会社株式」には含めておりません。

当事業年度(2021年3月31日)

(単位:千円)

| 区分 | 貸借対照表計上額 | 時価 | 差額 |
|--------|----------|-----------|-----------|
| 子会社株式 | 80,000 | 8,732,160 | 8,652,160 |
| 関連会社株式 | - | - | - |
| 計 | 80,000 | 8,732,160 | 8,652,160 |

(注)時価を把握することが極めて困難と認められる子会社株式及び関連会社株式の貸借対照表計上額

(単位:千円)

| 区分 | 貸借対照表計上額 |
|--------|-----------|
| 子会社株式 | 2,664,373 |
| 関連会社株式 | 180,240 |
| 計 | 2,844,613 |

これらについては、市場価格がなく、時価を把握することが極めて困難と認められることから、上表の「子会社株式及び関連会社株式」には含めておりません。

(税効果会計関係)

1 繰延税金資産及び繰延税金負債の発生の主な原因別の内訳

| | 前事業年度 (2020年3月31日) | 当事業年度 (2021年3月31日) |
|-----------------|-----------------------|-----------------------|
| 繰延税金資産 | | |
| 賞与引当金 | 4,797千円 | 3,376千円 |
| 未払事業税否認 | 2,196 | 6,178 |
| 未払費用(社会保険料) | 707 | 498 |
| 未払事業所税否認 | 587 | 521 |
| 一括償却資産超過額 | 6,035 | 4,267 |
| 退職給付引当金 | 8,782 | 4,238 |
| 役員退職慰労引当金 | 119,584 | 116,613 |
| 株式報酬費用 | - | 26,080 |
| 投資有価証券評価損否認 | 6,132 | 6,132 |
| 会社分割による子会社株式調整額 | 74,652 | 74,652 |
| その他有価証券評価差額金 | 33,842 | - |
| その他 | 28,755 | 40,596 |
| 繰延税金資産小計 | 286,075 | 283,156 |
| 評価性引当額 | 192,009 | 203,935 |
| 繰延税金資産合計 | 94,066 | 79,220 |
| 繰延税金負債 | | |
| その他有価証券評価差額金 | - | 116,231 |
| 繰延税金負債合計 | - | 116,231 |
| 繰延税金資産(は負債)の純額 | 94,066 | 37,010 |

2 法定実効税率と税効果会計適用後の法人税等の負担率との差異の原因となった主な項目別の内訳

| | 前事業年度 (2020年3月31日) | 当事業年度 (2021年3月31日) |
|----------------------|-----------------------|-----------------------|
| 法定実効税率 | 30.6% | 30.6% |
| (調整) | | |
| 交際費等永久に損金に算入されない項目 | 0.9 | 0.6 |
| 受取配当金等永久に益金に算入されない項目 | 22.3 | 24.4 |
| 評価性引当額 | 1.2 | 1.2 |
| 住民税均等割 | 0.1 | 0.1 |
| その他 | 0.3 | 0.7 |
| 税効果会計適用後の法人税等の負担率 | 8.3 | 8.8 |

(企業結合等関係)

該当事項はありません。

(重要な後発事象)

詳細につきましては、前記の連結注記事項「(重要な後発事象)」と同一であるため、当該項目をご参照願います。

【附属明細表】

【有形固定資産等明細表】

(単位：千円)

| 区分 | 資産の種類 | 当期首残高 | 当期増加額 | 当期減少額 | 当期末残高 | 当期末減価 償却累計額 又は償却累 計額 | 当期償却額 | 差引当期 末残高 |
|------------|-----------|---------|--------|-------|---------|-------------------------------|--------|-------------|
| 有形固定 資産 | 建物 | 85,122 | - | - | 85,122 | 44,656 | 4,776 | 40,466 |
| | 工具、器具及び備品 | 191,694 | 24,436 | 2,270 | 213,861 | 143,615 | 24,021 | 70,245 |
| | 土地 | 17,306 | - | - | 17,306 | - | - | 17,306 |
| | 計 | 294,123 | 24,436 | 2,270 | 316,290 | 188,272 | 28,798 | 128,017 |
| 無形固定 資産 | ソフトウェア | 140,360 | 6,360 | - | 146,720 | 129,235 | 8,768 | 17,484 |
| | 電話加入権 | 2,500 | - | - | 2,500 | - | - | 2,500 |
| | 計 | 142,860 | 6,360 | - | 149,220 | 129,235 | 8,768 | 19,984 |

(注) 1. 当期首残高及び当期末残高については、「取得価額」で記載しております。

2. 当期増減額のうち主な内訳は、次のとおりであります。

| | | |
|----------------|------------|----------|
| (増加) 工具、器具及び備品 | デスク | 5,229千円 |
| | ネットワーク機器 | 16,668千円 |
| ソフトウェア | ワークフローシステム | 3,000千円 |
| (減少) 工具、器具及び備品 | 資産廃棄 | 2,270千円 |

【引当金明細表】

(単位：千円)

| 科目 | 当期首残高 | 当期増加額 | 当期減少額 | 当期末残高 |
|-----------|---------|--------|--------|---------|
| 賞与引当金 | 15,668 | 11,027 | 15,668 | 11,027 |
| 役員退職慰労引当金 | 390,543 | 27,700 | 37,402 | 380,841 |

(2) 【主な資産及び負債の内容】

連結財務諸表を作成しているため、記載を省略しております。

(3) 【その他】

該当事項はありません。

第6【提出会社の株式事務の概要】

| 事業年度 | 4月1日から3月31日まで | | | | | | | | | | | | | | | | | | | | | | | | |
|-------------------|---|-------|------|---------------|-----------|---------------|-----------|-----------------|-----------|-------------------|-----------|-------------------|-----------|----------|-----------|---------|--------|---------------|-------|-----------------|---------|-------------------|---------|----------|---------|
| 定時株主総会 | 決算期の翌日から3カ月以内 | | | | | | | | | | | | | | | | | | | | | | | | |
| 基準日 | 3月31日 | | | | | | | | | | | | | | | | | | | | | | | | |
| 剰余金の配当の基準日 | 9月30日、3月31日 | | | | | | | | | | | | | | | | | | | | | | | | |
| 1単元の株式数 | 100株 | | | | | | | | | | | | | | | | | | | | | | | | |
| 単元未満株式の買取り・売渡し | (特別口座に記録された単元未満株式に関する取扱い) 東京都千代田区神田錦町三丁目11番地 東京証券代行株式会社 (特別口座以外の振替口座に記録された単元未満に関する取扱い) 振替口座を開設した口座管理機関(証券会社等) | | | | | | | | | | | | | | | | | | | | | | | | |
| 取扱場所 | | | | | | | | | | | | | | | | | | | | | | | | | |
| 株主名簿管理人 | 東京都中央区八重洲一丁目2番1号 みずほ信託銀行株式会社 | | | | | | | | | | | | | | | | | | | | | | | | |
| 取次所 | - | | | | | | | | | | | | | | | | | | | | | | | | |
| 買取手数料 | 無料 | | | | | | | | | | | | | | | | | | | | | | | | |
| 公告掲載方法 | 電子公告により行う。但し、事故その他やむを得ない事由によって電子公告による公告をすることができない場合は、日本経済新聞に掲載して行う。 公告掲載URL https://www.softcreate-holdings.co.jp/ | | | | | | | | | | | | | | | | | | | | | | | | |
| 株主に対する特典 | 毎年3月末日及び9月末日の株主名簿に記載された1単元(100株)以上保有の株主に対し、下記のとおりクオカードを贈呈いたします。 1 通常株主優待 <table border="1"> <thead> <tr> <th>保有株式数</th> <th>優待内容</th> </tr> </thead> <tbody> <tr> <td>100株以上 300株未満</td> <td>年間1,000円分</td> </tr> <tr> <td>300株以上 900株未満</td> <td>年間2,000円分</td> </tr> <tr> <td>900株以上 1,500株未満</td> <td>年間3,000円分</td> </tr> <tr> <td>1,500株以上 2,100株未満</td> <td>年間4,000円分</td> </tr> <tr> <td>2,100株以上 3,000株未満</td> <td>年間5,000円分</td> </tr> <tr> <td>3,000株以上</td> <td>年間6,000円分</td> </tr> </tbody> </table> 2 長期保有優待 <table border="1"> <thead> <tr> <th>継続保有株式数</th> <th>長期優待内容</th> </tr> </thead> <tbody> <tr> <td>300株以上 900株未満</td> <td>500円分</td> </tr> <tr> <td>900株以上 1,500株未満</td> <td>1,000円分</td> </tr> <tr> <td>1,500株以上 3,000株未満</td> <td>1,500円分</td> </tr> <tr> <td>3,000株以上</td> <td>2,000円分</td> </tr> </tbody> </table> (注) 1 継続保有期間とは、100株以上の株式を取得したことが当社株主名簿に記載された日から各基準日(毎年3月31日)までの継続して保有した期間をいいます。 2 保有継続期間が2年を超える株主様(同一株主番号で3月末日・9月末日それぞれの株主名簿に連続5回以上記載又は記録された株主様)を対象とします。 3 毎年3月31日現在の株主様に対し、6月頃に発送を予定しております。 | 保有株式数 | 優待内容 | 100株以上 300株未満 | 年間1,000円分 | 300株以上 900株未満 | 年間2,000円分 | 900株以上 1,500株未満 | 年間3,000円分 | 1,500株以上 2,100株未満 | 年間4,000円分 | 2,100株以上 3,000株未満 | 年間5,000円分 | 3,000株以上 | 年間6,000円分 | 継続保有株式数 | 長期優待内容 | 300株以上 900株未満 | 500円分 | 900株以上 1,500株未満 | 1,000円分 | 1,500株以上 3,000株未満 | 1,500円分 | 3,000株以上 | 2,000円分 |
| 保有株式数 | 優待内容 | | | | | | | | | | | | | | | | | | | | | | | | |
| 100株以上 300株未満 | 年間1,000円分 | | | | | | | | | | | | | | | | | | | | | | | | |
| 300株以上 900株未満 | 年間2,000円分 | | | | | | | | | | | | | | | | | | | | | | | | |
| 900株以上 1,500株未満 | 年間3,000円分 | | | | | | | | | | | | | | | | | | | | | | | | |
| 1,500株以上 2,100株未満 | 年間4,000円分 | | | | | | | | | | | | | | | | | | | | | | | | |
| 2,100株以上 3,000株未満 | 年間5,000円分 | | | | | | | | | | | | | | | | | | | | | | | | |
| 3,000株以上 | 年間6,000円分 | | | | | | | | | | | | | | | | | | | | | | | | |
| 継続保有株式数 | 長期優待内容 | | | | | | | | | | | | | | | | | | | | | | | | |
| 300株以上 900株未満 | 500円分 | | | | | | | | | | | | | | | | | | | | | | | | |
| 900株以上 1,500株未満 | 1,000円分 | | | | | | | | | | | | | | | | | | | | | | | | |
| 1,500株以上 3,000株未満 | 1,500円分 | | | | | | | | | | | | | | | | | | | | | | | | |
| 3,000株以上 | 2,000円分 | | | | | | | | | | | | | | | | | | | | | | | | |

(注) 当会社の単元未満株式を有する株主は、その有する単元未満株式について、以下に掲げる権利以外の権利を行使することができない旨を定款に定めております。

- (1) 会社法第189条第2項各号に掲げる権利
- (2) 会社法第166条第1項の規定による請求をする権利
- (3) 株主の有する株式数に応じて募集株式の割当て及び募集新株予約権の割当てを受ける権利
- (4) 単元未満株式と併せて単元株式数となる数の株式を売り渡すことを請求することができる権利

第7【提出会社の参考情報】

1【提出会社の親会社等の情報】

当社には、金融商品取引法第24条の7第1項に規定する親会社等はありません。

2【その他の参考情報】

当事業年度の開始日から有価証券報告書提出日までの間に、次の書類を提出しております。

| | | | |
|-----------------------------------|---|---|---|
| (1) 有価証券報告書 及びその添付書類 並びに確認書 | 事業年度 (第53期) | 自 2019年4月1日 至 2020年3月31日 | 2020年6月18日 関東財務局長に提出 |
| (2) 内部統制報告書及び その添付書類 | 事業年度 (第53期) | 自 2019年4月1日 至 2020年3月31日 | 2020年6月18日 関東財務局長に提出 |
| (3) 四半期報告書及び確認書 | 第54期 第1四半期 第54期 第2四半期 第54期 第3四半期 | 自 2020年4月1日 至 2020年6月30日 自 2020年7月1日 至 2020年9月30日 自 2020年10月1日 至 2020年12月31日 | 2020年8月14日 関東財務局長に提出 2020年11月13日 関東財務局長に提出 2021年2月9日 関東財務局長に提出 |
| (4) 臨時報告書 (臨時報告書の 訂正報告書) | 金融商品取引法第24条の5第4項及び企業内容等の 開示に関する内閣府令第19条第2項第9号の2の規 定に基づく臨時報告書であります。 また、上記の臨時報告書の訂正報告書を2020年10月 7日に関東財務局長に提出しております。 | | 2020年6月19日 関東財務局長に提出 |
| | 金融商品取引法第24条の5第4項及び企業内容等の 開示に関する内閣府令第19条第2項第9号の2の規 定に基づく臨時報告書であります。 また、上記の臨時報告書の訂正報告書を2020年9月 11日に関東財務局長に提出しております。 | | 2020年9月3日 関東財務局長に提出 |
| (5) 自己株券買付状況報告書 | 報告期間 (自 2020年3月1日 至 2020年3月31日) | | 2020年4月3日 関東財務局長に提出 |

第二部【提出会社の保証会社等の情報】

該当事項はありません。

独立監査人の監査報告書及び内部統制監査報告書

2021年6月17日

株式会社ソフトクリエイイトホールディングス

取締役会 御中

EY新日本有限責任監査法人
東京事務所

指定有限責任社員 公認会計士 森田 祥 且
業務執行社員

指定有限責任社員 公認会計士 中 井 清 二
業務執行社員

<財務諸表監査>

監査意見

当監査法人は、金融商品取引法第193条の2第1項の規定に基づく監査証明を行うため、「経理の状況」に掲げられている株式会社ソフトクリエイイトホールディングスの2020年4月1日から2021年3月31日までの連結会計年度の連結財務諸表、すなわち、連結貸借対照表、連結損益計算書、連結包括利益計算書、連結株主資本等変動計算書、連結キャッシュ・フロー計算書、連結財務諸表作成のための基本となる重要な事項、その他の注記及び連結附属明細表について監査を行った。

当監査法人は、上記の連結財務諸表が、我が国において一般に公正妥当と認められる企業会計の基準に準拠して、株式会社ソフトクリエイイトホールディングス及び連結子会社の2021年3月31日現在の財政状態並びに同日をもって終了する連結会計年度の経営成績及びキャッシュ・フローの状況を、全ての重要な点において適正に表示しているものと認める。

監査意見の根拠

当監査法人は、我が国において一般に公正妥当と認められる監査の基準に準拠して監査を行った。監査の基準における当監査法人の責任は、「連結財務諸表監査における監査人の責任」に記載されている。当監査法人は、我が国における職業倫理に関する規定に従って、会社及び連結子会社から独立しており、また、監査人としてのその他の倫理上の責任を果たしている。当監査法人は、意見表明の基礎となる十分かつ適切な監査証拠を入手したと判断している。

監査上の主要な検討事項

監査上の主要な検討事項とは、当連結会計年度の連結財務諸表の監査において、監査人が職業的専門家として特に重要であると判断した事項である。監査上の主要な検討事項は、連結財務諸表全体に対する監査の実施過程及び監査意見の形成において対応した事項であり、当監査法人は、当該事項に対して個別に意見を表明するものではない。

| 工事進行基準の適用による売上高の計上 | |
|---|--|
| 監査上の主要な検討事項の内容及び決定理由 | 監査上の対応 |
| <p>連結財務諸表作成のための基本となる重要な事項 6 会計方針に関する事項 (4) 重要な収益及び費用の計上基準に記載のとおり、会社は、受注制作のソフトウェアに係る収益の計上基準として工事進行基準を適用している。当連結会計年度に工事進行基準に基づいて計上した売上高の金額は441,029千円である。</p> <p>連結財務諸表(重要な会計上の見積り) 1 工事進行基準の適用による売上高の計上に記載のとおり、工事進行基準は、連結会計年度末までの進捗部分について成果の確実性が認められる受注制作のソフトウェアについて適用される。売上高はプロジェクト総収益及びプロジェクト総原価の進捗度に基づき測定され、進捗度はプロジェクト総原価に対する連結会計年度末までの発生原価の割合に基づき算定される。</p> <p>工事進行基準による収益の計上の基礎となるプロジェクト総原価は、プロジェクトごとの実行予算により見積られているが、ECサイトの構築や顧客のニーズに合わせたカスタマイズのため、その実行予算の策定にあたっては、プロジェクト完成のために必要となる作業内容及び工数の見積りに不確実性が伴っている。</p> <p>以上から、当監査法人は、受注制作のソフトウェアにおける、工事進行基準の適用に関連するプロジェクト総原価の見積りが、当連結会計年度の連結財務諸表監査において特に重要であり、監査上の主要な検討事項に該当すると判断した。</p> | <p>当監査法人は、工事進行基準の適用による工事収益の認識の検討に当たり、主に以下の監査手続を実施した。</p> <ul style="list-style-type: none"> ・工事収益の認識の単位ごとの収支管理や工事進捗管理について、プロジェクト総原価の適時な見直しに関連する内部統制も含めて、その整備・運用状況を評価した。 ・プロジェクト総原価の事前の見積額とその確定額又は再見積額を比較することによって、工事原価総額の見積りプロセスの評価を行った。 ・プロジェクト総収益の金額的な重要性に基づき抽出したサンプルについて、契約内容のレビュー、プロジェクト総原価と関連資料との整合性の検討、及び売上額、進捗度の再計算を実施した。 ・進行中のプロジェクトの直近の状況について案件管理責任者に質問し、プロジェクト総原価の変動要否の判断について、検討した。 |

連結財務諸表に対する経営者並びに監査役及び監査役会の責任

経営者の責任は、我が国において一般に公正妥当と認められる企業会計の基準に準拠して連結財務諸表を作成し適正に表示することにある。これには、不正又は誤謬による重要な虚偽表示のない連結財務諸表を作成し適正に表示するために経営者が必要と判断した内部統制を整備及び運用することが含まれる。

連結財務諸表を作成するに当たり、経営者は、継続企業の前提に基づき連結財務諸表を作成することが適切であるかどうかを評価し、我が国において一般に公正妥当と認められる企業会計の基準に基づいて継続企業に関する事項を開示する必要がある場合には当該事項を開示する責任がある。

監査役及び監査役会の責任は、財務報告プロセスの整備及び運用における取締役の職務の執行を監視することにある。

連結財務諸表監査における監査人の責任

監査人の責任は、監査人が実施した監査に基づいて、全体としての連結財務諸表に不正又は誤謬による重要な虚偽表示がないかどうかについて合理的な保証を得て、監査報告書において独立の立場から連結財務諸表に対する意見を表明することにある。虚偽表示は、不正又は誤謬により発生する可能性があり、個別に又は集計すると、連結財務諸表の利用者の意思決定に影響を与えると合理的に見込まれる場合に、重要性があると判断される。

監査人は、我が国において一般に公正妥当と認められる監査の基準に従って、監査の過程を通じて、職業的専門家としての判断を行い、職業的懐疑心を保持して以下を実施する。

- ・不正又は誤謬による重要な虚偽表示リスクを識別し、評価する。また、重要な虚偽表示リスクに対応した監査手続を立案し、実施する。監査手続の選択及び適用は監査人の判断による。さらに、意見表明の基礎となる十分かつ適切な監査証拠を入手する。
- ・連結財務諸表監査の目的は、内部統制の有効性について意見表明するためのものではないが、監査人は、リスク評価の実施に際して、状況に応じた適切な監査手続を立案するために、監査に関連する内部統制を検討する。
- ・経営者が採用した会計方針及びその適用方法の適切性、並びに経営者によって行われた会計上の見積りの合理性及び関連する注記事項の妥当性を評価する。
- ・経営者が継続企業を前提として連結財務諸表を作成することが適切であるかどうか、また、入手した監査証拠に基づき、継続企業の前提に重要な疑義を生じさせるような事象又は状況に関して重要な不確実性が認められるかどうか結論付ける。継続企業の前提に関する重要な不確実性が認められる場合は、監査報告書において連結財務諸表の注記事項に注意を喚起すること、又は重要な不確実性に関する連結財務諸表の注記事項が適切でない場合は、連結財務諸表に対して除外事項付意見を表明することが求められている。監査人の結論は、監査報告書日までに入手した監査証拠に基づいているが、将来の事象や状況により、企業は継続企業として存続できなくなる可能性がある。
- ・連結財務諸表の表示及び注記事項が、我が国において一般に公正妥当と認められる企業会計の基準に準拠しているかどうかとともに、関連する注記事項を含めた連結財務諸表の表示、構成及び内容、並びに連結財務諸表が基礎となる取引や会計事象を適正に表示しているかどうかを評価する。
- ・連結財務諸表に対する意見を表明するために、会社及び連結子会社の財務情報に関する十分かつ適切な監査証拠を入手する。監査人は、連結財務諸表の監査に関する指示、監督及び実施に関して責任がある。監査人は、単独で監査意見に対して責任を負う。

監査人は、監査役及び監査役会に対して、計画した監査の範囲とその実施時期、監査の実施過程で識別した内部統制の重要な不備を含む監査上の重要な発見事項、及び監査の基準で求められているその他の事項について報告を行う。

監査人は、監査役及び監査役会に対して、独立性についての我が国における職業倫理に関する規定を遵守したこと、並びに監査人の独立性に影響を与えると合理的に考えられる事項、及び阻害要因を除去又は軽減するためにセーフガードを講じている場合はその内容について報告を行う。

監査人は、監査役及び監査役会と協議した事項のうち、当連結会計年度の連結財務諸表の監査で特に重要であると判断した事項を監査上の主要な検討事項と決定し、監査報告書において記載する。ただし、法令等により当該事項の公表が禁止されている場合や、極めて限定的ではあるが、監査報告書において報告することにより生じる不利益が公共の利益を上回ると合理的に見込まれるため、監査人が報告すべきでないと判断した場合は、当該事項を記載しない。

< 内部統制監査 >

監査意見

当監査法人は、金融商品取引法第193条の2第2項の規定に基づく監査証明を行うため、株式会社ソフトクリエイトホールディングスの2021年3月31日現在の内部統制報告書について監査を行った。

当監査法人は、株式会社ソフトクリエイトホールディングスが2021年3月31日現在の財務報告に係る内部統制は有効であると表示した上記の内部統制報告書が、我が国において一般に公正妥当と認められる財務報告に係る内部統制の評価の基準に準拠して、財務報告に係る内部統制の評価結果について、全ての重要な点において適正に表示しているものと認める。

監査意見の根拠

当監査法人は、我が国において一般に公正妥当と認められる財務報告に係る内部統制の監査の基準に準拠して内部統制監査を行った。財務報告に係る内部統制の監査の基準における当監査法人の責任は、「内部統制監査における監査人の責任」に記載されている。当監査法人は、我が国における職業倫理に関する規定に従って、会社及び連結子会社から独立しており、また、監査人としてのその他の倫理上の責任を果たしている。当監査法人は、意見表明の基礎となる十分かつ適切な監査証拠を入手したと判断している。

内部統制報告書に対する経営者並びに監査役及び監査役会の責任

経営者の責任は、財務報告に係る内部統制を整備及び運用し、我が国において一般に公正妥当と認められる財務報告に係る内部統制の評価の基準に準拠して内部統制報告書を作成し適正に表示することにある。

監査役及び監査役会の責任は、財務報告に係る内部統制の整備及び運用状況を監視、検証することにある。

なお、財務報告に係る内部統制により財務報告の虚偽の記載を完全には防止又は発見することができない可能性がある。

内部統制監査における監査人の責任

監査人の責任は、監査人が実施した内部統制監査に基づいて、内部統制報告書に重要な虚偽表示がないかどうかについて合理的な保証を得て、内部統制監査報告書において独立の立場から内部統制報告書に対する意見を表明することにある。

監査人は、我が国において一般に公正妥当と認められる財務報告に係る内部統制の監査の基準に従って、監査の過程を通じて、職業的専門家としての判断を行い、職業的懐疑心を保持して以下を実施する。

- ・内部統制報告書における財務報告に係る内部統制の評価結果について監査証拠を入手するための監査手続を実施する。内部統制監査の監査手続は、監査人の判断により、財務報告の信頼性に及ぼす影響の重要性に基づいて選択及び適用される。
- ・財務報告に係る内部統制の評価範囲、評価手続及び評価結果について経営者が行った記載を含め、全体としての内部統制報告書の表示を検討する。
- ・内部統制報告書における財務報告に係る内部統制の評価結果に関する十分かつ適切な監査証拠を入手する。監査人は、内部統制報告書の監査に関する指示、監督及び実施に関して責任がある。監査人は、単独で監査意見に対して責任を負う。

監査人は、監査役及び監査役会に対して、計画した内部統制監査の範囲とその実施時期、内部統制監査の実施結果、識別した内部統制の開示すべき重要な不備、その是正結果、及び内部統制の監査の基準で求められているその他の事項について報告を行う。

監査人は、監査役及び監査役会に対して、独立性についての我が国における職業倫理に関する規定を遵守したこと、並びに監査人の独立性に影響を与えると合理的に考えられる事項、及び阻害要因を除去又は軽減するためにセーフガードを講じている場合はその内容について報告を行う。

利害関係

会社及び連結子会社と当監査法人又は業務執行社員との間には、公認会計士法の規定により記載すべき利害関係はない。

以上

1 上記は監査報告書の原本に記載された事項を電子化したものであり、その原本は有価証券報告書提出会社が別途保管しております。

2 X B R L データは監査の対象には含まれていません。

独立監査人の監査報告書

2021年6月17日

株式会社ソフトクリエイイトホールディングス

取締役会 御中

EY新日本有限責任監査法人
東京事務所

指定有限責任社員 公認会計士 森田 祥 且
業務執行社員

指定有限責任社員 公認会計士 中 井 清 二
業務執行社員

監査意見

当監査法人は、金融商品取引法第193条の2第1項の規定に基づく監査証明を行うため、「経理の状況」に掲げられている株式会社ソフトクリエイイトホールディングスの2020年4月1日から2021年3月31日までの第54期事業年度の財務諸表、すなわち、貸借対照表、損益計算書、株主資本等変動計算書、重要な会計方針、その他の注記及び附属明細表について監査を行った。

当監査法人は、上記の財務諸表が、我が国において一般に公正妥当と認められる企業会計の基準に準拠して、株式会社ソフトクリエイイトホールディングスの2021年3月31日現在の財政状態及び同日をもって終了する事業年度の経営成績を、全ての重要な点において適正に表示しているものと認める。

監査意見の根拠

当監査法人は、我が国において一般に公正妥当と認められる監査の基準に準拠して監査を行った。監査の基準における当監査法人の責任は、「財務諸表監査における監査人の責任」に記載されている。当監査法人は、我が国における職業倫理に関する規定に従って、会社から独立しており、また、監査人としてのその他の倫理上の責任を果たしている。当監査法人は、意見表明の基礎となる十分かつ適切な監査証拠を入手したと判断している。

監査上の主要な検討事項

監査上の主要な検討事項とは、当事業年度の財務諸表の監査において、監査人が職業的専門家として特に重要であると判断した事項である。監査上の主要な検討事項は、財務諸表全体に対する監査の実施過程及び監査意見の形成において対応した事項であり、当監査法人は、当該事項に対して個別に意見を表明するものではない。

| 関係会社株式の評価 | |
|--|---|
| 監査上の主要な検討事項の内容及び決定理由 | 監査上の対応 |
| <p>会社は純粋持株会社であり、当事業年度の貸借対照表に計上されている関係会社株式の合計金額2,924,613千円が総資産7,349,493千円に占める割合は39.8%である。</p> <p>財務諸表（重要な会計上の見積り）関係会社株式の評価に記載のとおり、関係会社株式について関係会社の財務諸表を基礎とした1株当たりの純資産額、若しくは買収時において認識した超過収益力を反映させた実質価額が取得原価に比べて著しく下落している場合には、回復可能性が十分な証拠によって裏付けられない限り、相当の減額を行い、評価差額は当期の損失として減額処理を行う必要がある。</p> <p>超過収益力については、関係会社の将来の利益計画との比較分析を実施すること等により、当該超過収益力の毀損の有無を確認している。将来の利益計画の主要な仮定である売上高の成長見込みは、市場環境の変化や、新型コロナウイルス感染症等の経営環境の変化等を考慮した予測を用いており、不確実性が伴う。</p> <p>また関係会社株式は、財務諸表における金額的重要性が高く、実質価額の著しい下落により減額処理が行われると、財務諸表に対して重要な影響を与える可能性がある。</p> <p>以上から、当監査法人は、関係会社株式の評価における、関係会社の将来の利益計画に関連する売上高の成長見込みが、当事業年度の財務諸表監査において特に重要であり、監査上の主要な検討事項に該当すると判断した。</p> | <p>当監査法人は、関係会社株式の評価の妥当性を検討するに当たり、主に以下の監査手続を実施した。</p> <ul style="list-style-type: none"> ・実質価額の評価について、関係会社の財務数値が直近の貸借対照表に基づいて適切に実施されることに関連する内部統制も含めて、その整備・運用状況を評価した。 ・監査上重要と判断した会社の会議体における議事録の閲覧及び経営者や事業部責任者等への質問を通じて関係会社の経営環境を理解し、財政状態の悪化の兆候を示唆する関係会社の有無を検討した。 ・実質価額を各関係会社の財務数値より再計算し、帳簿価額との比較に際して用いた実質価額の正確性、及び帳簿価額に対する実質価額の著しい下落が生じた関係会社株式の有無について、経営者の判断の妥当性を評価した。 |

財務諸表に対する経営者並びに監査役及び監査役会の責任

経営者の責任は、我が国において一般に公正妥当と認められる企業会計の基準に準拠して財務諸表を作成し適正に表示することにある。これには、不正又は誤謬による重要な虚偽表示のない財務諸表を作成し適正に表示するために経営者が必要と判断した内部統制を整備及び運用することが含まれる。

財務諸表を作成するに当たり、経営者は、継続企業の前提に基づき財務諸表を作成することが適切であるかどうかを評価し、我が国において一般に公正妥当と認められる企業会計の基準に基づいて継続企業に関する事項を開示する必要がある場合には当該事項を開示する責任がある。

監査役及び監査役会の責任は、財務報告プロセスの整備及び運用における取締役の職務の執行を監視することにある。

財務諸表監査における監査人の責任

監査人の責任は、監査人が実施した監査に基づいて、全体としての財務諸表に不正又は誤謬による重要な虚偽表示がないかどうかについて合理的な保証を得て、監査報告書において独立の立場から財務諸表に対する意見を表明することにある。虚偽表示は、不正又は誤謬により発生する可能性があり、個別に又は集計すると、財務諸表の利用者の意思決定に影響を与えると合理的に見込まれる場合に、重要性があると判断される。

監査人は、我が国において一般に公正妥当と認められる監査の基準に従って、監査の過程を通じて、職業的専門家としての判断を行い、職業的懐疑心を保持して以下を実施する。

- ・不正又は誤謬による重要な虚偽表示リスクを識別し、評価する。また、重要な虚偽表示リスクに対応した監査手続を立案し、実施する。監査手続の選択及び適用は監査人の判断による。さらに、意見表明の基礎となる十分かつ適切な監査証拠を入手する。
- ・財務諸表監査の目的は、内部統制の有効性について意見表明するためのものではないが、監査人は、リスク評価の実施に際して、状況に応じた適切な監査手続を立案するために、監査に関連する内部統制を検討する。
- ・経営者が採用した会計方針及びその適用方法の適切性、並びに経営者によって行われた会計上の見積りの合理性及び関連する注記事項の妥当性を評価する。
- ・経営者が継続企業を前提として財務諸表を作成することが適切であるかどうか、また、入手した監査証拠に基づき、継続企業の前提に重要な疑義を生じさせるような事象又は状況に関して重要な不確実性が認められるかどうか結論付ける。継続企業の前提に関する重要な不確実性が認められる場合は、監査報告書において財務諸表の注記事項に注意を喚起すること、又は重要な不確実性に関する財務諸表の注記事項が適切でない場合は、財務諸表に対して除外事項付意見を表明することが求められている。監査人の結論は、監査報告書日までに入手した監査証拠に基づいているが、将来の事象や状況により、企業は継続企業として存続できなくなる可能性がある。
- ・財務諸表の表示及び注記事項が、我が国において一般に公正妥当と認められる企業会計の基準に準拠しているかどうかとともに、関連する注記事項を含めた財務諸表の表示、構成及び内容、並びに財務諸表が基礎となる取引や会計事象を適正に表示しているかどうかを評価する。

監査人は、監査役及び監査役会に対して、計画した監査の範囲とその実施時期、監査の実施過程で識別した内部統制の重要な不備を含む監査上の重要な発見事項、及び監査の基準で求められているその他の事項について報告を行う。

監査人は、監査役及び監査役会に対して、独立性についての我が国における職業倫理に関する規定を遵守したこと、並びに監査人の独立性に影響を与えると合理的に考えられる事項、及び阻害要因を除去又は軽減するためにセーフガードを講じている場合はその内容について報告を行う。

監査人は、監査役及び監査役会と協議した事項のうち、当事業年度の財務諸表の監査で特に重要であると判断した事項を監査上の主要な検討事項と決定し、監査報告書において記載する。ただし、法令等により当該事項の公表が禁止されている場合や、極めて限定的ではあるが、監査報告書において報告することにより生じる不利益が公共の利益を上回ると合理的に見込まれるため、監査人が報告すべきでないと判断した場合は、当該事項を記載しない。

利害関係

会社と当監査法人又は業務執行社員との間には、公認会計士法の規定により記載すべき利害関係はない。

以 上

1 上記は監査報告書の原本に記載された事項を電子化したものであり、その原本は有価証券報告書提出会社が別途保管しております。

2 X B R L データは監査の対象には含まれていません。